

**Państwowe Gospodarstwo Leśne
Lasy Państwowe**

WYNIKI AKTUALIZACJI

**stanu powierzchni leśnej i zasobów drzewnych
w Lasach Państwowych na dzień 1 stycznia 2006 r.**

Praca wykonana przez Biuro Urządzania Lasu i Geodezji Leśnej
na zamówienie Dyrekcji Generalnej Lasów Państwowych

Warszawa, grudzień 2006 r.

W P R O W A D Z E N I E

Niniejsze opracowanie przedstawia wyniki okresowej aktualizacji powierzchni leśnej i zasobów drzewnych, przeprowadzonej przez Biuro Urządzenia Lasu i Geodezji Leśnej przy współdziałaniu z PGL LP wg stanu na 1 stycznia 2006 r. na podstawie Zarządzenia Nr 23 Naczelnego Dyrektora Lasów Państwowych z dnia 9 października 1981r., zn. spr.: P-1-70-41/3/77.

Prace wykonane zostały zgodnie z umową z DGLP nr OZ-2715-7/U/2005 z dnia 1 czerwca 2005 r.

W odróżnieniu od wyników, które uzyskuje się w następstwie bieżących prac urzędzeniowych, wyniki okresowych aktualizacji pozwalają przedstawić stan wszystkich lasów w Państwowym Gospodarstwie Leśnym Lasy Państwowe, wyprowadzony na jedną datę, co umożliwia dokonywanie analizy stanu zasobów drzewnych, trendów ich zmian oraz aktualnych i przewidywanych możliwości pozyskania drewna.

Opracowanie to nawiązuje (niektóre tabele i wykresy) także do wyników aktualizacji z lat poprzednich: 1967, 1978, 1985, 1990 1995, 2000 i 2005.

1. Metodyka

Aktualizację powierzchni leśnej i zasobów drzewnych w Lasach Państwowych wg stanu na 1 stycznia 2006 r., przeprowadzono zgodnie z tymi samymi podstawowymi założeniami metodycznymi co aktualizacje z lat poprzednich, poczynając od 1983 r.

Metodyka ta zobowiązuje m.in. do:

- ustalenia powierzchni leśnej poszczególnych nadleśnictw z uwzględnieniem zmian, które zaszły od dat obowiązywania planów (dla części nadleśnictw sporządzonych w ramach III rewizji urządzania lasu, tj. od 1 stycznia 1991 r. i dla części w ramach IV rewizji), a wynikających z reorganizacji jednostek podziału administracyjnego (nadleśnictwa, RDLP), przekazania i przejęcia powierzchni leśnej oraz zmian kategorii użytkowania gruntów;
- ustalenia zasobów drzewnych na zaktualizowanej powierzchni, na podstawie miąższości zarejestrowanej w planach urządzania lasu III i IV rewizji, po odjęciu użytkowania rębego i przedrębego (w tym także użytkowania przygodnego), dodaniu bieżącego przyrostu miąższości i dorostu oraz dokonaniu przesunięć między podklasami wieku, wynikających z upływu czasu.

Po uzyskaniu z nadleśnictw danych dotyczących zaszłości gospodarczych (użytkowanie, hodowla – odnowienia, zalesienia) i zmian w stanie posiadania, skorygowano tabele powierzchniowe i miąższościowe wg gatunków panujących, zestawione w wyniku III lub IV rewizji urzędzeniowej.

Do 1999 r., dane dotyczące zaszczości gospodarczych i zmian w stanie posiadania wprowadzali do odpowiednich dokumentów źródłowych pracownicy BULiGL, natomiast poczynając od stanu na 1 stycznia 2000 r., dane te – na podstawie zarządzeń Dyrektora Generalnego Lasów Państwowych – zbierają pracownicy nadleśnictw, głównie przy wykorzystaniu SILP.

W celu pełniejszego scharakteryzowania stanu lasu dodatkowo określono, w różnych przekrojach, m.in. takie elementy jak: przeciętny wiek i przeciętną zasobność na 1 ha. Cechy te ustalono następująco:

- 1) przeciętny wiek – jako średnią ważoną, przy czym jako wagę przyjęto powierzchnię klas wieku,
- 2) przeciętną zasobność – jako iloraz miąższości i odpowiadającej tej miąższości powierzchni.

Wyniki aktualizacji powierzchni lasów i zasobów drzewnych przedstawiono w układzie organizacyjnym Lasów Państwowych według stanu na 1 stycznia 2006 r., zaś wielkości użytków rębnych i przedrębnych („etaty”) z uwzględnieniem także zmian na przestrzeni 2006 r. (aneksy dotyczące wielkości użytkowania i zmiany organizacyjne).

Należy przy tym wyjaśnić, że określenie *powierzchnia leśna* w niniejszym opracowaniu dotyczy powierzchni bez *gruntów związanych z gospodarką leśną*, podobnie jak to przyjmowano podczas poprzednich aktualizacji.

Uzyskane wyniki dotyczące powierzchni leśnej zalesionej oraz gruntów niezalesionych dla poszczególnych obrębów (tabele wg podklas wieku i gatunków panujących) wyrównane zostały do wielkości ujętych w sprawozdaniu LPIR-4, sporządzanym przez nadleśnictwa, dla uzyskania zgodności z powierzchnią publikowaną przez Dyрекcję Generalną Lasów Państwowych i przekazywaną do Głównego Urzędu Statystycznego.

Opracowanie uwzględnia również aktualny administracyjny podział kraju w odniesieniu do tabel przedstawiających układ wg województw.

2. Ogólna charakterystyka stanu lasu w Lasach Państwowych

2.1. Typy siedliskowe lasu

Powierzchnię oraz miąższość grubizny brutto, odpowiednio w ha i tys.m³ ogółem oraz w % poszczególnych klas wieku według typów siedliskowych lasu w Lasach Państwowych, przedstawiają tab. 1 i 2, natomiast procentowy układ siedlisk wg województw – tab. 3. Dodatkowo, procentowy udział powierzchni poszczególnych siedliskowych typów lasu zobrazowano na rys. 1.

Dominującymi typami siedliskowymi lasu są: bór mieszany świeży (BMśw) i bór świeży (Bśw), zajmujące odpowiednio 24,8% i 22,4% powierzchni leśnej. Siedliska borowe zajmują ogółem 55,9%, lasowe 41,5%, olsowe 2,6% powierzchni leśnej.

Udział siedlisk niżowych wynosi 88,6%, wyżowych 4,5%, a górskich 6,9% powierzchni.

2.2. Struktura powierzchniowo-miąższościowa zasobów leśnych

2.2.1. Struktura powierzchniowa zasobów leśnych

Zestawienie powierzchni i miąższości drzewostanów wg gatunków panujących oraz klas i podklas wieku przedstawiono w tabeli 4, natomiast zestawienie powierzchni zgeneralizowane do układu wg gatunków panujących oraz klas wieku – w tabeli 5. Graficzną ilustracją procentowego udziału powierzchni wg klas wieku jest rysunek 2.

Według metodyki przyjętej do niniejszej aktualizacji ogólna powierzchnia leśna (bez *gruntów związanych z gospodarką leśną*) wg stanu na 1 stycznia 2006 r. wynosiła 7 042 530 ha w tym:

– grunty zalesione	6 950 629 ha, tj. 98,7%
– grunty niezalesione	91 901 ha, tj. 1,3%
z czego:	
– powierzchnia leśna do odnowienia	47 134 ha,
– w produkcji ubocznej	6 038 ha,
– inne	38 729 ha,
– gatunki iglaste zajmują łącznie	5 382 981 ha, tj. 76,4%
– gatunki liściaste zajmują łącznie	1 651 831 ha, tj. 23,6%

Układ powierzchniowy wg klas wieku przedstawia się następująco:

Klasa wieku	Powierzchnia [tys. ha]	Powierzchnia [%]
grunty leśne niezalesione	91,9	1,3
I i II klasa wieku (1-40 lat)	1 958,8	27,8
III i IV klasa wieku (41-80 lat)	3 055,7	43,4
V i starsze, KO, KDO, BP	1 936,1	27,5
Razem	7 042,5	100,0

2.2.2. Struktura miąższościowa zasobów leśnych

Ustalona w toku aktualizacji na 1 stycznia 2006 r. ogólna miąższość grubizny brutto na powierzchni leśnej w Lasach Państwowych wynosi 1 629 267,8 tys. m³.

Zestawienie miąższości grubizny brutto wg gatunków panujących i klas wieku przedstawia tabela 6.

Z danych przedstawionych w tabeli 4 i 6 wynika, że miąższość grubizny brutto panujących gatunków iglastych wynosi 1 286 432,7 tys.m³ (79,0%), a gatunków liściastych – 342 835,1 tys.m³ (21,0%).

Miąższość grubizny brutto ujęta w 40-letnich przedziałach według klas wieku przedstawia się następująco:

Klasa wieku	Miąższość [tys. m ³]	Miąższość [%]
grunty leśne niezalesione	1 616,0	0,1
przestoje na gruntach zalesionych	6 525,2	0,4
I i II klasa wieku (1-40 lat)	180 266,3	11,1
III i IV klasa wieku (41-80 lat)	835 146,9	51,2
V i wyższe klasy wieku oraz KO,KDO,BP	605 713,4	37,2
Razem	1 629 267,8	100,0

2.3. Przeciętny wiek i przeciętna zasobność drzewostanów

2.3.1. Przeciętny wiek drzewostanów

Przeciętny wiek wszystkich drzewostanów w Lasach Państwowych – jak obrazuje to tabela 7 – wynosi 60 lat. Najwyższy przeciętny wiek wykazują drzewostany jodłowe (85 lat) i bukowe (77 lat), natomiast najniższy drzewostany topolowe 23 lata. O przeciętnym wieku wszystkich drzewostanów decyduje głównie przeciętny wiek drzewostanów sosnowych (60 lat), które zajmują 68,9% ogólnej powierzchni leśnej. W tabeli 7 przedstawiono ogólną charakterystykę poszczególnych gatunków panujących pod względem ich udziału w ogólnej powierzchni i miąższości grubizny.

2.3.2. Przeciętna zasobność drzewostanów

Przeciętną zasobność, w m³ grubizny brutto na 1 ha powierzchni zalesionej, wg gatunków panujących przedstawia tabela 7 oraz wg klas wieku tabela 9. Dodatkowo, przeciętną zasobność wg klas wieku zobrazowano graficznie na rysunku 5.

Przeciętna zasobność wszystkich drzewostanów w Lasach Państwowych na powierzchni leśnej zalesionej wynosi 234 m³/ha grubizny brutto, a na powierzchni leśnej ogółem (bez gruntów związanych z gospodarką leśną) – 231 m³/ha.

Z ważniejszych gospodarczo gatunków drzew leśnych największą zasobność wykazują drzewostany z panującą jodłą – 298 m³/ha, świerkiem – 270 m³/ha, oraz bukiem – 261 m³/ha. Przeciętna zasobność głównego gatunku lasotwórczego w Polsce, tj. sosny, wynosi 238 m³/ha grubizny brutto.

2.3.3. Przyrost bieżący

Bieżący przyrost miąższości (łącznie z dorostem) w danym okresie, w przeliczeniu na 1 ha, został określony zgodnie z formułą:

$$Z_{okr} = \frac{V_k - V_p + U}{P}$$

gdzie: Z_{okr} – przyrost miąższości w danym okresie,

V_k – miąższość w końcu okresu,

V_p – miąższość na początku okresu,

U – wysokość użytkowania głównego w danym okresie (miąższość netto przeliczono na miąższość brutto przy zastosowaniu współczynnika 1,25),

P – powierzchnia leśna.

Oszacowany w powyższy sposób przyrost miąższości roczny (w 2005 r.) w Lasach Państwowych wyniósł 11,1 m³/ha. Wartość tę – z uwagi na przyjęty sposób obliczeń – przy krótkim (jednorocznym) okresie obliczeniowym oraz przy zmieniającej się dokładności określania miąższości w kolejnych inwentaryzacjach należy jednak traktować jako wielkość orientacyjną.

Większą wagę można przywiązywać do wielkości bieżącego przyrostu miąższości oszacowanego dla dłuższych okresów (z uwagi na mniejszy wpływ błędów ustalania miąższości na dokładność określania bieżącego przyrostu miąższości). Określony w powyższy sposób bieżący przyrost miąższości w okresie 2001-2005 wyniósł łącznie 45,1 m³/ha, co oznaczałoby, że roczny bieżący przyrost miąższości w Lasach Państwowych wynosił w tym 5-letnim okresie średnio 9,0 m³/ha (brutto).

Mając jednak na uwadze, że kolejne okresowe inwentaryzacje urzędzeniowe eliminują, w coraz większym stopniu, ujemne błędy miąższości, można sądzić, że wyżej podane wielkości bieżącego przyrostu miąższości – przy zastosowaniu podanej na wstępie formuły – zostały określone z błędem dodatnim o bliżej nieznannej wielkości (szacowanej na około 15-25%).

Powyższe, przybliżone dane zostaną zweryfikowane dopiero po wdrożeniu do praktyki leśnej wielkoobszarowej inwentaryzacji stanu lasów wszystkich kategorii własności.

2.4. Struktura powierzchni i miąższości w podziale na rezerваты, lasy ochronne i gospodarcze

Zestawienie powierzchni w tym układzie przedstawia tabela 10; analogiczne zestawienie dotyczące miąższości brutto przedstawiono w tabeli 11.

Należy zaznaczyć, że podział na poszczególne kategorie ochronności uwzględnia układ obowiązujący od III rewizji urzędzeniowej, tzn. wykazano kategorie wyodrębnione w toku III rewizji. Ogólna powierzchnia i miąższość rezerwatów oraz lasów ochronnych i gospodarczych, zestawionych wg wyżej wymienionych zasad przedstawia się następująco:

Kategorie lasu	Powierzchnia ha	%	Zapas brutto tys. m ³	%
Rezerваты*	74 945	1,1	23 592,2	1,4
Lasy ochronne*	3 277 656	46,5	773 635,4	47,5
Razem rez.+ochr.	3 355 601	47,6	797 227,6	48,9
Lasy gosp.	3 686 929	52,4	832 040,2	51,1
Ogółem	7 042 530	100,0	1 629 267,8	100,0

Z danych tych wynika, że rezerваты i lasy ochronne stanowią w Lasach Państwowych 47,6% powierzchni lasów oraz obejmują 48,9% zasobów miąższości.

2.5. Porównanie wyników aktualizacji wg stanu na 2006 r. z wynikami aktualizacji wg stanu na 1967, 1978, 1985, 1990, 1995, 2000 i 2005 r.

Porównanie wyników aktualizacji wg stanu na 2006 r. z wynikami za niektóre lata z okresu 1967-2005 przedstawiono w tabeli 14 oraz na rysunkach 6, 7 i 8.

Ogólna powierzchnia leśna (bez *gruntów związanych z gospodarką leśną*) w latach 1967-2006 wzrosła o 576,8 tys. ha, natomiast powierzchnia leśna zalesiona o 691,9 tys. ha. Rzeczywisty wzrost powierzchni leśnej w Lasach Państwowych był jednak nieco wyższy, bowiem w okresie tym wyłączone zostały nowopowstałe parki narodowe o powierzchni około 92 tys. ha. Uwzględniając ten fakt można przyjąć, że w omawianym okresie średnio rocznie przybywało ogółem około 17 tys. ha powierzchni leśnej, a powierzchni leśnej zalesionej ponad 20 tys. ha. W ostatnim roku wzrost powierzchni leśnej ogółem wyniósł blisko 13 tys. ha.

Ogólna miąższość grubizny brutto na powierzchni leśnej wzrosła z 912,7 mln m³ w 1967 r. do 1 161,9 mln m³ w 1985 r., 1 261,7 mln m³ w 1990 r. i do 1 629,3 mln m³ w 2006 r. Wykazany wzrost miąższości grubizny brutto w Lasach Państwowych wynika zarówno ze zwiększenia powierzchni leśnej, jak i

* Dane przedstawione w zestawieniu odnośnie rezerwatów i lasów ochronnych oparte są na stanie inwentaryzacyjnym w banku danych Biura Urządzenia Lasu i Geodezji Leśnej. Natomiast wg danych DGLP wg stanu na 31.12.2005 r. publikowanych w *Raporcie o stanie lasów w Polsce*, powierzchnia leśna rezerwatów w PGL LP wynosi 106,3 tys.(w 2004 r.) ha, a lasów ochronnych – 3 338 tys. ha. Różnice danych z aktualizacji w stosunku do podawanych przez DGLP wynikają z wcześniejszego uwzględniania przez DGLP rozporządzeń o tworzeniu rezerwatów i decyzji uznających lasy za ochronne, podczas gdy w części nadleśnictw, dla których nowe plany urządzania lasu nie były jeszcze zakończone, pozostały w banku danych dane z poprzedniej rewizji urzędzeniowej nie uwzględniające tych decyzji.

wzrostu zasobności drzewostanów. Uwzględniając zmniejszenie zasobów miąższości w wyniku przekazania lasów nowopowstałym parkom narodowym (oszacowanych na ok. 22 mln m³), ogólne zasoby miąższości w Lasach Państwowych w omawianym okresie wzrastały przeciętnie rocznie o ok. 18,8 mln m³, tj. o 2,1%, a w ostatnim roku o 43,1 mln m³.

Ocenia się, że dane dotyczące wielkości zasobów drzewnych, podawane w **Wynikach aktualizacji stanu powierzchni leśnej i zasobów drzewnych** mogą być obarczone kilkuprocentowym błędem (prawdopodobnie ujemnym) wynikającym głównie ze stosowania podczas prac urządzeniowych w przeważającej większości (III rewizja) drzewostanów młodszych (do 40 lat) metod szacunkowych oraz przyjmowania wskaźników przyrostu z tablic zasobności i przyrostu drzewostanów, a także wskaźników redukcyjnych przyrostu w strefach uszkodzeń.

W omawianym okresie nastąpiły również znaczne zmiany w strukturze wiekowej. W celu pełniejszej analizy tych zmian i aktualnego stanu lasu – jako poziom odniesienia – przyjęto zaproponowane przez BULiGL pojęcia: tzw. *normalny układ* powierzchni klas wieku, oraz – przy charakteryzowaniu zasobów drzewnych – tzw. *potencjalną miąższość* drzewostanów. Należy jednak podkreślić, że zarówno normalny układ klas wieku, jak i zasoby potencjalne stanowią jedynie poziom porównawczy i nie mogą być uważane za wielkości optymalne.

Powierzchnię *normalną* w poszczególnych klasach wieku obliczono zgodnie z wzorem:

$$P_{kl.w.} = \frac{P}{W + 1} \cdot n$$

gdzie:

- $P_{kl.w.}$ – *normalna* powierzchnia leśna danej klasy wieku,
- P – ogólna powierzchnia leśna,
- W – przyjęty wiek rębności (średnio około 110 lat),
- n – rozpiętość (w latach) klasy wieku,
- 1 – jednoroczny okres spoczynku.

W celu zbilansowania ogólnego stanu powierzchni w układzie *normalnym*, jako wielkość powierzchni leśnej niezalesionej, przyjęto różnicę między ogólną powierzchnią leśną rzeczywistą, a sumą powierzchni *normalnej* poszczególnych klas wieku.

Przy porównaniu stanu aktualnego z *normalnym*, drzewostany w klasie odnowienia (KO), w klasie do odnowienia (KDO) oraz o budowie przerębowej (BP) ujęto łącznie w jedną – zamieszczoną na końcu – klasę.

Jako *potencjalny* stan zasobów drzewnych, przy aktualnej powierzchniowej strukturze klas wieku, przyjęto miąższość przy hipotetycznym zadrzewieniu 1,0 (bez uwzględniania zadrzewienia młodego pokolenia pod okapem drzewostanu). Przeciętną zasobność w poszczególnych klasach i podklasach wieku przy zadrzewieniu 1,0 obliczono na podstawie przeciętnych bonitacji oraz miąższości tablicowej poszczególnych gatunków według tablic zasobności zestawionych przez Szymkiewicza; dla drzewostanów KDO, KO – za *potencjalną* – przyjęto przeciętną zasobność stanowiącą połowę zasobności dla przyjętego wieku rębności poszczególnych gatunków.

W tabeli 12 dokonano porównania procentowej struktury powierzchni klas wieku w poszczególnych latach z układem *normalnym*. Dane zawarte w tabeli wskazują, że w stosunku do stanu *normalnego* występuje znaczna przewaga III klasy wieku. Udział powierzchni IV klasy wieku jest nieznacznie wyższy od układu normalnego. Można przy tym zauważyć, że udział II klasy wieku – po kulminacji w 1990 r. (24,9%) – wykazuje tendencję spadkową i osiągnął w 2006 r. 16,9%. Niepokojącą tendencję spadkową wykazuje udział I klasy wieku z 24,4 % w 1967 r. do 10,9 % w 2006 r. co powoduje niekorzystny (na wiele lat) układ klas wieku. Natomiast udział III klasy wieku – w latach ubiegłych najwyższy w 1978 r. (21,5%) – po spadku w 1990 r., osiągnął w 2006 r. 24,2%.

Systematycznie natomiast wzrastał udział starszych klas wieku V – z 8,7% w 1967 r. do 13,5% w 2006 r.; VI i starszych – z 8,4% w 1967 r. do 14,0 % w 2006 r. Wyraźnie natomiast zmalał udział powierzchni leśnej niezalesionej – z 3,2% w 1967 r. do 1,0% w 2000 r. jednak w ostatnich latach odnotowany został ponowny wzrost tej powierzchni, do 1,3% w 2006 r.

Graficzną ilustracją stanu powierzchni leśnej w porównaniu z *układem normalnym* jest rysunek 3.

Porównanie – w ramach klas wieku – stanu zasobów aktualnych z *potencjalnymi* przedstawiono w tabeli 13 oraz na rys. 4. Wynika z niego, że iloraz zasobów aktualnych do *zasobów potencjalnych* (wyrażony w procentach) osiąga najniższe (poza KO i KDO) wartości w III i V klasach wieku, tj. 83,5% i 83,2%. Najwyższą natomiast wartość, iloraz ten osiąga w II klasie wieku, w której wynosi 92,8% – przy jego przeciętnej wartości dla całości lasów wynoszącej 85,5%, co odpowiada przeciętnemu zadrzewieniu drzewostanów 0,85). Z przedstawionych danych wynika jednocześnie, że w okresie 1978 – 2006 iloraz zapasu aktualnego do *potencjalnego* wzrósł z 73,7% do 85,5%.

W omawianym okresie systematycznie rósł udział powierzchni lasów rezerwatowych i ochronnych; i tak w 1978 r. udział ten wynosił 26,1%, w 1985 r. – 29,8%, w 1990 r. – 39,8% aż do kulminacji w 2001 – 50,1%. W ostatnich latach nastąpił nieznaczny spadek (do 47,5%) tego wskaźnika, głównie za sprawą zmniejszania się powierzchni rejestrowanych stref uszkodzeń przemysłowych i likwidacji kategorii lasów krajobrazowych (uwzględnionej w

II rewizji urządzania lasu) nie znajdujących odpowiednika w obowiązujących obecnie kategoriach ochronności lasu.

3. Ogólna charakterystyka stanu lasu według regionalnych dyrekcji Lasów Państwowych

3.1. Struktura powierzchniowa według RDLP – tabela 15

Wyższy niż przeciętny w Lasach Państwowych (27,5%) udział drzewostanów V i starszych klas wieku występuje w RDLP Krosno – 42,9%, Kraków – 41,2%, Gdańsk – 32,2% oraz Wrocław i Łódź – po 30,0%. Udział drzewostanów starszych, nieco wyższy od przeciętnej w Lasach Państwowych, zarejestrowano też w RDLP Radom, Łódź, Katowice i Toruń.

W pozostałych RDLP udział powierzchniowy drzewostanów V i starszych klas wieku jest niższy od przeciętnej, przy czym w RDLP Lublin, Białystok, Olsztyn, Szczecinek, Poznań i Szczecin udział ten waha się w granicach od 23,0 do 27,4%. Najniższy udział tych drzewostanów wykazuje RDLP Zielona Góra – 20,9%, oraz Piła i Warszawa – po 21,2%.

Strukturę powierzchniową według klas wieku dla województw przedstawia tabela 16, a powierzchnię poszczególnych RDLP przedstawiono na rys. 9.

3.2. Struktura miąższościowa według klas wieku dla RDLP – tabela 17

Udział miąższości drzewostanów V kl. wieku i starszych waha się w granicach od 27,7 do 50,0% sumy zasobów drzewnych, przy przeciętnym ich udziale – 37,2%.

Najniższy udział miąższości tych drzewostanów występuje w RDLP Szczecin – 31,8%, Piła – 30,5%, Zielona Góra – 28,9% i Warszawa – 27,7%; najwyższy zaś w RDLP Krosno – 50,0%, Kraków – 47,1%, Gdańsk – 43,0% i Wrocław – 41,4%.

Strukturę miąższościową dla województw przedstawia tabela 18, a zasoby poszczególnych RDLP – dodatkowo rys. 10.

3.3. Struktura powierzchniowa według gatunków panujących – tabela 19 (RDLP) oraz tabela 20 (województwa)

Drzewostany z panującymi gatunkami Sw, Jd, Bk wykazującymi wyższe zasobności niż drzewostany z panującymi So, Db, Brz występują głównie w górach i na Pomorzu (RDLP Kraków – 55,6%, Krosno – 44,7%, Wrocław – 29,6%, Gdańsk – 17,1%, Katowice – 16,1%).

Bliski średniego w kraju (12,6%) udział tych gatunków występuje w RDLP Szczecinek, Radom, i Białystok; w pozostałych RDLP jest znacznie niższy i waha się od 9,7% w RDLP Olsztyn do 0,6% w RDLP Warszawa.

Drzewostany o niższych zasobnościach, tj. z panującymi So, Db i Brz występują głównie na terenach nizinnych i zajmują 82,1% ogólnej powierzchni Lasów Państwowych.

3.4. Struktura miąższościowa według gatunków panujących – tabela 21 (RDLP) oraz tabela 22 (województwa)

Struktura miąższościowa według gatunków panujących w pełni odpowiada strukturze powierzchniowej, przedstawionej w tabelach 19 i 20 z wyraźniejszą jeszcze przewagą udziału Sw, Jd i Bk w RDLP Kraków, Krosno i Wrocław.

3.5. Niektóre cechy taksacyjne drzewostanów według RDLP – tabela 8

3.5.1. Przeciętny wiek

Przeciętny wiek drzewostanów w poszczególnych RDLP waha się od 55 do 72 lat. Najwyższym przeciętnym wiekiem charakteryzują się drzewostany w RDLP Kraków i Krosno – 72 lata oraz Gdańsk i Radom – 64 lata, natomiast najniższym: 55 lat – RDLP Piła i Zielona Góra oraz Szczecin – 57 lat.

W pozostałych RDLP przeciętny wiek drzewostanów kształtuje się w granicach 58 – 63 lat, a więc jest zbliżony do przeciętnego w kraju (60 lat).

3.5.2. Przeciętna zasobność

Najwyższą przeciętną zasobność na 1 ha powierzchni leśnej zalesionej wykazują drzewostany w RDLP o stosunkowo większym udziale takich gatunków jak Sw, Jd i Bk, tj: RDLP Kraków – 270 m³/ha, RDLP Białystok i Krosno – 259 m³/ha, RDLP Olsztyn 250 – m³/ha oraz RDLP Wrocław – 245 m³/ha.

Zasobność na gruntach leśnych zalesionych wyższą od przeciętnej w Lasach Państwowych – 234 m³/ha, wykazują także drzewostany w RDLP Gdańsk – 244 m³/ha, Radom – 240 m³/ha. Najniższą natomiast zasobnością odznaczają się drzewostany RDLP Zielona Góra – 193 m³/ha oraz Szczecinek i Piła – 214 m³/ha.

Przeciętną zasobność w Lasach Państwowych według RDLP przedstawiono dodatkowo na rysunku 11.

3.6. Podział lasu na kategorie ochronności

Podział powierzchni leśnej na lasy gospodarcze i ochronne (według wiodących kategorii ochronności) w układzie RDLP przedstawia tabela 23, a strukturę miąższościową – tabela 25; odpowiednio podział taki w układzie województw przedstawiono w tabeli 24 i 26. Dodatkowo łączny udział lasów ochronnych przedstawiono na rysunku 12.

Najwięcej lasów ochronnych wyodrębniono w terenach górskich, co w sposób naturalny wiąże się z charakterem tych terenów (lasy wodochronne, glebochronne, uzdrowiskowe) oraz tam, gdzie znajduje się dużo lasów będących pod wpływem ujemnego oddziaływania przemysłu. Największy udział lasów ochronnych notuje się w południowych RDLP, tj. Kraków – 90,6%, Krosno – 82,1%, Katowice – 80,2% i Wrocław – 68,2 %.

Najmniej lasów ochronnych wyodrębniono w RDLP Olsztyn – 15,9%, Piła – 27,4%, Szczecinek – 30,0%, Białystok – 31,1% i Szczecin – 32,3% przy średniej krajowej – 46,5%.

4. Użytkowanie lasu

4.1. Średnioroczny etat cięć wg planów „operatowych”

Etat cięć określany jest ilością drewna (grubizny) przewidzianego do pozyskania w planie urządzenia lasu nadleśnictwa na 10 lat. Plan urządzenia lasu sporządzany jest dla konkretnego nadleśnictwa, w związku z czym zatwierdzony w nim etat tylko w tym nadleśnictwie może być realizowany i bilansowany. Dla celów statystycznych, od szeregu lat sporządza się sumy tzw. *rocznych etatów cięć* dla regionalnych dyrekcji Lasów Państwowych oraz łącznie dla Lasów Państwowych.

Przy zastosowanej metodyce – polegającej na sumowaniu „dziesiątych części” etatów poszczególnych nadleśnictw, niezależnie od zaawansowania wykonania cięć rębnych, pielęgnacyjnych i sanitarnych w stosunku do planu urządzenia lasu w tych nadleśnictwach – wielkość tzw. „sumy rocznych etatów cięć dla Lasów Państwowych” według stanu na 1 stycznia 2007 r. wynosi – 27 835 tys.m³ grubizny netto (tabela 27). Wielkość ta powinna służyć przede wszystkim dla celów porównawczych, nie może być natomiast utożsamiana z obowiązkową normą dla całych Lasów Państwowych, głównie z uwagi na przybliżony sposób ustalania miąższości użytkowania przedrębego oraz labilny stan lasu.

Wielkość pozyskania w danym roku w Lasach Państwowych ogółem musi natomiast uwzględniać wszystkie wyżej wymienione elementy, w tym również konieczność realizacji takich zabiegów gospodarczych, które nie były wcześniej zaplanowane, a wynikają z przyczyn losowych (wynikających głównie z niekorzystnych zmian stanu zdrowotnego i sanitarnego drzewostanów). Uwzględnienia wymaga także wykonanie etatu użytkowania głównego w dotychczasowym okresie realizacji planów urządzenia lasu.

Dlatego niezależnie od zestawienia *rocznych etatów cięć* określono tzw. *zbilansowane zadania w zakresie użytkowania głównego* uwzględniające dla każdego z nadleśnictw wykonane już zadania od początku obowiązywania planów urządzenia lasu do 31 grudnia 2005 r. oraz wielkość zadań pozostałych do wykonania w całym 10-leciu. Z ilorazu wielkości zadań i liczby lat pozostałych do końca planu uzyskano dla poszczególnych nadleśnictw zadania

średnioroczne, które zagregowano dla Lasów Państwowych ogółem, według RDLP i zestawiono w tabeli 28.

Z przedstawionych danych wynika, że suma tak określonych *zbilansowanych rocznych zadań* wynosiła 29 121 tys. m³ grubizny netto i przewyższała o około 1 286 tys. m³ *sumę rocznych etatów cięć* z całego 10-lecia. Oznacza to, że dotychczasowe tempo realizacji planów użytkowania głównego było dotychczas średnio mniejsze od równomiernego tempa w całym 10-leciu.

Przedstawione dane wskazują na trend wzrostu sumy etatów w Lasach Państwowych, który będzie się prawdopodobnie utrzymywał proporcjonalnie do wzrostu miąższości drzewostanów. Prognozy rozwoju zasobów drzewnych do 2010 r. dla Lasów Państwowych wskazują na stały wzrost zasobów drzewnych na pniu, który w ostatnim 5-leciu wynosił blisko 2,0 % rocznie, a w klasach wieku V i starszych nawet 3,0 %. W podobnym zatem tempie będą zapewne wzrastać także możliwości pozyskania drewna.

4.2. Użytkowanie na tle zasobów drzewnych

W okresie, dla którego dokonano porównań w niniejszym opracowaniu (lata 1967-2005), wielkość użytkowania w skali całych Lasów Państwowych w stosunku do zasobów drzewnych kształtowała się następująco:

Rok	Użytkowanie netto [tys. m³]	Użytkowanie brutto w stosunku do zasobów [%]
1967	16 501	2,26
1978	19 909	2,45
1985	21 436	2,30
1990	15 863	1,58
1991	15 471	1,50
1992	18 941	1,82
1993	18 546	1,79
1994	18 300	1,75
1995	18 774	1,78
1996	18 616	1,74
1997	19 942	1,81
1998	21 494	1,91
1999	22 688	1,91
2000	24 097	2,03
2001	23 471	1,96
2002	25 595	2,10
2003	27 135	2,18
2004	28 699	2,26
2005	28 164	2,16

- - -

Powyższe opracowanie, obok metodyki aktualizacji, eksponuje jedynie niektóre podstawowe wielkości charakteryzujące stan powierzchni i zasobów leśnych; **Wyniki aktualizacji** mają bowiem na celu przede wszystkim zaprezentowanie aktualnych danych liczbowych.

Dane te zestawione w części tabelarycznej stanowią materiał pozwalający na dokonanie dodatkowych ocen i analizy stanu lasów przez użytkowników opracowania.

Tabela 1

POWIERZCHNIOWA TABELA KLAS WIEKU wg TYPÓW SIEDLISKOWYCH LASU

Typ siedliskowy lasu	Powierzchnia ogółem gruntów leśnych		Gruntów leśnych niezależnych	POWIERZCHNIA w % – OGÓŁEM									Ogółem na gruntach leśnych
	ha	%		Gruntów leśnych zalesionych w klasach wieku									
				I	II	III	IV	V	VI	VII	KO,KDO BP	Razem	
1	2	3	4	5	6	7	8	9	10	11	12	13	14
Bs	29202	0,4	3	14,5	29,2	22,2	14,4	10,3	4,1	2,3		97	100,0
Bśw	1578379	22,4	1,4	12,9	21,5	23,4	22,6	12,8	4,4	0,9	0,1	98,6	100,0
Bw	69412	1,0	3,1	15,6	21,7	21,8	20,6	11,0	3,9	2,2	0,1	96,9	100,0
Bb	12489	0,2	10,4	5,3	8,9	16,2	17,5	16,6	11,8	13,2	0,1	89,6	100,0
BMśw	1746542	24,8	0,8	12,7	23,2	24,8	18,8	12,7	5,0	1,2	0,8	99,2	100,0
BMw	315018	4,5	1,2	19,1	21,5	20,9	18,6	12,0	4,4	1,6	0,7	98,8	100,0
BMb	35714	0,5	3,7	17,1	16,3	19,8	17,8	11,1	6,7	6,4	1,1	96,3	100,0
LMśw	1225748	17,4	0,6	11,5	19,3	22,4	18,5	13,7	6,5	2,5	5,0	99,4	100,0
LMw	233008	3,3	1,3	19,8	21,8	20,1	17,3	9,9	4,2	2,1	3,5	98,7	100,0
LMb	36488	0,5	6,0	11,7	19,5	22,6	18,3	12,3	5,1	3,5	1,0	94,0	100,0
Lśw	631343	9,0	0,5	11,9	17,1	18,3	17,6	12,2	7,8	5,8	8,8	99,5	100,0
Lw	110044	1,6	1,2	13,9	17,6	19,4	20,1	10,0	5,4	6,2	6,2	98,8	100,0
OI	129311	1,8	3,2	17,7	24,7	23,6	20,8	8,2	1,3	0,3	0,2	96,8	100,0
OIJ	53945	0,8	1,4	14,1	18,1	19,0	25,6	12,9	3,4	2,3	3,2	98,6	100,0
LI	28146	0,4	3,2	10,7	14,5	12,2	13,6	11,3	16,1	15,2	3,2	96,8	100,0
BMwyż	12893	0,2	0,9	9,5	15,9	23,2	24,8	15,0	4,0	0,9	5,8	99,1	100,0
LMwyż	100350	1,4	0,4	6,3	15,4	22,4	22,7	14,5	6,1	2,2	10,0	99,6	100,0
Lwyż	203521	2,9	0,4	3,8	10,6	23,7	23,6	15,7	6,7	2,4	13,1	99,6	100,0
BG	8331	0,1	3,5	36,0	19,8	9,0	12,7	7,1	3,3	3,2	5,4	96,5	100,0
BWG	2411		5,6	29,7	10,2	5,1	12,6	9,1	5,3	15,4	7,0	94,4	100,0
BbG	136		34,7	8,4	1,5	31,3	4,0	20,1				65,3	100,0
BMG	40952	0,6	0,9	18,5	15,7	11,7	20,5	15,0	8,2	3,6	5,9	99,1	100,0
LMG	126003	1,8	0,3	9,1	16,7	14,5	20,0	17,8	9,7	2,9	9,0	99,7	100,0
LG	311440	4,4	0,5	3,4	12,0	23,7	14,8	16,1	8,5	2,6	18,4	99,5	100,0
LIG	1555		10,1	14,1	33,5	26,7	6,3	4,8	1,7	0,4	2,4	89,9	100,0
OIG	149		7,0	16,7	16,8	22,7	3,9	22,2	1,0	1,4	8,3	93,0	100,0
RAZEM	7042530	100,0	1,3	10,9	16,9	24,2	19,2	13,5	5,9	2,8	5,3	98,7	100,0

Tabela 2

MIAŻSZOŚCIOWA TABELA KLAS WIEKU wg TYPÓW SIEDLISKOWYCH LASU

Typ siedliskowy lasu	Zapas ogółem na gruntach leśnych		ZAPAS GRUBIZNY BRUTTO w % – OGÓŁEM											Ogółem na gruntach leśnych
			Na gruntach leśnych niezalesionych	Na gruntach leśnych zalesionych w klasach wieku										
	tys. m ³	%		Prze- stoje	I	II	III	IV	V	VI	VII	KO,KDO BP	Razem	
1	2	3	4	5	6	7	8	9	10	11	12	13	14	15
Bs	2843,5	0,2		0,6	0,3	15,8	29,4	23,2	19,8	7,6	3,3		100,0	100,0
Bśw	304473,0	18,7		0,4	0,4	14,4	27,4	31,0	18,4	6,6	1,3	0,1	100,0	100,0
Bw	12975,4	0,8		0,3	1,1	17,0	27,4	30,0	15,8	5,2	3,1	0,1	100,0	100,0
Bb	1620,1	0,1	0,1	1,6	0,6	5,1	16,5	21,8	20,9	15,6	17,7	0,1	99,9	100,0
BMśw	414989,7	25,4		0,4	0,7	17,6	28,6	25,1	17,8	7,3	1,7	0,8	100,0	100,0
BMw	63711,6	3,9		0,5	1,4	16,9	26,3	27,4	18,0	6,4	2,2	0,9	100,0	100,0
BMb	5774,0	0,4	0,1	1,0	1,5	12,4	23,9	24,7	16,0	9,5	9,5	1,4	99,9	100,0
LMśw	314916,4	19,3		0,4	0,6	13,3	24,3	24,1	19,3	9,4	3,7	4,9	100,0	100,0
LMw	45447,9	2,8		0,9	1,9	16,9	25,3	26,0	15,4	6,5	3,1	4,0	100,0	100,0
LMb	6375,2	0,4	0,3	1,0	1,9	14,8	24,3	24,9	18,0	8,2	5,4	1,2	99,7	100,0
Lśw	158921,2	9,8		0,6	0,6	9,7	18,8	23,0	17,9	11,8	8,8	8,8	100,0	100,0
Lw	25555,7	1,6	0,1	0,8	1,3	12,0	21,4	26,6	14,2	7,9	9,6	6,1	99,9	100,0
OI	24920,1	1,5	0,1	1,8	3,0	19,5	27,8	31,4	13,4	2,2	0,5	0,3	99,9	100,0
OIJ	13381,4	0,8		0,7	2,0	12,7	20,4	34,5	18,2	4,9	3,5	3,1	100,0	100,0
LI	7573,8	0,5	0,1	1,4	1	8,9	11,1	15,8	15	22,4	21,7	2,6	99,9	100
BMwyż	3035,2	0,2		0,4	0,4	9,9	25,4	31,7	19,5	5,3	1,3	6,1	100,0	100,0
LMwyż	25175,5	1,5		0,5	0,5	9,1	22,0	27,8	19,3	8,0	2,8	10,0	100,0	100,0
Lwyż	55642,4	3,4		0,6	0,3	5,0	22,4	28,4	20,0	8,5	3,1	11,7	100,0	100,0
BG	957,6	0,1	0,2	0,9	0,4	10,9	16,2	28,5	16,4	10,1	7,8	8,6	99,8	100,0
BWG	321,1		0,7	0,8	0,2	2,9	7,6	23,6	21,9	11,9	22,7	7,7	99,3	100,0
BbG	2,9			3,4			65,6	24,1	6,9				100,0	100,0
BMG	11179,0	0,7		0,5	0,3	7,0	13,5	29,4	24,6	13,5	5,3	5,9	100,0	100,0
LMG	41371,0	2,5		0,6	0,3	6,8	13,6	26,0	26,6	14,2	3,7	8,2	100,0	100,0
LG	87859,6	5,4		1,0	0,2	5,6	20,0	18,3	22,2	12,2	3,6	16,9	100,0	100,0
LIG	216,8		0,5	1,4	3,2	27,7	33,0	13,4	12,0	5,1	0,9	2,8	99,5	100,0
OIG	27,8			0,7	1,8	9,0	22,3	6,8	36,7	2,2	2,5	18,0	100,0	100,0
RAZEM	1629267,8	100,0	0,1	0,4	0,6	10,5	25,9	25,3	19,5	8,9	4,3	4,5	99,9	100,0

Tabela 3

STRUKTURA POWIERZCHNIOWA SIEDLISK wg WOJEWODZTW

Województwo	TYP SIEDLISKOWY LASU %																										
	Bs	Bśw	Bw	Bb	BMśw	BMw	BMb	LMśw	LMw	LMb	Lśw	Lw	OI	OIJ	LI	BMwyż	LMwyż	Lwyż	BG	BWG	BbG	BMG	LMG	LG	LIg	OIG	RAZEM
1	2	3	4	5	6	7	8	9	10	11	12	13	14	15	16	17	18	19	20	21	22	23	24	25	26	27	28
DOLNOŚLĄSKIE	0,1	12,8	1,2		17,6	5,2	0,5	9,9	3,3		3,6	2,7	0,6	0,4	1,9	0,5	8,1	5,0	1,5	0,3		5,8	13,8	5,2			100,0
KUJAWSKO-POMORSKIE	0,3	37,6		0,1	28,4	0,7	0,4	18,4	1,4	0,2	8,8	1,0	1,5	1,0	0,2												100,0
LUBELSKIE	0,3	15,0	3,5	0,9	16,1	6,4	0,5	21,1	4,6	0,6	21,4	1,7	3,3	0,6	0,1	0,2	1,1	2,6									100,0
LUBUSKIE	1,0	41,9	0,8		29,5	2,9	0,1	15,0	1,9	0,1	3,4	0,7	1,2	0,6	0,9												100,0
ŁÓDZKIE	0,7	29,8	2,5	0,1	26,5	5,4	0,1	20,6	2,8	0,1	7,3	1,3	1,6	0,7		0,2	0,2	0,1									100,0
MAŁOPOLSKIE	0,7	4,0	0,1		4,3	7,4		2,9	3,4		0,6	1,6	0,5	0,1		0,2	2,4	19,8		0,2		1,1	7,3	43,3	0,1		100,0
MAZOWIECKIE	1,0	30,2	1,5		25,3	4,2	0,2	20,9	3,2	0,1	6,4	1,9	2,4	1,0	0,1	0,2	1,1	0,3									100,0
OPOLSKIE		8,7	0,8		25,7	16,9	0,7	18,6	14,1	0,3	5,2	3,7	0,6	0,4	1,4		0,2	1,8					0,2	0,7			100,0
PODKARPACKIE		6,4	1,3	0,1	10,6	6,4	0,3	7,9	3,5	0,1	3,7	1,1	0,9	0,4	0,5		0,8	19,7					0,1	36,0	0,2		100,0
PODLASKIE	0,1	20,0	0,8	0,5	32,3	2,5	0,5	17,5	2,6	2,8	11,3	3,2	3,3	2,6													100,0
POMORSKIE	1,0	32,7	0,2	0,3	24,6	1,0	1,7	24,6	0,7	0,8	10,7	0,3	1,0	0,2	0,2												100,0
ŚLĄSKIE	0,1	10,4	3,1	0,1	19,3	13,4	0,2	11,5	10,8	0,1	5,6	1,7	0,9	0,4	0,2	0,2	0,6	1,9		0,2		2,3	11,0	6,0			100,0
ŚWIĘTOKRZYSKIE	0,2	13,6	1,7	0,2	15,2	8,5	0,3	18,2	4,3	0,1	5,4	1,0	1,4	0,9		3,0	15,6	9,0					0,5	0,9			100,0
WARMIŃSKO-MAZURSKIE	0,1	15,9	0,4	0,3	28,5	2,3	0,8	22,3	1,6	1,5	20,1	1,7	3,7	0,8													100,0
WIELKOPOLSKIE	0,6	34,8	0,6		27,9	3,1	0,1	16,1	3,2	0,1	8,2	2,2	1,3	1,1	0,4	0,1	0,2										100,0
ZACHODNIOPOMORSKIE	0,2	16,5	0,1	0,2	37,1	2,3	0,9	22,9	2,2	0,6	12,0	0,9	3,2	0,9													100,0
RAZEM	0,4	22,4	1,0	0,2	24,8	4,5	0,5	17,4	3,3	0,5	9,0	1,6	1,8	0,8	0,4	0,2	1,4	2,9	0,1			0,6	1,8	4,4		100,0	

Tabela 4

POWIERZCHNIOWO-MIĄŻSZOŚCIOWA TABELA KLAS WIEKU wg GATUNKÓW PANUJĄCYCH

GATUNEK PANUJĄCY	POWIERZCHNIA w ha / MIĄŻSZOŚĆ GRUBIZNY BRUTTO w tys. m ³																OGÓLEM		
	Grunty leśne niezales.	Prze-stoje	Grunty leśne zalesione w klasach i podklasach wieku														grunty leśne bez zw. z gosp. leśną		
			I		II		III		IV		V		VI	VII	KO, KDO BP	RAZEM	ha/tys.m ³	% zal.	
1	2	3	4	5	6	7	8	9	10	11	12	13	14	15	16	17	18	19	
So	P	61733		158094	302493	333700	489447	707337	580000	457484	530161	406268	294455	272731	101279	163053	4796502	4858235	98,7
	M	728,5	3197,6	73,0	5824,2	33544,5	92749,0	170014,7	157382,6	132620,1	165019,2	129002,4	96132,0	91012,6	33662,0	30986,8	1141220,7	1141949,2	99,9
Św	P	4346		12802	30437	41185	41004	33452	20804	28381	37963	32685	25849	24181	11850	39134	379727	384073	98,9
	M	100,8	547,2	15,7	386,6	3382,0	6762,3	8344,6	6786,7	11248,8	15829,9	13709,4	11522,1	10993,7	4902,3	8243,7	102675,0	102775,8	99,9
Jd	P	684		1608	1855	4731	9084	11176	10372	9587	10193	11931	13979	18061	7240	30172	139989	140673	99,5
	M	11,3	498,2	2,5	28,2	212,3	1029,5	2330,2	3153,3	3492,9	3859,4	4593,8	5376,4	7011,1	2700,2	7408,4	41696,4	41707,7	100,0
R-M IGLASTE	P	66763		172504	334785	379616	539535	751965	611176	495452	578317	450884	334283	314973	120369	232359	5316218	5382981	98,8
	M	840,6	4243,0	91,2	6239,0	37138,8	100540,8	180689,5	167322,6	147361,8	184708,5	147305,6	113030,5	109017,4	41264,5	46638,9	1285592,1	1286432,7	99,9
Bk	P	3220		21649	13801	19826	17271	20111	20485	26569	31512	31147	29838	35263	19979	67115	354566	357786	99,1
	M	44,1	883,6	31,5	108,4	695,6	1839,2	3853,4	5444,6	8633,6	11088,5	11508,4	11466,4	14136,2	8042,4	14771,9	92503,7	92547,8	100,0
Db	P	9784		59120	44079	34008	34395	42180	36019	36134	35582	29869	27519	54054	52058	23586	508603	518387	98,1
	M	152,2	696,8	63,1	567,7	2541,6	4718,4	8462,3	8588,0	9777,3	10719,1	9388,2	9254,7	19143,2	19153,0	4069,5	107142,9	107295,1	99,9
Gb	P	3		896	114	265	852	1878	3124	3390	2129	1462	815	679	893	3792	20289	20292	100,0
	M	0,5	12,2		1,5	18,2	113,6	340,5	744,4	893,4	572,7	419,2	241,7	204,9	287,8	591,8	4441,9	4442,4	100,0
Brz	P	2767		33242	26419	41939	47407	63458	77523	51183	25183	12286	4485	1421	156	23092	407794	410561	99,3
	M	158,8	307,7	47,0	965,0	4037,7	6906,4	12278,4	17942,6	11961,0	6224,3	3181,0	1136,1	351,9	39,0	3434,7	68812,8	68971,6	99,8
Oi	P	8703		18306	24728	30486	39130	37445	34161	33640	27649	18767	10473	6022	2131	17402	300340	309043	97,2
	M	350,2	366,8	75,2	1484,1	3716,5	6784,6	7729,3	8515,0	9808,4	9036,0	6431,7	3671,6	2161,3	793,8	2739,5	63313,8	63664,0	99,4
Tp	P	157		15885	348	1257	2824	1511	405	242	99	147	15	9	2	4035	26779	26936	99,4
	M	40,0	1,7	17,0	46,2	249,9	699,6	414,0	99,5	59,3	27,7	38,6	3,9	2,0	0,3	505,6	2165,3	2205,3	98,2
Os	P	504		136	452	1423	2176	1962	1880	1795	1516	1005	580	764	451	1900	16040	16544	97,0
	M	29,6	13,4	0,1	17,8	166,0	344,6	377,0	461,2	525,1	487,9	338,0	199,8	274,2	158,7	315,5	3679,3	3708,9	99,2
R-M LIŚCIASTE	P	25138		149234	109941	129204	144055	168545	173597	152953	123670	94683	73725	98212	75670	140922	1634411	1659549	98,5
	M	775,4	2282,2	233,9	3190,7	11425,5	21406,4	33454,9	41795,3	41658,1	38156,2	31305,1	25974,2	36273,7	28475,0	26428,5	342059,7	342835,1	99,8
RAZEM	P	91901		321738	444726	508820	683590	920510	784773	648405	701987	545567	408008	413185	196039	373281	6950629	7042530	98,7
	M	1616,0	6525,2	325,1	9429,7	48564,3	121947,2	214144,4	209117,9	189019,9	222864,7	178610,7	139004,7	145291,1	69739,5	73067,4	1627651,8	1629267,8	99,9

Tabela 5

POWIERZCHNIOWA TABELA KLAS WIEKU wg GATUNKÓW PANUJĄCYCH

GATUNEK PANUJĄCY	POWIERZCHNIA w ha										Ogółem grunty leśne bez związanych z gosp. leśną		
	Grunty lesne niezales.	Grunty leśne zalesione w klasach wieku									Razem	ha	%
		I	II	III	IV	V	VI	VII	KO, KDO BP				
1	2	3	4	5	6	7	8	9	10	11	12	13	
So	P %	61733 1,3	460587 9,5	823147 16,9	1287337 26,5	987645 20,3	700723 14,4	272731 5,6	101279 2,1	163053 3,4	4796502 98,7	4858235 100,0	68,9
Św	P %	4346 1,1	43239 11,3	82189 21,4	54256 14,1	66344 17,3	58534 15,2	24181 6,3	11850 3,1	39134 10,2	379727 98,9	384073 100,0	5,5
Jd	P %	684 0,5	3463 2,5	13815 9,8	21548 15,3	19780 14,1	25910 18,4	18061 12,8	7240 5,1	30172 21,5	139989 99,5	140673 100,0	2,0
Bk	P %	3220 0,9	35450 9,9	37097 10,4	40596 11,3	58081 16,2	60985 17,0	35263 9,9	19979 5,6	67115 18,8	354566 99,1	357786 100,0	5,1
Db	P %	9784 1,9	103199 20,0	68403 13,2	78199 15,1	71716 13,8	57388 11,1	54054 10,4	52058 10,0	23586 4,5	508603 98,1	518387 100,0	7,4
Gb	P %	3 5,0	1010 5,0	1117 5,5	5002 24,7	5519 27,2	2277 11,2	679 3,3	893 4,4	3792 18,7	20289 100,0	20292 100,0	0,3
Brz	P %	2767 0,7	59661 14,5	89346 21,8	140981 34,4	76366 18,6	16771 4,1	1421 0,3	156	23092 5,6	407794 99,3	410561 100,0	5,8
OI	P %	8703 2,8	43034 13,9	69616 22,5	71606 23,3	61289 19,8	29240 9,5	6022 1,9	2131 0,7	17402 5,6	300340 97,2	309043 100,0	4,4
Tp	P %	157 0,6	16233 60,2	4081 15,2	1916 7,1	341 1,3	162 0,6	9	2	4035 15,0	26779 99,4	26936 100,0	0,4
Os	P %	504 3,0	588 3,6	3599 21,8	3842 23,2	3311 20,0	1585 9,6	764 4,6	451 2,7	1900 11,5	16040 97,0	16544 100,0	0,2
RAZEM	P %	91901 1,3	766464 10,9	1192410 16,9	1705283 24,2	1350392 19,2	953575 13,5	413185 5,9	196039 2,8	373281 5,3	6950629 98,7	7042530 100,0	100,0

Tabela 6

MIAŻSZOŚCIOWA TABELA KLAS WIEKU wg GATUNKÓW PANUJĄCYCH

GATUNEK PANUJĄCY	MIAŻSZOŚĆ GRUBIZNY BRUTTO w tys. m ³											Ogółem grunty leśne bez związanych z gosp. leśną			
	Na gruntach leśnych niezales.	Na gruntach leśnych zalesionych w klasach wieku										KO, KDO BP	Razem	ha	%
		Przestoje	I	II	III	IV	V	VI	VII						
1	2	3	4	5	6	7	8	9	10	11	12	13	14		
So	M	728,5	3197,6	5897,2	126293,5	327397,3	297639,3	225134,4	91012,6	33662,0	30986,8	1141220,7	1141949,2		
	%	0,1	0,3	0,5	11,1	28,6	26,1	19,7	8,0	2,9	2,7	99,9	100,0	70,1	
Św	M	100,8	547,2	402,3	10144,3	15131,3	27078,7	25231,5	10993,7	4902,3	8243,7	102675,0	102775,8		
	%	0,1	0,5	0,4	9,9	14,7	26,3	24,6	10,7	4,8	8,0	99,9	100,0	6,3	
Jd	M	11,3	498,2	30,7	1241,8	5483,5	7352,3	9970,2	7011,1	2700,2	7408,4	41696,4	41707,7		
	%		1,2	0,1	3,0	13,1	17,6	23,9	16,8	6,5	17,8	100,0	100,0	2,6	
Bk	M	44,1	883,6	139,9	2534,8	9298,0	19722,1	22974,8	14136,2	8042,4	14771,9	92503,7	92547,8		
	%		1,0	0,2	2,7	10,0	21,3	24,8	15,3	8,7	16,0	100,0	100,0	5,7	
Db	M	152,2	696,8	630,8	7260,0	17050,3	20496,4	18642,9	19143,2	19153,0	4069,5	107142,9	107295,1		
	%	0,1	0,6	0,6	6,8	15,9	19,1	17,4	17,8	17,9	3,8	99,9	100,0	6,6	
Gb	M	0,5	12,2	1,5	131,8	1084,9	1466,1	660,9	204,9	287,8	591,8	4441,9	4442,4		
	%		0,3		3,0	24,4	33,0	14,9	4,6	6,5	13,3	100,0	100,0	0,3	
Brz	M	158,8	307,7	1012,0	10944,1	30221,0	18185,3	4317,1	351,9	39,0	3434,7	68812,8	68971,6		
	%	0,2	0,4	1,5	15,9	43,7	26,4	6,3	0,5	0,1	5,0	99,8	100,0	4,2	
OI	M	350,2	366,8	1559,3	10501,1	16244,3	18844,4	10103,3	2161,3	793,8	2739,5	63313,8	63664,0		
	%	0,6	0,6	2,4	16,5	25,5	29,6	15,9	3,4	1,2	4,3	99,4	100,0	3,9	
Tp	M	40,0	1,7	63,2	949,5	513,5	87,0	42,5	2,0	0,3	505,6	2165,3	2205,3		
	%	1,8	0,1	2,9	43,1	23,3	3,9	1,9	0,1		22,9	98,2	100,0	0,1	
Os	M	29,6	13,4	17,9	510,6	838,2	1013,0	537,8	274,2	158,7	315,5	3679,3	3708,9		
	%	0,8	0,4	0,5	13,8	22,6	27,2	14,5	7,4	4,3	8,5	99,2	100,0	0,2	
RAZEM	M	1616,0	6525,2	9754,8	170511,5	423262,3	411884,6	317615,4	145291,1	69739,5	73067,4	1627651,8	1629267,8		
	%	0,1	0,4	0,6	10,5	25,9	25,3	19,5	8,9	4,3	4,5	99,9	100,0	100,0	

Tabela 7

**UDZIAŁ PROCENTOWY POWIERZCHNI I ZAPASU WG GRUP RODZAJOWYCH
ORAZ PRZECIĘTNA ZASOBNOŚĆ I WIEK**

Gatunek panujący	Udział w ogólnej				Przeciętna zasobność na grun.leś. zalesionych	Przeciętny wiek
	powierzchni		zapasie			
	ha	%	tys.m ³	%	m ³ /ha grub. brutto	lat
1	2	3,0	4	5,0	6	7
So, Md	4 858 235	68,9	1 141 949,2	70,1	238	60
Św	384 073	5,5	102 775,8	6,3	270	63
Jd	140 673	2,0	41 707,7	2,6	298	85
Bk	357 786	5,1	92 547,8	5,7	261	77
Db, Kl, Wz	518 387	7,4	107 295,1	6,6	211	65
Gb	20 292	0,3	4 442,4	0,3	219	68
Brz	410 561	5,8	68 971,6	4,2	169	47
OI	309 043	4,4	63 664,0	3,9	211	50
Tp	26 936	0,4	2 205,3	0,1	81	23
Os	16 544	0,2	3 708,9	0,2	229	57
Ogółem	7 042 530	100,0	1 629 267,8	100,0	234	60

Tabela 8

PRZECIĘTNY WIEK I ZASOBOŚĆ wg RDLP

RDLP	Przeciętny wiek	Przeciętna zasobność grubizny brutto
	lat	m ³ /ha
1	2	3
BIAŁYSTOK	61	259
GDAŃSK	64	244
KATOWICE	59	222
KRAKÓW	72	270
KROSNO	72	259
LUBLIN	62	228
ŁÓDŹ	63	223
OLSZTYN	58	250
PIŁA	55	214
POZNAŃ	59	213
RADOM	64	240
SZCZECIN	57	245
SZCZECINEK	58	214
TORUŃ	61	225
WARSZAWA	59	227
WROCLAW	61	245
ZIELONA GÓRA	55	193
Razem LP	60	234

Tabela 9

PRZECIĘTNA ZASOBNOŚĆ m³/ha GRUBIZNY BRUTTO wg GRUP RODZAJOWYCH I KLAS WIEKU

GATUNEK PANUJĄCY	PRZECIĘTNA ZASOBNOŚĆ w m ³ /ha								
	Klasy wieku								Razem na gruntach leś. zalesionych
	I	II	III	IV	V	VI	VII	KO, KDO BP	
1	2	3	4	5	6	7	8	9	10
So	13	153	254	301	321	334	332	190	238
Św	9	123	279	408	431	455	414	211	270
Jd	9	90	254	372	385	388	373	246	298
Bk	4	68	229	340	377	401	403	220	261
Db	6	106	218	286	325	354	368	173	211
Gb	1	118	217	266	290	302	322	156	219
Brz	17	122	214	238	257	248	250	149	169
OI	36	151	227	307	346	359	373	157	211
Tp	4	233	268	255	262	222	150	125	81
Os	30	142	218	306	339	359	352	166	229
RAZEM	13	143	248	305	333	352	356	196	234

Tabela 10

POWIERZCHNIOWA TABELA KLAS WIEKU wg KATEGORII OCHRONNOŚCI

KATEGORIE OCHRONNOŚCI	POWIERZCHNIA w ha											%	%
	Grunty leśne niezalesione	Grunty leśne zalesione w klasach wieku									Ogółem grunty leśne		
		I	II	III	IV	V	VI	VII	KO, KDO SP	Razem			
1	2	3	4	5	6	7	8	9	10	11	12	13	14
REZERWATY	933	3093	7578	10485	14018	12757	10423	16390	2268	77012	77945	1,1	
GLEBOCHRONNE	1800	29839	51275	63748	74494	47457	24292	9820	23762	324687	326487		10,0
WODOCHRONNE	14813	165031	268709	312753	275956	188242	85178	33571	85713	1415153	1429966		43,6
USZKODZONE PRZEZ PRZEMYSŁ	5021	70858	91293	100423	92825	64500	28927	10889	16449	476164	481185		14,7
CENNE PRZYRODNICZO	585	3195	5540	7234	9559	8848	6951	7997	1993	51317	51902		1,6
NA STAŁYCH POW. BADAWCZYCH	365	4163	7773	8065	9805	7530	4217	1272	2514	45339	45704		1,4
NASIENNE	94	72	44	97	519	1908	4801	5210	837	13488	13582		0,4
OSTOJE	820	7470	12413	14080	13969	12194	6770	4158	4046	75100	75920		2,3
PODMIEJSKIE	4435	70022	120973	149122	135919	90177	42258	11352	27585	647408	651843		19,9
UZDROWISKOWE	368	4800	10258	12255	12253	9197	4023	2029	5199	60014	60382		1,8
OBRONNE	3761	15494	28003	38687	23368	17636	7139	4072	2525	136924	140685		4,3
RAZEM L.OCHRONNE	32062	370944	596281	706464	648667	447689	214556	90370	170623	3245594	3277656	46,5	100,0
LASY POZOSTAŁE	58906	392427	588551	988334	687707	493129	188206	89279	200390	3628023	3686929	52,4	
RAZEM	91901	766464	1192410	1705283	1350392	953575	413185	196039	373281	6950629	7042530	100,0	

Tabela 11

MIAŻSZOŚCIOWA TABELA KLAS WIEKU wg KATEGORII OCHRONNOŚCI

KATEGORIE OCHRONNOŚCI	MIAŻSZOŚĆ GRUBIZNY BRUTTO w tys. m ³												% 14	% 15
	Na gruntach leśnych niezales.	Na gruntach leśnych zalesionych w klasach wieku										Ogółem na gruntach leśnych		
		Przestoje	I	II	III	IV	V	VI	VII	KO, KDO SP	Razem			
1	2	3	4	5	6	7	8	9	10	11	12	13	14	15
REZERWATY	2,3	87,1	60,5	1098,7	2545,4	4370,4	4389,8	3953,2	6399,5	685,3	23589,9	23592,2	1,4	
GLEBOCHRONNE	8,2	402,8	266,2	6384,9	14635,3	22089,9	16726,4	8631,5	3068,7	6272,9	78478,6	78486,8		10,1
WODOCHRONNE	110,5	3199,5	2748,9	41444,9	79277,9	86416,5	64094,2	30359,4	11571,0	21259,8	340372,1	340482,6		44,0
USZKODZONE PRZEZ PRZEMYSŁ	40,8	612,0	1027,6	13386,6	25013,4	26795,8	19772,2	8838,1	3109,9	4129,0	102684,6	102725,4		13,3
CENNE PRZYRODNICZO	1,9	177,9	35,5	754,8	1805,5	3048,4	3082,4	2429,0	2970,5	544,0	14848,0	14849,9		1,9
NA STAŁYCH POW. BADAWCZYCH	6,5	43,6	60,3	1144,1	2200,8	3199,8	2648,5	1592,6	478,2	713,7	12081,6	12088,1		1,6
NASIENNE	4,9	1,8	1,3	6,5	23,9	191,8	812,9	1942,8	2126,5	249,1	5356,6	5361,5		0,7
OSTOJE	15,2	75,9	141,4	1971,1	3607,2	4528,7	4252,3	2469,2	1510,4	1035,9	19592,1	19607,3		2,5
PODMIEJSKIE	11,7	608,3	835,5	18529,3	37338,7	41117,7	29609,9	14358,8	3871,5	7059,8	153329,5	153341,2		19,8
UZDROWISKOWE	2,0	65,8	48,3	1489,2	3303,2	4385,4	3801,7	1638,0	687,9	1275,8	16695,3	16697,3		2,2
OBRONNE	7,6	257,5	112,3	4268,5	9214,3	6676,8	5459,1	2171,4	1213,9	613,9	29987,7	29995,3		3,9
RAZEM L.OCHRONNE	209,3	5445,1	5277,3	89379,9	176420,2	198450,8	150259,6	74430,8	30608,5	43153,9	773426,1	773635,4	47,5	100,0
LASY POZOSTAŁE	1404,4	993,0	4417,0	80032,9	244296,7	209063,4	162966,0	66907,1	32731,5	29228,2	830635,8	832040,2	51,1	
RAZEM	1616,0	6525,2	9754,8	170511,5	423262,3	411884,6	317615,4	145291,1	69739,5	73067,4	1627651,8	1629267,8	100,0	

Tabela 13

**PORÓWNANIE AKTUALNEGO I POTENCJALNEGO (przy stopniu zadrzewienia 1.0) STANU ZAPASU W KLASACH WIEKU
(WSZYSTKIE GATUNKI RAZEM)**

Klasa wieku	Stan aktualny		Stan potencjalny		Różnica między stanem aktualnym a potencjalnym		Stosunek zapasu aktualnego do potencjalnego %
	Zasoby na całej pow. gruntów zal. tys. m ³	Zasobność na 1 ha m ³	Zasoby na całej pow.gruntów zal. tys. m ³	Zasobność na 1 ha m ³	w zapasie tys. m ³	w zasobności m ³ /ha	
<i>1</i>	<i>2</i>	<i>3</i>	<i>4</i>	<i>5</i>	<i>6</i>	<i>7</i>	<i>8</i>
I	9 754,8	13	12 194,4	15	-2 439,6	-2	80,0
II	170 511,5	143	183 663,8	154	-13 152,3	-11	92,8
III	423 262,3	248	506 599,2	297	-83 336,9	-49	83,5
IV	411 884,6	305	479 186,8	355	-67 302,2	-50	86,0
V	317 615,4	333	381 674,5	400	-64 059,1	-67	83,2
VI	145 291,1	352	167 977,6	406	-22 686,5	-54	86,5
VII i wyżej	69 739,5	356	78 610,8	401	-8 871,3	-45	88,7
KO, KDO, BP	73 067,4	196	85 265,6	228	-12 198,2	-32	85,7
R a z e m	1 621 126,6	234	1 895 172,7	273	-274 046,1	-39	85,5

Tabela 14

PORÓWNANIE WYNIKÓW AKTUALIZACJI 1967, 1978, 1985, 1990, 1995, 2000, 2005, 2006

Wyszczególnienie	J.m.	Lata							
		1967	1978	1985	1990	1995	2000	2005	2006
1. Powierzchnia lasów ogółem	tys. ha	6465,7	6653,6	6776,0	6800,3	6828,9	6920,2	7029,5	7042,5
	%	100,0	100,0	100,0	100,0	100,0	100,0	100,0	100,0
z tego: grunty leśne niezalesione		207,0	97,6	92,6	92,2	80,0	70,9	93,5	91,9
		3,2	1,5	1,3	1,3	1,1	1,0	1,3	1,3
grunty zalesione razem		6258,7	6556,0	6683,4	6708,1	6748,9	6849,3	6936,0	6950,6
		96,8	98,5	98,7	98,7	98,9	99,0	98,7	98,7
z tego: w kl. w. I		1579,3	1437,3	1140,8	978,4	896,4	847,6	773,9	766,4
		24,4	21,6	16,8	14,4	13,1	12,2	11,0	10,9
II		1394,2	1407,7	1618,9	1687,3	1589,8	1435,2	1228,8	1192,4
		21,6	21,2	24,0	24,9	23,5	20,7	17,5	16,9
III		1234,5	1429,3	1413,3	1390,3	1423,4	1542,0	1684,0	1705,3
		19,1	21,5	20,9	20,4	20,8	22,4	23,9	24,2
IV		942,8	1061,4	1141	1209,5	1290,1	1341,1	1350,1	1350,4
		14,6	16,0	16,8	17,8	18,9	19,4	19,2	19,2
V		559,4	670,6	767,4	810,5	849,1	883,8	946,5	953,6
		8,7	10,0	11,3	11,9	12,4	12,8	13,5	13,5
VI		217,4	224,6	250,5	272,6	313,7	366,1	411,9	413,2
		3,4	3,4	3,7	4,0	4,6	5,3	5,9	5,9
VII i wyżej		133,9	121,0	135,1	136,1	151,2	169,5	199,7	196,0
		2,0	1,8	2,0	2,0	2,2	2,4	2,8	2,8
KO, KDO, BP		197,2	204,1	216,4	223,4	235,2	264,0	341,1	373,3
		3,0	3,0	3,2	3,3	3,4	3,8	4,9	5,3
2. Zapas na pow.leśnej ogółem	mln m ³	912,7	1016,5	1161,9	1261,7	1322,6	1461,0	1586,2	1629,3
	%	100,0	100,0	100,0	100,0	100,0	100,0	100,0	100,0
z tego: na gruntach niezales.		-	0,5	0,5	0,5	0,5	0,6	0,9	1,6
		-	0,1	-	-	-	-	0,1	0,1
na gruntach zalesionych		912,7	1016,0	1161,4	1261,2	1322,1	1460,4	1585,3	1627,7
		100,0	99,9	100,0	100,0	100,0	100,0	99,9	99,9
z tego: w kl. w. I		6,7	5,1	7,5	9,6	8,0	9,0	9,4	9,8
		0,7	0,5	0,7	0,8	0,6	0,6	0,6	0,6
II		140,8	129,9	161,9	180,8	172,3	187,1	171,2	170,5
		15,4	12,8	13,9	14,3	13,0	12,8	10,8	10,5
III		238,7	280,9	304,1	314,5	316,5	355,9	409,4	423,3
		26,2	27,6	26,3	24,9	23,9	24,4	25,7	25,9
IV		229,7	267,1	302,1	333,2	363,1	391,5	407,0	411,9
		25,2	26,3	26,0	26,4	27,6	26,7	25,7	25,3
V		150,5	189,3	223,4	243,3	259,5	282,0	309,4	317,6
		16,5	18,6	19,2	19,3	19,6	19,3	19,5	19,5
VI		62,0	66,0	75,5	85,5	100,0	122,9	141,0	145,3
		6,8	6,5	6,5	6,8	7,6	8,4	8,9	8,9
VII i wyżej		36,6	35,9	41,2	43,0	48,3	57,8	69,5	69,7
		4,0	3,6	3,5	3,4	3,6	4,0	4,4	4,3
KO, KDO, BP		47,7	41,8	45,7	49,3	52,6	52,0	64,5	73,1
		5,2	4,1	3,9	3,9	4,0	3,6	4,1	4,5
3. Stosunek zapasu aktualnego do potencjalnego	%	x/	73,7	77,8	81,7	80,0	83,2	84,6	85,5
4. Zasobność na pow.lasów (bez gr.związ.z gosp.leśną)	m ³ /ha	141	153	173	186	194	211	226	231
z tego: w kl. w. I		-	-	5	10	9	11	12	13
II		101	92	100	107	108	130	139	143
III		193	196	215	226	222	231	243	248
IV		244	252	265	275	281	292	301	305
V		269	282	291	300	306	319	327	333
VI		285	294	301	314	319	336	342	352
VII i wyżej		273	297	305	316	319	341	348	356
KO, KDO, BP		242	205	211	221	224	197	189	196
5. Średni wiek drzewostanów	lat	x/	49	52	54	55	57	60,0	60,0
6. Udział rezerwatów i lasów ochronnych	pow.	%	x/	26,1	29,8	39,8	48,2	50,0	47,5
zapas	%	x/	28,6	32,7	40,4	48,2	49,9	48,3	48,9

x/ brak danych

Tabela 15

POWIERZCHNIOWA TABELA KLAS WIEKU wg RDLP

RDLP	POWIERZCHNIA w ha										Ogółem grunty leśne		
	Grunty leśne niezales.	Grunty leśne zalesione w klasach wieku									Razem	ha	%
		I	II	III	IV	V	VI	VII	KO, KDO BP				
1	2	3	4	5	6	7	8	9	10	11	12	13	
BIAŁYSTOK	P	9075	47211	106349	148185	110228	72787	30104	26577	18756	560197	569272	
	%	1,6	8,3	18,7	25,9	19,4	12,8	5,3	4,7	3,3	98,4	100,0	8,1
GDAŃSK	P	2752	24508	49248	64262	51093	43101	21988	10019	16151	280370	283122	
	%	1,0	8,7	17,4	22,7	18,0	15,2	7,8	3,5	5,7	99,0	100,0	4,0
KATOWICE	P	6090	85468	107732	117300	107725	81100	38093	22187	26864	586469	592559	
	%	1,0	14,4	18,2	19,9	18,2	13,7	6,4	3,7	4,5	99,0	100,0	8,4
KRAKÓW	P	737	7088	17681	39299	33640	27848	12081	4022	25082	166741	167478	
	%	0,4	4,2	10,6	23,5	20,1	16,6	7,2	2,4	15,0	99,6	100,0	2,4
KROSNO	P	3509	19426	37432	92987	73943	59985	29523	9920	71255	394471	397980	
	%	0,9	4,9	9,4	23,3	18,6	15,1	7,4	2,5	17,9	99,1	100,0	5,7
LUBLIN	P	4050	31556	57872	90608	99952	60005	14701	7493	25167	387354	391404	
	%	1,0	8,1	14,8	23,1	25,6	15,3	3,8	1,9	6,4	99,0	100,0	5,6
ŁÓDŹ	P	2936	27825	42404	62085	62330	43013	13563	3966	23907	279093	282029	
	%	1,0	9,9	15,0	22,0	22,1	15,3	4,8	1,4	8,5	99,0	100,0	4,0
OLSZTYN	P	4260	67067	108673	147199	92238	72355	36087	20384	14736	558739	562999	
	%	0,8	11,9	19,3	26,1	16,4	12,9	6,4	3,6	2,6	99,2	100,0	8,0
PIŁA	P	5444	50762	57317	86651	65596	44274	16123	4950	6050	331723	337167	
	%	1,6	15,1	17,0	25,6	19,5	13,1	4,8	1,5	1,8	98,4	100,0	4,8
POZNAŃ	P	4716	51806	67704	97095	83696	53136	24578	14385	9258	401658	406374	
	%	1,2	12,7	16,7	23,9	20,6	13,1	6,0	3,5	2,3	98,8	100,0	5,8
RADOM	P	2006	26030	39658	71337	77923	45848	12811	4155	28527	306289	308295	
	%	0,7	8,4	12,9	23,1	25,2	14,9	4,2	1,3	9,3	99,3	100,0	4,4
SZCZECIN	P	9050	76465	127374	159322	115858	78201	30898	12576	24244	624938	633988	
	%	1,4	12,1	20,1	25,1	18,3	12,3	4,9	2,0	3,8	98,6	100,0	8,8
SZCZECINEK	P	7027	72406	107024	141578	93498	69627	37374	16740	18503	556750	563777	
	%	1,2	12,8	19,0	25,1	16,6	12,4	6,6	3,0	3,3	98,8	100,0	8,0
TORUŃ	P	8276	50343	62212	95934	85923	62582	31789	11638	11935	412356	420632	
	%	2,0	12,0	14,8	22,7	20,4	14,9	7,6	2,8	2,8	98,0	100,0	6,0
WARSZAWA	P	1550	14793	26046	53801	46275	22988	6653	2163	6584	179303	180853	
	%	0,9	8,2	14,4	29,7	25,6	12,7	3,7	1,2	3,6	99,1	100,0	2,6
WROCLAW	P	11234	60497	98925	116438	78374	67037	34447	17001	38065	510784	522018	
	%	2,2	11,6	19,0	22,2	15,0	12,8	6,6	3,3	7,3	97,8	100,0	7,4
ZIELONA GÓRA	P	9189	53213	78759	121202	72100	49688	22372	7863	8197	413394	422583	
	%	2,2	12,6	18,6	28,6	17,1	11,8	5,3	1,9	1,9	97,8	100,0	6,0
RAZEM	P	91901	766464	1192410	1705283	1350392	953575	413185	196039	373281	6950629	7042530	
	%	1,3	10,9	16,9	24,2	19,2	13,5	5,9	2,8	5,3	98,7	100,0	100,0

Tabela 16

POWIERZCHNIOWA TABELA KLAS WIEKU wg WOJEWÓDZTW

WOJEWÓDZTWO	POWIERZCHNIA w ha										Ogółem grunty leśne		
	Grunty leśne niezales.	Grunty leśne zalesione w klasach wieku									Razem	ha	%
		I	II	III	IV	V	VI	VII	KO, KDO BP				
1	2	3	4	5	6	7	8	9	10	11	12	13	
DOLNOŚLĄSKIE	P %	11491 2,1	64357 11,8	103170 18,9	123545 22,4	82412 15,1	70299 12,9	35829 6,6	17627 3,2	38273 7,0	535512 97,9	547003 100,0	7,8
KUJAWSKO-POMORSKIE	P %	7582 2,1	45319 12,4	53630 14,6	83002 22,6	76436 20,9	53663 14,7	26091 7,1	9470 2,6	11009 3,0	358620 97,9	366202 100,0	5,2
LUBELSKIE	P %	3015 0,9	24517 7,6	48406 15,0	76798 23,8	81398 25,3	47617 14,8	11949 3,7	6518 2,0	22172 6,9	319375 99,1	322390 100,0	4,6
LUBUSKIE	P %	14602 2,2	84766 12,8	125211 18,9	180790 27,2	116973 17,6	81868 12,3	33285 5,0	11712 1,8	14827 2,2	649432 97,8	664034 100,0	9,4
ŁÓDZKIE	P %	2370 1,0	24495 10,0	36831 15,0	54426 22,1	53521 21,8	38336 15,6	12256 5,0	3654 1,5	19764 8,0	243283 99,0	245653 100,0	3,5
MAŁOPOLSKIE	P %	1121 0,6	10569 5,3	22811 11,5	46624 23,6	39767 20,1	31002 15,6	14174 7,1	5187 2,6	27048 13,6	197182 99,4	198303 100,0	2,8
MAZOWIECKIE	P %	3497 0,8	39242 9,4	66285 15,9	111188 26,9	100877 24,3	55218 13,3	14919 3,6	4688 1,1	19691 4,7	412108 99,2	415605 100,0	5,9
OPOLSKIE	P %	2478 1,1	36797 15,9	42571 18,4	50186 21,9	34728 15,0	30983 13,4	14371 6,2	10326 4,5	8316 3,6	228278 98,9	230756 100,0	3,3
PODKARPACKIE	P %	4584 0,9	28099 5,8	48552 10,0	111163 23,0	96704 19,9	75917 15,7	33524 6,9	11077 2,3	75158 15,5	480194 99,1	484778 100,0	6,9
PODLASKIE	P %	2413 0,6	29183 7,7	71277 18,9	94832 25,3	78416 20,8	49706 13,2	20159 5,3	19315 5,1	11773 3,1	374661 99,4	377074 100,0	5,4
POMORSKIE	P %	7496 1,3	57958 10,2	102826 18,1	130927 22,9	103351 18,1	84554 14,8	43100 7,6	17431 3,1	21953 3,9	562100 98,7	569596 100,0	8,1
ŚLĄSKIE	P %	3111 1,0	41558 13,8	55659 18,4	53170 17,6	60042 20,0	42192 14,0	20242 6,7	10590 3,5	15169 5,0	298622 99,0	301733 100,0	4,3
ŚWIĘTOKRZYSKIE	P %	1422 0,6	19133 8,5	28564 12,8	50680 22,6	57982 26,0	33019 14,8	9189 4,1	2944 1,3	20849 9,3	222360 99,4	223782 100,0	3,2
WARMIŃSKO-MAZURSKIE	P %	10250 1,5	74913 11,1	126498 18,7	179618 26,6	104513 15,5	85018 12,6	44639 6,6	27696 4,1	22401 3,3	665296 98,5	675546 100,0	9,6
WIELKOPOLSKIE	P %	9232 1,4	86365 13,1	109467 16,6	161304 24,5	140300 21,3	85237 12,9	35844 5,4	17721 2,7	13947 2,1	650185 98,6	659417 100,0	9,4
ZACHODNIOPOMORSKIE	P %	7237 1,0	99193 13,0	150652 19,8	197030 25,9	122972 16,2	88946 11,7	43614 5,7	20083 2,6	30931 4,1	753421 99,0	760658 100,0	10,6
RAZEM	P %	91901 1,3	766464 10,9	1192410 16,9	1705283 24,2	1350392 19,2	953575 13,5	413185 5,9	196039 2,8	373281 5,3	6950629 98,7	7042530 100,0	100,0

Tabela 17

MIAŻSZOŚCIOWA TABELA KLAS WIEKU wg RDLP

RDLP	MIAŻSZOŚĆ GRUBIZNY BRUTTO w tys. m ³											Ogółem na gruntach leśnych		
	Na gruntach leśnych niezales.	Na gruntach leśnych zalesionych w klasach wieku										Razem	tys. m ³	%
		Prze-stoje	I	II	III	IV	V	VI	VII	KO, KDO BP				
1	2	3	4	5	6	7	8	9	10	11	12	13	14	
BIAŁYSTOK	M	198,1	233,4	870,7	16100,3	38259,7	36937,4	26601,9	11257,0	10172,9	3671,7	144105,0	144303,1	
	%	0,1	0,2	0,6	11,2	26,6	25,6	18,4	7,8	7,0	2,5	99,9	100,0	8,9
GDAŃSK	M	27,1	331,5	352,5	7076,1	16149,9	15310,1	14774,8	8158,5	3563,2	3171,3	68887,9	68915,0	
	%		0,5	0,5	10,3	23,5	22,2	21,4	11,8	5,2	4,6	100,0	100,0	4,2
KATOWICE	M	68,8	1061,7	1358,4	14105,8	29975,9	33428,8	26177,4	12545,4	6961,0	5794,1	131408,5	131477,3	
	%	0,1	0,8	1,0	10,7	22,8	25,5	19,9	9,5	5,3	4,4	99,9	100,0	8,1
KRAKÓW	M	11,3	432,8	128,9	2035,9	10189,8	11196,7	10268,5	4527,3	1471,0	5149,1	45400,0	45411,3	
	%		1,0	0,3	4,5	22,4	24,7	22,6	10,0	3,2	11,3	100,0	100,0	2,8
KROSNO	M	73,0	350,4	252,8	4880,7	22742,7	23015,1	21286,5	11157,9	3719,4	15078,0	102483,5	102556,5	
	%	0,1	0,3	0,2	4,8	22,2	22,4	20,8	10,9	3,6	14,7	99,9	100,0	6,3
LUBLIN	M	57,3	79,8	343,1	7634,6	21407,4	28779,7	18904,8	4613,9	2227,0	4547,7	88538,0	88595,3	
	%	0,1	0,1	0,4	8,6	24,2	32,5	21,3	5,2	2,5	5,1	99,9	100,0	5,4
ŁÓDŹ	M	39,8	127,9	288,6	5737,3	13882,7	17726,4	13572,8	4685,3	1402,3	5001,8	62425,1	62464,9	
	%	0,1	0,2	0,5	9,2	22,2	28,4	21,7	7,5	2,2	8,0	99,9	100,0	3,8
OLSZTYN	M	109,6	435,8	879,8	15809,2	39157,8	30222,8	26576,7	14119,0	8360,2	3096,9	138658,2	138767,8	
	%	0,1	0,3	0,6	11,4	28,2	21,8	19,2	10,2	6,0	2,2	99,9	100,0	8,5
PIŁA	M	69,4	395,5	402,3	8442,5	21935,1	18625,3	13610,3	5387,1	1719,8	1132,3	71650,2	71719,6	
	%	0,1	0,6	0,6	11,8	30,4	26,0	19,0	7,5	2,4	1,6	99,9	100,0	4,4
POZNAŃ	M	71,3	352,9	736,0	9079,9	23273,6	23246,4	15734,2	7811,2	4989,7	1261,4	86485,3	86556,6	
	%	0,1	0,4	0,9	10,5	26,7	26,9	18,2	9,0	5,8	1,5	99,9	100,0	5,3
RADOM	M	31,6	221,9	501,4	5535,0	17378,9	23792,5	15039,3	4331,5	1356,9	5639,8	73797,2	73828,8	
	%		0,3	0,7	7,5	23,5	32,3	20,4	5,9	1,8	7,6	100,0	100,0	4,5
SZCZECIN	M	348,0	690,3	1171,7	21483,4	43234,2	38279,1	27527,2	11841,7	5068,0	4544,6	153840,2	154188,2	
	%	0,2	0,4	0,8	13,9	28,1	24,8	17,9	7,7	3,3	2,9	99,8	100,0	9,6
SZCZECINEK	M	116,3	333,0	445,8	15230,7	33034,6	27970,5	22026,5	12425,0	5392,3	2574,7	119433,1	119549,4	
	%	0,1	0,3	0,4	12,7	27,6	23,4	18,4	10,4	4,5	2,2	99,9	100,0	7,3
TORUŃ	M	75,4	366,5	653,9	8698,9	22408,8	24378,5	19773,5	10729,3	3934,3	2415,6	93359,3	93434,7	
	%	0,1	0,4	0,7	9,3	24,0	26,0	21,2	11,5	4,2	2,6	99,9	100,0	5,7
WARSZAWA	M	79,6	110,6	176,9	3636,7	12338,7	13245,8	7364,3	2229,7	690,3	1072,4	40865,4	40945,0	
	%	0,2	0,3	0,4	8,9	30,1	32,4	18,0	5,4	1,7	2,6	99,8	100,0	2,5
WROCLAW	M	181,1	755,7	731,4	14817,1	30482,8	26647,9	25057,5	13226,4	6309,7	7509,1	125537,6	125718,7	
	%	0,1	0,6	0,6	11,8	24,3	21,2	19,9	10,5	5,0	6,0	99,9	100,0	7,7
ZIELONA GÓRA	M	58,3	245,5	460,6	10207,4	27409,7	19081,6	13319,2	6244,9	2401,5	1406,9	80777,3	80835,6	
	%	0,1	0,3	0,6	12,6	33,9	23,6	16,5	7,7	3,0	1,7	99,9	100,0	5,0
RAZEM	M	1616,0	6525,2	9754,8	170511,5	423262,3	411884,6	317615,4	145291,1	69739,5	73067,4	1627651,8	1629267,8	
	%	0,1	0,4	0,6	10,5	25,9	25,3	19,5	8,9	4,3	4,5	99,9	100,0	100,0

Tabela 18

MIAŻSZOŚCIOWA TABELA KLAS WIEKU wg WOJEWÓDZTW

Województwo	MIAŻSZOŚĆ GRUBIZNY BRUTTO w tys. m ³											Ogółem na gruntach leśnych		
	Na gruntach leśnych niezales.	Na gruntach leśnych zalesionych w klasach wieku										Razem	tys. m ³	%
		Prze-stoje	I	II	III	IV	V	VI	VII	KO, KDO BP				
1	2	3	4	5	6	7	8	9	10	11	12	13	14	
DOLNOŚLĄSKIE	M	188,5	811,0	781,6	15614,6	32711,0	28000,1	26191,9	13723,2	6538,5	7562,7	131934,6	132123,1	
	%	0,1	0,6	0,6	11,8	24,9	21,2	19,8	10,4	4,9	5,7	99,9	100,0	8,1
KUJAWSKO-POMORSKIE	M	75,3	365,7	605,2	7759,4	19576,8	21775,8	16954,2	8924,6	3204,2	2270,9	81436,8	81512,1	
	%	0,1	0,4	0,7	9,5	24,0	26,9	20,8	10,9	3,9	2,8	99,9	100,0	5,0
LUBELSKIE	M	116,7	86,4	295,4	6357,6	17872,9	23330,5	15194,4	3809,8	1956,6	4005,3	72908,9	73025,6	
	%	0,2	0,1	0,4	8,7	24,5	31,9	20,8	5,2	2,7	5,5	99,8	100,0	4,5
LUBUSKIE	M	326,6	601,3	854,4	18397,7	44258,0	33876,9	24602,8	10404,1	4030,0	2836,3	139861,5	140188,1	
	%	0,2	0,4	0,6	13,1	31,7	24,2	17,5	7,4	2,9	2,0	99,8	100,0	8,6
ŁÓDZKIE	M	31,8	102,4	286,2	4910,6	12229,3	15010,5	11900,4	4059,5	1245,6	4070,1	53814,6	53846,4	
	%	0,1	0,2	0,5	9,1	22,7	27,9	22,1	7,5	2,3	7,6	99,9	100,0	3,3
MAŁOPOLSKIE	M	10,9	430,0	151,4	2405,7	11796,3	12834,6	10867,7	5036,9	1726,3	5570,2	50819,1	50830,0	
	%		0,8	0,3	4,7	23,2	25,3	21,4	9,9	3,4	11,0	100,0	100,0	3,1
MAZOWIECKIE	M	35,8	207,9	525,4	9316,9	26079,9	29905,8	18293,9	5280,5	1577,3	3850,8	95038,4	95074,2	
	%		0,2	0,6	9,8	27,4	31,4	19,2	5,6	1,7	4,1	100,0	100,0	5,8
OPOLSKIE	M	32,4	279,8	558,9	6091,9	13773,9	11396,5	10650,8	4741,4	3333,5	1638,4	52465,1	52497,5	
	%	0,1	0,5	1,1	11,6	26,3	21,7	20,3	9,0	6,3	3,1	99,9	100,0	3,2
PODKARPACKIE	M	81,0	486,6	338,3	6456,1	27453,5	29835,4	26331,9	12465,0	4064,9	15883,1	123314,8	123395,8	
	%	0,1	0,4	0,3	5,2	22,2	24,2	21,3	10,1	3,3	12,9	99,9	100,0	7,6
PODLASKIE	M	33,9	170,4	582,0	10836,2	24434,2	26782,6	18280,1	7538,7	7347,1	2317,8	98289,1	98323,0	
	%		0,2	0,6	11,0	24,9	27,1	18,6	7,7	7,5	2,4	100,0	100,0	6,0
POMORSKIE	M	87,2	505,3	542,6	14071,8	31191,1	30346,4	27632,3	14937,1	5834,5	4030,4	129091,5	129178,7	
	%	0,1	0,4	0,4	10,9	24,1	23,5	21,4	11,6	4,5	3,1	99,9	100,0	7,9
ŚLĄSKIE	M	33,7	659,0	699,0	6892,3	12817,8	18254,2	13268,6	6743,9	3325,9	3356,5	66017,2	66050,9	
	%	0,1	1,0	1,1	10,4	19,4	27,6	20,1	10,2	5,0	5,1	99,9	100,0	4,1
ŚWIĘTOKRZYSKIE	M	26,0	169,2	350,6	3959,7	12186,3	17566,5	10575,9	3050,6	958,7	4056,7	52874,2	52900,2	
	%		0,3	0,7	7,5	23,0	33,2	20,0	5,8	1,8	7,7	100,0	100,0	3,2
WARMIŃSKO-MAZURSKIE	M	264,4	453,0	1049,0	18634,4	48015,8	34350,9	31261,3	17311,1	11192,5	4494,7	166762,7	167027,1	
	%	0,2	0,3	0,6	11,2	28,6	20,6	18,7	10,4	6,7	2,7	99,8	100,0	10,3
WIELKOPOLSKIE	M	134,6	494,6	983,6	14687,2	38580,3	38463,9	25071,9	11397,7	6120,4	2060,6	137860,2	137994,8	
	%	0,1	0,4	0,7	10,6	27,9	27,9	18,2	8,3	4,4	1,5	99,9	100,0	8,5
ZACHODNIOPOMORSKIE	M	137,2	702,6	1151,2	24119,4	50285,2	40154,0	30537,3	15867,0	7283,5	5062,9	175163,1	175300,3	
	%	0,1	0,4	0,7	13,8	28,5	22,9	17,4	9,1	4,2	2,9	99,9	100,0	10,8
RAZEM	M	1616,0	6525,2	9754,8	170511,5	423262,3	411884,6	317615,4	145291,1	69739,5	73067,4	1627651,8	1629267,8	
	%	0,1	0,4	0,6	10,5	25,9	25,3	19,5	8,9	4,3	4,5	99,9	100,0	100,0

Tabela 19

STRUKTURA POWIERZCHNIOWA GATUNKÓW PANUJĄCYCH wg RDLP

RDLP	POWIERZCHNIA w ha										OGÓŁEM		
	Gatunek panujący										ha	%	
	SO, MD	ŚW	JD, DG	BK	DB, KL, JW WZ, JS	GB	BRZ	OL	TP, LP WB	OS			
1	2	3	4	5	6	7	8	9	10	11	12	13	
BIAŁYSTOK	P	356820	62594	20	539	44112	2633	51562	46377	1718	2897	569272	
	%	62,7	11,0		0,1	7,7	0,5	9,1	8,1	0,3	0,5	100,0	8,1
GDAŃSK	P	196046	12022	196	36340	15083	409	14660	7176	799	391	283122	
	%	69,4	4,2	0,1	12,8	5,3	0,1	5,2	2,5	0,3	0,1	100,0	4,0
KATOWICE	P	389746	58386	6420	30506	44905	1011	38155	19745	2251	1434	592559	
	%	65,8	9,9	1,1	5,1	7,6	0,2	6,4	3,3	0,4	0,2	100,0	8,4
KRAKÓW	P	54708	16263	33195	43692	11947	783	2428	3975	275	212	167478	
	%	32,7	9,7	19,8	26,1	7,1	0,5	1,4	2,4	0,2	0,1	100,0	2,4
KROSNO	P	153483	14173	65982	97532	21205	5687	10031	28347	585	955	397980	
	%	38,7	3,6	16,6	24,5	5,3	1,4	2,5	7,1	0,1	0,2	100,0	5,7
LUBLIN	P	268982	1491	4785	6334	52414	3204	26747	23113	2401	1933	391404	
	%	68,8	0,4	1,2	1,6	13,4	0,8	6,8	5,9	0,6	0,5	100,0	5,6
ŁÓDŹ	P	235125	1188	1052	1190	16996	450	12963	11358	1355	352	282029	
	%	83,4	0,4	0,4	0,4	6,0	0,2	4,6	4,0	0,5	0,1	100,0	4,0
OLSZTYN	P	368992	32241	49	22378	47817	1436	54385	31753	1550	2398	562999	
	%	65,5	5,7		4,0	8,5	0,3	9,7	5,6	0,3	0,4	100,0	8,0
PIŁA	P	292595	3678	89	4470	14088	188	12891	8210	807	151	337167	
	%	86,9	1,1		1,3	4,2	0,1	3,8	2,4	0,2		100,0	4,8
POZNAŃ	P	313110	3400	345	2889	46738	647	18737	17713	2411	384	406374	
	%	77,0	0,8	0,1	0,7	11,5	0,2	4,6	4,4	0,6	0,1	100,0	5,8
RADOM	P	225840	1741	26376	8353	20050	1045	12088	11528	856	418	308295	
	%	73,3	0,6	8,6	2,7	6,5	0,3	3,9	3,7	0,3	0,1	100,0	4,4
SZCZECIN	P	485992	11172	720	30591	34511	523	33045	34359	2663	412	633988	
	%	76,7	1,8	0,1	4,8	5,4	0,1	5,2	5,4	0,4	0,1	100,0	8,8
SZCZECINEK	P	404717	24814	375	46133	24618	528	43231	16799	2150	412	563777	
	%	71,6	4,4	0,1	8,2	4,4	0,1	7,7	3,0	0,4	0,1	100,0	8,0
TORUŃ	P	362289	2237	97	3369	22651	713	15143	11515	2249	369	420632	
	%	86,2	0,5		0,8	5,4	0,2	3,6	2,7	0,5	0,1	100,0	6,0
WARSZAWA	P	143310	796	135	151	14043	224	10763	10235	661	535	180853	
	%	79,1	0,4	0,1	0,1	7,8	0,1	6,0	5,7	0,4	0,3	100,0	2,6
WROCLAW	P	247585	135155	527	18873	66733	532	32257	16389	1379	2588	522018	
	%	47,4	25,9	0,1	3,6	12,8	0,1	6,2	3,1	0,3	0,5	100,0	7,4
ZIELONA GÓRA	P	358895	2722	310	4446	20476	279	21475	10451	2826	703	422583	
	%	84,8	0,6	0,1	1,1	4,8	0,1	5,1	2,5	0,7	0,2	100,0	6,0
RAZEM	P	4858235	384073	140673	357786	518387	20292	410561	309043	26936	16544	7042530	
	%	68,9	5,5	2,0	5,1	7,4	0,3	5,8	4,4	0,4	0,2	100,0	100,0

Tabela 20

STRUKTURA POWIERZCHNIOWA GATUNKÓW PANUJĄCYCH wg WOJEWÓDZTW

WOJEWÓDZTWO	POWIERZCHNIA w ha										OGÓLEM	%	
	Gatunek panujący												
	SO, MD	ŚW	JD, DG	BK	DB, KL, JW WZ, JS	GB	BRZ	OL	TP, LP WB	OS			
1	2	3	4	5	6	7	8	9	10	11	12	13	
DOLNOŚLĄSKIE	P	267249	135442	542	18953	69326	544	32933	17885	1509	2620	547003	
	%	48,7	24,8	0,1	3,5	12,7	0,1	6,0	3,3	0,3	0,5	100,0	7,8
KUJAWSKO-POMORSKIE	P	312004	2027	94	2709	21901	643	13547	11147	1792	338	366202	
	%	85,2	0,6		0,7	6,0	0,2	3,7	3,0	0,5	0,1	100,0	5,2
LUBELSKIE	P	213650	1179	3244	5843	47828	3005	22928	20508	2335	1870	322390	
	%	66,3	0,4	1,0	1,8	14,8	0,9	7,1	6,4	0,7	0,6	100,0	4,6
LUBUSKIE	P	570776	3624	441	10459	29179	474	28189	16570	3542	780	664034	
	%	86,0	0,5	0,1	1,6	4,4	0,1	4,2	2,5	0,5	0,1	100,0	9,4
ŁÓDZKIE	P	207504	939	1160	1188	13049	335	11072	8981	1139	286	245653	
	%	84,4	0,4	0,5	0,5	5,3	0,1	4,5	3,7	0,5	0,1	100,0	3,5
MAŁOPOLSKIE	P	67411	20764	35841	49714	13284	836	5751	4068	380	254	198303	
	%	33,9	10,5	18,1	25,1	6,7	0,4	2,9	2,1	0,2	0,1	100,0	2,8
MAZOWIECKIE	P	331254	2129	4163	647	30008	661	22573	21872	1410	888	415605	
	%	79,7	0,5	1,0	0,2	7,2	0,2	5,4	5,3	0,3	0,2	100,0	5,9
OPOLSKIE	P	174098	6976	242	3758	21171	572	12640	9187	1279	833	230756	
	%	75,4	3,0	0,1	1,6	9,2	0,2	5,5	4,0	0,6	0,4	100,0	3,3
PODKARPACKIE	P	221930	14543	68540	101030	25438	5940	13920	31739	667	1031	484778	
	%	46,0	3,0	14,1	20,8	5,2	1,2	2,9	6,5	0,1	0,2	100,0	6,9
PODLASKIE	P	245748	37282	17	103	28369	1808	30591	30625	861	1670	377074	
	%	65,3	9,9			7,5	0,5	8,1	8,1	0,2	0,4	100,0	5,4
POMORSKIE	P	432595	20126	306	51040	22112	570	29137	11283	1978	449	569596	
	%	75,9	3,5	0,1	9,0	3,9	0,1	5,1	2,0	0,3	0,1	100,0	8,1
ŚLĄSKIE	P	181949	46835	2593	17665	21018	323	21173	8805	836	536	301733	
	%	60,2	15,5	0,9	5,9	7,0	0,1	7,0	2,9	0,3	0,2	100,0	4,3
ŚWIĘTOKRZYSKIE	P	161326	1378	22199	8028	12886	793	8130	8073	733	236	223782	
	%	72,1	0,6	9,9	3,6	5,8	0,4	3,6	3,6	0,3	0,1	100,0	3,2
WARMIŃSKO-MAZURSKIE	P	408132	57241	50	25183	61588	2281	71777	43450	2278	3566	675546	
	%	60,6	8,5		3,7	9,1	0,3	10,6	6,4	0,3	0,5	100,0	9,6
WIELKOPOLSKIE	P	534072	6135	380	6329	56386	811	28148	23679	3009	468	659417	
	%	80,8	0,9	0,1	1,0	8,6	0,1	4,3	3,6	0,5	0,1	100,0	9,4
ZACHODNIOPOMORSKIE	P	528537	27453	861	55137	44844	696	58052	41171	3188	719	760658	
	%	69,6	3,6	0,1	7,2	5,9	0,1	7,6	5,4	0,4	0,1	100,0	10,6
RAZEM	P	4858235	384073	140673	357786	518387	20292	410561	309043	26936	16544	7042530	
	%	68,9	5,5	2,0	5,1	7,4	0,3	5,8	4,4	0,4	0,2	100,0	100,0

Tabela 21

STRUKTURA MIAŻSZOŚCIOWA GATUNKÓW PANUJĄCYCH wg RDLP

RDLP	MIAŻSZOŚĆ GRUBIZNY BRUTTO w tys. m ³										OGÓŁEM		
	Gatunek panujący												
	SO, MD	ŚW	JD, DG	BK	DB, KL, JW WZ, JS	GB	BRZ	OL	TP, LP WB	OS	tys. m ³	%	
1	2	3	4	5	6	7	8	9	10	11	12	13	
BIAŁYSTOK	M	96824,9	15986,0	1,3	6,4	8916,5	612,5	9813,9	11261,4	82,7	797,5	144303,1	
	%	67,0	11,1			6,2	0,4	6,8	7,8	0,1	0,6	100,0	8,9
GDAŃSK	M	48079,9	3540,6	61,0	9691,8	3003,9	94,3	2907,8	1303,4	140,3	92,0	68915,0	
	%	69,8	5,1	0,1	14,1	4,4	0,1	4,2	1,9	0,2	0,1	100,0	4,2
KATOWICE	M	84528,3	19071,4	2121,5	7310,4	8389,2	232,0	5359,0	3844,3	262,2	359,0	131477,3	
	%	64,2	14,5	1,6	5,6	6,4	0,2	4,1	2,9	0,2	0,3	100,0	8,1
KRAKÓW	M	14577,9	4088,2	9663,4	12586,7	2900,1	176,6	522,1	765,7	57,3	73,3	45411,3	
	%	32,1	9,0	21,3	27,7	6,4	0,4	1,1	1,7	0,1	0,2	100,0	2,8
KROSNO	M	36380,2	2524,9	21075,8	30716,5	4390,5	1197,1	1780,2	4306,8	66,1	118,4	102556,5	
	%	35,3	2,5	20,6	30,0	4,3	1,2	1,7	4,2	0,1	0,1	100,0	6,3
LUBLIN	M	65483,7	157,1	1277,2	1688,1	9749,7	636,6	4551,6	4369,3	327,6	354,4	88595,3	
	%	74,0	0,2	1,4	1,9	11,0	0,7	5,1	4,9	0,4	0,4	100,0	5,4
ŁÓDŹ	M	53587,3	178,4	297,9	221,7	3480,7	101,6	2016,0	2412,4	112,7	56,2	62464,9	
	%	85,6	0,3	0,5	0,4	5,6	0,2	3,2	3,9	0,2	0,1	100,0	3,8
OLSZTYN	M	101319,8	5550,8	15,2	5242,6	8336,1	372,0	10755,3	6542,8	48,7	584,5	138767,8	
	%	73,0	4,0		3,8	6,0	0,3	7,8	4,7		0,4	100,0	8,5
PIŁA	M	63757,2	489,5	22,9	886,6	2910,0	37,8	1987,2	1547,9	56,5	24,0	71719,6	
	%	88,8	0,7		1,2	4,1	0,1	2,8	2,2	0,1		100,0	4,4
POZNAŃ	M	68641,0	509,8	80,2	372,6	10571,9	127,1	2692,8	3200,0	278,3	82,9	86556,6	
	%	79,4	0,6	0,1	0,4	12,2	0,1	3,1	3,7	0,3	0,1	100,0	5,3
RADOM	M	56055,9	316,0	6433,5	1915,6	4158,2	198,0	2042,7	2571,4	59,9	77,6	73828,8	
	%	75,9	0,4	8,7	2,6	5,6	0,3	2,8	3,5	0,1	0,1	100,0	4,5
SZCZECIN	M	121001,3	2564,9	290,2	7103,0	8607,1	130,6	6077,7	8118,4	206,2	88,8	154188,2	
	%	78,4	1,7	0,2	4,6	5,6	0,1	3,9	5,3	0,1	0,1	100,0	9,6
SZCZECINEK	M	89183,7	5861,2	108,8	9185,8	4547,0	124,2	7096,9	3316,0	52,8	73,0	119549,4	
	%	74,6	4,9	0,1	7,7	3,8	0,1	5,9	2,8		0,1	100,0	7,3
TORUŃ	M	83161,0	369,5	16,8	630,6	4570,7	187,6	1995,1	2281,7	132,0	89,7	93434,7	
	%	89,1	0,4		0,7	4,9	0,2	2,1	2,4	0,1	0,1	100,0	5,7
WARSZAWA	M	33870,2	150,2	40,3	1,3	2701,7	52,4	1721,2	2274,6	41,7	91,4	40945,0	
	%	82,7	0,4	0,1		6,6	0,1	4,2	5,6	0,1	0,2	100,0	2,5
WROCŁAW	M	54322,8	40947,0	147,6	4528,1	16200,7	122,9	5043,5	3569,5	213,3	623,3	125718,7	
	%	43,2	32,6	0,1	3,6	12,9	0,1	4,0	2,8	0,2	0,5	100,0	7,7
ZIELONA GÓRA	M	71174,1	470,3	54,1	460,0	3861,1	39,1	2608,6	1978,4	67,0	122,9	80835,6	
	%	88,0	0,6	0,1	0,6	4,8		3,2	2,4	0,1	0,2	100,0	5,0
RAZEM	M	1141949,2	102775,8	41707,7	92547,8	107295,1	4442,4	68971,6	63664,0	2205,3	3708,9	1629267,8	
	%	70,1	6,3	2,6	5,7	6,6	0,3	4,2	3,9	0,1	0,2	100,0	100,0

Tabela 22

STRUKTURA MIĄSZOŚCIOWA GATUNKÓW PANUJĄCYCH wg WOJEWÓDZTWA

WOJEWÓDZTWO	MIĄSZOŚĆ GRUBIZNY BRUTTO w tys. m ³											OGÓŁEM	%
	Gatunek panujący												
	SO, MD	ŚW	JD, DG	BK	DB, KL, JW WZ, JS	GB	BRZ	OL	TP, LP WB	OS			
1	2	3	4	5	6	7	8	9	10	11	12	13	
DOLNOŚLĄSKIE	M	59562,2	40983,9	154,4	4552,3	16829,4	126,5	5183,5	3854,5	248,0	628,4	132123,1	
	%	45,2	31,0	0,1	3,4	12,7	0,1	3,9	2,9	0,2	0,5	100,0	8,1
KUJAWSKO-POMORSKIE	M	71717,2	336,3	16,1	508,9	4461,9	171,8	1848,2	2235,3	133,4	83,0	81512,1	
	%	88,0	0,4		0,6	5,5	0,2	2,3	2,7	0,2	0,1	100,0	5,0
LUBELSKIE	M	52392,4	133,8	937,0	1593,2	8800,7	601,8	3954,6	3940,0	323,2	348,9	73025,6	
	%	71,7	0,2	1,3	2,2	12,1	0,8	5,4	5,4	0,4	0,5	100,0	4,5
LUBUSKIE	M	123637,6	665,0	102,2	1890,6	6307,3	92,2	3835,8	3410,8	96,3	150,3	140188,1	
	%	88,2	0,5	0,1	1,3	4,5	0,1	2,7	2,4	0,1	0,1	100,0	8,6
ŁÓDZKIE	M	46835,2	125,3	316,3	218,0	2740,0	70,9	1626,8	1799,5	70,3	44,1	53846,4	
	%	87,1	0,2	0,6	0,4	5,1	0,1	3,0	3,3	0,1	0,1	100,0	3,3
MAŁOPOLSKIE	M	15743,1	5459,0	10626,0	13976,6	3072,4	193,7	868,3	748,1	62,3	80,5	50830,0	
	%	31,0	10,7	20,9	27,5	6,0	0,4	1,7	1,5	0,1	0,2	100,0	3,1
MAZOWIECKIE	M	78549,4	375,3	899,1	77,9	6011,8	135,7	3717,8	5060,0	94,3	152,9	95074,2	
	%	82,7	0,4	0,9	0,1	6,3	0,1	3,9	5,3	0,1	0,2	100,0	5,8
OPOLSKIE	M	41485,9	1496,5	59,4	581,0	4597,4	135,1	1801,6	1913,6	187,2	239,8	52497,5	
	%	78,9	2,9	0,1	1,1	8,8	0,3	3,4	3,6	0,4	0,5	100,0	3,2
PODKARPACKIE	M	53087,3	2564,7	21760,3	31952,2	5229,9	1242,8	2389,9	4967,6	70,9	130,2	123395,8	
	%	43,1	2,1	17,6	25,9	4,2	1,0	1,9	4,0	0,1	0,1	100,0	7,6
PODLASKIE	M	66933,3	10352,1	0,3	1,3	6120,7	454,9	5915,5	8072,0	64,4	408,5	98323,0	
	%	68,1	10,5			6,2	0,5	6,0	8,2	0,1	0,4	100,0	6,0
POMORSKIE	M	100049,4	5381,2	99,1	12326,6	4120,5	120,4	4891,5	1977,4	108,8	103,8	129178,7	
	%	77,4	4,2	0,1	9,5	3,2	0,1	3,8	1,5	0,1	0,1	100,0	7,9
ŚLĄSKIE	M	36676,6	16196,5	788,8	4197,5	3300,4	67,0	3052,2	1595,3	68,4	108,2	66050,9	
	%	55,5	24,5	1,2	6,4	5,0	0,1	4,6	2,4	0,1	0,2	100,0	4,1
ŚWIĘTOKRZYSKIE	M	39327,7	258,5	5532,2	1850,5	2572,1	156,5	1372,0	1731,1	53,4	46,2	52900,2	
	%	74,2	0,5	10,5	3,5	4,9	0,3	2,6	3,3	0,1	0,1	100,0	3,2
WARMIŃSKO-MAZURSKIE	M	114791,6	11129,8	15,5	5839,5	10757,0	544,8	14172,7	8693,2	121,7	961,3	167027,1	
	%	68,7	6,7		3,5	6,4	0,3	8,5	5,2	0,1	0,6	100,0	10,3
WIELKOPOLSKIE	M	114791,5	851,3	88,0	1014,3	12437,2	158,5	3981,5	4291,9	286,5	94,1	137994,8	
	%	83,2	0,6	0,1	0,7	9,0	0,1	2,9	3,1	0,2	0,1	100,0	8,5
ZACHODNIOPOMORSKIE	M	126368,8	6466,6	313,0	11967,4	9936,4	169,8	10359,7	9373,7	216,2	128,7	175300,3	
	%	72,1	3,7	0,2	6,8	5,7	0,1	5,9	5,3	0,1	0,1	100,0	10,8
RAZEM	M	1141949,2	102775,8	41707,7	92547,8	107295,1	4442,4	68971,6	63664,0	2205,3	3708,9	1629267,8	
	%	70,1	6,3	2,6	5,7	6,6	0,3	4,2	3,9	0,1	0,2	100,0	100,0

Tabela 23

STRUKTURA POWIERZCHNIOWA KATEGORII OCHRONNOŚCI wg RDLP

RDLP	Rezerwy ha	LASY OCHRONNE w ha											LASY POZOSTAŁE ha	OGÓŁEM		
		Glebo- chronne	Wodo- chronne	Uszk. przez przemysł.	Cenne przr.	Na stałych pow. bad.	Nasienne	Ostoje zwierz. chronione	Pod- miejskie	Uzdrowi- skowe	Obronne	Razem		ha	%	
		3	4	5	6	7	8	9	10	11	12	13	14	15	16	
BIAŁYSTOK	P	16306	3820	80474		6148	4891	1946	18004	29751	13960	17832	176826	376140	569272	8,1
	%	2,9	0,7	14,1		1,1	0,9	0,3	3,2	5,2	2,5	3,1	31,1	66,0	100,0	
GDAŃSK	P	3206	21779	36407		842	2431	729	2149	47696	316	1495	113844	166072	283122	4,0
	%	1,1	7,7	12,9		0,3	0,9	0,3	0,8	16,8	0,1	0,5	40,3	58,6	100,0	
KATOWICE	P	3885	19728	124260	272137	944	3316	1181	1479	43059	3244	6082	475430	113244	592559	8,4
	%	0,7	3,3	21,0	45,9	0,2	0,6	0,2	0,2	7,3	0,5	1,0	80,2	19,1	100,0	
KRAKÓW	P	2137	36880	79004	2622	29	2857	899	2417	15024	11714	401	151847	13494	167478	2,4
	%	1,3	22,0	47,2	1,6		1,7	0,5	1,4	9,0	7,0	0,2	90,6	8,1	100,0	
KROSNO	P	7532	27350	227702	39207	6216	1336	665	4897	16716	2370	100	326559	63889	397980	5,7
	%	1,9	6,9	57,2	9,9	1,6	0,3	0,2	1,2	4,2	0,6		82,1	16,0	100,0	
LUBLIN	P	7619	14207	81238	6416	9290	2020	410	4429	38138	586	16889	173623	210162	391404	5,6
	%	1,9	3,6	20,8	1,6	2,4	0,5	0,1	1,1	9,7	0,1	4,3	44,2	53,9	100,0	
ŁÓDŹ	P	4775	8265	32301	49467	2343	2636	209	1183	50937	170	2262	149773	127481	282029	4,0
	%	1,7	2,9	11,5	17,5	0,8	0,9	0,1	0,4	18,1	0,1	0,8	53,1	45,2	100,0	
OLSZTYN	P	8857	11748	51992		275	3589	1409	3272	17380	151	122	89938	464204	562999	8,0
	%	1,6	2,1	9,2			0,6	0,3	0,6	3,1			15,9	82,5	100,0	
PILA	P	1449	23088	26088		167	1659	286	2442	31197	55	7875	92857	242861	337167	4,8
	%	0,4	6,8	7,7			0,5	0,1	0,7	9,3		2,3	27,4	72,2	100,0	
POZNAŃ	P	1503	13233	136659	14531	14902	3962	765	4206	43984	356	2568	235166	169705	406374	5,8
	%	0,4	3,3	33,6	3,6	3,7	1,0	0,2	1,0	10,8	0,1	0,6	57,9	41,7	100,0	
RADOM	P	3923	15449	64009	31302	1112	598	835	2381	55834	1034	413	172967	131405	308295	4,4
	%	1,3	5,0	20,8	10,2	0,4	0,2	0,3	0,8	18,1	0,3	0,1	56,2	42,5	100,0	
SZCZECIN	P	2313	21232	87475	3381	3703	3171	1363	13508	58356		13370	205559	426116	633988	8,8
	%	0,4	3,3	13,8	0,5	0,6	0,5	0,2	2,1	9,2		2,1	32,3	67,3	100,0	
SZCZECINEK	P	1649	7047	79289		585	2925	823	4923	36882	5532	31457	169463	392665	563777	8,0
	%	0,3	1,2	14,1		0,1	0,5	0,1	0,9	6,5	1,0	5,6	30,0	69,7	100,0	
TORUŃ	P	5031	47773	56948	7278	1612	1977	711	2253	65830	1084	629	186095	229506	420632	6,0
	%	1,2	11,4	13,5	1,7	0,4	0,5	0,2	0,5	15,7	0,3	0,1	44,3	54,5	100,0	
WARSZAWA	P	4138	8974	25525		139	607	275	983	19916		9789	66208	110507	180853	2,6
	%	2,3	5,0	14,1		0,1	0,3	0,2	0,5	11,0		5,4	36,6	61,1	100,0	
WROCLAW	P	2873	36177	164440	48324	3303	3883	830	6533	52838	19538	20518	356384	162761	522018	7,4
	%	0,6	6,9	31,5	9,3	0,6	0,7	0,2	1,3	10,1	3,7	3,9	68,2	31,2	100,0	
ZIELONA GÓRA	P	749	9737	76155	6520	292	3846	246	861	28305	272	8883	135117	286717	422583	6,0
	%	0,2	2,3	18,0	1,5	0,1	0,9	0,1	0,2	6,7	0,1	2,1	32,0	67,8	100,0	
RAZEM	P	77945	326487	1429966	481185	51902	45704	13582	75920	651843	60382	140685	3277656	3686929	7042530	100,0
	%	1,1	4,6	20,3	6,8	0,7	0,6	0,2	1,1	9,3	0,9	2,0	46,5	52,4	100,0	

Tabela 24

STRUKTURA POWIERZCHNIOWA KATEGORII OCHRONNOŚCI wg WOJEWÓDZTW

WOJEWÓDZTWO	Rezerwy ha	LASY OCHRONNE w ha											LASY POZOSTAŁE ha	OGÓLEM		
		Glebo- chronne	Wodo- chronne	Uszk. przez przemysł.	Cenne przycz.	Na stałych pow. bad.	Nasienne	Ostoje zwierz. chronione	Pod- miejskie	Uzdrowi- skowe	Obronne	Razem		ha	%	
		3	4	5	6	7	8	9	10	11	12	13	14	15	16	
DOLNOŚLĄSKIE	P %	2885 0,5	36204 6,6	171450 31,3	48053 8,8	3315 0,6	4500 0,8	876 0,2	6622 1,2	52974 9,7	19538 3,6	19209 3,5	362741 66,3	181377 33,2	547003 100,0	7,8
KUJAWSKO-POMORSKIE	P %	4917 1,3	41646 11,4	51224 14,0	10074 2,8	894 0,2	1668 0,5	428 0,1	2029 0,6	66550 18,2	1084 0,3	629 0,2	176226 48,3	185059 50,4	366202 100,0	5,2
LUBELSKIE	P %	8129 2,5	12842 4,0	65590 20,3	6416 2,0	9151 2,8	1446 0,4	379 0,1	4344 1,3	20555 6,4	586 0,2	5901 1,8	127210 39,3	187051 58,2	322390 100,0	4,6
LUBUSKIE	P %	1662 0,3	13679 2,1	94205 14,2	10668 1,6	593 0,1	5548 0,8	914 0,1	5271 0,8	56646 8,5	272 0,0	22698 3,4	210494 31,6	451878 68,1	664034 100,0	9,4
ŁÓDZKIE	P %	3207 1,3	4473 1,8	30097 12,3	41573 16,9	2269 0,9	2899 1,2	216 0,1	1266 0,5	42194 17,2	170 0,1	2047 0,8	127204 51,8	115242 46,9	245653 100,0	3,5
MAŁOPOLSKIE	P %	2321 1,2	39865 20,1	85371 43,1	25409 12,8	29 0,0	2908 1,5	878 0,4	2417 1,2	15316 7,7	11714 5,9	451 0,2	184358 92,9	11624 5,9	198303 100,0	2,8
MAZOWIECKIE	P %	8225 2,0	18031 4,3	53597 12,9	19520 4,7	755 0,2	1657 0,4	511 0,1	2017 0,5	46111 11,1		5938 1,4	148137 35,6	259243 62,4	415605 100,0	5,9
OPOLSKIE	P %	553 0,2	1258 0,5	58184 25,2	66759 28,9	254 0,1	887 0,4	88 0,0	781 0,3	16354 7,1		3949 1,7	148514 64,2	81689 35,6	230756 100,0	3,3
PODKARPACKIE	P %	8052 1,7	31622 6,5	248970 51,4	39207 8,1	6216 1,3	1910 0,4	701 0,1	4982 1,0	34761 7,2	2370 0,5	15586 3,2	386325 79,7	90401 18,6	484778 100,0	6,9
PODLASKIE	P %	12287 3,3	2987 0,8	49543 13,1		5003 1,3	3489 0,9	1166 0,3	9770 2,6	21945 5,8	13447 3,6	5748 1,5	113098 29,9	251689 66,8	377074 100,0	5,4
POMORSKIE	P %	3754 0,7	29625 5,2	80223 14,1		1885 0,3	3834 0,7	1338 0,2	4434 0,8	56698 10,0	1631 0,3	4419 0,8	184087 32,4	381755 66,9	569596 100,0	8,1
ŚLĄSKIE	P %	3039 1,0	11558 3,8	49444 16,4	179660 59,5	690 0,2	2356 0,8	1092 0,4	627 0,2	24179 8,0	3244 1,1	2069 0,7	274919 91,1	23775 7,9	301733 100,0	4,3
ŚWIĘTOKRZYSKIE	P %	1636 0,7	14490 6,5	52456 23,4	20988 9,4	721 0,3	84 0,0	703 0,3	1479 0,7	43474 19,4	1034 0,5		135429 60,5	86717 38,8	223782 100,0	3,2
WARMIŃSKO-MAZURSKIE	P %	12139 1,8	11222 1,7	78035 11,6		1429 0,2	4521 0,7	2108 0,3	11532 1,7	27223 4,0	664 0,1	12219 1,8	148953 22,1	514454 76,1	675546 100,0	9,6
WIELKOPOLSKIE	P %	1929 0,3	37653 5,7	152529 23,1	9477 1,4	14971 2,3	4384 0,7	1121 0,2	5992 0,9	73843 11,2	411 0,1	8163 1,2	308544 46,8	348944 52,9	659417 100,0	9,4
ZACHODNIOPOMORSKIE	P %	3210 0,4	19332 2,5	109048 14,3	3381 0,4	3727 0,5	3613 0,5	1063 0,1	12357 1,6	53020 7,0	4217 0,6	31659 4,2	241417 31,7	516031 67,9	760658 100,0	10,6
RAZEM	P %	77945 1,1	326487 4,6	1429966 20,3	481185 6,8	51902 0,7	45704 0,6	13582 0,2	75920 1,1	651843 9,3	60382 0,9	140685 2,0	3277656 46,5	3686929 52,4	7042530 100,0	

Tabela 25

STRUKTURA MIĄŻSZOŚCIOWA KATEGORII OCHRONNOŚCI wg RDLP

RDLP M-tys. m ³	Rezerwy tys. m ³	LASY OCHRONNE w tys. m ³											LASY POZOSTAŁE tys. m ³	OGÓŁEM		
		Glebo- chronne	Wodo- chronne	Uszk. przez przemysł.	Cenne przr.	Na stajach pow. bad.	Nasienne	Ostoje zwierz. chronione	Pod- miejskie	Uzdrowi- skowe	Obronne	Razem		tys. m ³	tys. m ³	%
1	2	3	4	5	6	7	8	9	10	11	12	13	14	15	16	
BIAŁYSTOK	M	5131,2	939,2	18715,1		2123,2	1308,9	781,9	4824,3	8274,6	4373,6	4350,8	45691,6	93480,3	144303,1	8,9
	%	3,6	0,7	13,0		1,5	0,9	0,5	3,3	5,7	3,0	3,0	31,6	64,8	100,0	
GDĄSK	M	798,5	5396,9	8161,2		225,3	642,8	284,1	568,8	13840,8	87,6	375,5	29583,0	38533,5	68915,0	4,2
	%	1,2	7,8	11,8		0,3	0,9	0,4	0,8	20,1	0,1	0,5	42,7	56,1	100,0	
KATOWICE	M	1363,7	5998,2	32541,1	55896,1	267,0	989,4	668,1	422,7	8943,7	485,1	1232,3	107443,7	22669,9	131477,3	8,1
	%	1,0	4,6	24,8	42,5	0,2	0,8	0,5	0,3	6,8	0,4	0,9	81,8	17,2	100,0	
KRAKÓW	M	744,1	10414,9	21217,4	643,0	9,1	835,6	388,6	653,9	4012,7	2591,2	96,9	40863,3	3803,9	45411,3	2,8
	%	1,6	22,9	46,7	1,4		1,8	0,9	1,4	8,8	5,7	0,2	89,8	8,6	100,0	
KROSNO	M	2218,5	8128,4	59947,0	8619,4	1774,5	433,0	224,2	1274,8	4171,6	625,0	29,2	85227,1	15110,9	102556,5	6,3
	%	2,2	7,9	58,5	8,4	1,7	0,4	0,2	1,2	4,1	0,6		83,0	14,8	100,0	
LUBLIN	M	2161,5	3433,8	17764,7	1088,1	2647,8	550,9	135,0	1068,3	8548,9	190,4	3709,9	39137,8	47296,0	88595,3	5,4
	%	2,4	3,9	20,1	1,2	3,0	0,6	0,2	1,2	9,6	0,2	4,2	44,2	53,4	100,0	
ŁÓDŹ	M	1453,9	1549,6	6854,4	11813,5	588,4	600,8	58,1	285,9	12374,7	35,0	505,1	34665,5	26345,5	62464,9	3,8
	%	2,3	2,5	11,0	18,9	0,9	1,0	0,1	0,5	19,8	0,1	0,8	55,6	42,1	100,0	
OLSZTYN	M	2724,0	2644,4	12867,6		84,5	1076,1	606,8	1053,1	4848,8	40,9	47,7	23269,9	112773,9	138767,8	8,5
	%	2,0	1,9	9,3		0,1	0,8	0,4	0,8	3,5			16,8	81,2	100,0	
PIŁA	M	404,6	5035,7	5654,7		36,7	402,8	81,7	599,9	6564,7	15,6	1747,9	20139,7	51175,3	71719,6	4,4
	%	0,6	7,0	7,9		0,1	0,6	0,1	0,8	9,2		2,4	28,1	71,3	100,0	
POZNAŃ	M	461,7	2425,7	28183,3	2977,8	3975,8	911,4	277,2	947,4	9507,6	100,8	526,4	49833,4	36261,5	86556,6	5,3
	%	0,5	2,8	32,6	3,4	4,6	1,1	0,3	1,1	11,0	0,1	0,6	57,6	41,9	100,0	
RADOM	M	1177,9	3237,9	13890,2	7772,1	267,6	188,1	270,0	579,6	14471,1	252,7	92,7	41022,0	31628,9	73828,8	4,5
	%	1,6	4,4	18,8	10,5	0,4	0,3	0,4	0,8	19,6	0,3	0,1	55,6	42,8	100,0	
SZCZECIN	M	934,0	4869,0	21570,4	625,4	1218,8	837,3	549,9	3507,2	13761,8		3618,7	50558,5	102695,7	154188,2	9,6
	%	0,6	3,2	14,0	0,4	0,8	0,5	0,4	2,3	8,9		2,3	32,8	66,6	100,0	
SZCZECINEK	M	386,3	1586,0	16702,1		101,4	760,3	289,9	1089,6	8002,1	1156,0	6711,4	36398,8	82764,3	119549,4	7,3
	%	0,3	1,3	14,0		0,1	0,6	0,2	0,9	6,7	1,0	5,6	30,4	69,3	100,0	
TORUŃ	M	1468,3	9598,3	12900,7	1484,1	466,4	540,5	250,3	680,1	12781,2	258,4	190,8	39150,8	52815,6	93434,7	5,7
	%	1,6	10,3	13,8	1,6	0,5	0,6	0,3	0,7	13,7	0,3	0,2	42,0	56,4	100,0	
WARSZAWA	M	1080,7	1706,4	5634,2		41,0	142,0	78,1	266,1	4075,9		1907,3	13851,0	26013,3	40945,0	2,5
	%	2,6	4,2	13,8		0,1	0,3	0,2	0,6	10,0		4,7	33,9	63,5	100,0	
WROCŁAW	M	822,6	9790,6	43144,0	10756,8	969,5	1030,4	343,0	1590,6	14210,7	6405,0	3665,9	91906,5	32989,6	125718,7	7,7
	%	0,7	7,8	34,3	8,6	0,8	0,8	0,3	1,3	11,3	5,1	2,9	73,2	26,1	100,0	
ZIELONA GÓRA	M	260,7	1731,8	14734,5	1049,1	52,9	837,8	74,6	195,0	4950,3	80,0	1186,8	24892,8	55682,1	80835,6	5,0
	%	0,3	2,1	18,2	1,3	0,1	1,0	0,1	0,2	6,1	0,1	1,5	30,7	69,0	100,0	
RAZEM	M	23592,2	78486,8	340482,6	102725,4	14849,9	12088,1	5361,5	19607,3	153341,2	16697,3	29995,3	773635,4	832040,2	1629267,8	100,0
	%	1,4	4,8	20,9	6,3	0,9	0,7	0,3	1,2	9,4	1,0	1,8	47,3	51,3	100,0	

Tabela 26

STRUKTURA MIAŻSZOŚCIOWA KATEGORII OCHRONNOŚCI wg WOJEWÓDZTW

WOJEWÓDZTWO M-tys. m ³	Rezerwy tys. m ³	LASY OCHRONNE w tys. m ³											LASY POZOSTAŁE tys. m ³	OGÓŁEM		
		Glebo- chronne	Wodo- chronne	Uszk. przez przemysł.	Cenne przr.	Na stałych pow. bad.	Nasienne	Ostoje zwierz. chronione	Pod- miejskie	Uzdrowi- skowe	Obronne	Razem		tys. m ³	tys. m ³	%
1	2	3	4	5	6	7	8	9	10	11	12	13	14	15	16	
DOLNOŚLĄSKIE	M	826,8	9797,9	44853,1	10845,5	974,7	1193,0	362,3	1608,4	14263,3	6405,0	3422,5	93725,7	37570,6	132123,1	8,1
	%	0,6	7,4	33,9	8,2	0,7	0,9	0,3	1,2	10,8	4,8	2,6	70,8	28,6	100,0	
KUJAWSKO-POMORSKIE	M	1452,1	8381,7	11672,0	2105,3	264,4	466,0	153,2	614,5	12940,5	258,4	190,8	37046,8	43013,2	81512,1	5,0
	%	1,8	10,3	14,3	2,6	0,3	0,6	0,2	0,8	15,9	0,3	0,2	45,5	52,7	100,0	
LUBELSKIE	M	2319,0	3096,8	14244,9	1088,1	2607,5	402,5	125,3	1044,9	4623,8	190,4	1468,0	28892,2	41814,4	73025,6	4,5
	%	3,2	4,2	19,5	1,5	3,6	0,6	0,2	1,4	6,3	0,3	2,0	39,6	57,2	100,0	
LUBUSKIE	M	579,0	2704,0	19358,4	1874,8	256,3	1300,4	336,6	1355,1	11836,8	80,0	4843,5	43945,9	95663,2	140188,1	8,6
	%	0,4	1,9	13,8	1,3	0,2	0,9	0,2	1,0	8,4	0,1	3,5	31,3	68,3	100,0	
ŁÓDZKIE	M	952,8	728,6	6157,3	10027,3	571,9	650,2	60,7	279,7	10141,7	35,0	465,1	29117,5	23776,1	53846,4	3,3
	%	1,8	1,4	11,4	18,6	1,1	1,2	0,1	0,5	18,8	0,1	0,9	54,1	44,1	100,0	
MAŁOPOLSKIE	M	805,9	10484,5	23272,4	4432,0	9,1	847,8	381,2	653,9	3888,6	2591,2	103,5	46664,2	3359,9	50830,0	3,1
	%	1,6	20,6	45,8	8,7		1,7	0,7	1,3	7,7	5,1	0,2	91,8	6,6	100,0	
MAZOWIECKIE	M	2328,2	3496,5	11806,1	4738,0	190,8	416,9	158,1	550,5	10354,7		920,1	32631,7	60114,3	95074,2	5,8
	%	2,4	3,7	12,4	5,0	0,2	0,4	0,2	0,6	10,9		1,0	34,4	63,2	100,0	
OPOLSKIE	M	212,2	219,8	12820,3	15997,5	87,8	221,8	36,7	210,6	3774,3		843,6	34212,4	18072,9	52497,5	3,2
	%	0,4	0,4	24,4	30,5	0,2	0,4	0,1	0,4	7,2		1,6	65,2	34,4	100,0	
PODKARPACKIE	M	2365,5	9616,2	65108,2	8619,4	1774,5	581,4	236,6	1298,2	8282,9	625,0	3395,0	99537,4	21492,9	123395,8	7,6
	%	1,9	7,8	52,8	7,0	1,4	0,5	0,2	1,1	6,7	0,5	2,8	80,8	17,3	100,0	
PODLASKIE	M	3840,4	754,8	12343,9		1821,7	975,8	462,6	2747,9	6075,3	4214,6	1102,5	30499,1	63983,5	98323,0	6,0
	%	3,9	0,8	12,6		1,9	1,0	0,5	2,8	6,2	4,3	1,1	31,2	64,9	100,0	
POMORSKIE	M	912,5	6783,3	17425,1		500,2	1043,3	479,5	1101,9	15725,3	348,7	953,3	44360,6	83905,6	129178,7	7,9
	%	0,7	5,3	13,5		0,4	0,8	0,4	0,9	12,2	0,3	0,7	34,5	64,8	100,0	
ŚLĄSKIE	M	1049,5	4307,8	15098,0	35572,3	179,2	750,5	631,1	202,9	4760,2	485,1	379,6	62366,7	2634,7	66050,9	4,1
	%	1,6	6,5	22,9	53,9	0,3	1,1	1,0	0,3	7,2	0,7	0,6	94,5	3,9	100,0	
ŚWIĘTOKRZYSKIE	M	468,7	3039,1	11467,3	5002,9	177,8	23,8	221,4	334,7	11490,4	252,7		32010,1	20421,4	52900,2	3,2
	%	0,9	5,7	21,7	9,5	0,3		0,4	0,6	21,7	0,5		60,4	38,7	100,0	
WARMIŃSKO-MAZURSKIE	M	3815,4	2935,9	18134,4		387,5	1288,9	901,2	3126,0	7628,6	199,9	3295,7	37898,1	125313,6	167027,1	10,3
	%	2,3	1,8	10,9		0,2	0,8	0,5	1,9	4,6	0,1	2,0	22,8	74,9	100,0	
WIELKOPOLSKIE	M	576,1	7376,1	31291,4	1796,9	3982,0	1036,0	383,0	1396,1	15653,8	116,4	1753,7	64785,4	72633,3	137994,8	8,5
	%	0,4	5,3	22,7	1,3	2,9	0,8	0,3	1,0	11,3	0,1	1,3	47,0	52,6	100,0	
ZACHODNIOPOMORSKIE	M	1088,1	4763,8	25429,8	625,4	1064,5	889,8	432,0	3082,0	11901,0	894,9	6858,4	55941,6	118270,6	175300,3	10,8
	%	0,6	2,7	14,5	0,4	0,6	0,5	0,2	1,8	6,8	0,5	3,9	31,9	67,5	100,0	
RAZEM	M	23592,2	78486,8	340482,6	102725,4	14849,9	12088,1	5361,5	19607,3	153341,2	16697,3	29995,3	773635,4	832040,2	1629267,8	100,0
	%	1,4	4,8	20,9	6,3	0,9	0,7	0,3	1,2	9,4	1,0	1,8	47,3	51,3	100,0	

Tabela 27

**SUMY PRZECIĘTNE ROCZNYCH ETATÓW UŻYTKOWANIA
RĘBNEGO I PRZEDRĘBNEGO NADLEŚNICTW
ZESTAWIONE wg RDLP I OGÓŁEM DLA LP *)**

RDLP	Użytki rębne m³	Użytki przedrębne m³	Razem m³
<i>1</i>	<i>2</i>	<i>3</i>	<i>4</i>
Białystok	929 115	1 562 009	2 491 124
Gdańsk	532 076	569 481	1 101 557
Katowice	1 457 813	954 011	2 411 824
Kraków	411 119	323 143	734 262
Krosno	846 245	697 142	1 543 387
Lublin	669 540	721 208	1 390 748
Łódź	491 324	486 744	978 068
Olsztyn	985 314	1 231 170	2 216 484
Piła	640 595	677 526	1 318 121
Poznań	731 571	856 904	1 588 475
Radom	612 778	608 288	1 221 066
Szczecin	1 344 222	1 441 666	2 785 888
Szczecinek	1 131 201	1 061 747	2 192 948
Toruń	765 253	808 552	1 573 805
Warszawa	320 541	369 620	690 161
Wrocław	1 024 364	1 148 142	2 172 506
Zielona Góra	718 429	706 036	1 424 465
Ogółem LP	13 611 500	14 223 389	27 834 889

*) wielkości wynikające wyłącznie z dotychczas opracowanych planów urządzania lasu z uwzględnieniem aneksów do planów cięć.

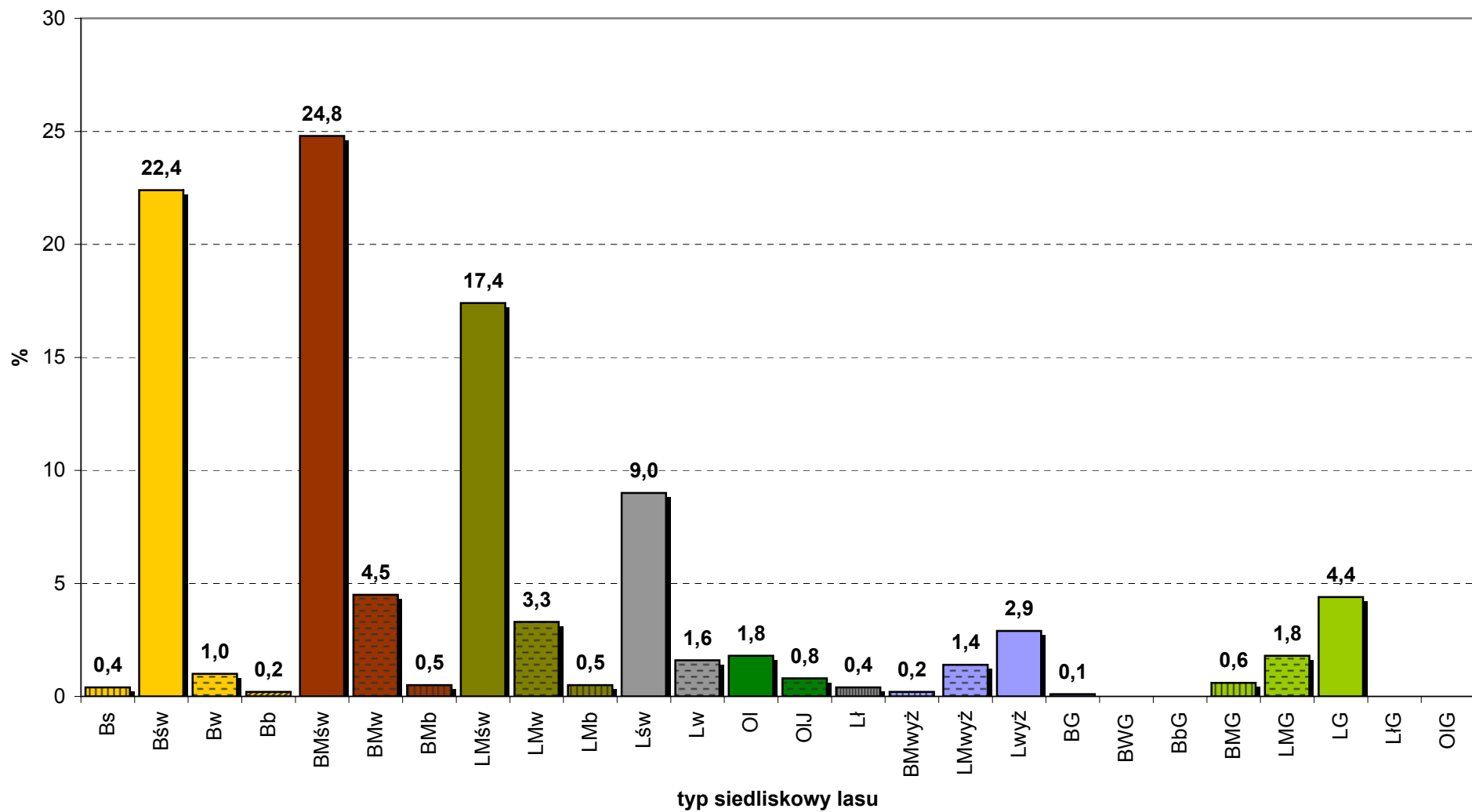
Tabela 28

**SUMY ROCZNYCH ZADAŃ UWZGLĘDNIAJĄCYCH DOTYCHCZASOWY
POSTĘP UŻYTKOWANIA GŁÓWNEGO PRZY ZAŁOŻENIU
RÓWNOMIERNEGO UŻYTKOWANIA W OKRESIE DO
KOŃCA REALIZACJI PLANÓW U.L.
ZESTAWIONE WG RDLP I OGÓŁEM DLA LP *)**

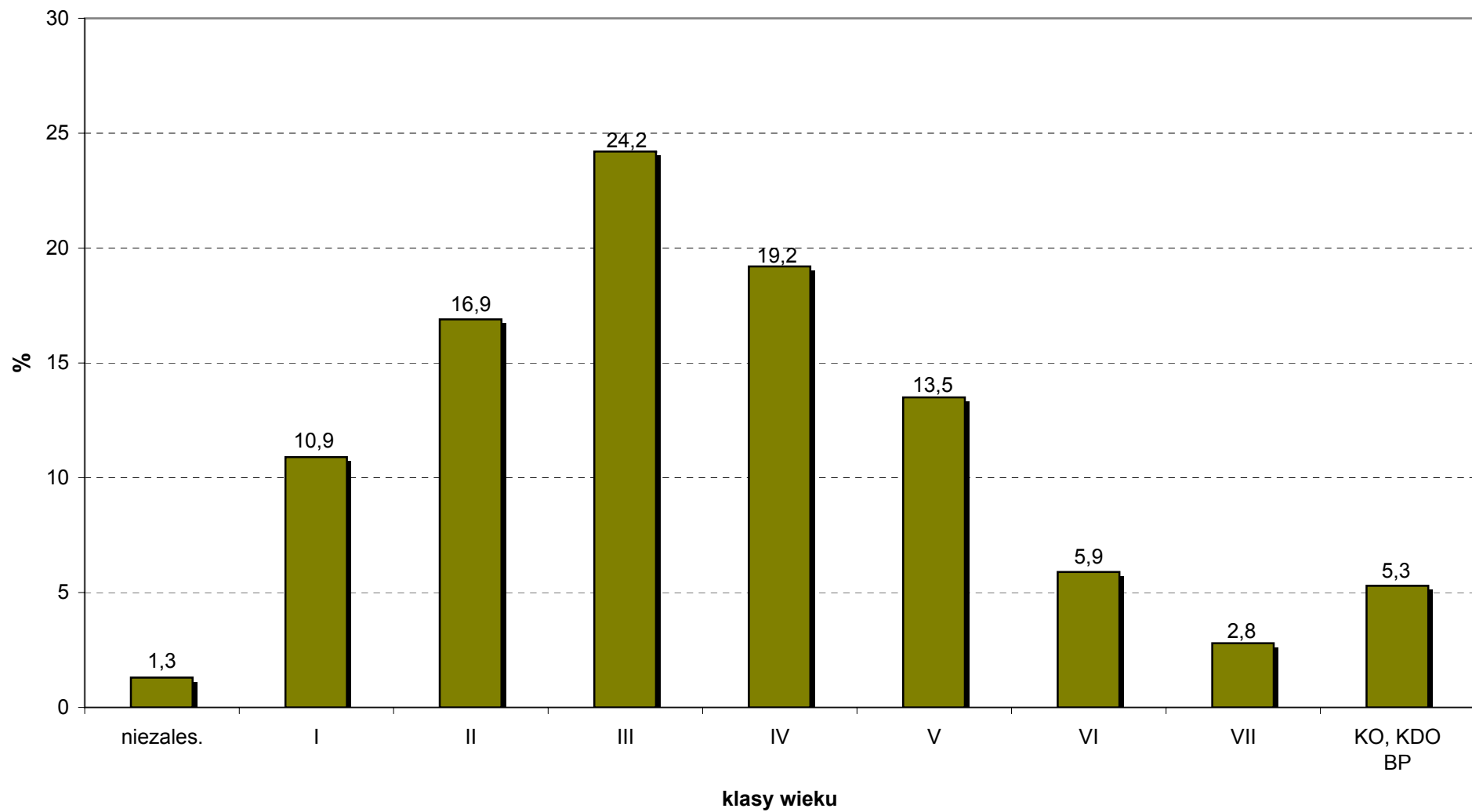
RDLP	Użytki rębne m³	Użytki przedrębne m³	Razem m³
<i>1</i>	<i>2</i>	<i>3</i>	<i>4</i>
BIAŁYSTOK	1297258	1300154	2597412
KATOWICE	1815905	685147	2501052
KRAKÓW	448596	297763	746359
KROSNO	936560	598772	1535332
LUBLIN	703534	707754	1411288
ŁÓDŹ	682939	410455	1093394
OLSZTYN	1446906	1530767	2977673
PIŁA	639887	712765	1352652
POZNAŃ	813893	811081	1624974
SZCZECIN	1618215	1126592	2744807
SZCZECINEK	1373851	791427	2165278
TORUŃ	830797	782028	1612825
WROCLAW	1178027	1037402	2215429
ZIELONA GÓRA	710652	763282	1473934
GDAŃSK	633413	498480	1131893
RADOM	686146	574412	1260558
WARSZAWA	319961	356229	676190
Ogółem PGL LP	16136540	12984510	29121050

*) wielkości wynikające wyłącznie z dotychczas opracowanych planów urządzania lasu z uwzględnieniem aneksów do planów cięć.

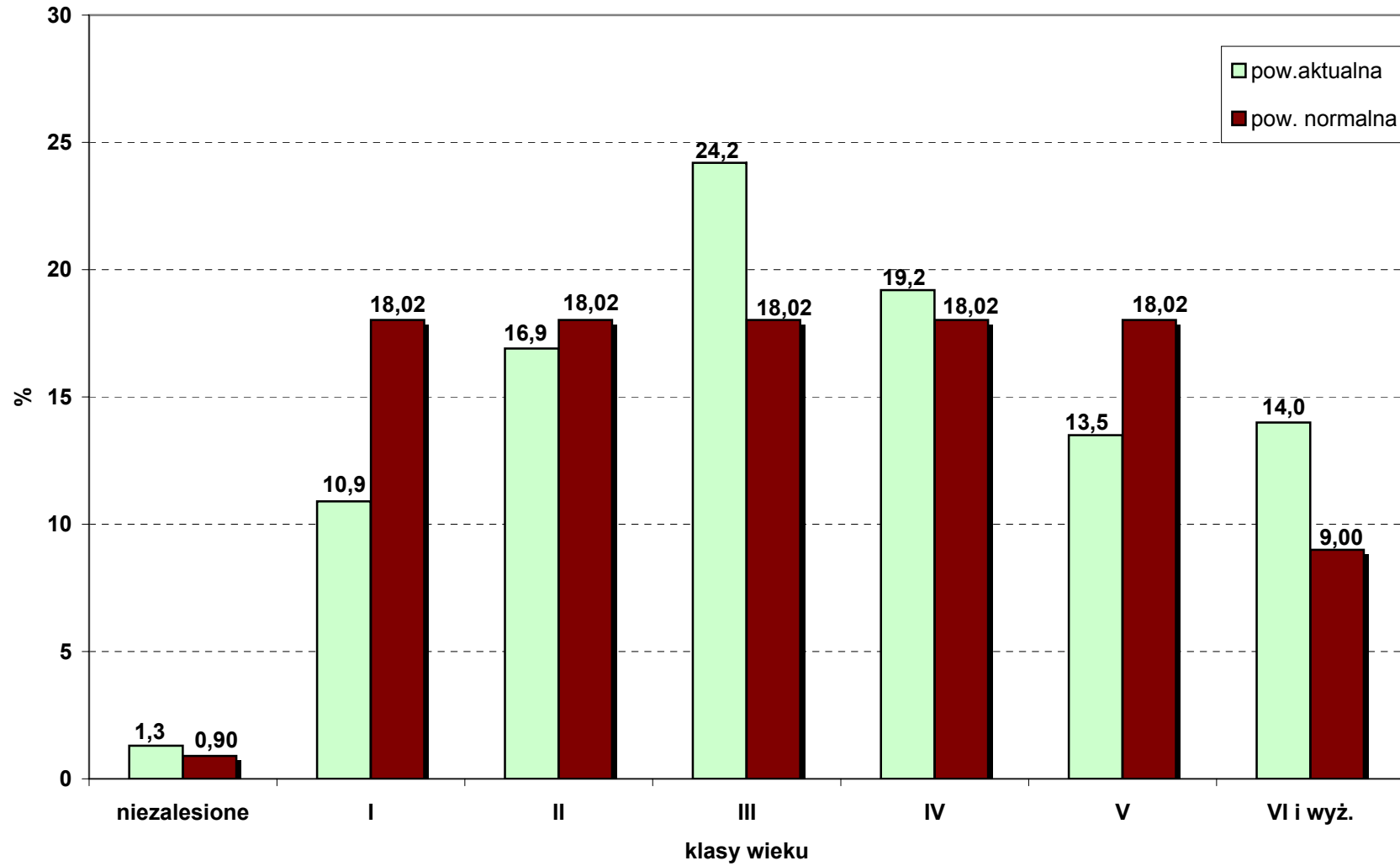
Rys. 1. procentowy udział powierzchni lasów wg typów siedliskowych lasów



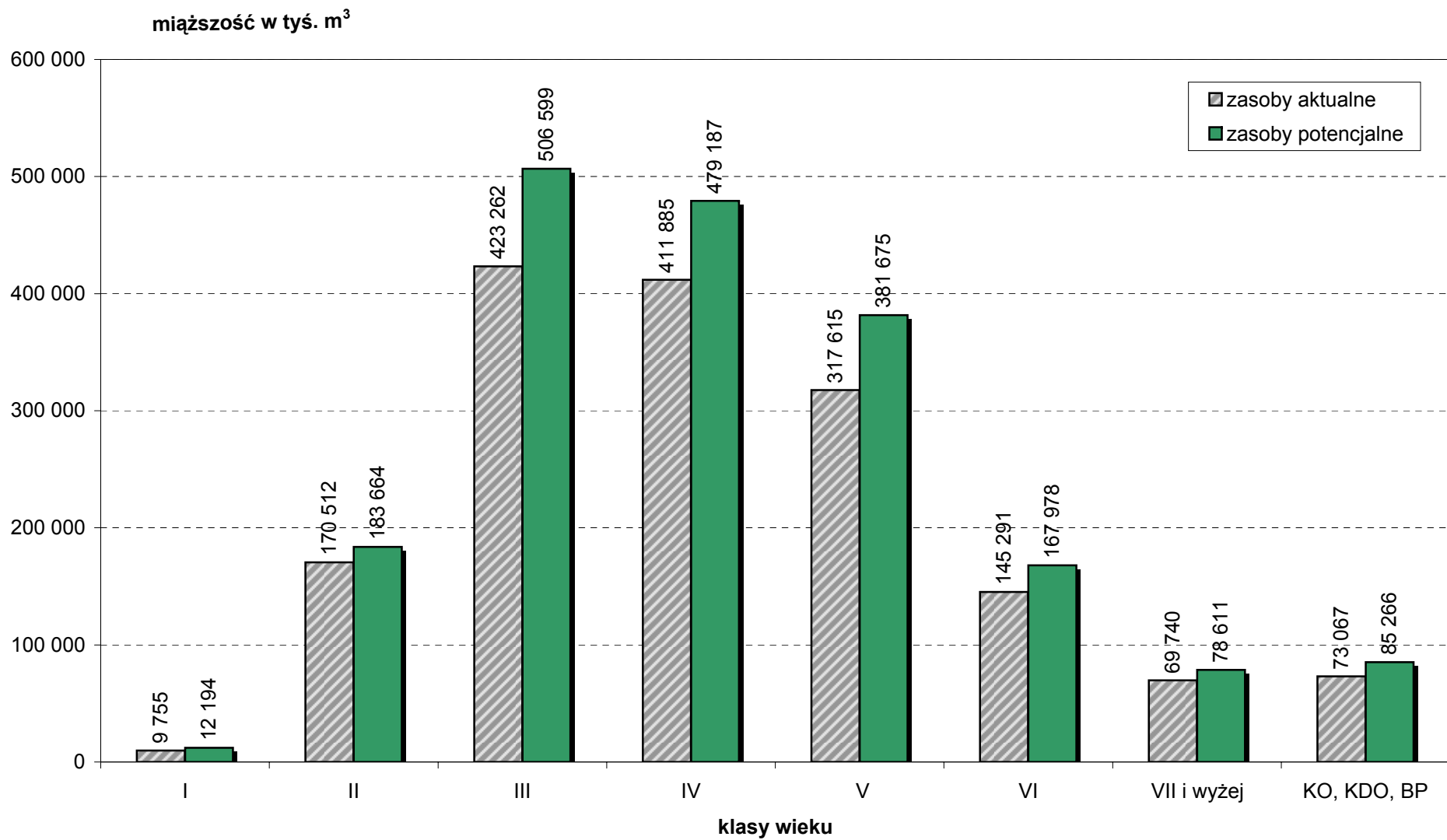
Rys. 2. Procentowy udział powierzchni lasów wg klas wieku



Rys. 3. Aktualny i normalny układ powierzchni leśnej

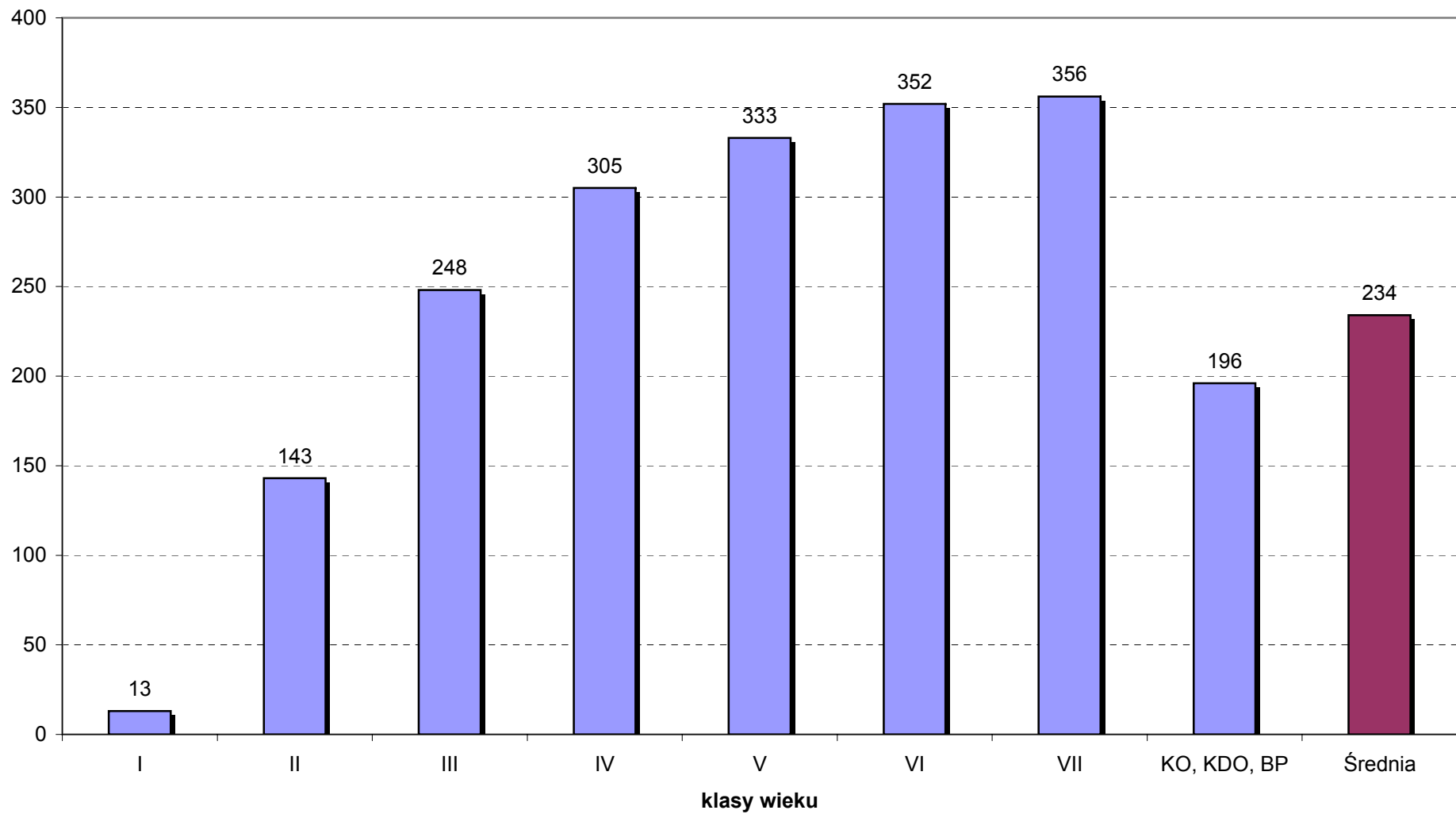


Rys. 4. Aktualne i potencjalne zasoby drzewne

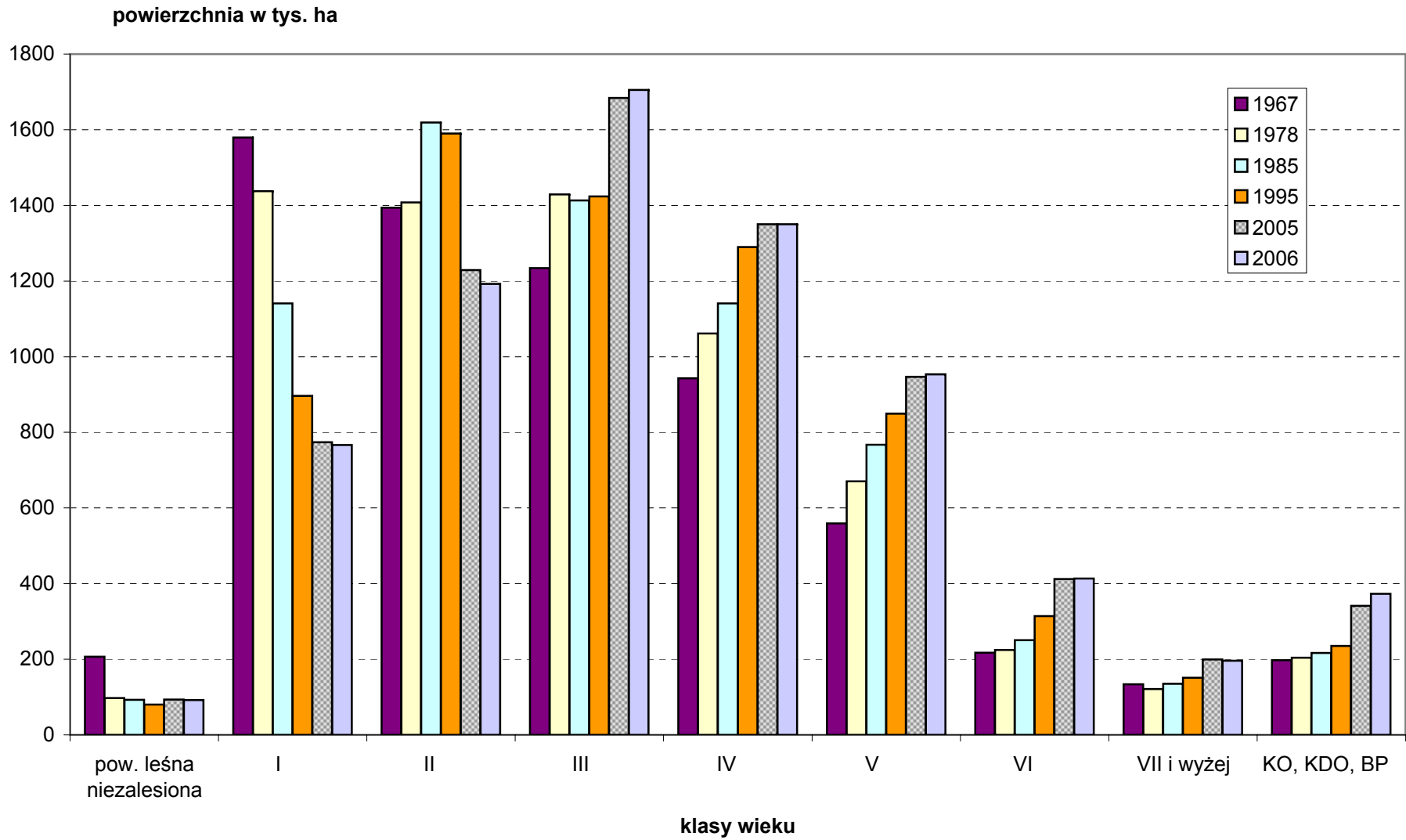


Rys. 5. Przeciętna zasobność drzewostanów wg klas wieku

m³/ha grubizny brutto

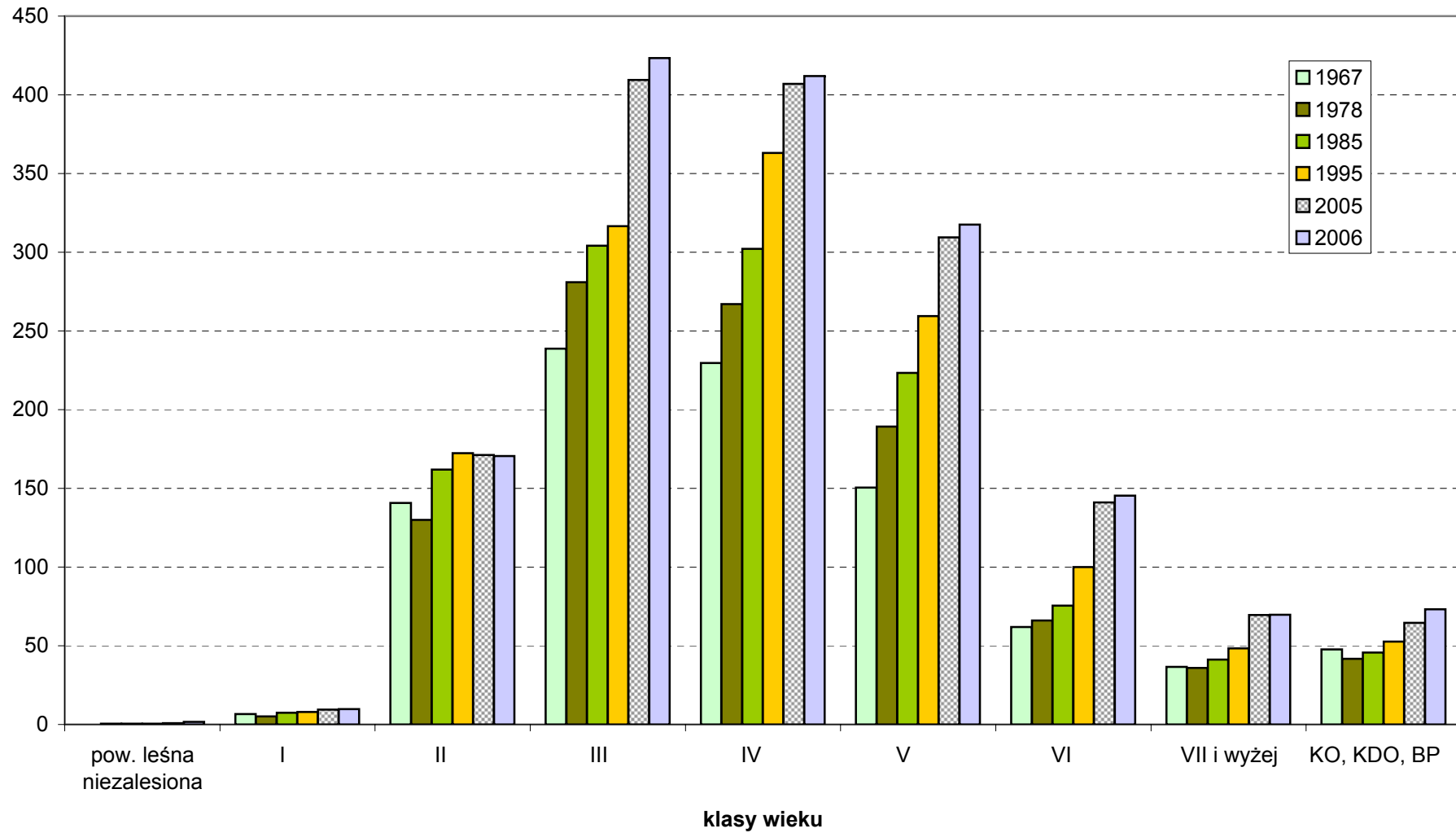


Rys. 6. Porównanie powierzchni lasów wg aktualizacji 1967, 1978, 1985, 1995, 2005 i 2006



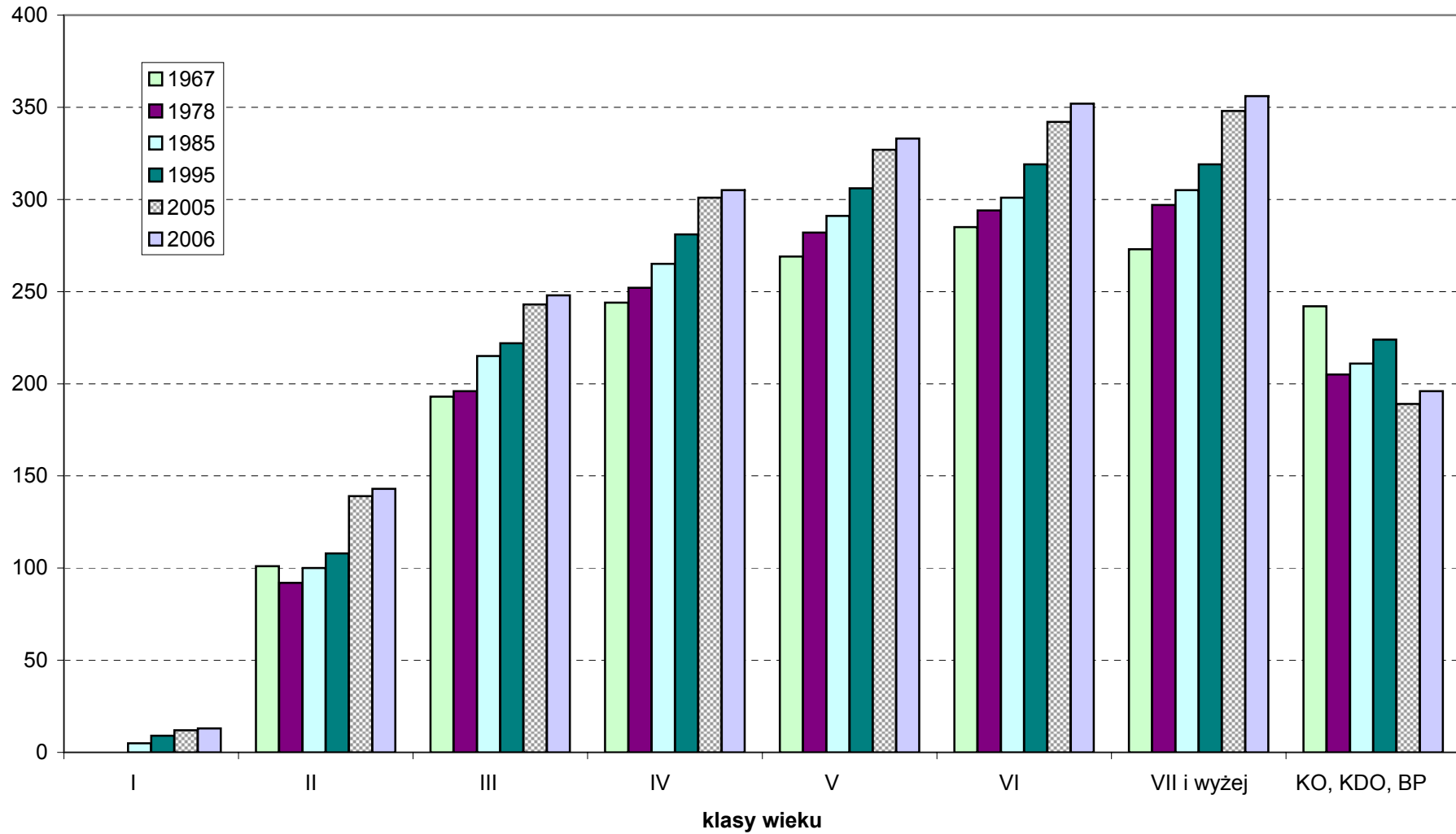
Rys. 7. Porównanie zasobów drzewnych wg aktualizacji 1967, 1978, 1985, 1995, 2005 i 2006

mln m³ grubizny brutto



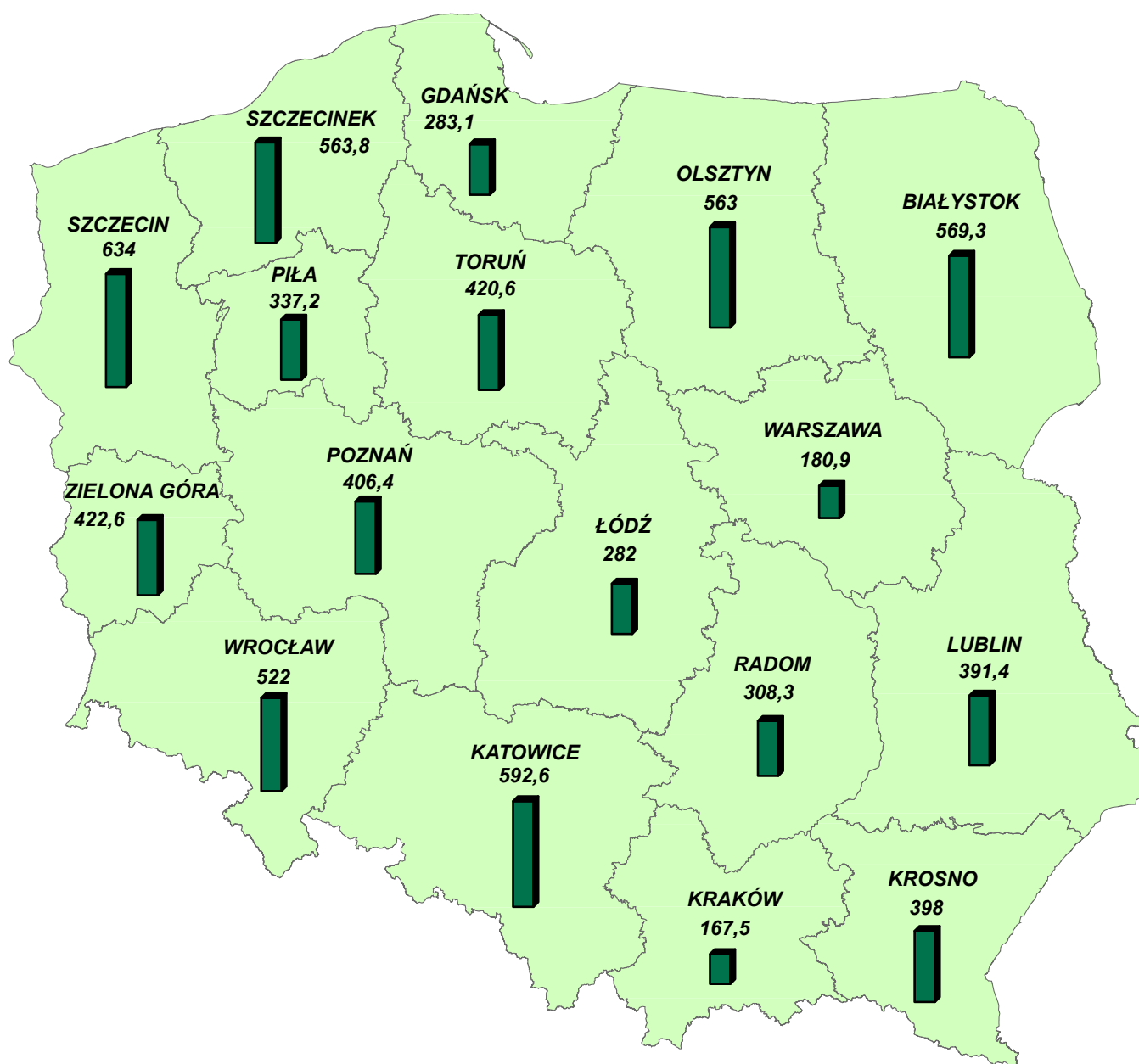
Rys. 8. Porównanie przeciętnej zasobności wg aktualizacji 1967, 1978, 1985, 1995, 2005 i 2006

m³/ha grubizny brutto



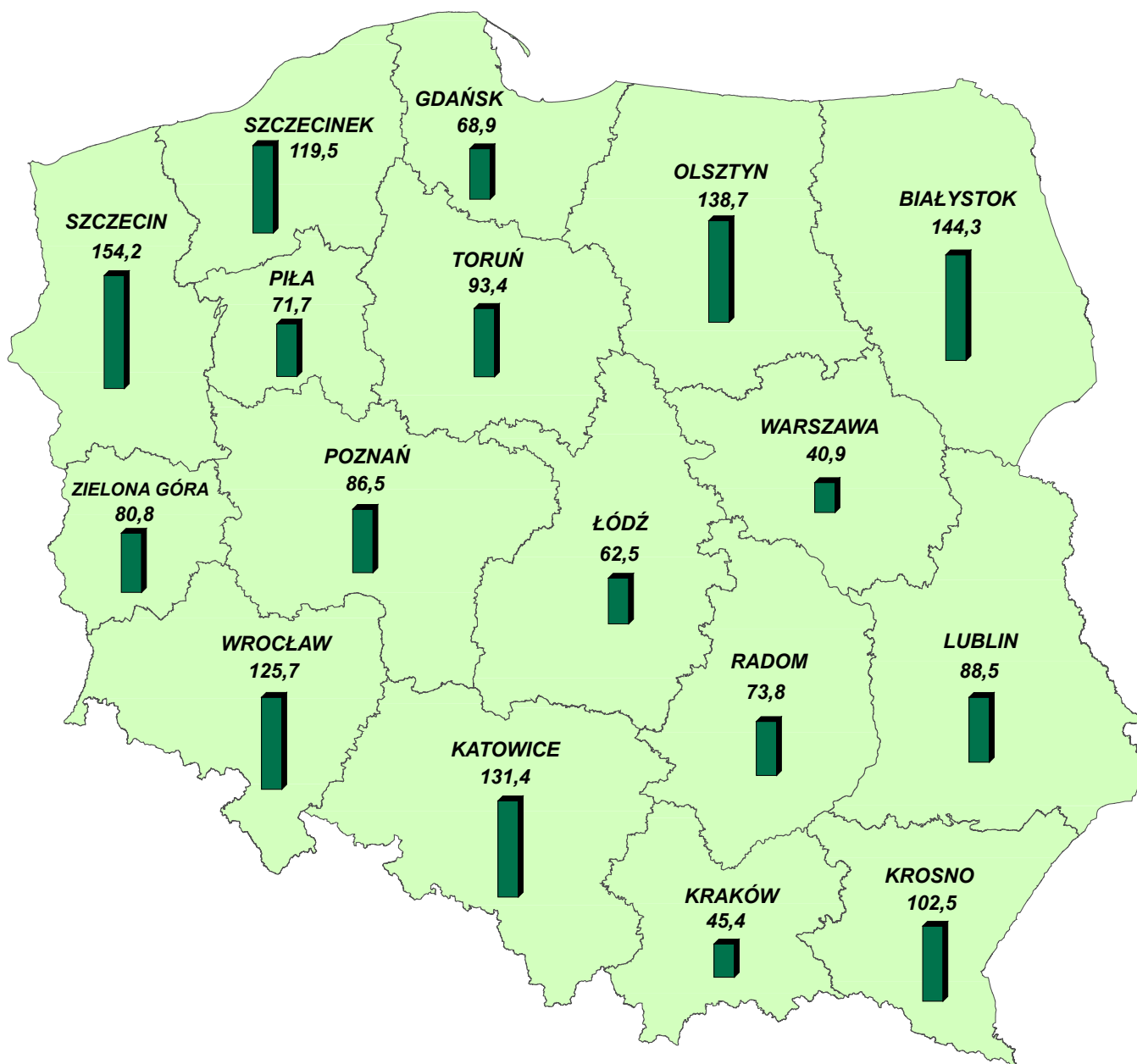
Rys.9. Powierzchnia lasów wg RDLP

(w tys. ha)

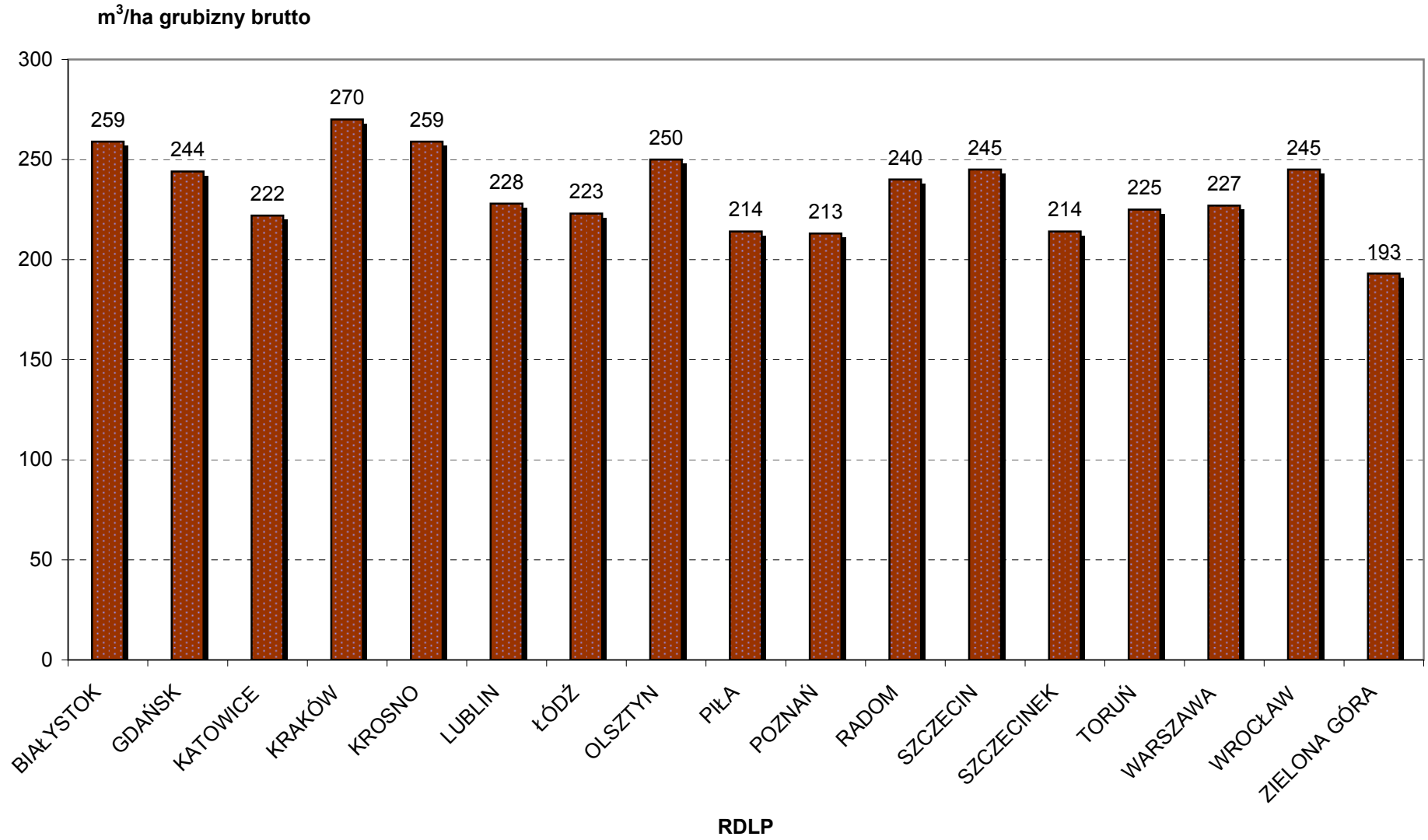


Rys.10. Zasoby drzewne wg RDLP

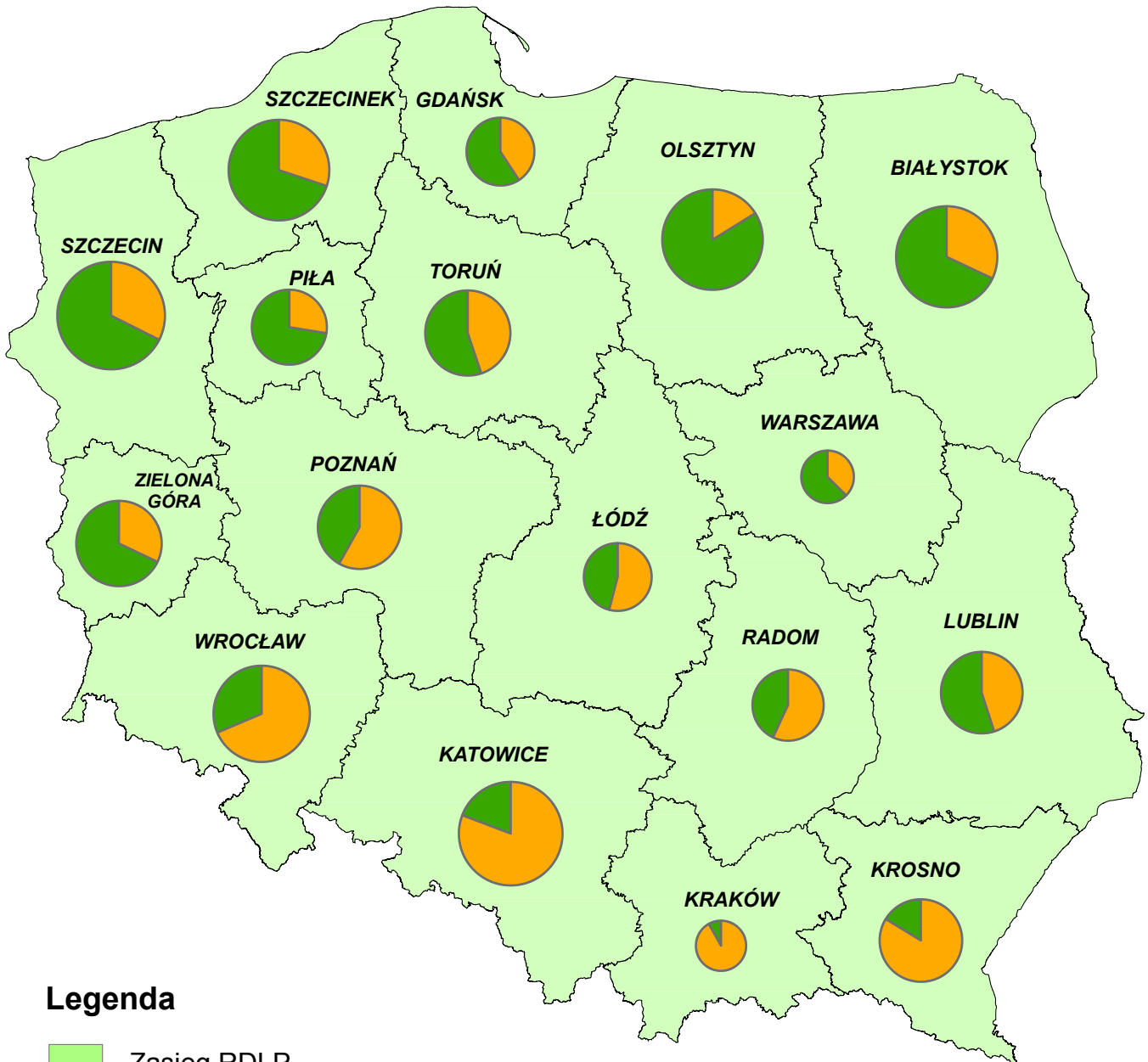
(w mln m³ grubizny brutto)



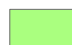


Rys. 11. Przeciętna zasobność drzewostanów wg RDLP



Rys.12 Udział lasów ochronnych wg RDLP



Legenda

-  Zasięg RDLP
-  Udział lasów ochronnych
-  Udział pozostałych lasów