

**Państwowe Gospodarstwo Leśne
Lasy Państwowe**

WYNIKI AKTUALIZACJI

**stanu powierzchni leśnej i zasobów drzewnych
w Lasach Państwowych
na dzień 1 stycznia 2008 r.**

**Praca wykonana przez
Biuro Urządzania Lasu i Geodezji Leśnej
na zamówienie
Dyrekcji Generalnej Lasów Państwowych**

Warszawa, grudzień 2008 r.



Zdjęcia: Mirosław Sobkowiak
Projekt graficzny: Hanna Owczarek
Projekt okładki: Beata Świątnicka
Korekta: Elżbieta Kijewska



05-410 Józefów
ul. Gen. Sikorskiego 7^D
tel. 022 357 84 18, fax 022 357 84 19
www.oficinaforest.pl

Druk i oprawa: Z.G. TAURUS

SPIS TREŚCI

Wprowadzenie 4

1. Metodyka 4

2. Ogólna charakterystyka stanu lasu w Lasach Państwowych 5

2.1. Typy siedliskowe lasu 5

2.2. Struktura powierzchniowo-miąszościowa zasobów leśnych 8

2.2.1. Struktura powierzchniowa zasobów leśnych 8

2.2.2. Struktura miąszościowa zasobów leśnych 8

2.3. Przeciętny wiek i przeciętna zasobność drzewostanów 12

2.3.1. Przeciętny wiek drzewostanów 12

2.3.2. Przeciętna zasobność drzewostanów 13

2.3.3. Przyrost bieżący 14

2.4. Struktura powierzchni i miąszości w podziale na rezerваты, lasy ochronne i gospodarcze 14

2.5. Porównanie wyników aktualizacji wg stanu na 2008 r. z wynikami aktualizacji wg stanu na 1967, 1978, 1985, 1990, 1995, 2000 i 2005 r. 17

3. Ogólna charakterystyka stanu lasu według Regionalnych Dyrekcji Lasów Państwowych i województw 22

3.1. Struktura powierzchniowa według klas wieku – tabela 15 (RDLP) oraz tabela 16 (województwa) 22

3.2. Struktura miąszościowa według klas wieku – tabela 17 (RDLP) oraz tabela 18 (województwa) 25

3.3. Struktura powierzchniowa według gatunków panujących – tabela 19 (RDLP) oraz tabela 20 (województwa) 28

3.4. Struktura miąszościowa według gatunków panujących – tabela 21 (RDLP) oraz tabela 22 (województwa) 30

3.5. Niektóre cechy taksacyjne drzewostanów według RDLP – tabela 8 32

3.5.1. Przeciętny wiek 32

3.5.2. Przeciętna zasobność 32

3.6. Podział lasu na kategorie ochronności 33

4. Użytkowanie lasu 39

4.1. Średnioroczny etat cięć wg planów urządzania lasu 39

4.2. Użytkowanie na tle zasobów drzewnych 40

WPROWADZENIE

Niniejsze opracowanie przedstawia wyniki okresowej aktualizacji powierzchni leśnej i zasobów drzewnych, przeprowadzonej przez Biuro Urządzania Lasu i Geodezji Leśnej przy współdziałaniu z PGL LP wg stanu na 1 stycznia 2008 r. na podstawie Zarządzenia Nr 23 Naczelnego Dyrektora Lasów Państwowych z dnia 9 października 1981 r., zn. spr.: P-1-70-41/3/77. Prace wykonane zostały zgodnie z umową z DGLP nr OZ/2715-8/U/2007 z dnia 21 kwietnia 2008 r.

W odróżnieniu od wyników, które uzyskuje się w następstwie bieżących prac urzędniowych, wyniki okre-

1. METODYKA

Aktualizację powierzchni leśnej i zasobów drzewnych w Lasach Państwowych, wg stanu na 1 stycznia 2008 r., przeprowadzono zgodnie z tymi samymi podstawowymi założeniami metodycznymi, co aktualizacje z lat poprzednich, poczynając od 1983 r.

Metodyka ta zobowiązuje m.in. do:

- ustalenia powierzchni leśnej poszczególnych nadleśnictw z uwzględnieniem zmian, które zaszły od dat obowiązywania planów (dla części nadleśnictw z lat 1999 – 2001 sporządzonych w ramach III rewizji urządzania lasu rozpoczętej 1 stycznia 1991 r. i dla części w ramach IV rewizji), a wynikających z reorganizacji jednostek podziału administracyjnego (nadleśnictwa, RDLP), przekazania i przejęcia powierzchni leśnej oraz zmian kategorii użytkowania gruntów;

- ustalenia zasobów drzewnych na zaktualizowanej powierzchni, na podstawie miąższości zarejestrowanej w planach urzędzenia lasu III i IV rewizji, po odjęciu użytkowania rębne i przedrębne (w tym także użytkowania przygodnego), dodaniu bieżącego przyrostu miąższości i dorostu oraz dokonaniu przesunięć między podklasami wieku, wynikających z upływu czasu.

Po uzyskaniu z nadleśnictw danych dotyczących zaszczości gospodarczych (użytkowanie, hodowla – odnowienia, zalesienia) i zmian w stanie posiadania, skorygowano tabele powierzchniowe i miąższościowe wg gatunków panujących, zestawione w wyniku III lub IV rewizji urzędzeniowej.

Do 1999 r. dane dotyczące zaszczości gospodarczych i zmian w stanie posiadania wprowadzali do odpowiednich dokumentów źródłowych pracownicy BULiGL, natomiast poczynając od stanu na 1 stycznia 2000 r., dane te – na podstawie zarządzeń Dyrektora Generalnego



sowych aktualizacji pozwalają przedstawić stan wszystkich lasów w Państwowym Gospodarstwie Leśnym Lasy Państwowe, wyprowadzony na jedną datę, co umożliwi dokonywanie analizy stanu zasobów drzewnych, trendów ich zmian oraz aktualnych i przewidywanych możliwości pozyskania drewna.

Opracowanie to nawiązuje (poprzez niektóre tabele i wykresy) także do wyników aktualizacji z lat poprzednich, a mianowicie: 1967, 1978, 1985, 1990, 1995, 2000 i 2005.

Lasów Państwowych – zbierają pracownicy nadleśnictw, głównie przy wykorzystaniu SILP.

W celu pełniejszego scharakteryzowania stanu lasu dodatkowo określono, w różnych przekrojach, m.in. takie elementy jak: przeciętny wiek i przeciętną zasobność na 1 ha. Cechy te ustalono następująco:

- 1) przeciętny wiek – jako średnią ważoną, przy czym jako wagę przyjęto powierzchnię klas wieku,
- 2) przeciętną zasobność – jako iloraz miąższości i odpowiadającej jej miąższości powierzchni.

Wyniki aktualizacji powierzchni lasów i zasobów drzewnych przedstawiono w układzie organizacyjnym Lasów Państwowych według stanu na 1 stycznia 2008 r., zaś wielkości użytków rębnych i przedrębnych („etaty”) z uwzględnieniem także zmian, jakie nastąpiły w 2008 r. (aneksy dotyczące wielkości użytkowania i zmiany organizacyjne). Należy przy tym wyjaśnić, że określenie *powierzchnia leśna* w niniejszym opracowaniu dotyczy powierzchni bez *gruntów związanych*

z *gospodarką leśną*, podobnie jak to przyjmowano podczas poprzednich aktualizacji.

Uzyskane wyniki dotyczące powierzchni leśnej zalesionej oraz gruntów niezalesionych dla poszczególnych obrębów (tabele wg podklas wieku i gatunków panujących) wyrównane zostały do wielkości ujętych w sprawozdaniu LPIR-4, sporządzanym przez nadleśnictwa, w celu uzyskania zgodności z powierzchnią publikowaną przez Dykację Generalną Lasów Państwowych i przekazywaną do Głównego Urzędu Statystycznego.

Opracowanie uwzględnia również aktualny administracyjny podział kraju w odniesieniu do tabel przedstawiających układ wg województw.

2. OGÓLNA CHARAKTERYSTYKA STANU LASU W LASACH PAŃSTWOWYCH

2.1. Typy siedliskowe lasu

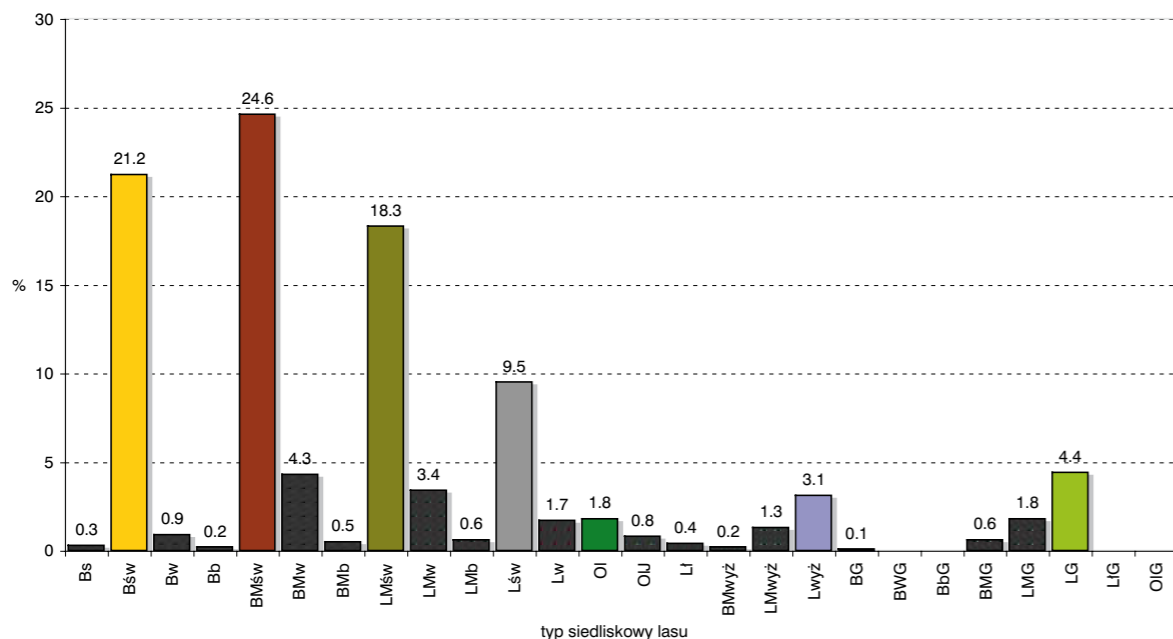
Powierzchnię oraz miąższość grubizny brutto, odpowiednio w ha i tys. m³ ogółem oraz w % poszczególnych klas wieku według typów siedliskowych lasu w Lasach

Państwowych, przedstawiają tabele 1 i 2, natomiast procentowy układ siedlisk wg województw – tabela 3. Dodatkowo, procentowy udział powierzchni poszczególnych siedliskowych typów lasu zobrazowano na rysunku 1.

Tabela 1. POWIERZCHNIOWA TABELA KLAS WIEKU WG TYPÓW SIEDLISKOWYCH LASU

Typ siedliskowy lasu	Powierzchnia ogółem gruntów leśnych		Powierzchnia w % – ogółem										ogółem na gruntach leśnych	
	ha	%	gruntów leśnych niezalesionych	gruntów leśnych zalesionych w klasach wieku										ogółem
				I	II	III	IV	V	VI	VII i st.	KO,KDO BP	razem		
1	2	3	4	5	6	7	8	9	10	11	12	13	14	
Bs	21705	0,3	2,8	13,7	26	24,2	15,7	10,2	4,6	2,8		97,2	100,0	
Bśw	1500164	21,2	1,3	13,0	19,2	25,0	22,8	13,1	4,6	0,9	0,1	98,7	100,0	
Bw	63390	0,9	3,2	15,2	20,7	21,5	21,3	11,6	4,1	2,3	0,1	96,8	100,0	
Bb	11655	0,2	8,1	5,0	8,8	15,5	17,9	18,1	12,4	14,1	0,1	91,9	100,0	
BMśw	1731456	24,6	0,7	12,5	21,0	26,8	18,5	12,7	5,2	1,2	1,4	99,3	100,0	
BMw	306710	4,3	1,1	18,7	21,0	21,0	18,8	12,2	4,5	1,6	1,1	98,9	100,0	
BMb	38365	0,5	3,2	15,1	17,2	19,6	18,3	11,6	7,2	6,8	1,0	96,8	100,0	
LMśw	1291327	18,3	0,6	11,0	17,7	24,3	18,2	13,4	6,4	2,5	5,9	99,4	100,0	
LMw	242634	3,4	1,1	19,0	21,9	20,5	17,4	9,6	4,1	2,0	4,4	98,9	100,0	
LMb	42287	0,6	5,5	11,0	19,1	22,9	19,6	12,7	5,0	3,2	1,0	94,5	100,0	
Lśw	671057	9,5	0,5	11,3	16,2	19,4	17,5	12,1	7,6	5,9	9,5	99,5	100,0	
Lw	116891	1,7	1,1	13,8	17,3	19,0	20,0	10,1	5,3	6,1	7,3	98,9	100,0	
OI	126798	1,8	3,3	17,8	23,9	22,6	21,1	8,9	1,6	0,4	0,4	96,7	100,0	
OIJ	54211	0,8	1,5	14,3	18,4	18,5	24,7	13,3	3,4	2,3	3,6	98,5	100,0	
LI	30346	0,4	3,2	11,3	14,0	12,9	13,4	11,1	15,5	15,0	3,6	96,8	100,0	
BMwyż	11922	0,2	0,6	9,7	15,6	20,3	23,3	17,1	5,3	1,0	7,1	99,4	100,0	
LMwyż	93315	1,3	0,3	5,6	12,7	22,1	22,9	16,1	7,0	2,4	10,9	99,7	100,0	
Lwyż	216149	3,1	0,2	4,1	9,2	22,3	23,9	15,5	6,4	2,3	16,1	99,8	100,0	
BG	8110	0,1	2,6	34,5	21,1	9,4	12,2	7,4	3,5	3,3	6,0	97,4	100,0	
BWG	2408		3,9	29,9	11,2	4,9	11,4	10,3	5,3	16,0	7,1	96,1	100,0	
BbG	335		17,4	11,8	27,0	16,4	10,1	14,6	1,8		0,9	82,6	100,0	
BMG	40744	0,6	0,9	18,0	17,1	11,4	20,7	14,5	8,0	3,3	6,1	99,1	100,0	
LMG	126031	1,8	0,3	8,8	16,9	13,9	20,5	17,0	9,1	3,0	10,5	99,7	100,0	
LG	310283	4,4	0,5	3,4	11,1	23,4	15,1	15,7	8,7	2,7	19,4	99,5	100,0	
LIG	1528		9,2	12,9	32,4	30,1	5,8	5,2	1,9	0,5	2,0	90,8	100,0	
OIG	56		9,1	33,9	29,4	14,3	10,5	2,8				90,9	100,0	
RAZEM	7059877	100,0	1,3	11,0	16,2	24,7	19,2	13,5	5,7	2,8	5,6	98,7	100,0	

Rysunek 1. PROCENTOWY UDZIAŁ POWIERZCHNI LASÓW WG TYPÓW SIEDLISKOWYCH LASU



Dominującymi typami siedliskowymi lasu są: bór mieszany świeży (BMśw) i bór świeży (Bśw), zajmujące odpowiednio 24,6% i 21,2% powierzchni leśnej. Siedliska borowe zajmują ogółem 52,9%, lasowe 44,5%, olsowe 2,6% powierzchni leśnej.

Udział siedlisk nizinnych wynosi 88,5%, wyżynnych 4,6%, a górskich 6,9% powierzchni.

2.2. Struktura powierzchniowo-miąższociowa zasobów leśnych

2.2.1. Struktura powierzchniowa zasobów leśnych

Zestawienie powierzchni i miąższoci drzewostanów wg gatunków panujących oraz klas i podklas wieku przedstawiono w tabeli 4, natomiast zestawienie powierzchni zgeneralizowane do układu wg gatunków panujących oraz klas wieku – w tabeli 5. Graficzną ilustracją procentowego udziału powierzchni wg klas wieku jest rysunek 2.

Według metodyki przyjętej do niniejszej aktualizacji ogólna powierzchnia leśna (bez gruntów związanych z gospodarką leśną) wg stanu na 1 stycznia 2008 r. wynosiła 7 059 877 ha, w tym:

- grunty zalesione 6 969 564 ha, tj. 98,7%
- grunty niezalesione 90 313 ha, tj. 1,3%
- z czego:
- powierzchnia leśna do odnowienia 440 817 ha,

- w produkcji ubocznej 7 816 ha,
- inne 40 817a,
- gatunki iglaste zajmują łącznie 5 418 955 ha, tj. 76,8%
- gatunki liściaste zajmują łącznie 1 640 922 ha, tj. 23,2%

Układ powierzchniowy wg klas wieku przedstawia się następująco:

Klasa wieku	Powierzchnia tys. ha	Powierzchnia %
Grunty leśne niezalesione	90,3	1,3
I i II klasa wieku (1–40 lat)	1 917,7	27,2
III i IV klasa wieku (41–80 lat)	3 108,9	43,9
V i starsze, KO, KDO, BP	1 943,0	27,6
Razem	7 059,9	100,0

2.2.2. Struktura miąższociowa zasobów leśnych

Ustalona w toku aktualizacji na 1 stycznia 2008 r. ogólna miąższoc grubizny brutto na powierzchni leśnej w Lasach Państwowych wynosi 1 676 180,1 tys. m³.

Zestawienie miąższoci grubizny brutto wg gatunków panujących i klas wieku przedstawia tabela 6.

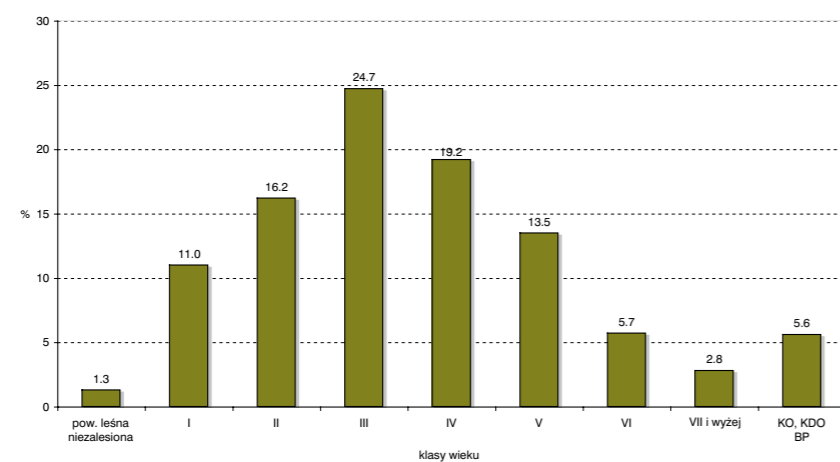
Z danych przedstawionych w tabelach 4 i 6 wynika, że miąższoc grubizny brutto panujących gatunków iglastych wynosi 1 319 063,3 tys.m³ (78,7%), a gatunków liściastych – 357 116,8 tys.m³ (21,3%).

Tabela 4. POWIERZCHNIOWO-MIĄŻSZOCIOWA TABELA KLAS WIEKU WG GATUNKÓW PANUJĄCYCH

Gatunek panujący	grunty leśne niezales.	prze-stoje	Powierzchnia w ha / miąższoc grubizny brutto w tys. m ³												Ogółem grunty leśne bez zw. z gosp. leśną					
			grunty leśne zalesione w klasach i podklasach wieku												razem	KO, KDO BP				
			I		II		III		IV		V		VI	VII i st.			ha/tys.m ³	% zal.		
1			a	b	a	b	a	b	a	b	a	b	a	b	14	15	16	17	18	19
P	69308		190981	303942	701725	629029	466628	526519	425715	273514	254793	97317	180684	4827368	4896676	98,6				
M	2421,7	4988,2	92,7	6076,3	171099,7	171333,0	135820,8	164788,8	138456,5	94460,6	92318,6	35103,8	34099,4	1168379,1	1170600,8	99,8				
P	2748		13261	28384	37119	21453	24196	36137	31921	24623	24582	11763	40441	375241	377989	99,3				
M	103,4	1070,6	18,1	388,3	9732,7	6905,0	9476,5	15375,3	13468,7	10975,0	11325,3	4986,8	8106,5	102570,4	102673,8	99,9				
P	967		1667	2060	11851	11171	10170	10801	11936	13468	18155	8100	31039	143323	144290	99,3				
M	16,5	980,0	2,7	27,0	2867,2	3445,4	3782,4	4263,7	4783,7	5425,8	7311,1	3181,8	8416,1	45572,2	45588,7	100,0				
P	73023		205909	334386	750895	661653	500894	573457	469572	311605	297530	117180	252164	5345932	5418955	98,7				
M	2541,6	7048,8	113,5	6491,6	183499,6	181683,4	149079,7	184427,8	156708,9	110861,4	110955,0	43272,4	50622,0	1316521,7	1319063,3	99,8				
P	2759		19849	16827	20422	21113	26572	32484	32261	29737	37210	22819	64841	361884	364643	99,2				
M	84,4	2163,6	32,0	137,0	4108,1	5764,6	8661,7	11696,8	12122,0	11657,3	15227,0	9384,2	14787,7	98483,9	98568,3	99,9				
P	7321		52326	48381	42452	37928	36146	36234	30636	27579	54283	55330	23782	513152	520473	98,6				
M	321,9	1158,8	65,0	607,7	8760,3	9179,1	9906,1	10928,9	9738,5	9323,0	19563,0	20631,4	4076,2	111356,7	111678,6	99,7				
P	1		768	91	1761	2989	3303	2151	1407	848	759	884	3579	19562	19563	100,0				
M		22,8	0,1	1,7	323,0	741,3	877,4	624,4	436,3	274,7	237,6	292,7	562,3	4516,1	4516,1	100,0				
P	480		27880	24230	60516	75359	55436	25057	12408	4629	1653	196	25689	401530	402010	99,9				
M	10,8	453,0	37,5	858,6	11883,2	17801,3	13401,5	6387,5	3327,1	1234,5	417,9	52,1	3791,3	70837,4	70848,2	100,0				
P	6647		20113	25329	38536	34778	33133	26757	18101	10350	6686	2389	18070	301904	308551	97,8				
M	478,6	496,9	84,1	1505,1	8130,8	8763,1	9816,2	9025,9	6605,5	3850,1	2505,8	918,8	2840,4	65212,0	65690,6	99,3				
P	16		529	257	1299	446	172	67	141	27	5	1	3662	9462	9478	99,8				
M	0,2	3,5	3,7	43,9	354,0	119,7	48,7	20,6	39,6	6,8	0,9	0,1	526,4	1896,3	1896,5	100,0				
P	66		116	460	2072	1798	1694	1509	1131	609	788	512	1935	16138	16204	99,6				
M	0,5	23,9	0,2	16,8	422,2	450,2	511,2	510,9	397,8	225,4	288,3	181,1	332,4	3918,0	3918,5	100,0				
P	17290		121581	115575	167058	174411	156456	124259	96085	73779	101364	82111	141558	1623632	1640922	98,9				
M	896,4	4322,5	222,6	3170,8	33981,6	42819,3	43222,8	39195,0	32666,8	26571,8	38240,5	31460,4	26916,7	356220,4	357116,8	99,7				
P	90313		327490	449961	917753	836064	657350	697716	565657	385384	398894	199291	393722	6969564	7059877	98,7				
M	3438,0	11371,3	336,1	9662,4	217481,2	224502,7	192302,5	223622,8	189375,7	137433,2	149195,5	74732,8	77538,7	167242,1	1676180,1	99,8				
RAZEM																				

Tabela 5. POWIERZCHNIOWA TABELA KLAS WIEKU WG GATUNKÓW PANUJĄCYCH

Gatunek panujący	Powierzchnia w ha										Ogółem grunty leśne bez związanych z gosp. leśną		
	grunty leśne niezales.	grunty leśne zalesione w klasach wieku									razem	ha	%
		I	II	III	IV	V	VI	VII i st.	KO,KDO BP				
1	2	3	4	5	6	7	8	9	10	11	12	13	
P	69308	494923	776621	1330754	993047	699229	254793	97317	180684	4827368	4896676		
So	%	1,4	10,1	15,9	27,1	20,3	14,3	5,2	2,0	3,7	98,6	69,3	
P	2748	41645	81361	58572	60333	56544	24582	11763	40441	375241	377989		
Św	%	0,7	11,0	21,5	15,5	16,0	15,0	6,5	3,1	10,7	99,3	5,4	
P	967	3727	12905	23022	20971	25404	18155	8100	31039	143323	144290		
Jd	%	0,7	2,6	8,9	16,0	14,5	17,6	12,6	5,6	21,5	99,3	2,0	
P	2759	36676	37749	41535	59056	61998	37210	22819	64841	361884	364643		
Bk	%	0,8	10,1	10,4	11,4	16,2	17,0	10,2	6,3	17,6	99,2	5,2	
P	7321	100707	68075	80380	72380	58215	54283	55330	23782	513152	520473		
Db	%	1,4	19,4	13,1	15,4	13,9	11,2	10,4	10,6	4,6	98,6	7,4	
P	1	859	1042	4750	5454	2255	759	864	3579	19562	19563		
Gb	%		4,4	5,3	24,3	27,9	11,5	3,9	4,4	18,3	100,0	0,3	
P	480	52110	88477	135875	80493	17037	1653	196	25689	401530	402010		
Brz	%	0,1	13,0	22,0	33,9	20,0	4,2	0,4	6,4	99,9	100,0	5,7	
P	6647	45442	67662	73314	59890	28451	6686	2389	18070	301904	308551		
OI	%	2,2	14,7	21,9	23,7	19,4	9,2	2,2	0,8	5,9	97,8	4,4	
P	16	786	2856	1745	239	168	5	1	3662	9462	9478		
Tp	%	0,2	8,3	30,1	18,4	2,5	1,8	0,1	38,6	99,8	100,0	0,1	
P	66	576	3534	3870	3203	1740	768	512	1935	16138	16204		
Os	%	0,4	3,6	21,8	23,9	19,8	10,7	4,7	3,2	11,9	99,6	0,2	
P	90313	777451	1140282	1753817	1355066	951041	398894	199291	393722	6969564	7059877		
RAZEM	%	1,3	11,0	16,2	24,7	19,2	13,5	5,7	2,8	5,6	98,7	100,0	

Rysunek 2. PROCENTOWY UDZIAŁ POWIERZCHNI LASÓW WG KLAS WIEKU

Tabela 6. MIĄŻSZOŚCIOWA TABELA KLAS WIEKU WG GATUNKÓW PANUJĄCYCH

Gatunek panujący	Miąższność grubizny brutto w tys. m ³											Ogółem grunty leśne bez związanych z gosp. leśną		
	na gruntach leśnych niezales.	prze-stoje	na gruntach leśnych zalesionych w klasach wieku									razem	ha	%
			I	II	III	IV	V	VI	VII i st.	KO,KDO BP				
1	2	3	4	5	6	7	8	9	10	11	12	13	14	
M	2421,7	4998,2	6169,0	119730,7	342432,7	300609,6	232917,1	92318,6	35103,8	34099,4	1168379,1	1170800,8		
So	%	0,2	0,4	0,5	10,2	29,3	25,7	19,9	7,9	3,0	2,9	99,8	69,9	
M	103,4	1070,6	406,4	10741,6	16637,7	24851,8	24443,7	11325,3	4986,8	8106,5	102570,4	102673,8		
Św	%	0,1	1,0	0,4	10,5	16,2	24,2	23,8	11,0	4,9	7,9	99,9	6,1	
M	16,5	980,0	29,7	1285,3	6112,6	8046,1	10209,5	7311,1	3181,8	8416,1	45572,2	45588,7		
Jd	%		2,1	0,1	2,8	13,4	17,6	22,5	16,0	7,0	18,5	100,0	2,7	
M	84,4	2163,6	169,0	2741,9	9872,7	20358,5	23779,3	15227,0	9384,2	14787,7	98483,9	98568,3		
Bk	%	0,1	2,2	0,2	2,8	10,0	20,7	24,1	15,4	9,5	15,0	99,9	5,9	
M	321,9	1158,8	672,7	7418,7	17939,4	20835,0	19061,5	19563,0	20631,4	4076,2	111356,7	111678,6		
Db	%	0,3	1,0	0,6	6,6	16,1	18,7	17,1	17,5	18,5	3,6	99,7	6,7	
M		22,8	1,8	121,8	1064,3	1501,8	711,0	237,6	292,7	562,3	4516,1	4516,1		
Gb	%		0,5		2,7	23,6	33,2	15,7	5,3	6,5	12,5	100,0	0,3	
M	10,8	453,0	896,1	11191,9	29684,5	19789,0	4561,6	417,9	52,1	3791,3	70837,4	70848,2		
Brz	%		0,6	1,3	15,8	41,9	27,9	6,4	0,6	0,1	5,4	100,0	4,2	
M	478,6	496,9	1589,2	10669,3	16893,9	18842,1	10455,6	2505,8	918,8	2840,4	65212,0	65690,6		
OI	%	0,7	0,8	2,4	16,2	25,7	28,8	15,9	3,8	1,4	4,3	99,3	3,9	
M	0,2	3,5	47,6	728,4	473,7	69,3	46,4	0,9	0,1	526,4	1896,3	1896,5		
Tp	%		0,2	2,5	38,4	25,0	3,7	2,4		27,8	100,0	100,0	0,1	
M	0,5	23,9	17,0	557,6	872,4	1022,1	623,2	288,3	181,1	332,4	3918,0	3918,5		
Os	%		0,6	0,4	14,2	22,3	26,1	15,9	7,4	4,6	8,5	100,0	0,2	
M	3438,0	11371,3	9998,5	165187,2	441983,9	415925,3	326808,9	149195,5	74732,8	77538,7	1672742,1	1676180,1		
RAZEM	%	0,2	0,7	0,6	9,9	26,3	24,8	19,5	8,9	4,5	4,6	99,8	100,0	

Miąższność grubizny brutto ujęta w 40-letnich przedziałach według klas wieku przedstawia się następująco:

Klasa wieku	Miąższność tys. m ³	Miąższność %
Grunty leśne niezalesione	3 438,0	0,2
Prze-stoje na gruntach zalesionych	11 371,3	0,7
I i II klasa wieku (1–40 lat)	175 185,7	10,5
III i IV klasa wieku (41–80 lat)	857 909,2	51,1
V i wyższe klasy wieku oraz KO, KDO, BP	628 275,9	37,5
Razem	1 676 180,1	100,0

2.3. Przekiętny wiek i przekiętna zasobnoř drzewostanów

2.3.1. Przekiętny wiek drzewostanów

Przekiętny wiek wszystkich drzewostanów w Lasach Państwowych – jak obrazuje tabela 7 – wynosi 60 lat. Najwyższy przekiętny wiek wykazują drzewostany jodłowe (85 lat) i bukowe (77 lat), natomiast najniższy – drzewostany osikowe, olchowe i topolowe. O przekiętnym wieku wszystkich drzewostanów decyduje głównie przekiętny wiek drzewostanów sosnowych (59 lat), które zajmują 69,3% ogólnej powierzchni leśnej. W tabeli 7 przedstawiono ogólną charakterystykę poszczególnych gatunków panujących pod względem ich udziału w ogólnej powierzchni i miąższości grubizny.



Tabela 7. UDZIAŁ PROCENTOWY POWIERZCHNI I ZAPASU WG GRUP RODZAJOWYCH ORAZ PRZEKIĘTNA ZASOBNOŚĆ I WIEK

Gatunek panujący	Udział w ogólnej				Przekiętna zasobność na grun.leś. zalesionych m³/ha grub. brutto	Przekiętny wiek lat
	powierzchni		zapasie			
	ha	%	tys. m³	%		
So, Md	4896676	69,3	1170800,8	69,9	242	59
Św	377989	5,4	102673,8	6,1	273	63
Jd	144290	2,0	45588,7	2,7	318	85
Bk	364643	5,2	98568,3	5,9	272	77
Db, Kl, Wz	520473	7,4	111678,6	6,7	217	66
Gb	19563	0,3	4516,1	0,3	225	69
Brz	402010	5,7	70848,2	4,2	176	48
OI	308551	4,4	65690,6	3,9	216	50
Tp	9478	0,1	1896,5	0,1	200	30
Os	16204	0,2	3918,5	0,2	243	58
Ogółem	7059877	100,0	1676180,1	100,0	240	60

2.3.2. Przekiętna zasobność drzewostanów

Przekiętną zasobność, w m³ grubizny brutto na 1 ha powierzchni zalesionej, wg gatunków panujących przedstawia tabela 7 oraz wg klas wieku tabela 9. Dodatkowo, przekiętną zasobność wg klas wieku zobrazowano graficznie na rysunku 3.

Przekiętna zasobność wszystkich drzewostanów w Lasach Państwowych na powierzchni leśnej zalesionej wynosi 240 m³/ha grubizny brutto, a na powierzchni leśnej ogółem (bez gruntów związanych z gospodarką leśną) – 237 m³/ha.

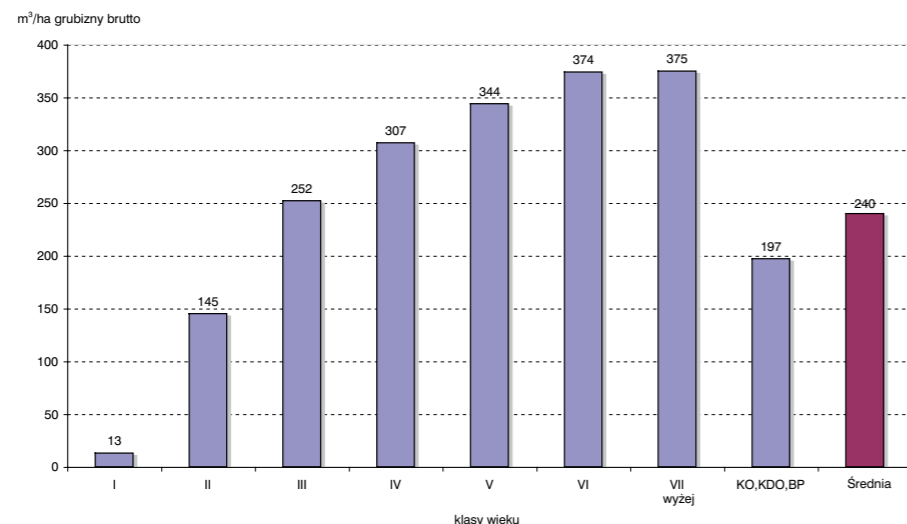
Z ważniejszych gospodarczo gatunków drzew leśnych największą zasobność wykazują drzewostany z panującą jodłą – 318 m³/ha, świerkiem – 273 m³/ha oraz bukiem – 272 m³/ha. Przekiętna zasobność głównego gatunku lasotwórczego w Polsce, tj. sosny, wynosi 242 m³/ha grubizny brutto.



Tabela 9. PRZEKIĘTNA ZASOBNOŚĆ m³/ha GRUBIZNY BRUTTO WG GRUP RODZAJOWYCH I KLAS WIEKU

Gatunek panujący	Przekiętna zasobność w m³/ha								Razem na gruntach leś. zalesionych
	klasy wieku								
	I	II	III	IV	V	VI	VII i st.	KO, KDO BP	
1	2	3	4	5	6	7	8	9	10
So	12	154	257	303	333	362	361	189	242
Św	10	132	284	412	432	461	424	200	273
Jd	8	100	266	384	402	403	393	271	318
Bk	5	73	238	345	384	409	411	228	272
Db	7	109	223	288	327	360	373	171	217
Gb	2	117	224	275	315	313	339	157	231
Brz	17	126	218	246	268	253	266	148	176
OI	35	158	230	315	367	375	385	157	216
Tp	61	255	271	290	276	180	100	144	200
Os	30	158	225	319	358	375	354	172	243
RAZEM	13	145	252	307	344	374	375	197	240

Rysunek 3. PRZECIĘTNA ZASOBNOŚĆ DRZEWOSTANÓW WG KLAS WIEKU



2.3.3. Przyrost bieżący

Bieżący przyrost miąższości (łącznie z dorostem) w danym okresie, w przeliczeniu na 1 ha, został określony zgodnie z formułą:

$$Z_{okr} = \frac{V_k - V_p + U}{P}$$

gdzie: Z_{okr} – przyrost miąższości w danym okresie,
 V_k – miąższość w końcu okresu,
 V_p – miąższość na początku okresu,
 U – wysokość użytkowania głównego w danym okresie (miąższość netto przeliczono na miąższość brutto przy zastosowaniu współczynnika 1,25),
 P – powierzchnia leśna.

Oszacowany w powyższy sposób przyrost miąższości roczny (w 2007 r.) w Lasach Państwowych wyniósł 9,9 m³/ha. Wartość tę – z uwagi na przyjęty sposób obliczeń – przy krótkim (jednorocznym) okresie obliczeniowym oraz przy zmieniającej się dokładności określania miąższości w kolejnych inwentaryzacjach należy jednak traktować jako wielkość orientacyjną.

Większą wagę można przywiązywać do wielkości bieżącego przyrostu miąższości oszacowanego dla dłuższych okresów (z uwagi na mniejszy wpływ błędów ustalania miąższości na dokładność określania bieżącego przyrostu miąższości). Określony w powyższy sposób bieżący przyrost miąższości w okresie 2003–2007 wyniósł łącznie 47,6 m³/ha, co oznaczałoby, że roczny bieżący przyrost miąższości w Lasach Państwowych wynosił w tym 5-letnim okresie średnio 9,5 m³/ha (brutto).

Mając jednak na uwadze, że kolejne okresowe inwentaryzacje urzędniowe eliminują, w coraz większym stopniu, ujemne błędy miąższości, można sądzić, że wyżej podane wielkości bieżącego przyrostu miąższości

– przy zastosowaniu podanej na wstępie formuły – zostały określone z błędem dodatnim o bliżej nieznannej wielkości (szacowanej na około 15–25%).

Powyzsze, przybliżone dane zostaną zweryfikowane dopiero po zakończeniu II 5-letniego cyklu wielkoobszarowej inwentaryzacji stanu lasów wszystkich kategorii własności.

2.4. Struktura powierzchni i miąższości w podziale na rezerваты, lasy ochronne i gospodarcze

Zestawienie powierzchni w tym układzie przedstawia tabela 10; analogiczne zestawienie dotyczące miąższości brutto przedstawiono w tabeli 11.

Należy zaznaczyć, że podział na poszczególne kategorie ochronności uwzględnia układ obowiązujący od III rewizji urzędniowej, tzn. wykazano kategorie wyodrębnione w toku III i IV rewizji. Ogólna powierzchnia i miąższość rezerwatów oraz lasów ochronnych i gospodarczych, zestawionych wg wyżej wymienionych zasad, przedstawia się następująco:

Kategorie lasu	Powierzchnia ha	%	Zapas brutto tys. m³	%
Rezerваты*	85 229	1,2	26 138,7	1,6
Lasy ochronne*	3 299 138	46,7	798 632,8	47,6
Razem rez. + ochr.	3 384 367	47,9	824 771,5	49,2
Lasy gosp.	3 675 510	52,1	851 408,6	50,8
Ogółem	7 059 877	100,0	1 676 180,1	100,0

Z danych tych wynika, że rezerваты i lasy ochronne stanowią w Lasach Państwowych 47,9% powierzchni lasów oraz obejmują 49,2% zasobów miąższości.

Tabela 10. POWIERZCHNIOWA TABELA KLAS WIEKU WG KATEGORII OCHRONNOŚCI

Kategorie ochronności	Powierzchnia w ha											Procent	
	grunty leśne niezales.	grunty leśne zalesione w klasach wieku									ogółem grunty leśne	ogółem	lasz ochronne
		I	II	III	IV	V	VI	VII i st.	KO, KDO SP	razem			
1	2	3	4	5	6	7	8	9	10	11	12	13	14
REZERWATY	1190	3081	8417	11769	15509	14047	11078	18093	2045	84039	85229	1,2	
GLEBOCHRONNE	2161	29125	47649	64478	73448	47785	25034	10157	24741	322417	324578		9,8
WODOCHRONNE	13687	161537	257641	324157	286777	194878	87690	34194	106207	1453081	1466768		44,5
USZKODZONE PRZEZ PRZEMYSŁ	3986	67245	83024	99468	90737	62315	28366	11253	22374	464782	468768		14,2
CENNE PRZYRODNICZO	386	3004	5218	7113	9395	8512	6729	8176	2179	50326	50712		1,5
NA STAŁYCH POW. BADAWCZYCH	330	3943	7675	8371	9811	7651	4554	1395	2739	46139	46469		1,4
NASIENNE	106	60	64	100	421	1893	5060	5502	480	13580	13686		0,4
OSTOJE	712	6610	11986	14260	13520	12201	7105	4334	4496	74512	75224		2,3
PODMIEJSKIE	3875	67259	111339	156373	135594	91796	42352	12476	31865	649054	652929		19,8
UZDROWISKOWE	339	4681	9655	13387	12827	9409	4476	2075	5512	62022	62361		1,9
OBRONNE	3646	15084	26773	38324	22834	17424	6897	3967	2694	133997	137643		4,2
RAZEM LASZ OCHRONNE	29228	358548	561024	726031	655364	453864	218263	93529	203287	3269910	3299138	46,7	100,0
LASY POZOSTALE	59895	415822	570841	1016017	684193	483130	169553	87669	188390	3615615	3675510	52,1	
RAZEM	90313	777451	1140282	1753817	1355066	951041	398894	199291	393722	6969564	7059877	100,0	

* Dane przedstawione w zestawieniu odnośnie rezerwatów i lasów ochronnych oparte są na stanie inwentaryzacyjnym w banku danych Biura Urządzenia Lasu i Geodezji Leśnej. Natomiast wg danych DGLP wg stanu na 31.12.2007 r., publikowanych w *Raporcie o stanie lasów w Polsce*, powierzchnia leśna rezerwatów w PGL LP wynosi blisko 103,1 tys. ha, a lasów ochronnych – 3 275 tys. ha. Różnice danych z aktualizacji w stosunku do podawanych przez DGLP wynikają z wcześniejszego uwzględniania przez DGLP rozporządzeń o tworzeniu rezerwatów i decyzji uznających lasy za ochronne, podczas gdy w części nadleśnictw, dla których nowe plany urządzania lasu nie były jeszcze zakończone, w banku danych pozostają dane z poprzedniej rewizji urzędniowej nieuwzględniające tych decyzji.



Tabela 11. MIĄŻSZOŚCIOWA TABELA KLAS WIEKU WG KATEGORII OCHRONNOŚCI

Kategorie ochronności	Miąższność grubizny brutto w tys. m ³													Procent			
	na gruntach leśnych niezales.	na gruntach leśnych zalesionych w klasach wieku												ogółem na gruntach leśnych	ogółem	lasy ochronne	
		I	II	III	IV	V	VI	VII i st.	KO/KDO SP	razem	14	15					
1	2	3	4	5	6	7	8	9	10	11	12	13	14	15			
REZERWATY	4,6	0,1	64,7	1277,9	2981,3	4865,2	4863,3	4266,7	7206,8	608,1	26134,1	26138,7	1,6				
GLEBOCHRONNE	7,6	0,8	309,3	6133,4	15122,4	2221,2	17024,6	8972,1	3273,6	6604,6	79662,0	79669,6					10,0
WODOCHRONNE	109,9	2,0	2796,5	40910,5	84055,3	91490,7	67543,0	31740,7	11968,3	27508,3	358015,3	358125,2					44,8
USZKODZONE PRZEZ PRZEMYSŁ	54,8	0,5	1035,3	12526,4	25487,4	26847,0	19424,4	8828,1	3316,5	5444,8	102910,4	102965,2					12,9
CENNE PRZYRODNICZO	2,4	0,1	35,6	734,9	1813,2	3007,8	2985,6	2429,8	3059,0	604,3	14670,3	14672,7					1,8
NA STAŁYCH POW. BADAWCZYCH	7,6		58,6	1172,2	2300,2	3276,3	2756,8	1737,2	537,1	752,3	12590,7	12598,3					1,6
NASIENNE	5,4		1,1	8,2	27,2	156,9	814,7	2018,4	2272,8	152,0	5451,3	5456,7					0,7
OSTOJE	15,2		138,0	1947,7	3703,1	4487,0	4379,2	2629,2	1622,9	1147,2	20054,3	20069,5					2,5
PODMIEJSKIE	11,9	0,3	846,4	17472,7	40009,1	41696,4	30753,2	14806,3	4408,8	8136,6	158129,8	158141,7					19,8
UZDROWISKOWE	2,0		48,7	1422,6	3595,1	4628,5	3907,0	1866,6	711,5	1387,2	17567,2	17569,2					2,2
OBRONNE	7,4	0,1	108,8	4113,3	9166,4	6573,6	5429,3	2106,3	1196,8	662,7	29357,3	29364,7					3,7
RAZEM LASY OCHRONNE	224,2	3,8	5378,3	86441,9	185279,4	204385,4	155017,8	77134,7	32367,3	52400,0	798408,6	798632,8					47,6
LASY POZOSTAŁE	3209,2	11367,4	4555,5	77467,4	253723,2	206674,7	166927,8	67794,1	35158,7	24530,6	848199,4	851408,6					50,8
RAZEM	3438,0	11371,3	9998,5	165187,2	441983,9	415925,3	326808,9	149195,5	74792,8	77538,7	1672742,1	1676180,1					100,0

2.5. Porównanie wyników aktualizacji wg stanu na 2008 r. z wynikami aktualizacji wg stanu na 1967, 1978, 1985, 1990, 1995, 2000 i 2005 r.

Porównanie wyników aktualizacji wg stanu na 2008 r. z wynikami za niektóre lata z okresu 1967–2005 przedstawiono w tabeli 12 oraz na rysunkach 4, 5 i 6.

Ogólna powierzchnia leśna (bez gruntów związanych z gospodarką leśną) w latach 1967–2008 wzrosła o 594,2 tys. ha, natomiast powierzchnia leśna zalesiona o 710,9 tys. ha. Rzeczywisty wzrost powierzchni leśnej w Lasach Państwowych był jednak nieco wyższy, bowiem w okresie tym wyłączone zostały nowo powstałe parki narodowe o powierzchni około 92 tys. ha. Uwzględniając ten fakt, można przyjąć, że w omawianym okresie średnio przybywało rocznie ogółem blisko 17 tys. ha powierzchni leśnej, a powierzchni leśnej zalesionej blisko 20 tys. ha. W ostatnim roku wzrost powierzchni leśnej ogółem wyniósł blisko 7 tys. ha.

Ogólna miąższność grubizny brutto na powierzchni leśnej wzrosła z 912,7 mln m³ w 1967 r. do 1 161,9 mln m³ w 1985 r., 1 322,6 mln m³ w 1995 r. i do 1 676,2 mln m³ w 2008 r. Wykazany wzrost miąższności grubizny brutto w Lasach Państwowych wynika zarówno ze zwiększenia powierzchni leśnej, jak i wzrostu zasobności drzewostanów. Uwzględniając zmniejszenie zasobów miąższności w wyniku przekazania lasów nowo powstałym parkom narodowym (oszacowanych na ok. 22 mln m³), ogólne zasoby miąższności w Lasach Państwowych w omawianym okresie wzrastały przeciętnie rocznie o ok. 19,1 mln m³, tj. o 1,9%, a w ostatnim roku o 29,8 mln m³.

Ocenia się, że dane, dotyczące wielkości zasobów drzewnych, podawane w **Wynikach aktualizacji stanu powierzchni leśnej i zasobów drzewnych**, mogą być obciążone kilkuprocentowym błędem (prawdopodobnie ujemnym), wynikającym głównie ze stosowania podczas prac urzędniowych w przeważającej większości drzewostanów młodszych (do 40 lat) metod szacunkowych oraz przyjmowania wskaźników przyrostu z tablic zasobności i przyrostu drzewostanów, a także stosowania wskaźników redukcyjnych przyrostu w strefach uszkodzeń.

W omawianym okresie nastąpiły również znaczne zmiany w strukturze wiekowej. W celu pełniejszej analizy tych zmian i aktualnego stanu lasu – jako poziom odniesienia – przyjęto zaproponowane przez BULiGL pojęcia: tzw. *normalny układ* powierzchni klas wieku, oraz – przy charakteryzowaniu zasobów drzewnych – tzw. *potencjal-*

ną miąższność drzewostanów. Należy jednak podkreślić, że zarówno normalny układ klas wieku, jak i zasoby potencjalne stanowią jedynie poziom porównawczy i nie mogą być uważane za wielkości optymalne.

Powierzchnię *normalną* w poszczególnych klasach wieku obliczono zgodnie z wzorem:

$$P_{kl.w} = \frac{P}{W + 1} \cdot n$$

gdzie:

- $P_{kl.w}$ – normalna powierzchnia leśna danej klasy wieku,
- P – ogólna powierzchnia leśna,
- W – przyjęty wiek rębności (średnio około 110 lat),
- n – rozpiętość (w latach) klasy wieku,
- 1 – jednoroczny okres spoczynku.

W celu zbilansowania ogólnego stanu powierzchni w układzie *normalnym*, jako wielkość powierzchni leśnej niezalesionej, przyjęto różnicę między ogólną po-

wierzchnią leśną rzeczywistą a sumą powierzchni *normalnej* poszczególnych klas wieku.

Przy porównaniu stanu aktualnego z *normalnym*, drzewostany w klasie odnowienia (KO), w klasie do odnowienia (KDO) oraz o budowie przerębowej (BP) ujęto łącznie w jedną – zamieszczoną na końcu – klasę.

Jako *potencjalny* stan zasobów drzewnych, przy aktualnej powierzchniowej strukturze klas wieku, przyjęto miąższność przy hipotetycznym zadrzewieniu 1,0 (bez uwzględniania zadrzewienia młodego pokolenia pod okapem drzewostanu). Przeciętną zasobność w poszczególnych klasach i podklasach wieku przy zadrzewieniu

1,0 obliczono na podstawie przeciętnych bonitacji oraz miąższności tablicowej poszczególnych gatunków według tablic zasobności zestawionych przez Szymkiewiczą; dla drzewostanów KDO, KO – za *potencjalną* – przyjęto przeciętną zasobność stanowiącą połowę zasobności dla przyjętego wieku rębności poszczególnych gatunków.

W tabeli 13 dokonano porównania procentowej struktury powierzchni klas wieku w poszczególnych latach z układem *normalnym*. Dane zawarte w tej tabeli wskazują, że w stosunku do stanu *normalnego* występuje znaczna przewaga III klasy wieku. Udział powierzchni IV klasy wieku jest bliski (o 1,2% wyższy) udziałowi w układzie *normalnym*. Można też zauważyć, że udział II klasy wieku – po kulminacji w 1990 r. (24,9%) – wykazuje tendencję spadkową i osiągnął

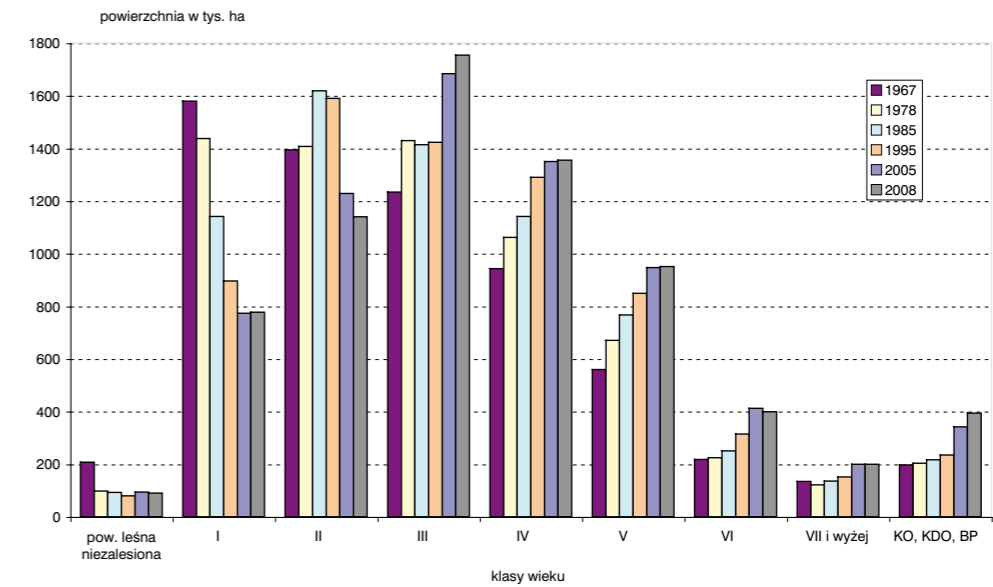


Tabela 12. PORÓWNANIE WYNIKÓW AKTUALIZACJI 1967, 1978, 1985, 1990, 1995, 2000, 2005, 2008

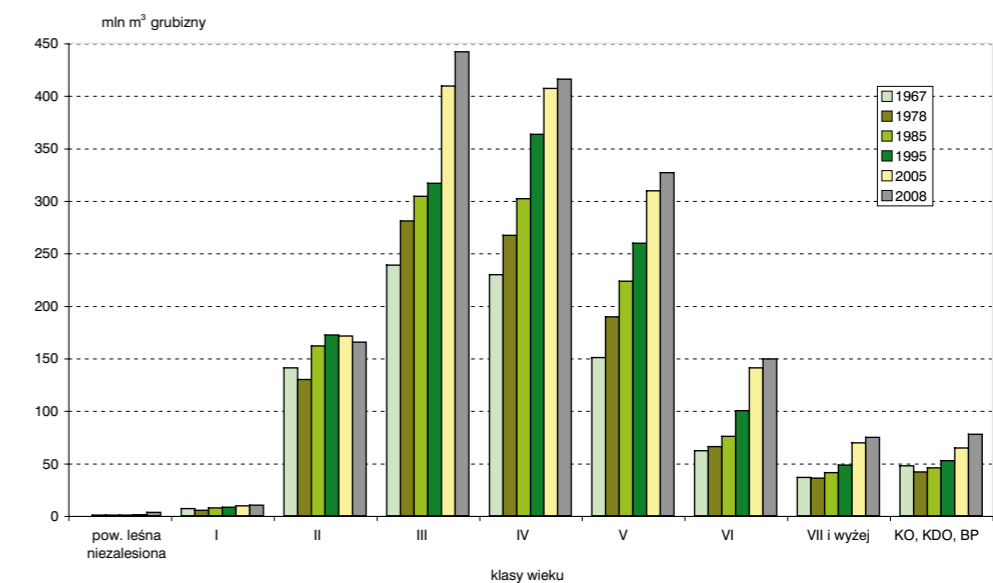
Wyszczególnienie	J.m.	Lata							
		1967	1978	1985	1990	1995	2000	2005	2008
1. Powierzchnia lasów ogółem	tys. ha	6465,7	6653,6	6776,0	6800,3	6828,9	6920,2	7029,5	7059,9
z tego: grunty leśne niezalesione	%	100,0	100,0	100,0	100,0	100,0	100,0	100,0	100,0
grunty zalesione razem		207,0	97,6	92,6	92,2	80,0	70,9	93,5	90,3
z tego: w kl. w. I		3,2	1,5	1,3	1,3	1,1	1,0	1,3	1,3
II		6258,7	6556,0	6683,4	6708,1	6748,9	6849,3	6936,0	6969,6
III		96,8	98,5	98,7	98,7	98,9	99,0	98,7	98,7
IV		1579,3	1437,3	1140,8	978,4	896,4	847,6	773,9	777,5
V		24,4	21,6	16,8	14,4	13,1	12,2	11,0	11,0
VI		1394,2	1407,7	1618,9	1687,3	1589,8	1435,2	1228,8	1140,3
VII i wyżej		21,6	21,2	24,0	24,9	23,5	20,7	17,5	16,2
KO, KDO, BP		1234,5	1429,3	1413,3	1390,3	1423,4	1542,0	1684,0	1753,8
		19,1	21,5	20,9	20,4	20,8	22,4	23,9	24,7
		942,8	1061,4	1141	1209,5	1290,1	1341,1	1350,1	1355,1
		14,6	16,0	16,8	17,8	18,9	19,4	19,2	19,2
		559,4	670,6	767,4	810,5	849,1	883,8	946,5	951,0
		8,7	10,0	11,3	11,9	12,4	12,8	13,5	13,5
		217,4	224,6	250,5	272,6	313,7	366,1	411,9	398,9
		3,4	3,4	3,7	4,0	4,6	5,3	5,9	5,7
		133,9	121,0	135,1	136,1	151,2	169,5	199,7	199,3
		2,0	1,8	2,0	2,0	2,2	2,4	2,8	2,8
		197,2	204,1	216,4	223,4	235,2	264,0	341,1	393,7
		3,0	3,0	3,2	3,3	3,4	3,8	4,9	5,6
2. Zapas na pow. leśnej ogółem	mln m ³	912,7	1016,5	1161,9	1261,7	1322,6	1461,0	1586,2	1676,2
z tego: na gruntach niezales.,	%	100,0	100,0	100,0	100,0	100,0	100,0	100,0	100,0
na gruntach zalesionych		-	0,5	0,5	0,5	0,5	0,6	0,9	3,4
z tego: w kl. w. I		-	0,1	-	-	-	0,1	0,2	0,2
II		912,7	1016,0	1161,4	1261,2	1322,1	1460,4	1585,3	1672,8
III		100,0	99,9	100,0	100,0	100,0	100,0	99,9	99,8
IV		6,7	5,1	7,5	9,6	8,0	9,0	9,4	10,0
V		0,7	0,5	0,7	0,8	0,6	0,6	0,6	0,6
VI		140,8	129,9	161,9	180,8	172,3	187,1	171,2	165,2
VII i wyżej		15,4	12,8	13,9	14,3	13,0	12,8	10,8	9,9
KO, KDO, BP		238,7	280,9	304,1	314,5	316,5	355,9	409,4	442,0
		26,2	27,6	26,3	24,9	23,9	24,4	25,7	26,3
		229,7	267,1	302,1	333,2	363,1	391,5	407,0	415,9
		25,2	26,3	26,0	26,4	27,6	26,7	25,7	24,8
		150,5	189,3	223,4	243,3	259,5	282,0	309,4	326,8
		16,5	18,6	19,2	19,3	19,6	19,3	19,5	19,5
		62,0	66,0	75,5	85,5	100,0	122,9	141,0	149,2
		6,8	6,5	6,5	6,8	7,6	8,4	8,9	8,9
		36,6	35,9	41,2	43,0	48,3	57,8	69,5	74,7
		4,0	3,6	3,5	3,4	3,6	4,0	4,4	4,5
		47,7	41,8	45,7	49,3	52,6	52,0	64,5	77,5
		5,2	4,1	3,9	3,9	4,0	3,6	4,1	4,6
3. Stosunek zapasu aktualnego do potencjalnego	%	x/	73,7	77,8	81,7	80,0	83,2	84,6	86,4
4. Zasobność na pow. lasów (bez gr. związ. z gosp. leśną)	m ³ /ha	141	153	173	186	194	211	226	237
z tego: w kl. w. I		-	-	5	10	9	11	12	13
II		101	92	100	107	108	130	139	145
III		193	196	215	226	222	231	243	252
IV		244	252	265	275	281	292	301	307
V		269	282	291	300	306	319	327	344
VI		285	294	301	314	319	336	342	374
VII i wyżej		273	297	305	316	319	341	348	375
KO, KDO, BP		242	205	211	221	224	197	189	197
5. Średni wiek drzewostanów	lat	x/	49	52	54	55	57	60,0	60,0
6. Udział rezerwatów i lasów ochronnych	pow. %	x/	26,1	29,8	39,8	48,2	50,0	47,5	47,9
zapas %			28,6	32,7	40,4	48,2	49,9	48,3	49,2

x/ brak danych

Rysunek 4. PORÓWNANIE POWIERZCHNI LASÓW WG AKTUALIZACJI 1967, 1978, 1985, 1995, 2005, 2008



Rysunek 5. PORÓWNANIE ZASOBÓW DRZEWNYCH WG AKTUALIZACJI 1967, 1978, 1985, 1995, 2005, 2008



w 2008 r. 16,2%. Niepokojącą tendencją spadkową wykazuje udział I klasy wieku z 24,4% w 1967 r. do 11,0% w 2008 r., co spowoduje niekorzystny (na wiele lat) układ klas wieku. Natomiast udział III klasy wieku – po spadku z 21,5% w 1978 r. do 20,4% w 1990 r. – wzrasta, osiągając w latach 2007 i 2008 odpowiednio 24,8% i 24,7%.

Systematycznie w analizowanym okresie wzrastał udział starszych klas wieku: V – z 8,7% w 1967 r. do 13,5% w 2008 r. oraz VI i starszych klas wieku – z 8,4% w 1967 r. do 14,1% w 2008 r. Wyraźnie natomiast zmalał udział powierzchni leśnej niezalesionej – z 3,2% w 1967 r. do 1,0% w 2000 r., przy czym w ostatnich latach odnotowano wzrost udziału tej powierzchni do 1,3% w 2008 r.

Rysunek 6. PORÓWNANIE PRZECIĘTNEJ ZASOBNOŚCI WG AKTUALIZACJI 1967, 1978, 1985, 1995, 2005, 2008

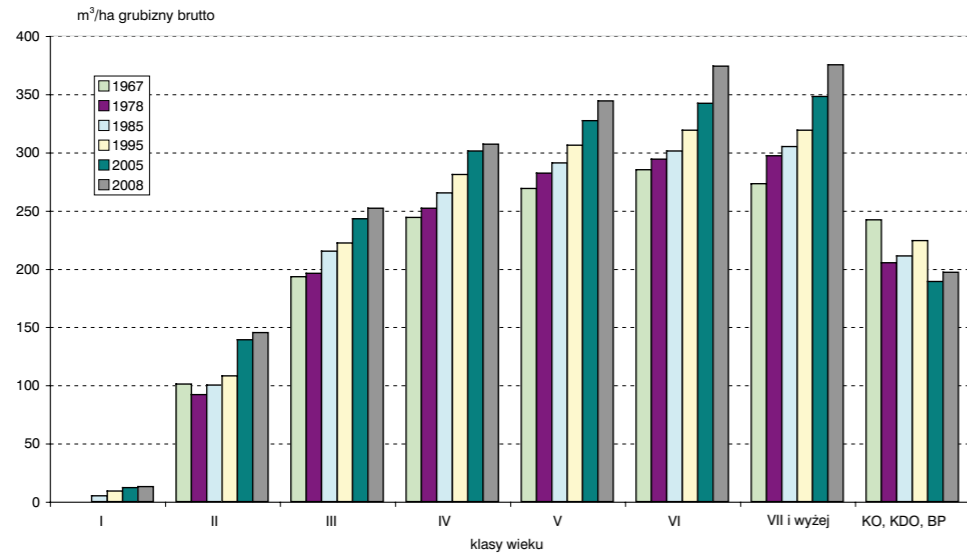


Tabela 13. PORÓWNANIE AKTUALNEGO I „NORMALNEGO” UDZIAŁU POWIERZCHNI W KLASACH WIEKU WG WYNIKÓW AKTUALIZACJI 1967, 1978, 1985, 1990, 1995, 2000, 2005 i 2008 r.

Klasa wieku	Struktura powierzchni w latach								Struktura „normalna” %
	1967	1978	1985	1990	1995	2000	2005	2008	
1	2	3	4	5	6	7	8	9	10
Grunty leśne niezalesione	3,2	1,5	1,3	1,3	1,1	1,0	1,3	1,3	0,90
I	24,4	21,6	16,8	14,4	13,1	12,2	11,0	11,0	18,02
II	21,6	21,2	24,0	24,9	23,5	20,7	17,5	16,2	18,02
III	19,1	21,5	20,9	20,4	20,8	22,4	23,9	24,7	18,02
IV	14,6	16,0	16,8	17,8	18,9	19,4	19,2	19,2	18,02
V	8,7	10,0	11,3	11,9	12,4	12,8	13,5	13,5	18,02
VI i wyżej	8,4	8,2	8,9	9,3	10,2	11,5	13,6	14,1	9,00
Razem	100,0	100,0	100,0	100,0	100,0	100,0	100,0	100,0	100,00

Graficzną ilustracją stanu powierzchni leśnej w porównaniu z *układem normalnym* jest rysunek 7.

Porównanie – w ramach klas wieku – stanu zasobów aktualnych z *potencjalnymi* przedstawiono w tabeli 14 oraz na rysunku 8. Wynika z niego, że iloraz zasobów aktualnych do zasobów *potencjalnych* (wyrażony w procentach) osiąga najniższe (poza KO i KDO) wartości w III i IV klasach wieku, tj. 83,3% i 84,9%. Najwyższą natomiast wartość iloraz ten osiąga w II klasie wieku, w której wynosi 94,0% – przy jego przeciętnej wartości dla całości lasów wynoszącej 86,4%, co odpowiada przeciętnemu zadrzewieniu drzewostanów 0,86. Z przedstawionych danych wynika jednocześnie, że w okresie 1978–2008

iloraz zapasu aktualnego do *potencjalnego* wzrósł z 73,7% do 86,4%.

W omawianym okresie systematycznie rósł udział powierzchni lasów rezerwatowych i ochronnych; i tak, w 1978 r. udział ten wynosił 26,1%, w 1985 r. – 29,8%, w 1990 r. – 39,8% aż do kulminacji w 2001 – 50,1%. W ostatnich latach nastąpił nieznaczny spadek (do 47,9%) tego wskaźnika, głównie za sprawą zmniejszania się powierzchni rejestrowanych stref uszkodzeń przemysłowych i likwidacji kategorii lasów krajobrazowych (uwzględnionej w II rewizji urządzania lasu) nieznajdujących odpowiednika w obowiązujących obecnie kategoriach ochronności lasu.

Rysunek 7. AKTUALNY I NORMALNY UKŁAD POWIERZCHNI LEŚNEJ

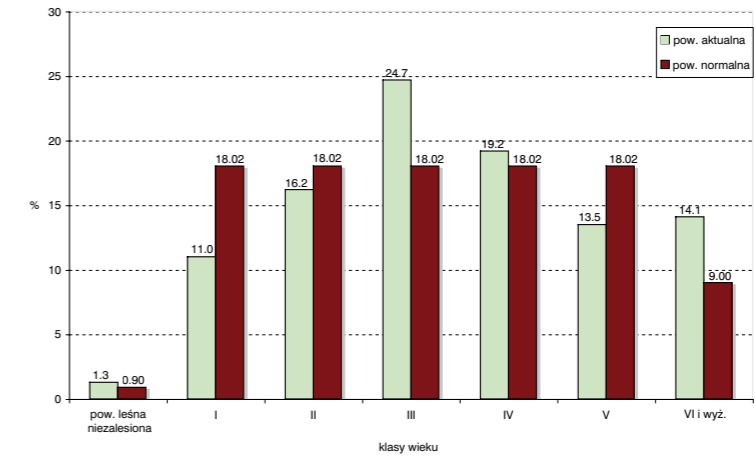
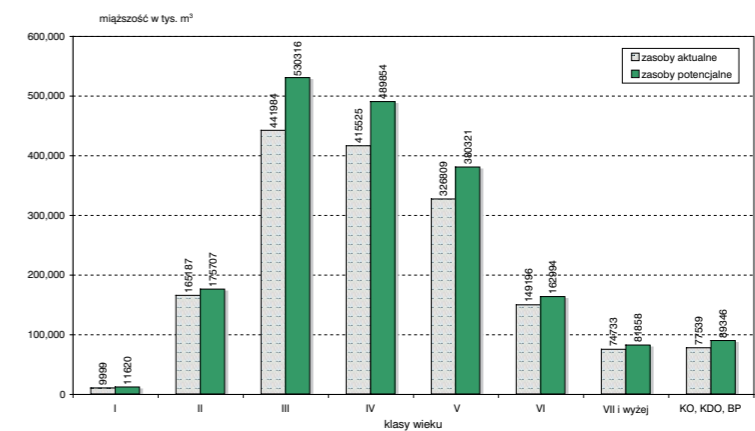


Tabela 14. PORÓWNANIE AKTUALNEGO I POTENCJALNEGO (PRZY STOPNIU ZADRZEWIENIA 1,0) STANU ZAPASU W KLASACH WIEKU (WSZYSTKIE GATUNKI RAZEM)

Klasa wieku	Stan aktualny		Stan potencjalny		Różnica między stanem aktualnym a potencjalnym		Stosunek zapasu aktualnego do potencjalnego %
	zasoby na całej pow. gruntów zal. tys. m³	zasobność na 1 ha m³	zasoby na całej pow. gruntów zal. tys. m³	zasobność na 1 ha m³	w zapasie tys. m³	w zasobności m³/ha	
1	2	3	4	5	6	7	8
I	9998,5	13	11619,7	15	-1621,2	-2	86,0
II	165187,2	145	175707,4	154	-10520,2	-9	94,0
III	441983,9	252	530315,8	302	-88331,9	-50	83,3
IV	415925,3	307	489854,4	361	-73929,1	-54	84,9
V	326808,9	344	380320,6	400	-53511,7	-56	85,9
VI	149195,5	374	162993,9	409	-13798,4	-35	91,5
VII i wyżej	74732,8	375	81857,6	411	-7124,8	-36	91,3
KO, KDO, BP	77538,7	197	89345,6	227	-11806,9	-30	86,8
Razem	1661370,8	240	1922015,0	277	-260644,2	-37	86,4

Rysunek 8. AKTUALNE I POTENCJALNE ZASOBY DRZEWNE



3. OGÓLNA CHARAKTERYSTYKA STANU LASU WEDŁUG REGIONALNYCH DYREKCJI LASÓW PAŃSTWOWYCH I WOJEWÓDZTW

3.1. Struktura powierzchniowa według klas wieku – tabela 15 (RDLP) oraz tabela 16 (województwa)

Wyższy niż przeciętny w Lasach Państwowych (27,6%) udział drzewostanów V i starszych klas wieku występuje w RDLP: Krosno – 43,9%, Kraków – 42,5%, Gdańsk

– 32,6%, Wrocław i Łódź po 30,5%. Udział drzewostanów starszych, nieco wyższy od przeciętnej w Lasach Państwowych, zarejestrowano też w RDLP Radom, Toruń, Lublin i Katowice.

W pozostałych RDLP udział powierzchniowy drzewostanów V i starszych klas wieku jest niższy od przeciętnej, przy czym w RDLP Białystok, Olsztyn, Poznań, Szczeci-

Tabela 15. POWIERZCHNIOWA TABELA KLAS WIEKU WG RDLP

RDLP	Powierzchnia w ha										Ogółem grunty leśne	
	grunty leśne niezales.	grunty leśne zalesione w klasach wieku										
		I	II	III	IV	V	VI	VII i st.	KO,KDO BP	razem	ha	%
1	2	3	4	5	6	7	8	9	10	11	12	13
BIAŁYSTOK	P 7480 1,3	48286 8,4	99371 17,4	153379 26,9	109353 19,1	76979 13,5	30462 5,3	26826 4,7	19509 3,4	564165 98,7	571645 100,0	8,1
GDAŃSK	P 2788 1,0	23950 8,4	47181 16,6	66500 23,5	50738 17,9	43555 15,3	22042 7,8	10585 3,7	16461 5,8	281012 99,0	283800 100,0	4,0
KATOWICE	P 6435 1,1	87167 14,7	107741 18,2	122376 20,6	106989 18,0	80511 13,6	35777 6,0	20789 3,5	25729 4,3	587079 98,9	593514 100,0	8,4
KRAKÓW	P 801 0,5	7463 4,5	16210 9,7	38046 22,6	33915 20,2	28005 16,7	12163 7,3	4466 2,7	26508 15,8	166776 99,5	167577 100,0	2,4
KROSNO	P 3247 0,8	19493 4,9	35394 8,9	88705 22,2	76920 19,3	59669 15,0	30229 7,6	11299 2,8	73862 18,5	395571 99,2	398818 100,0	5,6
LUBLIN	P 3766 1,0	31595 8,1	55388 14,1	89022 22,7	100342 25,5	62415 15,9	15130 3,9	7773 2,0	26530 6,8	388195 99,0	391961 100,0	5,6
ŁÓDŹ	P 3517 1,2	28800 10,2	40482 14,3	61845 22,1	61330 21,7	42507 15,1	14245 5,0	4036 1,4	25476 9,0	278721 98,8	282238 100,0	4,0
OLSZTYN	P 5810 1,0	67715 12,0	102728 18,1	150806 26,8	94151 16,6	72445 12,8	36860 6,5	20081 3,5	15488 2,7	560274 99,0	566084 100,0	8,0
PIŁA	P 4953 1,5	50934 15,1	56506 16,7	89517 26,5	64529 19,1	43174 12,8	15514 4,6	5293 1,6	7190 2,1	332657 98,5	337610 100,0	4,8
POZNAŃ	P 3876 1,0	51701 12,7	66444 16,3	102122 25,0	83293 20,5	52735 13,0	21628 5,3	14578 3,6	10764 2,6	403265 99,0	407141 100,0	5,8
RADOM	P 2064 0,7	25851 8,4	38169 12,4	69415 22,5	79875 25,8	46785 15,2	13126 4,3	4368 1,4	28697 9,3	306286 99,3	308350 100,0	4,4
SZCZECIN	P 8649 1,4	75631 11,9	120305 18,9	169598 26,7	115181 18,1	76622 12,1	28813 4,5	13306 2,1	27258 4,3	626714 98,6	635363 100,0	8,9
SZCZECINEK	P 7315 1,3	75616 13,4	101563 18,0	150106 26,5	94550 16,7	66156 11,7	34330 6,1	16662 2,9	19488 3,4	558471 98,7	565786 100,0	8,0
TORUŃ	P 7863 1,9	51388 12,2	59539 14,1	98792 23,5	84657 20,1	63791 15,1	30784 7,3	12182 2,9	12205 2,9	413338 98,1	421201 100,0	6,0
WARSZAWA	P 1631 0,9	16162 8,9	24494 13,5	52152 28,8	47618 26,3	22987 12,7	6660 3,7	2210 1,2	7320 4,0	179603 99,1	181234 100,0	2,6
WROCLAW	P 11971 2,3	57671 11,0	95220 18,2	121521 23,2	77636 14,8	66757 12,7	33986 6,5	17630 3,4	41484 7,9	511905 97,7	523876 100,0	7,4
ZIELONA GÓRA	P 8147 1,9	58028 13,7	73547 17,4	129915 30,7	73989 17,5	45948 10,8	17145 4,0	7207 1,7	9753 2,3	415532 98,1	423679 100,0	6,0
RAZEM	P 90313 1,3	777451 11,0	1140282 16,2	1753817 24,7	1355066 19,2	951041 13,5	398894 5,7	199291 2,8	393722 5,6	6969564 98,7	7059877 100,0	100,0

nek i Szczecin udział ten waha się w granicach od 23,0 do 27,4%. Najniższy udział tych drzewostanów wykazuje RDLP Zielona Góra – 18,8%, Piła – 21,1% i Warszawa – 21,6%.

Strukturę powierzchniową według klas wieku dla województw przedstawia tabela 16, a powierzchnię poszczególnych RDLP przedstawiono na rysunku 9.

Tabela 16. POWIERZCHNIOWA TABELA KLAS WIEKU WG WOJEWÓDZTW

Województwo	Powierzchnia w ha										Ogółem grunty leśne	
	grunty leśne niezales.	grunty leśne zalesione w klasach wieku										
		I	II	III	IV	V	VI	VII i st.	KO,KDO BP	razem	ha	%
1	2	3	4	5	6	7	8	9	10	11	12	13
DOLNOŚLĄSKIE	P 12258 2,2	61289 11,2	99359 18,1	128785 23,5	81686 14,9	70217 12,8	35397 6,4	18369 3,3	41750 7,6	536852 97,8	549110 100,0	7,8
KUJAWSKO-POMORSKIE	P 7258 2,0	45679 12,5	51544 14,1	84903 23,0	74684 20,4	55344 15,1	25563 7,0	10432 2,8	11258 3,1	359407 98,0	366665 100,0	5,2
LUBELSKIE	P 2923 0,9	24280 7,5	46005 14,2	75296 23,3	82051 25,5	49601 15,4	12601 3,9	6786 2,1	23402 7,2	320022 99,1	322945 100,0	4,6
LUBUSKIE	P 13623 2,0	89698 13,5	117961 17,7	192137 28,9	118284 17,8	77313 11,6	27323 4,1	11237 1,7	18021 2,7	651974 98,0	665597 100,0	9,4
ŁÓDZKIE	P 2796 1,1	25258 10,3	35122 14,3	54437 22,2	52944 21,5	37857 15,4	12889 5,2	3642 1,5	20906 8,5	243055 98,9	245851 100,0	3,5
MAŁOPOLSKIE	P 1152 0,6	10944 5,5	20957 10,5	45673 22,9	40272 20,3	31587 15,9	14018 7,1	5676 2,9	28446 14,3	197573 99,4	198725 100,0	2,8
MAZOWIECKIE	P 3464 0,8	40565 9,7	63540 15,3	109795 26,4	102410 24,6	55619 13,4	14528 3,5	4780 1,1	21454 5,2	412691 99,2	416155 100,0	5,9
OPOLSKIE	P 2482 1,1	37597 16,3	42281 18,3	53521 23,1	34262 14,8	30587 13,2	13182 5,7	9249 4,0	8089 3,5	228768 98,9	231250 100,0	3,3
PODKARPACKIE	P 4144 0,9	28426 5,9	46425 9,6	106438 21,8	99517 20,5	75842 15,6	34158 7,0	12573 2,6	78067 16,1	481446 99,1	485590 100,0	6,9
PODLASKIE	P 2750 0,7	29321 7,7	66557 17,5	99103 26,2	76984 20,3	52740 13,9	20244 5,3	19244 5,1	12348 3,3	376541 99,3	379291 100,0	5,4
POMORSKIE	P 6815 1,2	59538 10,4	98509 17,3	138175 24,2	103764 18,2	83352 14,6	40559 7,1	17373 3,0	22669 4,0	563939 98,8	570754 100,0	8,1
ŚLĄSKIE	P 3463 1,1	42284 14,0	56489 18,7	54932 18,2	59506 19,8	41706 13,8	19097 6,3	10116 3,4	14299 4,7	298429 98,9	301892 100,0	4,3
ŚWIĘTOKRZYSKIE	P 1737 0,8	19096 8,5	27282 12,2	49317 22,0	59148 26,4	33705 15,1	9649 4,3	3112 1,4	20704 9,3	222013 99,2	223750 100,0	3,2
WARMIŃSKO-MAZURSKIE	P 9961 1,5	76865 11,3	118737 17,5	183196 26,9	107263 15,8	86024 12,7	46030 6,8	27615 4,1	23138 3,4	668868 98,5	678829 100,0	9,6
WIELKOPOLSKIE	P 8288 1,3	86817 13,1	107256 16,2	168751 25,6	138067 20,9	84771 12,8	32109 4,9	17956 2,7	16370 2,5	652097 98,7	660385 100,0	9,4
ZACHODNIO-POMORSKIE	P 7199 0,9	99794 13,1	142258 18,6	209358 27,5	124224 16,3	84776 11,1	41547 5,4	21131 2,8	32801 4,3	755889 99,1	763088 100,0	10,6
RAZEM	P 90313 1,3	777451 11,0	1140282 16,2	1753817 24,7	1355066 19,2	951041 13,5	398894 5,7	199291 2,8	393722 5,6	6969564 98,7	7059877 100,0	100,0

Rysunek 9. POWIERZCHNIA LASÓW WG RDLP (w tys. ha)



3.2. Struktura miąższościowa według klas wieku – tabela 17 (RDLP) oraz tabela 18 (województwa)

Udział miąższości drzewostanów V kl. wieku i starszych waha się w granicach od 27,1 do 51,0% sumy zasobów drzewnych, przy przeciętnym ich udziale – 37,5%.

Najniższy udział miąższości tych drzewostanów występuje w RDLP: Zielona Góra – 27,1%, Warszawa – 28,6%, Piła – 30,7% i Szczecin – 31,9%; najwyższy zaś w RDLP: Krosno – 51,0%, Kraków – 47,9%, Gdańsk – 43,6% i Wrocław – 41,7%.

Strukturę miąższościową dla województw przedstawia tabela 18, a zasoby poszczególnych RDLP – dodatkowo rysunek 10.

Tabela 17. MIĄŻSZOŚCIOWA TABELA KLAS WIEKU WG RDLP

RDLP		Miąższość grubizny brutto w tys. m ³										Ogółem na gruntach leśnych		
		na gruntach leśnych niezales.	na gruntach leśnych zalesionych w klasach wieku											
		prze-stoje	I	II	III	IV	V	VI	VII i st.	KO,KDO BP	razem	tys. m ³	%	
1	2	3	4	5	6	7	8	9	10	11	12	13	14	
BIAŁYSTOK	M	251,9	353,3	816,8	15477,1	39597,8	36418,8	28579,4	11937,4	10594,7	3800,9	147576,2	147828,1	
	%	0,2	0,2	0,6	10,5	26,7	24,6	19,3	8,1	7,2	2,6	99,8	100,0	8,8
GDAŃSK	M	31,0	430,9	351,6	6566,4	16500,4	15084,7	14768,6	8380,5	3902,3	3126,0	69111,4	69142,4	
	%	0,6	0,5	0,5	9,5	24,0	21,8	21,4	12,1	5,6	4,5	100,0	100,0	4,1
KATOWICE	M	99,7	1860,7	1323,6	13969,8	30691,3	33109,4	26614,4	12825,9	7109,9	5399,6	132904,6	133004,3	
	%	0,1	1,4	1,0	10,5	23,1	24,9	20,0	9,6	5,3	4,1	99,9	100,0	7,9
KRAKÓW	M	12,4	687,2	128,6	1884,6	10094,1	11372,0	10520,7	4671,5	1690,9	5336,7	46386,3	46398,7	
	%		1,5	0,3	4,1	21,8	24,4	22,7	10,1	3,6	11,5	100,0	100,0	2,8
KROSNO	M	71,4	895,0	250,0	4739,6	22435,6	24382,7	21819,3	11904,3	4436,5	16989,8	107852,8	107924,2	
	%	0,1	0,8	0,2	4,4	20,8	22,7	20,2	11,0	4,1	15,7	99,9	100,0	6,4
LUBLIN	M	94,6	127,5	316,2	7597,9	21687,9	29370,8	20231,8	5056,9	2369,4	4679,8	91438,2	91532,8	
	%	0,1	0,1	0,3	8,3	23,7	32,2	22,1	5,5	2,6	5,1	99,9	100,0	5,5
ŁÓDŹ	M	93,5	346,2	423,0	6684,6	15177,1	18322,2	14287,2	5180,3	1494,4	5648,0	67563,0	67656,5	
	%	0,1	0,5	0,6	9,9	22,4	27,2	21,1	7,7	2,2	8,3	99,9	100,0	4,0
OLSZTYN	M	137,8	910,4	981,2	15786,7	41311,5	31350,2	27577,9	15099,6	8759,4	3537,3	145314,2	145452,0	
	%	0,1	0,6	0,7	10,9	28,3	21,6	19,0	10,4	6,0	2,4	99,9	100,0	8,7
PIŁA	M	74,2	433,2	411,1	7900,0	22522,2	18214,4	13413,4	5449,0	1906,5	1164,7	71414,5	71488,7	
	%	0,1	0,6	0,6	11,1	31,4	25,5	18,8	7,6	2,7	1,6	99,9	100,0	4,3
POZNAŃ	M	127,4	486,6	727,5	8580,1	23890,8	22821,0	16249,8	7538,7	5218,7	1589,3	87102,5	87229,9	
	%	0,1	0,6	0,8	9,8	27,5	26,2	18,6	8,6	6,0	1,8	99,9	100,0	5,2
RADOM	M	44,9	396,6	496,9	5319,8	16838,6	24274,1	15902,8	4638,1	1504,5	5514,4	74885,8	74930,7	
	%	0,1	0,5	0,7	7,1	22,5	32,3	21,2	6,2	2,0	7,4	99,9	100,0	4,5
SZCZECIN	M	409,2	1229,2	1171,5	20188,9	46686,6	38198,4	28084,9	12009,4	5664,5	4793,6	158027,0	158436,2	
	%	0,3	0,8	0,7	12,7	29,5	24,1	17,7	7,6	3,6	3,0	99,7	100,0	9,5
SZCZECINEK	M	1030,6	1007,2	520,5	14565,2	36559,8	28731,6	21935,4	12109,8	5680,4	3199,6	124309,5	125340,1	
	%	0,8	0,8	0,4	11,6	29,2	22,9	17,5	9,7	4,5	2,6	99,2	100,0	7,5
TORUŃ	M	496,0	634,9	686,0	8513,4	23703,5	24625,3	20945,7	11080,3	4412,8	2514,6	97116,5	97612,5	
	%	0,5	0,7	0,7	8,7	24,3	25,1	21,5	11,4	4,5	2,6	99,5	100,0	5,8
WARSZAWA	M	111,6	159,2	211,0	3633,9	12035,2	13615,4	7645,9	2330,1	737,4	1184,6	41552,7	41664,3	
	%	0,3	0,4	0,5	8,7	28,9	32,6	18,4	5,6	1,8	2,8	99,7	100,0	2,5
WROCLAW	M	232,8	925,3	687,0	13790,9	31777,4	26104,6	24995,3	13374,1	6777,9	7460,9	125893,4	126126,2	
	%	0,2	0,7	0,5	10,9	25,3	20,7	19,8	10,6	5,4	5,9	99,8	100,0	7,5
ZIELONA GÓRA	M	119,0	487,9	496,0	9988,3	30474,1	19929,7	13236,4	5609,6	2472,6	1598,9	84293,5	84412,5	
	%	0,1	0,6	0,6	11,8	36,2	23,6	15,7	6,6	2,9	1,9	99,9	100,0	5,0
RAZEM	M	3438,0	11371,3	9998,5	165187,2	441983,9	415925,3	326808,9	149195,5	74732,8	77538,7	1672742,1	1676180,1	
	%	0,2	0,7	0,6	9,9	26,3	24,8	19,5	8,9	4,5	4,6	99,8	100,0	100,0

Tabela 18. MIĄŻSZOŚCIOWA TABELA KLAS WIEKU WG WOJEWÓDZTW

Województwo	Miąższowość grubizny brutto w tys. m ³											Ogółem na gruntach leśnych	
	na gruntach leśnych niezales.	na gruntach leśnych zalesionych w klasach wieku											
		prze-stoje	I	II	III	IV	V	VI	VII i st.	KO,KDO BP	razem	tys. m ³	%
1	2	3	4	5	6	7	8	9	10	11	12	13	14
DOLNOŚLĄSKIE	M 234,0 % 0,2	970,4 0,7	739,0 0,6	14503,7 11,0	33931,8 25,5	27389,9 20,7	26135,0 19,8	13848,7 10,5	7022,0 5,3	7494,3 5,7	132034,8 99,8	132268,8 100,0	7,9
KUJAWSKO-POMORSKIE	M 483,4 % 0,6	562,6 0,7	636,5 0,7	7565,0 8,9	20628,1 24,3	21842,8 25,7	18114,6 21,3	9097,8 10,7	3731,3 4,4	2316,2 2,7	84494,9 99,4	84978,3 100,0	5,1
LUBELSKIE	M 153,6 % 0,2	135,2 0,2	270,0 0,4	6396,2 8,4	18261,1 24,0	24092,6 31,6	16284,4 21,4	4261,9 5,6	2082,5 2,7	4175,1 5,5	75959,0 99,8	76112,6 100,0	4,5
LUBUSKIE	M 391,4 % 0,3	917,9 0,6	889,8 0,6	17548,4 12,2	47961,9 33,3	34556,6 24,0	24536,0 17,1	9742,6 6,8	4284,2 3,0	3055,2 2,1	143492,6 99,7	143884,0 100,0	8,6
ŁÓDZKIE	M 79,0 % 0,1	318,0 0,5	396,5 0,7	5810,2 9,9	13507,7 22,9	15744,0 26,7	12601,5 21,4	4546,8 7,7	1299,2 2,2	4643,9 7,9	58867,8 99,9	58946,8 100,0	3,5
MAŁOPOLSKIE	M 12,0 % 0,1	684,2 1,3	152,6 0,3	2193,4 4,2	11643,9 22,5	13053,5 25,3	11224,7 21,7	5098,2 9,9	1975,2 3,8	5673,1 11,0	51698,8 100,0	51710,8 100,0	3,1
MAZOWIECKIE	M 74,3 % 0,1	287,9 0,3	550,7 0,6	8952,5 9,4	25592,8 26,8	29962,9 31,3	18998,9 19,9	5463,1 5,7	1726,1 1,8	3906,6 4,1	95441,5 99,9	95515,8 100,0	5,7
OPOLSKIE	M 42,3 % 0,1	502,2 0,9	557,8 1,1	5785,8 10,9	14259,9 26,9	11091,2 21,0	10898,0 20,6	4852,3 9,2	3322,6 6,3	1561,7 3,0	52831,5 99,9	52873,8 100,0	3,2
PODKARPACKIE	M 79,9 % 0,1	1025,2 0,8	332,8 0,3	6222,6 8,8	26976,1 21,0	31091,8 24,1	27067,1 21,0	13286,5 10,3	4845,1 3,8	17746,3 13,8	128593,5 99,9	128673,4 100,0	7,7
PODLASKIE	M 45,3 % 0,2	239,4 0,2	548,1 0,5	10311,3 10,3	25064,0 25,1	25900,8 26,2	19739,3 19,8	8000,8 8,0	7611,0 7,6	2311,7 2,3	99726,4 100,0	99771,7 100,0	6,0
POMORSKIE	M 290,0 % 0,2	907,7 0,7	561,4 0,4	13264,5 10,1	32766,7 25,1	30194,0 23,1	27513,3 21,1	14983,6 11,5	6197,2 4,7	4013,4 3,1	130401,8 99,8	130691,8 100,0	7,8
ŚLĄSKIE	M 57,1 % 0,1	1220,6 1,8	667,5 1,0	7123,9 10,6	13120,3 19,6	18095,0 26,9	13333,0 19,9	6871,1 10,3	3410,8 5,1	3126,7 4,7	66968,9 99,9	67026,0 100,0	4,0
ŚWIĘTOKRZYSKIE	M 37,1 % 0,1	335,1 0,6	364,9 0,7	3910,5 7,2	11957,1 22,0	17995,7 33,1	11251,8 20,7	3306,7 6,1	1051,8 1,9	4144,2 7,6	54317,8 99,9	54354,9 100,0	3,2
WARMIŃSKO-MAZURSKIE	M 339,1 % 0,2	1036,3 0,6	1147,4 0,6	18779,3 10,6	50942,8 28,9	36214,7 20,5	32645,1 18,5	18569,9 10,5	11689,0 6,6	5230,8 3,0	176255,3 99,8	176594,4 100,0	10,5
WIELKOPOLSKIE	M 209,0 % 0,2	675,2 0,5	977,2 0,7	13816,3 10,0	39847,8 28,6	37562,3 27,1	25630,7 18,5	11116,0 8,0	6432,2 4,6	2446,4 1,8	138504,1 99,8	138713,1 100,0	8,3
ZACHODNIO-POMORSKIE	M 910,5 % 0,5	1553,4 0,8	1206,3 0,7	23003,6 12,5	55521,9 30,1	41137,5 22,3	30835,5 16,8	16149,5 8,8	8052,6 4,4	5693,1 3,1	183153,4 99,5	184063,9 100,0	10,9
RAZEM	M 3438,0 % 0,2	11371,3 0,7	9998,5 0,6	165187,2 9,9	441983,9 26,3	415925,3 24,8	326808,9 19,5	149195,5 8,9	74732,8 4,5	77538,7 4,6	1672742,1 99,8	1676180,1 100,0	

Rysunek 10. ZASOBY DRZEWNE WG RDLP (w mln m³ GRUBIZNY BRUTTO)



3.3. Struktura powierzchniowa według gatunków panujących – tabela 19 (RDLP) oraz tabela 20 (województwa)

Drzewostany z panującymi gatunkami Św, Jd, Bk – wykazującymi wyższe zasobności niż drzewostany z panującymi So, Db, Brz – występują głównie w górach i na Pomorzu (RDLP Kraków – 55,7%, Krosno – 45,3%, Wrocław – 29,6%, Gdańsk – 17,1%, Katowice – 15,8%).

Bliski średniego w kraju (12,6%) łączny udział tych gatunków występuje w RDLP Szczecinek, Radom, i Białystok; w pozostałych RDLP udział ten jest znacznie niższy i waha się od 9,6% w RDLP Olsztyn do 0,7% w RDLP Warszawa.

Drzewostany o niższych zasobnościach, tj. z panującymi So, Db i Brz, występują głównie na terenach nizinnych i zajmują łącznie 82,4% ogólnej powierzchni Lasów Państwowych.

Tabela 19. STRUKTURA POWIERZCHNIOWA GATUNKÓW PANUJĄCYCH WG RDLP

RDLP	Powierzchnia w ha											Ogółem	
	gatunek panujący												
	SO, MD	ŚW	JD, DG	BK	DB, KL, JW WZ, JS	GB	BRZ	OL	TP, LP WB	OS	ha	%	
1	2	3	4	5	6	7	8	9	10	11	12	13	
BIAŁYSTOK	P 63,0	62235 10,9	15 0,1	568 0,1	43999 7,7	2744 0,5	51812 9,1	46798 8,2	164 0,5	2868 0,5	571645 100,0	8,1	
GDAŃSK	P 69,5	11205 3,9	194 0,1	37100 13,1	15062 5,3	381 0,1	14943 5,3	6962 2,5	390 0,1	410 0,1	283800 100,0	4,0	
KATOWICE	P 66,2	55748 9,4	6593 1,1	31411 5,3	45613 7,7	1021 0,2	38015 6,4	19835 3,3	883 0,1	1547 0,3	593514 100,0	8,4	
KRAKÓW	P 32,6	15062 9,0	34034 20,3	44191 26,4	12124 7,2	761 0,5	2303 1,4	3934 2,3	285 0,2	213 0,1	167577 100,0	2,4	
KROSNO	P 38,5	14269 3,6	67153 16,8	99195 24,9	21672 5,4	5197 1,3	9126 2,3	27679 6,9	520 0,1	779 0,2	398818 100,0	5,6	
LUBLIN	P 69,0	1688 0,4	5021 1,3	6357 1,6	52300 13,3	3073 0,8	26250 6,7	23227 5,9	2034 0,5	1990 0,5	391961 100,0	5,6	
ŁÓDŹ	P 84,4	814 0,3	1057 0,4	1124 0,4	16556 5,9	385 0,1	11861 4,2	11275 4,0	427 0,2	292 0,1	282238 100,0	4,0	
OLSZTYN	P 65,9	31572 5,6	52 0,1	22723 4,0	49176 8,7	1460 0,3	53188 9,4	32063 5,7	220 0,4	2520 0,4	566084 100,0	8,0	
PIŁA	P 86,9	3808 1,1	89 0,1	4545 1,3	13788 4,1	209 0,1	13122 3,9	8273 2,5	292 0,1	115 0,1	337610 100,0	4,8	
POZNAŃ	P 77,0	3518 0,9	361 0,1	2916 0,7	48076 11,8	653 0,2	18551 4,6	17364 4,3	1219 0,3	358 0,1	407141 100,0	5,8	
RADOM	P 73,3	1607 0,5	27435 8,9	9178 3,0	19632 6,4	940 0,3	11289 3,7	11420 3,7	285 0,1	413 0,1	308350 100,0	4,4	
SZCZECIN	P 76,9	11167 1,8	777 0,1	31638 5,0	34907 5,5	535 0,1	32365 5,1	33984 5,3	882 0,1	424 0,1	635363 100,0	8,9	
SZCZECINEK	P 72,5	24185 4,3	444 0,1	46638 8,2	23747 4,2	502 0,1	42650 7,5	17243 3,0	174 0,1	393 0,1	565786 100,0	8,0	
TORUŃ	P 86,7	2035 0,5	86 0,1	3476 0,8	22298 5,3	723 0,2	14544 3,5	11724 2,8	497 0,1	403 0,1	421201 100,0	6,0	
WARSZAWA	P 79,7	864 0,5	155 0,1	175 0,1	13887 7,7	226 0,1	10500 5,8	10069 5,6	126 0,1	492 0,3	181234 100,0	2,6	
WROCLAW	P 47,5	135306 25,8	550 0,1	19544 3,7	67865 13,0	521 0,1	31977 6,1	16449 3,1	747 0,1	2437 0,5	523876 100,0	7,4	
ZIELONA GÓRA	P 86,3	2906 0,7	274 0,1	3864 0,9	19771 4,7	232 0,1	19514 4,6	10252 2,4	333 0,1	550 0,1	423679 100,0	6,0	
RAZEM	P 69,3	377989 5,4	144290 2,0	364643 5,2	520473 7,4	19563 0,3	402010 5,7	308551 4,4	9478 0,1	16204 0,2	7059877 100,0	100,0	

Tabela 20. STRUKTURA POWIERZCHNIOWA GATUNKÓW PANUJĄCYCH WG WOJEWÓDZTWA

Województwo	Powierzchnia w ha											Ogółem	
	gatunek panujący												
	SO, MD	ŚW	JD, DG	BK	DB, KL, JW WZ, JS	GB	BRZ	OL	TP, LP WB	OS	ha	%	
1	2	3	4	5	6	7	8	9	10	11	12	13	
DOLNOŚLĄSKIE	P 48,8	135592 24,7	577 0,1	19643 3,6	70445 12,8	535 0,1	32702 6,0	17940 3,3	877 0,2	2468 0,4	549110 100,0	7,8	
KUJAWSKO- -POMORSKIE	P 85,8	1801 0,5	82 0,1	2765 0,8	21718 5,9	667 0,2	13005 3,5	11296 3,1	508 0,1	366 0,1	366665 100,0	5,2	
LUBELSKIE	P 66,5	1304 0,4	3413 1,1	5873 1,8	47787 14,8	2870 0,9	22332 6,9	20646 6,4	2002 0,6	1916 0,6	322945 100,0	4,6	
LUBUSKIE	P 86,9	3851 0,6	415 0,1	10107 1,5	28921 4,3	435 0,1	26196 3,9	16284 2,4	476 0,1	627 0,1	665597 100,0	9,4	
ŁÓDZKIE	P 85,7	654 0,3	1144 0,5	1077 0,4	12578 5,1	255 0,1	10044 4,1	8805 3,6	345 0,1	234 0,1	245851 100,0	3,5	
MAŁOPOLSKIE	P 34,0	19546 9,8	36759 18,5	50186 25,3	13441 6,8	806 0,4	5753 2,9	4022 2,0	320 0,2	256 0,1	198725 100,0	2,8	
MAZOWIECKIE	P 80,1	2156 0,5	4299 1,0	706 0,2	29833 7,2	673 0,2	22039 5,3	21615 5,2	261 0,1	843 0,2	416155 100,0	5,9	
OPOLSKIE	P 75,7	6162 2,7	245 0,1	3825 1,7	21715 9,4	598 0,3	12809 5,5	9226 4,0	484 0,2	929 0,4	231250 100,0	3,3	
PODKARPACKIE	P 45,6	14730 3,0	69697 14,4	102760 21,2	25814 5,3	5455 1,1	13120 2,7	31063 6,4	553 0,1	856 0,2	485590 100,0	6,9	
PODLASKIE	P 65,5	37422 9,9	13 0,1	97 0,1	28295 7,5	1893 0,5	30380 8,0	30944 8,2	103 0,4	1633 0,4	379291 100,0	5,4	
POMORSKIE	P 76,2	19047 3,3	342 0,1	52253 9,2	21597 3,8	521 0,1	29411 5,2	11027 1,9	354 0,1	432 0,1	570754 100,0	8,1	
ŚLĄSKIE	P 60,8	45023 14,9	2792 0,9	18510 6,1	21341 7,1	325 0,1	20968 6,9	8845 2,9	357 0,1	546 0,2	301892 100,0	4,3	
ŚWIĘTOKRZYSKIE	P 72,2	1252 0,6	23132 10,3	8827 3,9	12463 5,6	680 0,3	7281 3,3	7982 3,6	260 0,1	231 0,1	223750 100,0	3,2	
WARMIŃSKO- -MAZURSKIE	P 60,8	55961 8,2	55 0,1	25752 3,8	62839 9,3	2330 0,3	71101 10,5	44036 6,5	394 0,1	3732 0,5	678829 100,0	9,6	
WIELKOPOLSKIE	P 81,0	6379 1,0	388 0,1	6333 1,0	57235 8,7	835 0,1	28092 4,3	23276 3,5	1322 0,2	410 0,1	660385 100,0	9,4	
ZACHODNIO- POMORSKIE	P 70,1	27109 3,6	937 0,1	55929 7,3	44451 5,8	685 0,1	56777 7,4	41544 5,4	862 0,1	725 0,1	763088 100,0	10,6	
RAZEM	P 69,3	377989 5,4	144290 2,0	364643 5,2	520473 7,4	19563 0,3	402010 5,7	308551 4,4	9478 0,1	16204 0,2	7059877 100,0	100,0	

3.4. Struktura mięszościowa według gatunków panujących – tabela 21 (RDLP) oraz tabela 22 (województwa)

Struktura mięszościowa według gatunków panujących odpowiada w przybliżeniu strukturze powierzchniowej, przedstawionej w tabelach 19 i 20 z wyraźniejszą jeszcze przewagą udziału Św, Jd i Bk w RDLP Kraków, Krosno i Wrocław.

Tabela 21. STRUKTURA MIĄSZOŚCIOWA GATUNKÓW PANUJĄCYCH WG RDLP

RDLP	Mięszość grubizny brutto w tys. m ³											Ogółem	
	gatunek panujący												
	SO, MD	ŚW	JD, DG	BK	DB, KL, JW WZ, JS	GB	BRZ	OL	TP, LP WB	OS	tys. m ³	%	
1	2	3	4	5	6	7	8	9	10	11	12	13	
BIALYSTOK	M %	98695,8 66,9	16894,2 11,4	0,5	6,6	9109,0 6,2	647,3 0,4	10090,4 6,8	11518,8 7,8	63,0 0,5	802,5 0,5	147828,1 100,0	8,8
GDAŃSK	M %	48124,2 69,8	3263,7 4,7	67,6 0,1	9989,6 14,4	3042,5 4,4	96,5 0,1	2989,3 4,3	1374,1 2,0	98,5 0,1	96,4 0,1	69142,4 100,0	4,1
KATOWICE	M %	85284,0 64,2	17803,9 13,4	2245,7 1,7	8021,1 6,0	9084,8 6,8	246,4 0,2	5624,9 4,2	4053,7 3,0	241,8 0,2	398,0 0,3	133004,3 100,0	7,9
KRAKÓW	M %	14634,9 31,5	3802,7 8,2	10451,0 22,5	12980,4 28,0	2971,5 6,4	180,0 0,4	496,8 1,1	750,6 1,6	54,9 0,1	75,9 0,2	46398,7 100,0	2,8
KROSNO	M %	37834,6 34,9	2652,9 2,5	22962,3 21,3	32473,3 30,1	4667,6 4,3	1143,3 1,1	1730,7 1,6	4290,8 4,0	69,5 0,1	99,2 0,1	107924,2 100,0	6,4
LUBLIN	M %	67508,2 73,9	175,8 0,2	1285,1 1,4	1686,7 1,8	10251,2 11,2	647,2 0,7	4690,3 5,1	4582,4 5,0	319,5 0,3	386,4 0,4	91532,8 100,0	5,5
ŁÓDŹ	M %	58292,3 86,1	160,5 0,2	346,6 0,5	253,2 0,4	3698,9 5,5	92,6 0,1	2090,2 3,1	2555,8 3,8	104,0 0,2	62,4 0,1	67656,5 100,0	4,0
OLSZTYN	M %	104827,0 72,0	6199,2 4,3	14,0	5982,0 4,1	9088,5 6,2	409,2 0,3	11424,4 7,9	6777,4 4,7	33,1	697,2 0,5	145452,0 100,0	8,7
PIŁA	M %	63546,2 89,0	520,4 0,7	24,2	868,7 1,2	2872,5 4,0	43,1 0,1	1965,9 2,7	1577,0 2,2	47,0 0,1	23,7	71488,7 100,0	4,3
POZNAŃ	M %	68918,1 79,0	475,1 0,5	81,4 0,1	444,9 0,5	10944,5 12,5	138,2 0,2	2683,4 3,1	3216,1 3,7	248,6 0,3	79,6 0,1	87229,9 100,0	5,2
RADOM	M %	55974,3 74,7	290,1 0,4	7399,5 9,9	2313,3 3,1	4148,2 5,5	176,4 0,2	1937,3 2,6	2560,2 3,4	54,6 0,1	76,8 0,1	74930,7 100,0	4,5
SZCZECIN	M %	123824,9 78,1	2664,9 1,7	317,8 0,2	7759,5 4,9	8962,8 5,7	135,1 0,1	6050,5 3,8	8456,9 5,3	173,1 0,1	90,7 0,1	158436,2 100,0	9,5
SZCZECINEK	M %	92952,7 74,1	5983,1 4,8	124,9 0,1	10056,5 8,0	4810,1 3,8	126,7 0,1	7585,8 6,1	3584,7 2,9	43,2	72,4 0,1	125340,1 100,0	7,5
TORUŃ	M %	86910,6 89,2	380,3 0,4	17,6	722,9 0,7	4691,4 4,8	220,1 0,2	2068,5 2,1	2386,9 2,4	103,6 0,1	110,6 0,1	97612,5 100,0	5,8
WARSZAWA	M %	34542,9 82,9	157,6 0,4	42,1 0,1	1,5	2744,7 6,6	52,4 0,1	1699,5 4,1	2307,7 5,5	30,6 0,1	85,3 0,2	41664,3 100,0	2,5
WROCLAW	M %	54316,4 43,1	40774,9 32,3	153,3 0,1	4536,5 3,6	16688,2 13,2	122,0 0,1	5119,6 4,1	3626,2 2,9	154,6 0,1	634,5 0,5	126126,2 100,0	7,5
ZIELONA GÓRA	M %	74613,7 88,2	474,5 0,6	55,1 0,1	471,6 0,6	3902,2 4,6	39,6	2600,7 3,1	2071,3 2,5	56,9 0,1	126,9 0,2	84412,5 100,0	5,0
RAZEM	M %	1170800,8 69,9	102673,8 6,1	45588,7 2,7	98568,3 5,9	111678,6 6,7	4516,1 0,3	70848,2 4,2	65690,6 3,9	1896,5 0,1	3918,5 0,2	1676180,1 100,0	100,0

Tabela 22. STRUKTURA MIĄSZOŚCIOWA GATUNKÓW PANUJĄCYCH WG WOJEWÓDZTW

Województwo	Mięszość grubizny brutto w tys. m ³											Ogółem	
	gatunek panujący												
	SO, MD	ŚW	JD, DG	BK	DB, KL, JW WZ, JS	GB	BRZ	OL	TP, LP WB	OS	ha	%	
1	2	3	4	5	6	7	8	9	10	11	12	13	
DOLNOŚLĄSKIE	M %	59346,2 44,8	40805,7 30,9	160,2 0,1	4556,3 3,4	17281,8 13,1	125,5 0,1	5259,2 4,0	3906,4 3,0	188,6 0,1	638,9 0,5	132268,8 100,0	7,9
KUJAWSKO- -POMORSKIE	M %	74882,0 88,2	342,9 0,4	16,6	563,3 0,7	4552,2 5,4	197,6 0,2	1905,3 2,2	2311,6 2,7	108,7 0,1	98,1 0,1	84978,3 100,0	5,1
LUBELSKIE	M %	54575,2 71,7	145,6 0,2	935,1 1,2	1594,4 2,1	9301,8 12,2	612,5 0,8	4078,3 5,4	4182,2 5,5	315,3 0,4	372,2 0,5	76112,6 100,0	4,5
LUBUSKIE	M %	127220,2 88,3	680,8 0,5	104,2 0,1	1861,5 1,3	6350,5 4,4	95,6 0,1	3766,9 2,6	3575,5 2,5	82,3 0,1	146,5 0,1	143884,0 100,0	8,6
ŁÓDZKIE	M %	51442,9 87,3	111,9 0,2	361,2 0,6	247,9 0,4	2962,0 5,0	59,0 0,1	1702,3 2,9	1948,6 3,3	61,7 0,1	49,3 0,1	58946,8 100,0	3,5
MAŁOPOLSKIE	M %	15733,9 30,5	5117,7 9,9	11451,4 22,1	14334,1 27,7	3155,1 6,1	195,8 0,4	851,1 1,6	728,8 1,4	60,1 0,1	82,8 0,2	51710,8 100,0	3,1
MAZOWIECKIE	M %	78992,5 82,8	377,0 0,4	991,4 1,0	87,4 0,1	6038,5 6,3	134,3 0,1	3660,5 3,8	4997,9 5,2	80,1 0,1	156,2 0,2	95515,8 100,0	5,7
OPOLSKIE	M %	41286,4 78,1	1473,3 2,8	65,2 0,1	650,2 1,2	4936,0 9,3	142,7 0,3	1898,8 3,6	1991,6 3,8	159,5 0,3	270,1 0,5	52873,8 100,0	3,2
PODKARPACKIE	M %	54418,8 42,3	2699,9 2,1	23661,4 18,4	33733,1 26,2	5492,8 4,3	1191,0 0,9	2340,4 1,8	4948,4 3,8	74,2 0,1	113,4 0,1	128673,4 100,0	7,7
PODLASKIE	M %	68022,6 68,2	10656,8 10,7	0,3	1,4	6107,2 6,1	484,1 0,5	5897,9 5,9	8166,4 8,2	42,8	392,2 0,4	99771,7 100,0	6,0
POMORSKIE	M %	101016,7 77,2	5059,4 3,9	108,1 0,1	12803,2 9,8	4217,5 3,2	124,4 0,1	5103,5 3,9	2065,0 1,6	90,2 0,1	103,8 0,1	130691,8 100,0	7,8
ŚLĄSKIE	M %	37471,0 55,9	15005,7 22,4	865,7 1,3	4847,2 7,2	3634,1 5,4	76,4 0,1	3213,8 4,8	1721,1 2,6	75,5 0,1	115,5 0,2	67026,0 100,0	4,0
ŚWIĘTOKRZYSKIE	M %	39632,0 72,9	233,2 0,4	6409,4 11,8	2242,0 4,1	2593,3 4,8	135,8 0,2	1281,8 2,4	1733,2 3,2	49,9 0,1	44,3 0,1	54354,9 100,0	3,2
WARMIŃSKO- -MAZURSKIE	M %	119500,8 67,8	12378,7 7,0	14,2	6754,9 3,8	11772,5 6,7	593,0 0,3	15198,8 8,6	9198,2 5,2	79,8	1103,5 0,6	176594,4 100,0	10,5
WIELKOPOLSKIE	M %	115060,9 82,8	840,2 0,6	90,9 0,1	1082,1 0,8	12788,1 9,2	174,1 0,1	3959,6 2,9	4373,0 3,2	253,1 0,2	91,1 0,1	138713,1 100,0	8,3
ZACHODNIO- -POMORSKIE	M %	132198,7 71,8	6745,0 3,7	353,4 0,2	13209,3 7,2	10495,2 5,7	174,3 0,1	10730,0 5,8	9842,7 5,3	174,7 0,1	140,6 0,1	184063,9 100,0	10,9
RAZEM	M %	1170800,8 69,9	102673,8 6,1	45588,7 2,7	98568,3 5,9	111678,6 6,7	4516,1 0,3	70848,2 4,2	65690,6 3,9	1896,5 0,1	3918,5 0,2	1676180,1 100,0	100,0

3.5. Niektóre cechy taksacyjne drzewostanów według RDLP – tabela 8

3.5.1. Przekiętny wiek

Przekiętny wiek drzewostanów w poszczególnych RDLP waha się od 54 do 73 lat. Najwyższym przekiętnym wiekiem charakteryzuj się drzewostany w RDLP Kraków – 73 lata, Krosno – 72 lata, Gdańsk – 65 lat i Radom – 64 lata, natomiast najniższym: 54 lata – RDLP Zielona Góra, 55 lat – RDLP Piła oraz 57 lat – RDLP Szczecin i Szczecinek.

W pozostałych RDLP przekiętny wiek drzewostanów kształtuje się w granicach 57–63 lat, a więc jest zbliżony do przekiętnego w kraju (60 lat).

3.5.2. Przekiętna zasobność

Najwyższ przekiętn zasobność na 1 ha powierzchni leśnej zalesionej wykazuj drzewostany w RDLP o stosunkowo większym udziale takich gatunków jak Św, Jd i Bk, tj. w RDLP Kraków – 275 m³/ha, RDLP Krosno – 271 m³/ha, RDLP Białystok – 267 m³/ha, RDLP Olsztyn 262 – m³/ha oraz RDLP Szczecin – 254 m³/ha.

Zasobność na gruntach leśnych zalesionych, wyższ od przekiętnej w Lasach Państwowych, która wynosi 240 m³/ha, wykazuj takżę drzewostany w RDLP Gdańsk – 247 m³/ha, Wrocław – 246 m³/ha, Radom – 245 m³/ha. Najniższ natomiast zasobności odznaczaj się drzewostany RDLP Zielona Góra – 206 m³/ha, Piła – 217 m³/ha i Poznań – 221 m³/ha.

Przekiętn zasobność w Lasach Państwowych według RDLP przedstawiono dodatkowo na rysunku 11.

Tabela 8. PRZEKIĘTNY WIEK I ZASOBNOŚĆ WG RDLP

RDLP	Przekiętny wiek	Przekiętna zasobność grubizny brutto
	lat	m ³ /ha
1	2	3
BIAŁYSTOK	61	267
GDAŃSK	64	247
KATOWICE	59	228
KRAKÓW	73	275
KROSNO	72	271
LUBLIN	63	237
ŁÓDŹ	63	242
OLSZTYN	59	262
PIŁA	55	217
POZNAŃ	59	221
RADOM	65	245
SZCZECIN	57	254
SZCZECINEK	57	225
TORUŃ	61	235
WARSZAWA	59	233
WROCLAW	62	246
ZIELONA GÓRA	54	206
Razem LP	60	240

3.6. Podział lasu na kategorie ochronności

Podział powierzchni leśnej na lasy gospodarcze i ochronne (według wiodcych kategorii ochronności) w układcie RDLP przedstawia tabela 23, a strukturę miąższościow – tabela 25; odpowiednio podział taki w układcie województw przedstawiono w tabelach 24 i 26. Dodatkowo łączny udział lasów ochronnych przedstawiono na rysunku 12.

Najwięcej lasów ochronnych wyodrębniono w terenach górskich, co w sposób naturalny wiążę się z cha-

rakterem tych obszarów (lasy wodochronne, glebochronne, uzdrowiskowe) oraz tam, gdzie znajduje się dużo lasów bdcych pod wplywem ujemnego oddziaływania przemysłu. Największy udział lasów ochronnych notuje się w południowych RDLP, tj. Kraków – 90,3%, Krosno – 84,4%, Katowice – 80,1% i Wrocław – 67,8%.

Najmniej lasów ochronnych wyodrębniono w RDLP: Olsztyn – 16,1%, Piła – 27,5%, Szczecinek – 30,1%, Białystok – 31,2% i Szczecin – 32,9%, przy średniej krajowej – 46,7%.

Rysunek 11. PRZEKIĘTNA ZASOBNOŚĆ DRZEWOSTANÓW WG RDLP

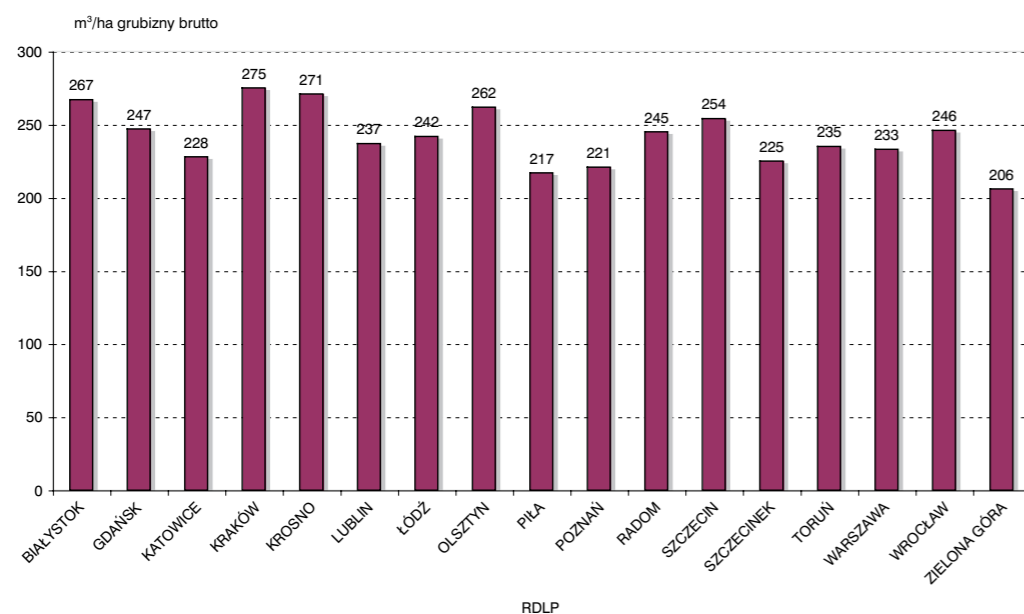


Tabela 23. STRUKTURA POWIERZCHNIOWA KATEGORII OCHRONNOŚCI WG RDLP

RDLP	Rezerwy ha	Lasy ochronne w ha										Lasy pozostale		Ogółem		
		3	4	5	6	7	8	9	10	11	12	13	Lasy pozostale		Ogółem	
													ha	%	ha	%
1	2	3	4	5	6	7	8	9	10	11	12	13	14	15	16	
P	17965	4007	79809	4895	6464	4895	2005	16203	30698	16198	17582	177861	375819	571645	8,1	
%	3,1	0,7	14,0	0,9	1,1	0,9	0,4	2,8	5,4	2,8	3,1	31,2	65,7	100,0		
P	3354	21733	36368	2432	842	2432	729	2150	48219	315	1495	114283	166163	283800	4,0	
%	1,2	7,7	12,8	0,3	0,3	0,9	0,3	0,8	17,0	0,1	0,5	40,4	58,4	100,0		
P	4061	19782	125073	270710	944	3955	1159	1464	43049	3243	6083	475462	113991	593514	8,4	
%	0,7	3,3	21,1	45,6	0,2	0,7	0,2	0,2	7,3	0,5	1,0	80,1	19,2	100,0		
P	2425	36820	78708	2622	29	2859	899	2406	14988	11712	401	151444	13708	167577	2,4	
%	1,4	22,0	47,0	1,6	0,1	1,7	0,5	1,4	8,9	7,0	0,2	90,3	8,3	100,0		
P	8230	26347	240624	39207	5792	1339	615	4902	15626	2374	101	336927	53661	398818	5,6	
%	2,1	6,6	60,3	9,8	1,5	0,3	0,2	1,2	3,9	0,6	0,1	84,4	13,5	100,0		
P	7730	14199	81235	6323	9285	2020	410	4238	38242	586	16795	173333	210898	391961	5,6	
%	2,0	3,6	20,7	1,6	2,4	0,5	0,1	1,1	9,8	0,1	4,3	44,2	53,8	100,0		
P	4899	8690	32505	48918	2160	2636	200	1123	50772	116	2195	149315	128024	282238	4,0	
%	1,7	3,1	11,5	17,3	0,8	0,9	0,1	0,4	18,0	0,1	0,8	52,9	45,4	100,0		
P	8870	11740	52236	378	378	3588	1401	3340	18435	133	91251	91251	465963	566084	8,0	
%	1,6	2,1	9,2	0,1	0,1	0,6	0,2	0,6	3,3	0,2	16,1	16,1	82,3	100,0		
P	1483	23135	26081	250	250	1659	286	2423	31197	55	7875	92961	243166	337610	4,8	
%	0,4	6,9	7,7	0,1	0,1	0,5	0,1	0,7	9,2	0,3	2,3	27,5	72,1	100,0		
P	1675	13153	136328	14521	14728	3953	761	4154	42541	356	2562	233057	172409	407141	5,8	
%	0,4	3,2	33,5	3,6	3,6	1,0	0,2	1,0	10,4	0,1	0,6	57,2	42,4	100,0		
P	4176	10213	83295	24822	1826	601	904	2507	55596	1034	413	181211	122963	308350	4,4	
%	1,4	3,3	27,0	8,0	0,6	0,2	0,3	0,8	18,0	0,3	0,1	58,6	40,0	100,0		
P	4037	21858	91685	3788	3788	3156	1400	14326	59640	13383	21	209236	422090	635363	8,9	
%	0,6	3,4	14,4	0,6	0,6	0,5	0,2	2,3	9,4	2,1	32,9	66,5	66,5	100,0		
P	1979	7129	80046	357	357	2925	858	5637	36461	5521	30837	169771	394036	565786	8,0	
%	0,3	1,3	14,1	0,1	0,1	0,5	0,2	1,0	6,4	1,0	5,5	30,1	69,6	100,0		
P	5707	51001	56501	7275	632	1970	684	2158	65739	1041	629	187630	227864	421201	6,0	
%	1,4	12,1	13,4	1,7	0,2	0,5	0,2	0,5	15,6	0,2	0,1	44,5	54,1	100,0		
P	4374	8686	26005	139	139	597	293	1116	20559	9789	9789	67184	109676	181234	2,6	
%	2,4	4,8	14,3	0,1	0,1	0,3	0,2	0,6	11,3	5,4	5,4	37,0	60,6	100,0		
P	3372	36480	164455	47879	2816	3882	830	6199	52866	19538	20518	355463	165041	523876	7,4	
%	0,6	7,0	31,4	9,1	0,5	0,7	0,2	1,2	10,1	3,7	3,9	67,8	31,6	100,0		
P	892	9605	75814	6491	282	4002	252	878	28301	272	6852	132749	290038	423679	6,0	
%	0,2	2,3	17,9	1,5	0,1	0,9	0,1	0,2	6,7	0,1	1,6	31,4	68,4	100,0		
RAZEM	85229	324578	1466768	468768	50712	46469	13686	75224	652929	62361	137643	3299138	3675510	7059877	100,0	
%	1,2	4,6	20,8	6,6	0,7	0,7	0,2	1,1	9,2	0,9	1,9	46,7	52,1	100,0		

Tabela 24. STRUKTURA POWIERZCHNIOWA KATEGORII OCHRONNOŚCI WG WOJEWÓDZTW

Województwo	Rezerwy ha	Lasy ochronne w ha										Lasy pozostale		Ogółem		
		3	4	5	6	7	8	9	10	11	12	13	Lasy pozostale		Ogółem	
													ha	%	ha	%
1	2	3	4	5	6	7	8	9	10	11	12	13	14	15	16	
P	3384	36507	171465	47662	2828	4499	876	6288	53001	19538	19209	361873	183853	549110	7,8	
%	0,6	6,6	31,2	8,7	0,5	0,8	0,2	1,1	9,7	3,6	3,5	65,9	33,5	100,0		
P	5422	44180	51041	10071	583	1664	428	2036	66335	1041	629	178008	183235	366665	5,2	
%	1,5	12,0	13,9	2,7	0,2	0,5	0,1	0,6	18,1	0,3	0,2	48,6	49,9	100,0		
P	8240	12834	65587	6323	9146	1446	379	4153	20659	586	5807	126920	187785	322945	4,6	
%	2,6	4,0	20,3	2,0	2,8	0,4	0,1	1,3	6,4	0,2	1,8	39,3	58,1	100,0		
P	1805	13606	93785	10585	583	5649	921	5276	56643	272	20667	207987	455805	665597	9,4	
%	0,3	2,0	14,1	1,6	0,1	0,8	0,1	0,8	8,5	0,1	3,1	31,1	68,6	100,0		
P	3264	4994	29750	41862	2171	2582	203	1252	41689	116	2047	126666	115921	245851	3,5	
%	1,3	2,0	12,1	17,0	0,9	1,1	0,1	0,5	17,0	0,8	0,8	51,5	47,2	100,0		
P	2609	39805	85036	25409	29	2910	878	2406	15279	11712	451	183915	12201	198725	2,8	
%	1,3	20,0	42,8	12,8	0,1	1,5	0,4	1,2	7,7	5,9	0,2	92,5	6,2	100,0		
P	8480	17744	54700	19465	753	1647	529	2146	44864	5872	5872	147720	259955	416155	5,9	
%	2,0	4,3	13,1	4,7	0,2	0,4	0,1	0,5	10,8	1,4	1,4	35,5	62,5	100,0		
P	611	1259	59350	66629	254	883	88	781	16348	3949	1,7	149541	81098	231250	3,3	
%	0,3	0,5	25,7	28,8	0,1	0,4	0,3	0,3	7,1	1,7	0,0	64,6	35,1	100,0		
P	8750	30619	261931	39207	5792	1913	651	4987	33672	2374	15587	396733	80107	485590	6,9	
%	1,8	6,3	53,9	8,1	1,2	0,4	0,1	1,0	6,9	0,5	3,2	81,6	16,6	100,0		
P	13143	3029	49592	177580	690	3493	1225	8568	22890	15685	5498	115330	250818	379291	5,4	
%	3,5	0,8	13,1	58,8	0,2	0,9	0,3	2,3	6,0	4,1	1,4	30,3	66,2	100,0		
P	3847	28489	80808	14508	1238	3828	1323	4555	56600	1630	4378	182849	384058	570754	8,1	
%	0,7	5,0	14,2	6,5	0,6	0,2	0,2	0,8	9,9	0,3	0,8	32,1	67,2	100,0		
P	3199	11611	49671	177580	690	3316	1074	616	24515	3243	2069	274385	24308	301892	4,3	
%	1,1	3,8	16,5	58,8	0,2	1,1	0,4	0,2	8,1	1,1	0,7	90,9	8,0	100,0		
P	1895	9157	71305	14508	1352	87	772	1605	45128	1034	4378	144948	76907	223750	3,2	
%	0,8	4,1	31,9	6,5	0,6	0,2	0,3	0,7	20,2	0,5	0,8	64,8	34,4	100,0		
P	13181	13194	76832	1496	1496	4523	2100	10930	28777	513	12237	150602	515046	678829	9,6	
%	1,9	1,9	11,3	0,2	0,2	0,7	0,3	1,6	4,2	0,1	1,8	22,1	76,0	100,0		
P	2157	37499	152427	9467	14797	4430	1119	5876	72400	411	8157	306583	351645	660385	9,4	
%	0,3	5,7	23,1	1,4	2,2	0,7	0,2	0,9	11,0	0,1	1,2	46,5	53,2	100,0		
P	5242	20051	113488	3650	3650	3599	1120	13749	54129	4206	31086	245078	512768	763088	10,6	
%	0,7	2,6	14,9	0,5	0,5	0,5	0,1	1,8	7,1	0,6	4,1	32,2	67,1	100,0		
RAZEM	85229	324578	1466768	468768	50712	46469	13686	75224	652929	62361	137643	3299138	3675510	7059877	100,0	
%	1,2	4,6	20,8	6,6	0,7	0,7	0,2	1,1	9,2	0,9	1,9	46,7	52,1			

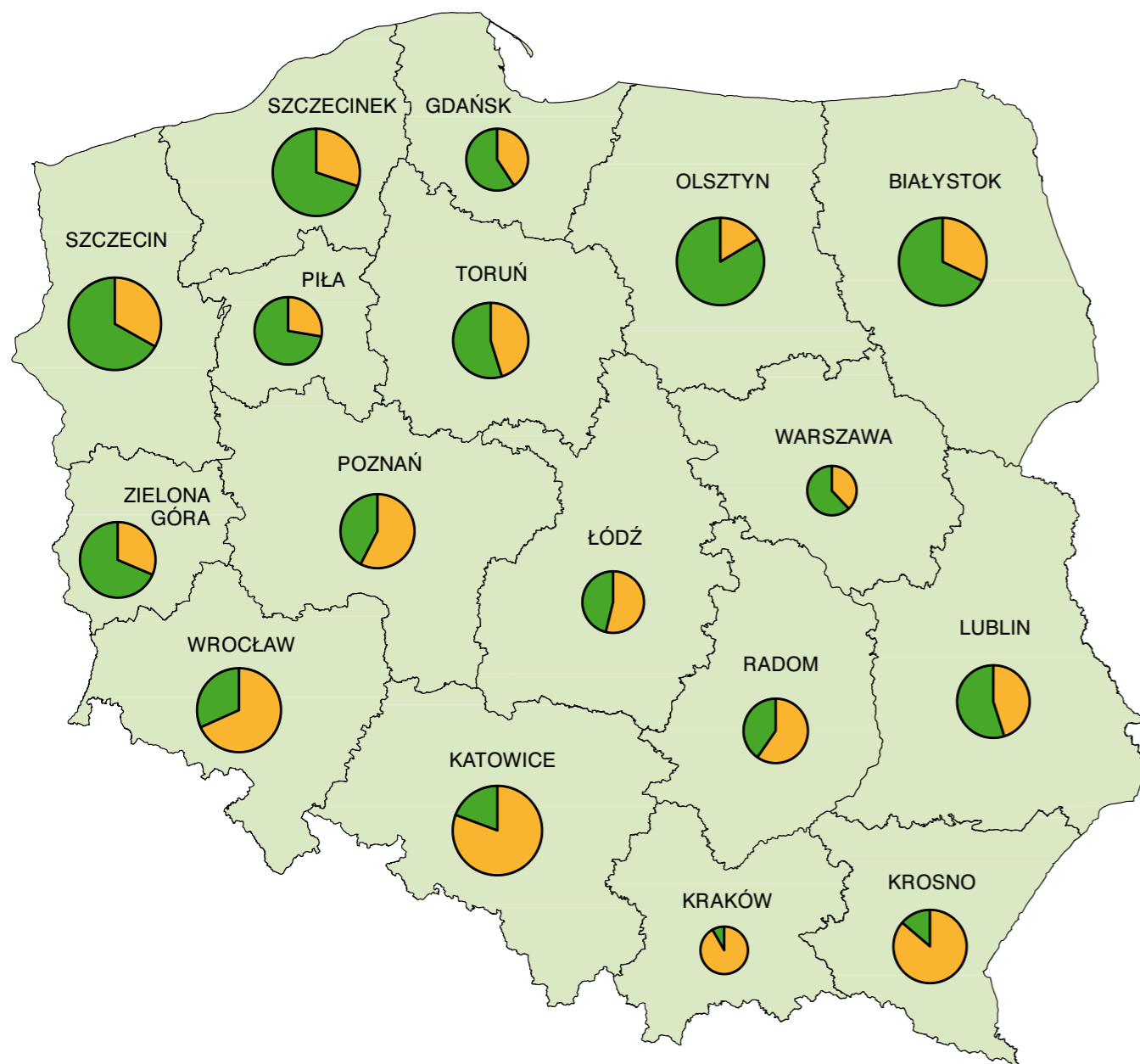
Tabela 25. STRUKTURA MIAŻSZOŚCIOWA KATEGORII OCHRONNOŚCI WG RDLP

RDLP	Rezerwy tys. m³	Lasy ochronne w tys. m³										Lasy pozostate		Ogółem	
		glebo- chronne	wodo- chronne	uszk. przez przemysł	cenne przyr.	na starych pow. badaw- czych	nasienne	ostoję zwierząt chronio- nych	podmiej- skie	uzdrowi- skowe	obronne	razem	tys. m³	%	tys. m³
1	2	3	4	5	6	7	8	9	10	11	12	13	14	15	16
M	5590,1	1049,6	18645,3	2237,5	1307,9	805,0	4440,0	8861,2	5116,8	4328,9	46792,2	95445,8	147828,1	8,8	
%	3,8	0,7	12,6	1,5	0,9	0,5	3,0	6,0	3,5	2,9	31,6	64,6	100,0		
M	848,5	5540,2	8152,0	224,9	644,3	279,3	557,8	14074,1	84,5	371,0	29928,1	38365,8	69142,4	4,1	
%	1,2	8,0	11,8	0,3	0,9	0,4	0,8	20,4	0,1	0,5	43,2	55,6	100,0		
M	1391,4	5914,9	31425,7	265,4	1152,9	636,7	395,4	8968,9	480,9	1229,7	107217,3	24395,6	133004,3	7,9	
%	1,0	4,4	23,6	42,7	0,9	0,5	0,3	6,7	0,4	0,9	80,6	18,4	100,0		
M	840,4	10293,4	21133,4	642,2	9,1	827,3	394,6	4123,2	2650,2	96,8	40816,7	4741,6	46398,7	2,8	
%	1,8	22,2	45,5	1,4	1,8	0,9	1,4	8,9	5,7	0,2	88,0	10,2	100,0		
M	2582,6	7809,8	66904,7	1793,6	450,8	226,0	1299,6	4073,8	625,8	28,8	91822,8	13518,8	107924,2	6,4	
%	2,4	7,2	62,0	1,7	0,4	0,2	1,2	3,8	0,6	0,1	85,1	12,5	100,0		
M	2260,7	3561,0	18377,6	1331,1	2661,9	549,7	1086,0	8991,9	190,5	3702,6	40588,0	48684,1	91532,8	5,5	
%	2,5	3,9	20,1	1,5	2,9	0,6	1,2	9,8	0,2	4,0	44,3	53,2	100,0		
M	1611,5	1678,0	7604,2	552,3	676,6	58,8	292,5	12782,6	27,6	499,7	36396,7	29648,3	67656,5	4,0	
%	2,4	2,5	11,2	18,1	0,8	1,0	0,4	18,9	0,1	0,7	53,7	43,9	100,0		
M	2808,4	2781,8	13361,9	123,5	1110,2	625,7	1151,5	5213,6	54,8	24423,0	118220,6	145452,0	145452,0	8,7	
%	1,9	1,9	9,2	0,1	0,8	0,4	0,8	3,6	0,2	16,8	81,3	100,0	100,0		
M	439,3	5031,6	5621,3	62,1	401,5	84,4	594,8	6536,8	15,6	1728,9	20077,0	50972,4	71488,7	4,3	
%	0,6	7,0	7,9	0,1	0,6	0,1	0,8	9,1	0,1	2,4	28,0	71,4	100,0		
M	560,0	2689,1	28450,6	3258,3	3934,7	942,4	1020,0	9693,1	100,6	560,9	50927,5	35742,4	87229,9	5,2	
%	0,6	3,1	32,6	3,7	4,5	1,1	1,2	11,1	0,1	0,6	58,3	41,1	100,0		
M	1255,3	2404,9	19603,3	6372,1	421,6	189,8	595,7	14535,8	252,2	92,4	44773,4	28902,0	74930,7	4,5	
%	1,7	3,2	26,2	8,5	0,6	0,3	0,8	19,4	0,3	0,1	59,8	38,5	100,0		
M	1202,3	5218,5	23139,2	1178,7	825,7	588,9	3922,2	14654,6	2,2	3473,6	53001,4	104232,5	158436,2	9,5	
%	0,8	3,3	14,6	0,7	0,5	0,4	2,5	9,2	0,1	2,2	33,4	65,8	100,0		
M	485,3	1657,8	17596,8	89,6	818,8	304,8	1314,7	8970,4	1238,0	6549,5	38540,4	86314,4	125340,1	7,5	
%	0,4	1,3	14,0	0,1	0,7	0,2	1,0	7,2	1,0	5,2	30,7	68,9	100,0		
M	1843,5	10617,4	13325,2	204,4	553,5	224,1	657,4	12903,3	255,5	190,8	40417,8	55351,2	97612,5	5,8	
%	1,9	10,9	13,7	1,5	0,2	0,2	0,7	13,2	0,3	0,2	41,5	56,6	100,0		
M	1175,7	1665,2	5776,1	41,0	157,1	90,4	319,0	4248,5	1892,4	1892,4	14189,7	26298,9	41664,3	2,5	
%	2,8	4,0	13,9	0,1	0,4	0,2	0,8	10,2	0,5	4,5	34,1	63,1	100,0		
M	929,6	9919,2	43207,3	821,5	1022,2	342,2	1541,4	14560,6	6451,0	3646,1	92754,2	32442,4	126126,2	7,5	
%	0,7	7,9	34,3	8,9	0,7	0,8	1,2	11,5	5,1	2,9	73,6	25,7	100,0		
M	314,1	1837,2	15800,6	50,9	967,6	76,7	235,0	4949,3	80,0	917,8	25966,6	58131,8	84412,5	5,0	
%	0,4	2,2	18,7	1,2	1,1	0,1	0,3	5,9	0,1	1,1	30,8	68,8	100,0		
RAZEM	26138,7	79669,6	358125,2	102965,2	14672,7	12598,3	20069,5	158141,7	17569,2	29364,7	798632,8	851408,6	1676180,1	100,0	
%	1,6	4,8	21,4	6,1	0,9	0,8	1,2	9,4	1,0	1,8	47,7	50,7	100,0	100,0	

Tabela 26. STRUKTURA MIAŻSZOŚCIOWA KATEGORII OCHRONNOŚCI WG WOJEWÓDZTWA

Województwo	Rezerwy tys. m³	Lasy ochronne w tys. m³										Lasy pozostate		Ogółem	
		glebo- chronne	wodo- chronne	uszk. przez przemysł	cenne przyr.	na starych pow. badaw- czych	nasienne	ostoję zwierząt chronio- nych	podmiej- skie	uzdrowi- skowe	obronne	razem	tys. m³	%	tys. m³
1	2	3	4	5	6	7	8	9	10	11	12	13	14	15	16
M	933,8	9926,4	44899,7	11298,1	826,7	1184,6	361,4	1557,6	14609,6	6451,0	3404,4	94519,5	36815,5	132268,8	7,9
%	0,7	7,5	33,9	8,5	0,6	0,9	0,3	1,2	11,0	4,9	2,6	71,4	27,9	100,0	
M	1758,1	9193,5	12046,1	2097,3	193,0	472,8	152,4	615,0	13020,9	255,5	190,8	38237,3	44982,9	84978,3	5,1
%	2,1	10,8	14,2	2,5	0,2	0,6	0,2	0,7	15,3	0,3	0,2	45,0	52,9	100,0	
M	2417,7	3224,7	14861,5	1331,1	2621,6	401,3	126,0	1062,6	5074,4	190,5	1453,8	30347,5	43347,4	76112,6	4,5
%	3,2	4,2	19,5	1,7	3,4	0,5	0,2	1,4	6,7	0,3	1,9	39,8	57,0	100,0	
M	635,1	2793,3	20387,8	1903,1	120,7	1417,8	340,4	1404,2	11776,9	80,0	4423,7	44647,9	98601,0	143884,0	8,6
%	0,4	1,9	14,2	1,3	0,1	1,0	0,2	1,0	8,2	0,1	3,1	31,1	68,5	100,0	
M	1083,2	814,0	6802,9	10715,8	555,4	650,2	59,8	303,5	10547,6	27,6	465,4	30942,2	26921,4	58946,8	3,5
%	1,8	1,4	11,5	18,2	0,9	1,1	0,1	0,5	17,9	0,8	5,2	45,8	45,8	100,0	
M	901,7	10432,6	23088,9	4404,6	9,1	838,7	387,2	646,5	4002,0	2650,2	103,4	46543,2	4265,9	51710,8	3,1
%	1,7	20,2	44,6	8,5	0,1	1,6	0,7	1,3	7,7	5,1	0,2	89,9	8,4	100,0	
M	2427,7	3478,2	12194,9	4729,6	185,0	431,6	170,3	602,8	10109,5	913,2	32815,1	60273,0	95515,8	5,7	
%	2,5	3,6	12,8	5,0	0,2	0,5	0,2	0,6	10,6	1,0	34,5	63,0	100,0		
M	236,9	212,8	13191,0	16095,3	87,5	227,8	37,2	210,1	3764,0	842,7	34668,4	17968,5	52873,8	3,2	
%	0,4	0,4	24,9	30,4	0,2	0,4	0,1	0,4	7,1	1,6	65,5	34,1	100,0		
M	2729,5	9206,3	72074,7	8609,9	1793,6	599,2	238,4	1323,0	8173,7	625,8	3387,5	106032,1	19911,8	128673,4	7,7
%	2,1	7,2	56,0	6,7	1,4	0,5	0,2	1,0	6,4	0,5	2,6	82,5	15,4	100,0	
M	4093,5	778,4	12251,9	1909,0	975,6	485,8	2432,6	6664,6	4957,8	1083,8	31539,5	64138,7	99771,7	6,0	
%	4,1	0,8	12,3	1,9	1,0	0,5	2,4	6,7	5,0	1,1	31,7	64,2	100,0		
M	957,6	6645,6	17812,3	319,4	1051,6	449,4	1124,5	15883,7	335,4	951,4	44573,3	85160,9	130691,8	7,8	
%	0,7	5,1	13,6	0,6	0,6	0,3	0,9	12,2	0,3	0,7	34,1	65,2	100,0		
M	1066,3	4253,1	13788,6	36087,0	177,9	984,6	600,8	172,3	4807,0	480,9	377,9	61730,1	4229,6	67026,0	4,0
%	1,6	6,3	20,6	53,8	0,3	1,5	0,9	0,3	7,2	0,7	0,6	92,2	6,2	100,0	
M	555,8	2225,4	17017,3	3607,9	318,0	25,5	257,0	351,1	11968,4	252,2	36022,8	17776,3	54354,9	3,2	
%	1,0	4,1	31,3	6,6	0,6	0,2	0,5	0,6	22,0	0,5	66,2	32,8	100,0		
M	4180,2	3680,2	18530,0	451,9	1332,7	920,2	3141,3	8255,1	159,0	3305,0	39775,4	132638,8	176594,4	10,5	
%	2,4	2,1	10,5	0,3	0,8	0,5	1,8	4,7	0,1	1,9	22,7	74,9	100,0		
M	691,9	7653,5	31743,2	2085,5	3944,2	1078,5	395,3	1469,6	116,2	1776,1	66075,9	71945,3	138713,1	8,3	
%	0,5	5,5	22,9	1,5	2,8	0,8	0,3	1,1	11,4	0,1	1,3	47,7	51,8	100,0	
M	1469,7	5151,6	27454,4	1159,7	925,8	475,1	3652,8	13670,5	987,1	6685,6	60162,6	122431,6	184063,9	10,9	
%	0,8	2,8	14,9	0,6	0,6	0,5	0,3	2,0	7,4	0,5	3,6	66,6	66,6	100,0	
RAZEM	26138,7	79669,6	358125,2	102965,2	14672,7	12598,3									

Rysunek 12. UDZIAŁ LASÓW OCHRONNYCH WG RDLP



Legenda

- Zasięg RDLP
- Udział lasów ochronnych
- Udział pozostałych lasów

4. UŻYTKOWANIE LASU

4.1. Średnioroczny etat cięć wg planów urządzenia lasu

Etat cięć określany jest ilością drewna (grubizny) przewidzianego do pozyskania w planie urządzenia lasu nadleśnictwa na 10 lat. Plan urządzenia lasu sporządzany jest dla konkretnego nadleśnictwa, w związku z czym zatwierdzony w nim etat tylko w tym nadleśnictwie może być realizowany i bilansowany. Dla celów statystycznych, od szeregu lat sporządza się sumy tzw. *rocznych etatów cięć* dla regionalnych dyrekcji Lasów Państwowych oraz łącznie dla Lasów Państwowych.

Przy zastosowanej metodyce – polegającej na sumowaniu „dziesiątych części” etatów poszczególnych

nadleśnictw, niezależnie od zaawansowania wykonania cięć rębnych, pielęgnacyjnych i sanitarnych w stosunku do planu urządzenia lasu w tych nadleśnictwach – wielkość tzw. „sumy rocznych etatów cięć dla Lasów Państwowych” zestawionych na 1 stycznia 2009 r. wynosi 30 005 tys. m³ grubizny netto (tabela 27). Wielkość ta powinna służyć przede wszystkim dla celów porównawczych, nie może być natomiast utożsamiana z obowiązkową normą dla całych Lasów Państwowych, głównie z uwagi na przybliżony sposób ustalania miąższości użytkowania przedrębego oraz labilny stan lasu oraz z uwagi na fakt nieuwzględnienia w zestawieniu etatów kilkunastu nadleśnictw zarządzanych wg stanu na 1 stycznia 2008 r., gdzie prace nie zostały zakończone.

Wielkość pozyskania w danym roku w Lasach Państwowych ogółem musi natomiast uwzględniać wszystkie wyżej wymienione elementy, w tym również konieczność realizacji takich zabiegów gospodarczych, które nie były wcześniej zaplanowane, a wynikają z przyczyn losowych (głównie z powodu niekorzystnych zmian stanu zdrowotnego i sanitarnego drzewostanów). Uwzględnienia wymaga także wykonanie etatu użytkowania głównego w dotychczasowym okresie realizacji planów urządzenia lasu.

Dlatego niezależnie od zestawienia *rocznych etatów cięć* określono tzw. *zbilansowane zadania w zakresie użytkowania głównego* uwzględniające dla każdego z nadleśnictw wykonane już zadania od początku obowiązywania planów urządzenia lasu do 31 grudnia 2007 r. oraz wielkość zadań pozostałych do wykonania w całym 10-leciu. Z ilorazu wielkości zadań i liczby lat pozostałych do końca planu uzyskano dla poszczególnych nadleśnictw zadania średnioroczne, które zagregowano dla Lasów Państwowych ogółem, według RDLP i zestawiono w tabeli 28.

Z przedstawionych danych wynika, że suma tak określonych *zbilansowanych rocznych zadań* wynosiła 29 852 tys. m³ grubizny netto i była niższa o około 153 tys. m³ od *sumy rocznych etatów cięć* z całego 10-lecia. Oznacza to, że dotychczasowe tempo realizacji planów użytkowania głównego było dotychczas średnio trochę większe od równomiernego tempa w całym 10-leciu.

Przedstawione dane wskazują na trend wzrostu sumy etatów w Lasach Państwowych, który będzie się prawdopodobnie utrzymywał proporcjonalnie do wzrostu miąższości drzewostanów. Prognozy rozwoju zasobów drzewnych do 2010 r. dla Lasów Państwowych wskazują na stały wzrost zasobów drzewnych na pniu, który w ostatnim 5-leciu wynosił blisko 2,0% rocznie, a w klasach wieku V i starszych nawet 2,3%. W podobnym zatem tempie będą zapewne wzrastać także roczne możliwości pozyskania drewna.

Tabela 27. SUMY PRZECIĘTNE ROCZNYCH ETATÓW UŻYTKOWANIA RĘBNEGO I PRZEDRĘBNEGO NADLEŚNICTW ZESTAWIONE WG RDLP I OGÓŁEM DLA LP*

RDLP	Użytki rębne m ³	Użytki przedrębne m ³	Razem m ³
1	2	3	4
Białystok	1068078	1604456	2672534
Gdańsk	543338	616796	1160134
Katowice	1719664	1044860	2764524
Kraków	436896	320471	757367
Krosno	961020	702584	1663604
Lublin	734369	742974	1477343
Łódź	588700	527529	1116229
Olsztyn	1108067	1317369	2425436
Piła	645678	690574	1336252
Poznań	779961	896106	1676067
Radom	657337	634754	1292091
Szczecin	1442560	1532270	2974830
Szczecinek	1255429	1209096	2464525
Toruń	880639	800995	1681634
Warszawa	341697	387838	729535
Wrocław	1105135	1202313	2307448
Zielona Góra	753574	751960	1505534
Ogółem LP	15022142	14982945	30005087

* wielkości wynikające wyłącznie z dotychczas opracowanych planów urządzenia lasu z uwzględnieniem aneksów do planów cięć.

Tabela 28. SUMY ROCZNYCH ZADAŃ UWZGLĘDNIAJĄCYCH DOTYCHCZASOWY POSTĘP UŻYTKOWANIA GŁÓWNEGO PRZY ZAŁOŻENIU RÓWNOMIERNEGO UŻYTKOWANIA W OKRESIE DO KOŃCA REALIZACJI PLANÓW UL ZESTAWIONE WG RDLP I OGÓŁEM DLA LP

RDLP	Użytki rębne m ³	Użytki przedrębne m ³	Razem m ³
1	2	3	4
BIAŁYSTOK	1481206	1311546	2792752
KATOWICE	1915413	810752	2726165
KRAKÓW	542275	210219	752494
KROSNO	1054308	636052	1690360
LUBLIN	796641	669142	1465783
ŁÓDŹ	594730	526157	1120887
OLSZTYN	1260703	1005242	2265945
PIŁA	651574	678327	1329901
POZNAŃ	877419	822093	1699512
SZCZECIN	1627564	1302379	2929943
SZCZECINEK	1381741	1003458	2385199
TORUŃ	956555	699486	1656041
WROCŁAW	1241082	988093	2229175
ZIELONA GÓRA	837985	709896	1547881
GDAŃSK	692537	491923	1184460
RADOM	697803	599134	1296937
WARSZAWA	380506	397629	778135
Ogółem PGL LP	16990042	12861528	29851570

4.2. Użytkowanie na tle zasobów drzewnych

W okresie, dla którego dokonano porównań w niniejszym opracowaniu (lata 1967–2007), wielkość użytkowania w skali całych Lasów Państwowych w stosunku do zasobów drzewnych kształtowała się następująco:

Rok	Użytkowanie netto tys. m ³	Użytkowanie brutto w stosunku do zasobów %
1967	16 501	2,26
1978	19 909	2,45
1985	21 436	2,30
1990	15 863	1,58
1991	15 471	1,50
1992	18 941	1,82
1993	18 546	1,79
1994	18 300	1,75
1995	18 774	1,78
1996	18 616	1,74
1997	19 942	1,81
1998	21 494	1,91
1999	22 688	1,91
2000	24 097	2,03
2001	23 471	1,96
2002	25 595	2,10
2003	27 135	2,18
2004	28 699	2,26
2005	28 164	2,16
2006	28 700	2,18
2007	32 313	2,41

Powyższe opracowanie, obok metodyki aktualizacji, eksponuje jedynie niektóre podstawowe wielkości charakteryzujące stan powierzchni i zasobów leśnych; **Wyniki aktualizacji** mają bowiem na celu przede wszystkim zaprezentowanie aktualnych danych liczbowych.

Dane te zestawione w części tabelarycznej stanowią materiał pozwalający na dokonanie dodatkowych ocen i analizy stanu lasów przez użytkowników opracowania.