



**Państwowe Gospodarstwo Leśne
Lasy Państwowe**

WYNIKI AKTUALIZACJI

**stanu powierzchni leśnej i zasobów drzewnych
w Lasach Państwowych
na dzień 1 stycznia 2014 r.**

**Praca wykonana przez
Biuro Urządzania Lasu i Geodezji Leśnej
na podstawie informacji
z Banku Danych o Lasach**



Sękocin Stary, styczeń 2015 r.



Zdjęcia: Mirosław Sobkowiak
Projekt okładki: Beata Świątnicka-Giluk
Projekt graficzny: Beata Świątnicka-Giluk
Korekta: Małgorzata Haze
Redaktorka.pl



05-410 Józefów
ul. gen. Sikorskiego 7^b
tel. 22 357 84 18
www.oficinaforest.pl

Druk i oprawa: Z.G. TAURUS

SPIS TREŚCI

Wprowadzenie 4

1. Metodyka 4

2. Ogólna charakterystyka stanu lasu w Lasach Państwowych 5

2.1. Typy siedliskowe lasu 5

2.2. Struktura powierzchniowo-miąższościowa zasobów leśnych 8

2.2.1. Struktura powierzchniowa zasobów leśnych 8

2.2.2. Struktura miąższościowa zasobów leśnych 8

2.3. Przeciętny wiek i przeciętna zasobność drzewostanów 12

2.3.1. Przeciętny wiek drzewostanów 12

2.3.2. Przeciętna zasobność drzewostanów 13

2.3.3. Przyrost bieżący 14

2.4. Struktura powierzchni i miąższości w podziale na rezerваты, lasy ochronne i gospodarcze 14

2.5. Porównanie wyników aktualizacji według stanu na 2014 r. z wynikami aktualizacji według stanu na 1967, 1978, 1985, 1990, 1995, 2000, 2005 i 2010 r. 17

3. Ogólna charakterystyka stanu lasu według regionalnych dyrekcji Lasów Państwowych i województw 22

3.1. Struktura powierzchniowa według klas wieku 22

3.2. Struktura miąższościowa według klas wieku 25

3.3. Struktura powierzchniowa według gatunków panujących 28

3.4. Struktura miąższościowa według gatunków panujących 30

3.5. Niektóre cechy drzewostanów według RDLP 32

3.5.1. Przeciętny wiek drzewostanów 32

3.5.2. Przeciętna zasobność drzewostanów 32

3.6. Podział lasu na kategorie ochronności 33

4. Użytkowanie lasu 39

4.1. Średnioroczny etat cięć według planów urządzenia lasu 39

4.2. Użytkowanie na tle zasobów drzewnych 40

WPROWADZENIE

Niniejsze opracowanie przedstawia wyniki aktualizacji powierzchni leśnej i zasobów drzewnych według stanu na 1 stycznia 2014 r.

W odróżnieniu od wyników, które uzyskuje się w następstwie bieżących prac urzędniowych, wyniki okresowych aktualizacji pozwalają przedstawić stan wszystkich lasów w Państwowym Gospodarstwie Leśnym Lasy Państwowe wyprowadzony na jedną datę, co umożliwia dokonywanie analizy stanu zasobów drzewnych, trendów ich zmian oraz aktualnych i przewidywanych możliwości pozyskania drewna.

1. METODYKA

Aktualizację powierzchni leśnej i zasobów drzewnych w Lasach Państwowych według stanu na 1 stycznia 2014 r. opracowało Biuro Urządzania Lasu i Geodezji Leśnej na podstawie danych zaktualizowanych w Systemie Informatycznym Lasów Państwowych (SILP), zgromadzonych w zbudowanym na zamówienie Lasów Państwowych Banku Danych o Lasach.



Opracowanie to nawiązuje (poprzez niektóre tabele i wykresy) także do wyników aktualizacji z lat poprzednich: 1967, 1978, 1985, 1990, 1995, 2000, 2005 i 2010. Głównym źródłem danych zawartych w publikacji jest Bank Danych o Lasach (www.bdl.lasy.gov.pl).

Ze względu na zaokrąglenia wyniki przedstawione w niniejszym opracowaniu mogą się nieznacznie różnić od danych prezentowanych na portalu Banku Danych o Lasach.

W ramach aktualizacji (wynikającej ze zmian powierzchniowych, przeprowadzonych cięć użytkowania rębego i przedrębego oraz upływu czasu) powierzchnia leśna poszczególnych nadleśnictw – po wyrównaniu – była następnie agregowana do poziomu RDLP i Lasów Państwowych ogółem.

W celu pełniejszego scharakteryzowania stanu lasu dodatkowo określono, w różnych przekrojach, m.in. takie elementy, jak przeciętny wiek i przeciętną zasobność na 1 ha.

Cechy te ustalono następująco:

1) przeciętny wiek – jako średnią ważoną, przy czym jako wagę przyjęto powierzchnię poszczególnych klas i podklas wieku,

2) przeciętną zasobność – jako iloraz miąższości i powierzchni odpowiadającej tej miąższości.

Zestawienia wyników aktualizacji powierzchni leśnej przedstawiono w układzie organizacyjnym Lasów Państwowych według stanu na 31 grudnia 2013 r., natomiast aktualizację zasobów drzewnych – według stanu na 1 stycznia 2014 r., tj. po aktualizacji w SILP.

Należy przy tym wyjaśnić, że określenie „powierzchnia leśna” w niniejszym opracowaniu dotyczy powierzchni lasów bez gruntów związanych z gospodarką leśną, podobnie jak to przyjmowano podczas poprzednich aktualizacji.

Uzyskane wyniki dotyczące powierzchni leśnej wyrównane zostały do wielkości ujętych w sprawozdaniu LPIR-4 (według stanu na 31 grudnia 2013 r.), sporządzanym przez nadleśnictwa, w celu uzyskania zgodności z powierzchnią publikowaną przez Dyрекcję Generalną Lasów Państwowych i przekazywaną do Głównego Urzędu Statystycznego.

Opracowanie uwzględnia również aktualny administracyjny podział kraju w odniesieniu do tabel przedstawiających dane według województw.

2. OGÓLNA CHARAKTERYSTYKA STANU LASU W LASACH PAŃSTWOWYCH

2.1. Typy siedliskowe lasu

Powierzchnię oraz miąższość grubizny brutto, odpowiednio w ha i tys. m³ ogółem oraz procentach poszczególnych klas wieku według typów siedliskowych lasu

w Lasach Państwowych, przedstawiają tabele 1 i 2, natomiast procentowy układ siedlisk według województw – tabela 3. Dodatkowo procentowy udział powierzchni poszczególnych typów siedliskowych lasu zobrazowano na rysunku 1.

Tabela 1. POWIERZCHNIOWA TABELA KLAS WIEKU WEDŁUG TYPÓW SIEDLISKOWYCH LASU

Typ siedliskowy lasu	Powierzchnia ogółem gruntów leśnych		Powierzchnia w % – ogółem										ogółem na gruntach leśnych
			gruntów leśnych niezależonych	gruntów leśnych zalesionych w klasach wieku									
	ha	%		I	II	III	IV	V	VI	VII i st.	KO, KDO, BP	razem	
1	2	3	4	5	6	7	8	9	10	11	12	13	14
Bs	12 913	0,2	4,0	8,6	19,1	28,5	17,1	13,4	4,6	4,6	0,1	96,0	100,0
Bśw	1 418 495	20,1	2,6	12,8	14,0	25,2	20,3	18,0	5,6	1,4	0,1	97,4	100,0
Bw	45 695	0,6	2,5	11,5	16,6	20,6	21,6	18,4	4,8	3,3	0,7	97,5	100,0
Bb	10 784	0,2	13,0	1,5	8,0	10,1	15,0	18,2	14,2	20,0		87,0	100,0
BMśw	1 684 418	23,9	1,3	11,9	14,1	27,4	19,4	15,0	5,6	1,7	3,6	98,7	100,0
BMw	313 744	4,4	1,9	13,9	19,2	21,1	19,1	15,4	5,0	1,5	2,9	98,1	100,0
BMb	44 007	0,6	5,5	6,2	17,6	17,3	18,1	16,2	8,5	9,7	0,9	94,5	100,0
LMśw	1 335 269	18,8	0,6	9,8	12,4	23,8	19,2	13,8	5,8	3,0	11,6	99,4	100,0
LMw	267 941	3,8	1,7	14,0	19,4	21,8	17,7	10,2	3,8	1,9	9,5	98,3	100,0
LMB	50 925	0,7	7,7	6,5	14,3	21,6	24,1	14,4	6,2	4,0	1,2	92,3	100,0
Lśw	687 548	9,7	0,5	9,4	14,0	18,5	16,4	12,5	7,0	7,2	14,5	99,5	100,0
Lw	136 356	1,9	1,4	12,7	14,7	18,2	17,6	11,3	4,9	5,9	13,3	98,6	100,0
OI	125 608	1,8	7,0	15,8	16,9	22,9	20,5	12,4	3,3	0,6	0,6	93,0	100,0
OIJ	56 388	0,8	2,5	14,9	15,3	19,0	19,0	17,0	5,6	2,3	4,4	97,5	100,0
LI	32 813	0,5	4,8	10,1	9,6	13,1	13,0	10,9	10,3	21,6	6,6	95,2	100,0
BMwyż	15 397	0,2	0,6	8,5	12,3	21,7	22,4	16,7	6,3	2,0	9,5	99,4	100,0
LMwyż	107 690	1,5	0,3	4,9	8,0	18,6	21,9	17,4	6,4	2,8	19,7	99,7	100,0
Lwyż	250 016	3,5	0,3	3,6	6,6	14,1	24,8	18,1	7,1	3,2	22,2	99,7	100,0
OIJwyż	759		6,6	6,2	15,7	20,0	24,0	16,6	5,1	2,2	3,6	93,4	100,0
LIwyż	2 097		3,9	9,1	16,5	21,9	21,5	9,2	6,5	5,3	6,1	96,1	100,0
BWG	2 081		3,3	12,3	24,5	6,8	5,8	12,7	6,2	26,2	2,2	96,7	100,0
BG	7 991	0,1	1,4	13,7	32,6	19,9	6,4	8,4	3,0	4,8	9,8	98,6	100,0
BMG	38 713	0,5	0,4	11,5	20,1	15,3	11,0	11,1	5,0	2,8	22,8	99,6	100,0
LMG	131 590	1,9	0,2	9,1	12,0	16,4	12,6	12,0	6,0	2,8	28,9	99,8	100,0
LG	304 289	4,3	0,7	2,2	6,1	15,9	17,8	13,8	9,4	3,4	30,7	99,3	100,0
OIJG	132		5,3	9,1	12,9	37,1	17,4	9,1	1,5		7,6	94,7	100,0
LIg	1 763		14,1	5,6	26,0	30,8	11,9	5,0	3,0	1,9	1,7	85,9	100,0
RAZEM	7 085 422	100,0	1,5	10,7	13,6	23,0	19,1	14,9	5,9	2,9	8,4	98,5	100,0

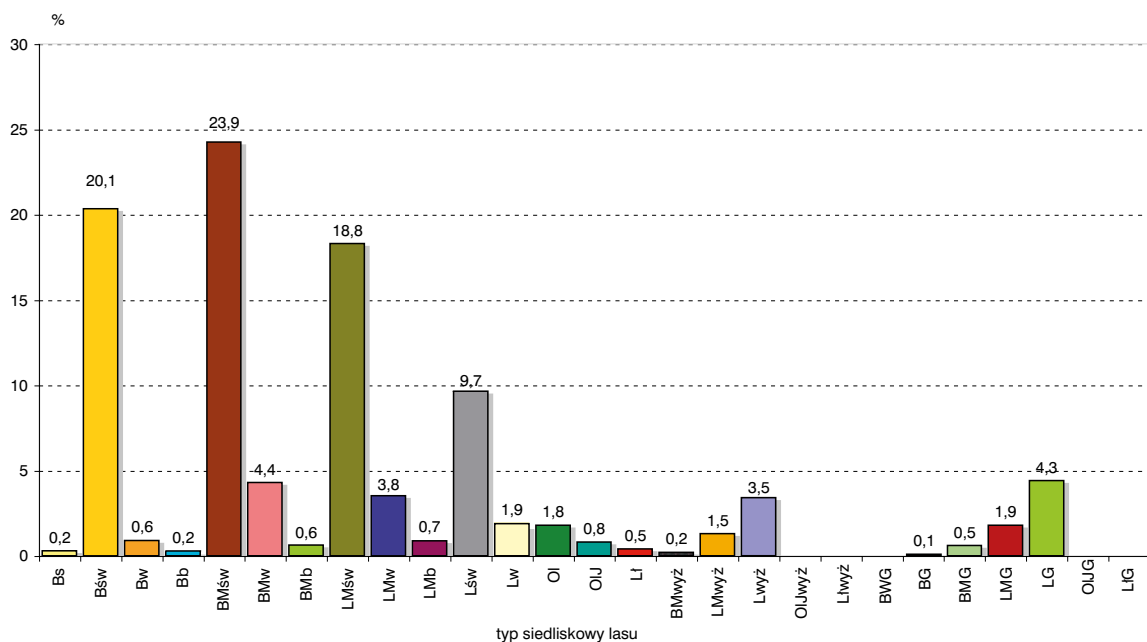
Tabela 2. MIĄSZOŚCIOWA TABELA KLAS WIEKU WEDŁUG TYPÓW SIEDLISKOWYCH LASU

Typ siedliskowy lasu	Zapasy ogółem na gruntach leśnych		Zapasy grubizny brutto w % – ogółem											ogółem na gruntach leśnych
			na gruntach leśnych niezależnych	na gruntach leśnych zalesionych w klasach wieku										
	tys. m ³	%		prze-stoje	I	II	III	IV	V	VI	VII i st.	KO, KDO, BP	razem	
1	2	3	4	5	6	7	8	9	10	11	12	13	14	15
Bs	1 604,6	0,1	0,3	0,3	0,5	10,5	31,1	21,8	20,1	9,0	6,3	0,1	99,7	100,0
Bśw	311 466,8	16,9	0,1	0,5	0,4	8,2	28,0	26,7	25,7	8,3	2,0	0,1	99,9	100,0
Bw	10 782,0	0,6	0,1	0,3	0,4	10,7	23,9	28,7	25,4	6,2	3,9	0,4	99,9	100,0
Bb	1 716,0	0,1	1,4	0,2	0,3	4,8	9,1	18,6	23,6	17,0	24,9	0,1	98,6	100,0
BMśw	451 178,1	24,5		0,4	0,4	9,1	30,7	24,7	20,7	8,0	2,5	3,5	100,0	100,0
BMw	74 538,4	4,0	0,1	0,5	0,8	12,6	25,4	25,9	22,6	7,2	2,0	2,9	99,9	100,0
BMb	9 192,3	0,5	0,6	0,4	0,7	10,7	18,9	22,5	21,8	11,2	12,4	0,8	99,4	100,0
LMśw	377 421,4	20,5		0,3	0,4	7,0	25,6	23,7	19,2	8,6	4,4	10,8	100,0	100,0
LMw	60 603,0	3,3	0,1	0,7	1,3	13,1	25,9	24,7	15,7	5,9	2,8	9,8	99,9	100,0
LMb	10 615,5	0,6	1,0	0,3	1,4	10,5	22,3	28,4	20,0	9,0	5,7	1,4	99,0	100,0
Lśw	188 333,9	10,2		0,4	0,3	6,1	18,7	20,4	18,2	11,0	11,4	13,5	100,0	100,0
Lw	33 240,9	1,8	0,1	0,6	1,3	9,0	19,7	23,2	16,5	7,6	9,4	12,6	99,9	100,0
OI	27 630,3	1,5	0,8	0,6	3,8	13,6	25,9	28,5	19,6	5,5	1,0	0,7	99,2	100,0
OIJ	14 706,4	0,8	0,3	0,6	2,8	11,2	20,0	24,8	24,3	8,4	3,4	4,2	99,7	100,0
LI	9 293,8	0,5	0,4	0,5	0,8	5,0	12,1	14,7	14,2	14,5	32,0	5,8	99,6	100,0
BMwyż	3 946,1	0,2		0,3	0,3	7,8	22,2	27,7	22,3	7,6	1,9	9,9	100,0	100,0
LMwyż	30 304,4	1,6		0,3	0,2	3,9	17,8	25,0	22,3	8,4	3,6	18,5	100,0	100,0
Lwyż	77 798,0	4,2		0,2	0,1	2,9	12,7	28,3	22,8	9,2	4,2	19,6	100,0	100,0
OIJwyż	189,9		0,8	0,6	0,9	10,5	22,4	29,9	21,6	7,0	3,3	3,0	99,2	100,0
LIwyż	499,7		0,3	0,5	1,0	9,1	24,4	25,7	14,2	11,1	8,0	5,7	99,7	100,0
BWG	329,1		0,9	0,8	0,6	5,5	8,0	11,4	23,8	12,5	34,9	1,6	99,1	100,0
BG	1 119,8	0,1	0,1	0,9	0,9	11,8	32,1	12,5	15,4	5,0	7,9	13,4	99,9	100,0
BMG	10 189,2	0,6		0,6	0,3	7,4	19,9	16,8	17,6	8,2	3,6	25,6	100,0	100,0
LMG	40 904,0	2,2		0,5	0,2	4,4	17,9	16,6	17,5	9,3	3,7	29,9	100,0	100,0
LG	96 232,1	5,2		0,2	0,1	2,6	14,1	19,8	18,4	13,4	4,6	26,8	100,0	100,0
OIJG	28,3			0,4	1,1	11,3	38,5	19,1	18,7	2,8	0,7	7,4	100,0	100,0
LIG	300,7		1,1	0,5	0,9	21,5	34,5	18,4	9,6	6,5	5,1	1,9	98,9	100,0
RAZEM	1 844 164,7	100,0	0,1	0,4	0,5	7,8	24,8	24,1	20,7	8,7	4,3	8,6	99,9	100,0

Tabela 3. STRUKTURA POWIERZCHNIOWA SIEDLISK WEDŁUG WOJEWÓDZTW

Województwo	Typ siedliskowy lasu w %																											
	Bs	Bśw	Bw	Bb	BMśw	BMw	BMb	LMśw	LMw	LMb	LMw	Lśw	Lw	Oi	Ouj	Li	BMwyż	LMwyż	Lwyż	Olwyż	Lwyż	BWG	BG	BMG	LMG	LG	OUG	LIG
1	2	3	4	5	6	7	8	9	10	11	12	13	14	15	16	17	18	19	20	21	22	23	24	25	26	27	28	29
DOLNOŚLĄSKIE	11,9	0,7			17,5	5,4	0,5	10,5	3,5	0,1	3,7	2,8	0,6	0,4	1,9	0,4	7,0	6,0	0,1	0,2	0,2	1,3	5,4	14,3	5,5		0,1	100,0
KUJAWSKO-POMORSKIE	0,2	37,9		0,1	28,5	0,7	0,3	18,5	1,5	0,2	8,6	0,9	1,5	0,9	0,2													100,0
LUBELSKIE	0,2	14,7	3,1	0,7	14,9	6,6	0,6	20,6	4,9	0,8	18,1	1,9	3,7	0,3	0,1	0,4	1,5	6,9										100,0
LUBUSKIE	0,2	36,2	0,4		31,5	2,5	0,1	18,2	2,7	0,1	4,2	1,0	1,1	0,7	1,1													100,0
ŁÓDZKIE	0,2	23,7	1,3	0,1	27,2	6,1	0,1	23,5	3,7	0,2	9,4	1,6	1,4	0,8	0,1	0,2	0,2	0,2										100,0
MAŁOPOLSKIE	0,6	3,8	0,1		3,6	6,7	0,1	2,4	3,8	0,1	0,5	1,4	0,5			1,3	3,3	20,5	0,1	0,2		1,1	8,4	41,4	0,1		100,0	
MAZOWIECKIE	0,3	26,1	0,9	0,1	24,6	4,8	0,1	21,8	4,1	0,1	7,7	2,9	1,9	1,5	0,1	0,3	2,2	0,5										100,0
OPOLSKIE		7,4	0,3		24,7	16,5	0,7	19,6	14,5	0,4	5,9	3,9	0,7	0,4	1,7		0,3	2,1					0,2	0,7				100,0
PODKARPACKIE		6,7	1,3	0,1	8,8	7,6	0,4	6,7	4,7	0,3	3,3	1,4	0,8	0,2	0,5	0,1	0,7	21,3	0,2				0,2	34,5	0,2			100,0
PODLASKIE	0,1	16,6	0,7	0,5	33,9	2,4	0,5	17,7	3,0	3,3	12,3	3,4	3,1	2,5														100,0
POMORSKIE	0,4	30,4	0,3	0,3	25,5	0,9	1,8	25,9	0,8	0,9	11,1	0,3	1,0	0,2	0,2													100,0
ŚLĄSKIE	0,1	8,9	2,1	0,1	17,6	14,9	0,4	11,7	11,5	0,3	4,7	1,7	0,8	0,3	0,2	0,2	1,1	4,1		0,2		2,2	10,9	6,0				100,0
ŚWIĘTOKRZYSKIE	0,1	12,5	0,8	0,1	14,0	8,6	0,3	16,1	4,8	0,1	3,3	1,0	1,2	0,9	0,1	2,6	17,5	13,5	0,1				0,6	1,8				100,0
WARMINSKO-MAZURSKIE	0,1	13,0	0,1	0,3	22,1	1,3	1,5	26,2	1,8	2,5	23,8	2,6	3,7	0,8	0,2													100,0
WIELKOPOLSKIE	0,4	31,1	0,3		26,8	2,8	0,1	19,5	3,6	0,1	9,5	2,8	1,1	1,3	0,4	0,1	0,1											100,0
ZACHODNIO-POMORSKIE	0,1	14,6	0,1	0,1	34,0	1,8	1,0	25,4	2,8	0,7	13,7	1,5	3,2	0,9	0,1													100,0
RAZEM	0,2	20,1	0,6	0,2	23,9	4,4	0,6	18,8	3,8	0,7	9,7	1,9	1,8	0,8	0,5	0,2	1,5	3,5			0,1	0,5	1,9	4,3			100,0	

Rysunek 1. PROCENTOWY UDZIAŁ POWIERZCHNI LASÓW WEDŁUG TYPÓW SIEDLISKOWYCH LASU



Dominującymi typami siedliskowymi lasu są: bór mieszany świeży (BMśw) i bór świeży (Bśw), zajmujące odpowiednio 23,9% i 20,1% powierzchni leśnej. Siedliska borowe zajmują ogółem 50,8%, lasowe 46,6%, olsowe 2,6% powierzchni leśnej.

Udział siedlisk nizinnych wynosi 88,0%, wyżynnych 5,2%, a górskich 6,8% powierzchni.

2.2. Struktura powierzchniowo-miąższościowa zasobów leśnych

2.2.1. Struktura powierzchniowa zasobów leśnych

Zestawienie powierzchni i miąższoci drzewostanów według gatunków panujących oraz klas i podklas wieku przedstawiono w tabeli 4, natomiast zestawienie powierzchni zgeneralizowane do układu według gatunków panujących oraz klas wieku – w tabeli 5. Graficzną ilustracją procentowego udziału powierzchni według klas wieku jest rysunek 2.

Według metodyki przyjętej do niniejszej aktualizacji ogólna powierzchnia leśna (bez gruntów związanych z gospodarką leśną) według stanu na 31 grudnia 2013 r. wynosi 7 085 422 ha, w tym:

– grunty zalesione	6 977 432 ha,	tj. 98,5%,
– grunty niezalesione	107 990 ha,	tj. 1,5%,
	<u>7 085 422 ha,</u>	tj. 100,0%.

Natomiast powierzchnia leśna zalesiona według grup gatunków panujących wynosi:

– gatunki iglaste	5 343 491 ha,	tj. 76,5%,
– gatunki liściaste	1 633 941 ha,	tj. 23,5%,
	<u>6 977 432 ha,</u>	tj. 100,0%.

Układ powierzchniowy w 40-letnich klasach wieku przedstawia się następująco:

Klasa wieku	Powierzchnia w ha	Powierzchnia w %
Grunty leśne niezalesione	107 990	1,5
I i II klasa wieku (1–40 lat)	1 724 166	24,3
III i IV klasa wieku (41–80 lat)	2 982 603	42,1
V i starsze oraz KO, KDO, BP	2 270 663	32,1
Razem	7 085 422	100,0

2.2.2. Struktura miąższościowa zasobów leśnych

Ustalona w toku aktualizacji na 1 stycznia 2014 r. ogólna miąższość grubizny brutto na powierzchni leśnej w Lasach Państwowych wynosi 1 844 164,7 tys. m³. Zestawienie miąższoci grubizny brutto według gatunków panujących i klas wieku przedstawia tabela 6.

Z danych przedstawionych w tabelach 4 i 6 wynika, że miąższość grubizny brutto na gruntach leśnych ogółem (bez gruntów związanych z gospodarką leśną) wynosi:

– grunty zalesione	1 842 793,0 tys. m ³ ,	tj. 99,9%,
– grunty niezalesione	1 371,7 tys. m ³ ,	tj. 0,1%,
	<u>1 844 164,7 tys. m³,</u>	tj. 100,0%.

Natomiast miąższość drzewostanów na gruntach leśnych zalesionych według grup gatunków panujących wynosi odpowiednio:

– gatunki iglaste	1 447 011,9 tys. m ³ ,	tj. 76,5%,
– gatunki liściaste	395 781,1 tys. m ³ ,	tj. 23,5%,
	<u>1 842 793,0 tys. m³,</u>	tj. 100,0%.

Tabela 4. POWIERZCHNIOWO-MIĄŻSZOŚCIOWA TABELA KLAS WIEKU WEDŁUG GATUNKÓW PANUJĄCYCH

Gatunek panujący	Powierzchnia w ha (P) / miąższowość grubizny brutto w tys. m ³ (M)																				Ogółem grunty leśne bez zw. z gosp. leśną		
	grunty leśne niezales.	prze- sies- toje	grunty leśne zalesione w klasach i podklasach wieku																		razem	ha/tys. m ³	% zal.
			I		II		III		IV		V		VI	VII i st.	KO, KDO, BP								
			a	b	a	b	a	b	a	b	a	b											
1	2	3	4	5	6	7	8	9	10	11	12	13	14	15	16	17	18	19					
P	76 706	239 918	275 538	306 167	326 814	518 373	709 960	559 439	440 316	286 212	514 228	279 055	95 335	278 447	4 829 802	4 906 508	98,4						
M	742,0	4 854,1	283,1	4 221,8	67 539,4	140 614,6	213 147,6	180 345,6	148 122,1	103 676,4	180 691,5	103 676,4	34 910,1	73 460,5	1 287 886,9	1 288 628,9	99,9						
P	3 149	8 113	20 155	37 065	39 015	40 911	30 964	16 936	21 652	25 497	15 415	16 827	8 640	76 482	357 672	360 821	99,1						
M	60,1	445,6	24,4	254,2	3 094,5	7 550,4	11 988,6	11 427,1	6 768,1	9 382,4	11 591,4	6 993,3	7 908,1	3 472,4	24 019,4	104 919,9	104 980,0	99,9					
P	1 012	832	2 893	2 205	8 931	12 540	12 999	11 910	10 986	12 516	11 697	12 516	18 178	7 438	42 892	156 017	157 029	99,4					
M	13,4	156,3	4,0	25,5	89,4	1 446,0	4 378,7	4 691,0	4 711,2	5 205,2	5 573,9	8 083,4	3 224,4	13 584,1	54 205,1	54 218,5	100,0						
P	80 867	0	248 863	298 586	345 437	374 760	571 824	588 285	472 954	314 143	551 422	314 143	314 060	111 413	397 821	5 343 491	5 424 358	98,5					
M	815,5	5 456,0	311,5	4 501,5	76 535,8	155 635,2	228 953,4	191 804,7	162 215,7	116 243,6	197 478,1	116 243,6	119 108,4	41 606,9	111 064,0	1 447 011,9	1 447 827,4	99,9					
P	3 291	10 643	33 517	20 657	21 347	18 714	21 648	23 728	31 330	35 887	30 462	37 662	22 129	81 974	389 698	392 989	99,2						
M	48,3	702,7	33,0	242,5	1 949,7	3 721,0	6 116,6	7 837,4	11 600,5	12 381,0	14 235,8	16 454,6	9 626,7	22 737,8	108 173,5	108 221,8	100,0						
P	10 541	26 488	80 410	39 349	27 935	33 745	44 574	35 960	37 837	29 249	35 065	52 923	64 734	38 122	546 391	556 932	98,1						
M	184,9	875,4	83,5	701,5	4 080,5	7 223,3	11 818,7	10 412,1	12 070,6	11 939,7	10 466,9	20 768,4	26 458,8	8 650,1	128 168,9	128 353,8	99,9						
P	3	20	77	258	571	1 317	2 306	3 251	2 438	1 497	825	900	966	4 872	19 298	19 301	100,0						
M	10,5	10,5	2,1	20,8	79,4	242,5	535,3	911,5	723,2	460,7	272,2	297,6	340,2	979,1	4 875,3	4 875,3	100,0						
P	967	3 009	15 545	32 186	43 785	44 952	54 976	68 932	26 417	12 409	5 449	1 806	153	43 635	353 254	354 221	99,7						
M	23,8	268,8	14,1	762,9	7 524,7	9 602,2	13 653,8	18 961,5	7 312,3	3 487,1	1 519,3	474,7	39,8	8 935,9	75 880,5	75 904,3	100,0						
P	12 271	14 527	28 580	23 855	29 312	39 590	33 738	33 081	28 977	22 196	13 681	10 110	2 361	24 097	304 105	316 376	96,1						
M	298,5	415,3	324,5	1 940,2	3 287,3	6 113,8	8 957,7	9 972,6	9 792,2	7 995,7	5 007,5	3 865,4	907,1	4 950,6	73 243,2	73 541,7	99,6						
P	42	99	143	325	509	809	297	130	95	139	67	9	2	2 140	4 764	4 806	99,1						
M	0,6	1,3	1,3	13,9	66,0	162,5	253,0	38,0	31,2	46,7	18,5	2,5	0,5	458,6	1 192,2	1 192,8	99,9						
P	8	301	440	711	1 921	2 253	1 693	1 326	1 503	1 441	780	754	733	2 575	16 431	16 439	100,0						
M	0,1	15,6	1,3	9,9	70,5	356,2	514,9	393,8	520,7	520,1	291,5	300,3	277,4	535,7	4 247,5	4 247,6	100,0						
P	27 123	55 087	158 712	117 341	125 380	141 380	159 232	166 408	128 597	108 634	80 513	104 164	91 078	197 415	1 633 941	1 661 064	98,4						
M	556,2	2 289,6	457,9	3 673,0	9 921,6	20 266,8	41 619,9	48 526,9	42 050,7	38 695,8	29 956,9	42 163,5	37 650,5	47 247,8	395 781,1	396 337,3	99,9						
P	107 990	303 950	457 298	462 778	500 140	713 204	913 155	754 693	601 551	660 056	394 656	418 224	202 491	595 236	6 977 432	7 085 422	98,5						
M	1 371,7	7 745,6	769,4	8 174,5	46 018,7	96 802,6	270 573,3	240 331,6	204 266,4	236 163,9	146 200,5	161 271,9	79 257,4	158 311,8	1 842 793,0	1 844 164,7	99,9						

Tabela 5. POWIERZCHNIOWA TABELA KLAS WIEKU WEDŁUG GATUNKÓW PANUJĄCYCH

Gatunek panujący	Powierzchnia w ha										Ogółem grunty leśne bez związanych z gosp. leśną		
	grunty leśne niezales.	grunty leśne zalesione w klasach wieku									razem	ha	%
		I	II	III	IV	V	VI	VII i st.	KO, KDO, BP				
1	2	3	4	5	6	7	8	9	10	11	12	13	
So	P	76 706	515 456	632 981	1 228 333	999 755	800 440	279 055	95 335	278 447	4 829 802	4 906 508	69,2
	%	1,6	10,5	12,9	25,0	20,4	16,3	5,7	1,9	5,7	98,4	100,0	
Św	P	3 149	28 268	76 080	71 875	38 588	40 912	16 827	8 640	76 482	357 672	360 821	5,1
	%	0,9	7,8	21,1	19,9	10,7	11,3	4,7	2,4	21,2	99,1	100,0	
Jd	P	1 012	3 725	11 136	25 539	22 896	24 213	18 178	7 438	42 892	156 017	157 029	2,2
	%	0,6	2,4	7,1	16,3	14,6	15,4	11,6	4,7	27,3	99,4	100,0	
Bk	P	3 291	44 160	42 004	40 362	55 058	66 349	37 662	22 129	81 974	389 698	392 989	5,5
	%	0,8	11,2	10,7	10,3	14,0	16,9	9,6	5,6	20,9	99,2	100,0	
Db	P	10 541	106 898	67 284	78 319	73 797	64 314	52 923	64 734	38 122	546 391	556 932	7,9
	%	1,9	19,2	12,1	14,1	13,3	11,5	9,5	11,6	6,8	98,1	100,0	
Gb	P	3	97	829	3 623	5 689	2 322	900	966	4 872	19 298	19 301	0,3
	%	0,5	4,3	18,8	29,5	12,0	4,7	5,0	25,2	100,0	100,0	100,0	
Brz	P	967	18 554	75 971	99 928	95 349	17 858	1 806	153	43 635	353 254	354 221	5,0
	%	0,3	5,2	21,4	28,4	26,9	5,0	0,5		12,3	99,7	100,0	
OI	P	12 271	43 107	53 167	73 328	62 058	35 877	10 110	2 361	24 097	304 105	316 376	4,5
	%	3,9	13,6	16,8	23,3	19,6	11,3	3,2	0,7	7,6	96,1	100,0	
Tp	P	42	242	834	1 106	225	206	9	2	2 140	4 764	4 806	0,1
	%	0,9	5,0	17,4	23,0	4,7	4,3	0,2		44,5	99,1	100,0	
Os	P	8	741	2 632	3 946	2 829	2 221	754	733	2 575	16 431	16 439	0,2
	%	4,5	16,0	24,0	17,2	13,5	4,6	4,5		15,7	100,0	100,0	
RAZEM	P	107 990	761 248	962 918	1 626 359	1 356 244	1 054 712	418 224	202 491	595 236	6 977 432	7 085 422	100,0
	%	1,5	10,7	13,6	23,0	19,1	14,9	5,9	2,9	8,4	98,5	100,0	

Rysunek 2. PROCENTOWY UDZIAŁ POWIERZCHNI LASÓW WEDŁUG KLAS WIEKU

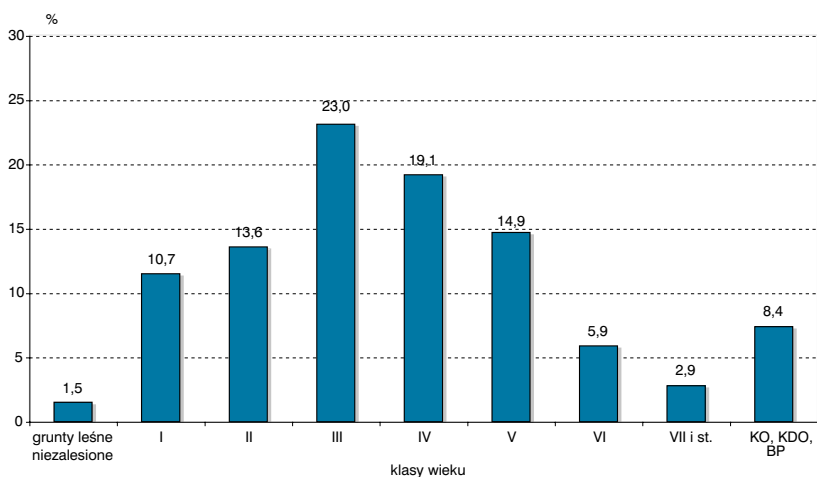


Tabela 6. MIĄŻSZOŚCIOWA TABELA KLAS WIEKU WEDŁUG GATUNKÓW PANUJĄCYCH

Gatunek panujący	Miąższność grubizny brutto w tys. m ³											Ogółem grunty leśne bez związanych z gosp. leśną	
	na gruntach leśnych niezales.	na gruntach leśnych zalesionych w klasach wieku											
		przes-toje	I	II	III	IV	V	VI	VII i st.	KO, KDO, BP	razem	tys. m ³	%
1	2	3	4	5	6	7	8	9	10	11	12	13	14
M	742,0	4 854,1	4 504,9	100 452,6	353 762,2	328 467,7	284 357,9	103 116,9	34 910,1	73 460,5	1 287 886,9	1 288 628,9	69,8
So	%	0,1	0,4	0,3	7,8	27,4	25,5	22,1	8,0	2,7	5,7	99,9	100,0
M	60,1	445,6	278,6	10 644,9	23 415,7	16 150,5	18 584,7	7 908,1	3 472,4	24 019,4	104 919,9	104 980,0	5,7
Św	%	0,1	0,4	0,3	10,1	22,3	15,4	17,7	7,5	3,3	22,9	99,9	100,0
M	13,4	156,3	29,5	1 535,4	7 410,7	9 402,2	10 779,1	8 083,4	3 224,4	13 584,1	54 205,1	54 218,5	2,9
Jd	%		0,3	0,1	2,8	13,7	17,3	19,9	14,9	5,9	25,1	100,0	100,0
M	48,3	702,7	275,5	2 483,9	9 837,6	19 437,9	26 616,8	16 454,6	9 626,7	22 737,8	108 173,5	108 221,8	5,9
Bk	%		0,6	0,3	2,3	9,1	18,0	24,6	15,2	8,9	21,0	100,0	100,0
M	184,9	875,4	785,0	6 699,9	19 042,0	22 482,7	22 406,6	20 768,4	26 458,8	8 650,1	128 168,9	128 353,8	7,0
Db	%	0,1	0,7	0,6	5,2	14,8	17,5	17,5	16,2	20,7	6,7	99,9	100,0
M		10,5	2,3	100,2	777,8	1 634,7	732,9	297,6	340,2	979,1	4 875,3	4 875,3	0,3
Gb	%		0,2	2,1	16,0	33,5	15,0	6,1	7,0	20,1	100,0	100,0	
M	23,8	268,8	777,0	10 848,1	23 256,0	26 273,8	5 006,4	474,7	39,8	8 935,9	75 880,5	75 904,3	4,1
Brz	%		0,4	1,0	14,3	30,6	34,6	6,6	0,6	11,8	100,0	100,0	
M	298,5	415,3	2 264,7	9 401,1	18 671,0	19 764,8	13 003,2	3 865,4	907,1	4 950,6	73 243,2	73 541,7	4,0
OI	%	0,4	0,6	3,1	12,8	25,4	26,8	17,7	5,3	1,2	6,7	99,6	100,0
M	0,6	1,3	15,2	228,5	351,2	69,2	65,2	2,5	0,5	458,6	1 192,2	1 192,8	0,1
Tp	%	0,1	0,1	1,3	19,2	29,4	5,8	5,5	0,2	38,4	99,9	100,0	
M	0,1	15,6	11,2	426,7	954,5	914,5	811,6	300,3	277,4	535,7	4 247,5	4 247,6	0,2
Os	%		0,4	0,3	10,0	22,5	21,5	19,1	7,1	6,5	12,6	100,0	100,0
M	1 371,7	7 745,6	8 943,9	142 821,3	457 478,7	444 598,0	382 364,4	161 271,9	79 257,4	158 311,8	1 842 793,0	1 844 164,7	
RAZEM	%	0,1	0,4	0,5	7,8	24,8	24,1	20,7	8,7	4,3	8,6	99,9	100,0

Miąższność grubizny brutto ujęta w 40-letnich klasach wieku przedstawia się następująco:

Klasa wieku	Miąższność w tys. m ³	Miąższność w %
Grunty leśne niezalesione	1 371,7	0,1
Przes-toje na gruntach zalesionych	7 745,6	0,4
I i II klasa wieku (1–40 lat)	151 765,2	8,2
III i IV klasa wieku (41–80 lat)	902 076,7	48,9
V i starsze oraz KO, KDO, BP	781 205,5	42,4
Razem	1 844 164,7	100,0

2.3. Przeciętny wiek i przeciętna zasobność drzewostanów

2.3.1. Przeciętny wiek drzewostanów

Przeciętny wiek wszystkich drzewostanów (na powierzchni leśnej zalesionej) w Lasach Państwowych – jak obrazuje to tabela 7 – wynosi 62 lata. Najwyższy przeciętny wiek wykazują drzewostany jodłowe (81 lat) i bukowe (76 lat), natomiast najniższy drzewostany topolowe, olchowe i brzozowe. O przeciętnym wieku wszystkich drzewostanów decyduje głównie przeciętny wiek drzewostanów sosnowych (61 lat), które zajmują 69,2% ogólnej powierzchni leśnej. W tabeli 7 przedstawiono ogólną charakterystykę poszczególnych gatunków panujących pod względem ich udziału w ogólnej powierzchni i miąższości grubizny.



Tabela 7. PROCENTOWY UDZIAŁ GATUNKÓW PANUJĄCYCH W OGÓLNEJ POWIERZCHNI I MIĄŻSZOŚCI NA GRUNTACH LEŚNYCH ZALESIONYCH

Gatunek panujący	Udział w ogólnej				Przeciętna zasobność na grun. leś. zalesionych m ³ /ha grub. brutto	Przeciętny wiek lat
	powierzchni		miąższości			
	ha	%	tys. m ³	%		
1	2	3	4	5	6	7
So, Md	4 829 802	69,2	1 287 886,9	69,8	267	61
Św	357 672	5,1	104 919,9	5,7	293	64
Jd	156 017	2,2	54 205,1	2,9	347	81
Bk	389 698	5,6	108 173,5	5,9	278	76
Db, Kl, Wz	546 391	7,8	128 168,9	7,0	235	67
Gb	19 298	0,3	4 875,3	0,3	253	75
Brz	353 254	5,1	75 880,5	4,1	215	54
OI	304 105	4,4	73 243,2	4,0	241	54
Tp	4 764	0,1	1 192,2	0,1	250	45
Os	16 431	0,2	4 247,5	0,2	259	65
RAZEM	6 977 432	100,0	1 842 793,0	100,0	264	62

2.3.2. Przeciętna zasobność drzewostanów

Przeciętną zasobność, w m³ grubizny brutto na 1 ha powierzchni leśnej zalesionej, według gatunków panujących przedstawia tabela 7 oraz według klas wieku – tabela 9. Ponadto przeciętną zasobność według klas wieku zobrazowano graficznie na rysunku 3.

Przeciętna zasobność wszystkich drzewostanów w Lasach Państwowych na powierzchni leśnej zalesionej wynosi 264 m³/ha grubizny brutto, a na powierzchni leśnej ogółem (bez gruntów związanych z gospodarką leśną) – 260 m³/ha.

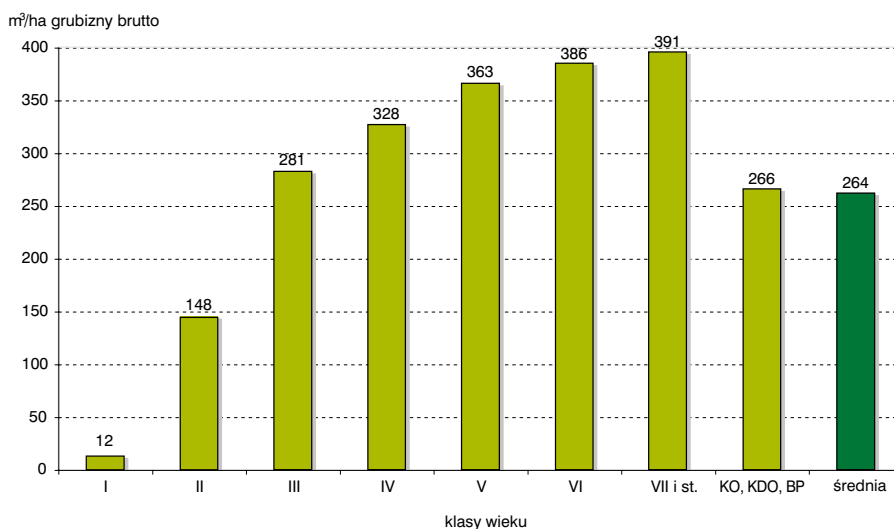
Z ważniejszych gospodarczo gatunków drzew leśnych największą zasobność wykazują drzewostany z panującą jodłą – 347 m³/ha, świerkiem – 293 m³/ha oraz bukiem – 278 m³/ha. Przeciętna zasobność głównego gatunku lasotwórczego w Polsce, tj. sosny, wynosi 267 m³/ha grubizny brutto.



Tabela 9. PRZECIĘTNA ZASOBNOŚĆ GRUBIZNY BRUTTO WEDŁUG GATUNKÓW PANUJĄCYCH I KLAS WIEKU

Gatunek panujący	Na gruntach leśnych niezalesionych	Przeciętna zasobność w m ³ /ha										
		klasy wieku								KO, KDO, BP	razem na gruntach leś. zalesionych	ogółem na pow. leśnej
		I	II	III	IV	V	VI	VII i st.				
1	2	3	4	5	6	7	8	9	10	11	12	
So	10	9	159	288	329	355	370	366	264	267	263	
Św	19	10	140	326	419	454	40	402	314	293	291	
Jd	13	8	138	290	411	445	445	434	317	347	345	
Bk	15	6	59	244	353	401	437	435	277	278	275	
Db	18	7	100	243	305	348	392	409	227	235	230	
Gb	2	23	121	215	287	316	331	352	201	253	253	
Brz	25	42	143	233	276	280	263	260	205	215	214	
OI	24	53	177	255	318	362	382	384	205	241	232	
Tp	14	63	274	317	309	317	290	220	214	250	248	
Os	14	15	162	242	323	366	398	379	208	259	258	
RAZEM	13	12	148	281	328	363	386	391	266	264	260	

Rysunek 3. PRZECIĘTNA ZASOBNOŚĆ DRZEWOSTANÓW WEDŁUG KLAS WIEKU



2.3.3. Przyrost bieżący

Bieżący przyrost miąższności (łącznie z dorostem) w danym okresie, w przeliczeniu na 1 ha, został określony zgodnie z formułą:

$$Z_{okr} = \frac{V_k - V_p + U}{P}$$

gdzie: Z_{okr} – przyrost miąższności w danym okresie,

V_k – miąższność w końcu okresu,

V_p – miąższność na początku okresu,

U – wysokość użytkowania głównego w danym okresie (miąższność netto przeliczone na miąższność brutto przy zastosowaniu współczynnika 1,25),

P – powierzchnia leśna.

Oszacowany w powyższy sposób przyrost miąższności roczny (w 2014 r.) w Lasach Państwowych wyniósł 9,21 m³/ha. Wartość tę – z uwagi na przyjęty sposób obliczeń – przy krótkim (jednorocznym) okresie obliczeniowym oraz przy zmieniającej się dokładności określania miąższności w kolejnych inwentaryzacjach należy jednak traktować jako wielkość orientacyjną.

Większą wagę można przywiązywać do wielkości bieżącego przyrostu miąższności oszacowanego dla dłuższych okresów (z uwagi na mniejszy wpływ błędów ustalania miąższności na dokładność określania bieżącego przyrostu miąższności). Określony w powyższy sposób bieżący przyrost miąższności w latach 2009–2013 wyniósł łącznie 47,28 m³/ha, co oznaczałoby, że roczny bieżący przyrost miąższności w Lasach Państwowych wynosił w tym 5-letnim okresie średnio 9,46 m³/ha (brutto).

Mając jednak na uwadze, że kolejne okresowe inwentaryzacje urządzeniowe eliminują, w coraz większym stopniu, ujemne błędy miąższności, można sądzić, że wyżej podane wielkości bieżącego przyrostu miąższności – przy

zastosowaniu podanej na wstępie formuły – zostały obecnie określone z niewielkim błędem dodatnim.

Powyższe, przybliżone dane zostaną pełniej zweryfikowane dopiero po zakończeniu II 5-letniego cyklu wielkoobszarowej inwentaryzacji stanu lasów wszystkich form własności.

2.4. Struktura powierzchni i miąższności w podziale na rezerwaty, lasy ochronne i gospodarcze

Zestawienie powierzchni w tym układzie przedstawia tabela 10; analogiczne zestawienie dotyczące miąższności brutto przedstawiono w tabeli 11.

Należy zaznaczyć, że podział na poszczególne kategorie ochronności uwzględnia układ obowiązujący od IV rewizji urządzeniowej, tzn. wykazano kategorie wyodrębnione w toku IV i V rewizji. Ogólna powierzchnia i miąższność rezerwatów oraz lasów ochronnych i gospodarczych, zestawionych według wyżej wymienionych zasad, przedstawiają się następująco:

Kategorie lasu	Powierzchnia w ha	%	Zapas brutto w tys. m³	%
Rezerwaty	101 850	1,4	36 159,4	2,0
Lasy ochronne	3 624 568	51,3	965 775,7	52,3
Razem rez. + ochr.	3 726 418	52,7	1 001 935,1	54,3
Lasy gosp.	3 359 004	47,3	842 229,6	45,7
Razem	7 085 422	100,0	1 844 164,7	100,0

Z danych tych wynika, że rezerwaty i lasy ochronne stanowią w Lasach Państwowych 52,7% powierzchni lasów oraz obejmują 54,3% zasobów miąższności.

Tabela 10. POWIERZCHNIOWA TABELA KLAS WIEKU WEDŁUG KATEGORII OCHRONNOŚCI

Kategorie ochronności	Powierzchnia w ha											Udział	
	grunty leśne niezales.	grunty leśne zalesione w klasach wieku									ogółem grunty leśne	ogółem	lasy ochronne
		I	II	III	IV	V	VI	VII i st.	KO, KDO, BP	razem			
1	2	3	4	5	6	7	8	9	10	11	12	13	14
REZERWATY	2 368	1 121	6 395	12 052	16 136	19 383	15 344	27 662	1 389	99 482	101 850	1,4	
GLEBOCHRONNE	6 269	20 655	35 728	60 219	59 286	55 390	25 684	14 348	45 561	316 871	323 140		8,9
WODOCHRONNE	21 268	138 305	199 370	311 777	300 198	221 696	94 057	44 384	203 776	1 513 563	1 534 831		42,4
USZKODZONE PRZEZ PRZEMYSŁ	6 397	56 153	76 526	96 593	83 211	68 759	26 367	11 369	41 006	459 984	466 381		12,9
CENNE PRZYRODNICZO	4 992	37 205	48 217	85 476	58 816	57 832	23 642	17 969	21 512	350 669	355 661		9,8
NA STAŁYCH POW. BADAWCZYCH	562	3 670	6 176	9 355	7 647	7 888	4 431	2 109	5 726	47 002	47 564		1,3
NASIENNE	27	171	109	89	228	711	3 131	7 670	464	12 573	12 600		0,3
OSTOJE	746	4 490	9 462	13 614	11 356	12 073	6 992	5 542	7 104	70 633	71 379		2,0
PODMIEJSKIE	6 574	61 298	77 992	139 239	127 866	103 870	41 107	16 550	53 952	621 874	628 448		17,3
UZDROWISKOWE	233	2 420	5 516	10 570	10 227	8 616	4 006	1 837	10 464	53 656	53 889		1,5
OBRONNE	7 375	13 778	15 707	30 976	28 223	17 073	7 081	4 084	6 378	123 300	130 675		3,6
RAZEM LASY OCHRONNE	54 443	338 145	474 803	757 908	687 058	553 908	236 498	125 862	395 943	3 570 125	3 624 568	51,3	100,0
LASY POZOSTAŁE	51 179	421 982	481 720	856 399	653 050	481 421	166 382	48 967	197 904	3 307 825	3 359 004	47,3	
RAZEM	107 990	761 248	962 918	1 626 359	1 356 244	1 054 712	418 224	202 491	595 236	6 977 432	7 085 422	100,0	



Tabela 11. MIAŻSZOŚCIOWA TABELA KLAS WIEKU WEDŁUG KATEGORII OCHRONNOŚCI

Kategorie ochronności	Miaższość grubizny brutto w tys. m ³													Udział w %		
	na gruntach leśnych niezales.	na gruntach leśnych zalesionych w klasach wieku												ogółem na gruntach leśnych	ogółem	lasów ochronne
		przes-toje	I	II	III	IV	V	VI	VII i st.	KO, KDO, BP	razem	14	15			
1	2	3	4	5	6	7	8	9	10	11	12	13	14	15		
REZERWATY	14,9	84,1	35,1	1 035,7	3 304,4	5 450,0	7 472,3	6 321,8	11 967,5	473,6	36 144,5	36 159,4	2,0			
GLEBOCHRONNE	1,7	332,6	191,7	4 161,1	15 761,7	18 924,1	20 090,2	9 975,5	5 140,2	13 014,8	87 591,9	87 593,6		9,1		
WODOCHRONNE	86,9	2 083,4	2 314,4	30 401,2	88 544,8	99 955,9	81 949,0	36 652,7	16 880,6	54 349,1	413 131,1	413 218,0		42,8		
USZKODZONE PRZEZ PRZEMYSŁ	54,7	534,4	671,2	10 689,0	26 136,5	26 104,8	23 316,0	8 994,1	3 761,2	10 273,9	110 481,1	110 535,8		11,4		
CENNE																
PRZYRODNICZO	10,9	481,5	500,4	8 045,8	25 284,8	20 116,8	22 342,1	9 658,1	7 333,6	5 779,6	99 542,7	99 553,6		10,3		
NA STALYCH POW. BADAWCZYCH	2,2	48,4	34,0	888,6	2 709,1	2 651,5	2 919,7	1 778,4	827,8	1 614,6	13 472,1	13 474,3		1,4		
NASIENNE		2,0	0,3	9,5	30,4	78,1	310,5	1 349,4	3 252,2	155,4	5 187,8	5 187,8		0,5		
OSTOJE	7,7	79,0	69,3	1 411,5	3 937,5	3 836,0	4 586,3	2 788,4	2 204,1	1 913,5	20 825,6	20 833,3		2,2		
PODMIEJSKIE	10,0	739,7	699,2	11 702,2	39 055,3	41 598,3	37 508,1	15 601,5	6 284,9	14 204,4	167 393,6	167 403,6		17,3		
UZDROWISKOWE	0,2	48,3	29,9	704,0	3 286,0	3 780,3	3 652,7	1 891,6	704,4	3 257,8	17 355,0	17 355,2		1,8		
OBRONNE	7,2	181,3	144,1	2 068,9	8 263,7	8 641,4	5 745,4	2 568,5	1 389,8	1 610,2	30 613,3	30 620,5		3,2		
RAZEM	181,5	4 530,6	4 654,5	70 081,8	213 009,8	225 687,2	202 420,0	91 258,2	47 778,8	106 173,3	965 594,2	965 775,7	52,3	100,0		
LASY OCHRONNE	1 175,3	3 130,9	4 254,3	71 703,8	241 164,5	213 460,8	172 472,1	63 691,9	19 511,1	51 664,9	841 054,3	842 229,6	45,7			
LASY POZOSTAŁE	1 371,7	7 745,6	8 943,9	142 821,3	457 478,7	444 598,0	382 364,4	161 271,9	79 257,4	158 311,8	1 842 793,0	1 844 164,7	100,0			
RAZEM																

2.5. Porównanie wyników aktualizacji według stanu na 2014 r. z wynikami aktualizacji według stanu na 1967, 1978, 1985, 1990, 1995, 2000, 2005 i 2010 r.

Porównanie wyników aktualizacji według stanu na 1 stycznia 2014 r. z wynikami za niektóre lata z okresu 1967–2014 przedstawiono w tabeli 12 oraz na rysunkach 4, 5 i 6.

Ogólna powierzchnia leśna (bez gruntów związanych z gospodarką leśną) w latach 1967–2014 wzrosła o 619,7 tys. ha, natomiast powierzchnia leśna zalesiona o 718,7 tys. ha. Można przyjąć, że w omawianym okresie średnio rocznie przybyszało ogółem około 13,2 tys. ha powierzchni leśnej, a powierzchni leśnej zalesionej około 15,3 tys. ha. W ostatnim roku wzrost powierzchni leśnej ogółem wyniósł blisko 6,1 tys. ha.

Ogólna miąższość grubizny brutto na powierzchni leśnej wzrosła z 912,7 mln m³ w 1967 r. do 1 161,9 mln m³ w 1985 r., 1 322,6 mln m³ w 1995 r., 1 586,2 mln m³ w 2005, 1 747,8 mln m³ w 2010 i do 1 844,2 mln m³ w 2014 r. Wykazany wzrost miąższości grubizny brutto w Lasach Państwowych wynika zarówno ze zwiększenia powierzchni leśnej, jak i wzrostu zasobności drzewostanów. Ogólne zasoby miąższości w Lasach Państwowych w omawianym okresie wzrastały przeciętnie rocznie o około 19,8 mln m³, a w ostatnim roku o 22,5 mln m³.

Ocenia się, że dane dotyczące wielkości zasobów drzewnych, podawane w *Wynikach aktualizacji stanu powierzchni leśnej i zasobów drzewnych*, mogą być obciążone kilkuprocentowym błędem (prawdopodobnie ujemnym) wynikającym głównie z przyjmowania podczas aktualizacji w SILP wskaźników przyrostu ze stosowanych w praktyce tablic zasobności i przyrostu drzewostanów (niewłaściwych do obecnych warunków wzrostu).

W omawianym okresie nastąpiły również znaczne zmiany w strukturze wiekowej. W celu pełniejszej analizy tych zmian i aktualnego stanu lasu jako poziom odniesienia przyjęto tzw. *normalny* układ powierzchni klas wieku, a przy charakteryzowaniu wielkości zasobów drzewnych – tzw. *potencjalną* miąższość drzewostanów. Należy jednak podkreślić, że zarówno *normalny* układ klas wieku, jak i zasoby *potencjalne* stanowią jedynie poziom porównawczy i nie mogą być uważane za wielkości optymalne.

Powierzchnię *normalną* w poszczególnych klasach wieku obliczono zgodnie z wzorem:

$$P_{kl.w} = \frac{P}{W + 1} \cdot n$$

gdzie:

- $P_{kl.w}$ – *normalna* powierzchnia leśna danej klasy wieku,
- P – ogólna powierzchnia leśna,
- W – przyjęty wiek rębności (średnio około 110 lat),
- n – rozpiętość (w latach) klasy wieku,
- 1 – jednoroczny okres spoczynku.

W celu zbilansowania ogólnej powierzchni w układzie *normalnym* jako wielkość powierzchni leśnej niezalesionej przyjęto różnicę między ogólną powierzchnią leśną rzeczywistą a sumą powierzchni *normalnej* poszczególnych klas wieku.

Przy porównaniu stanu aktualnego z *normalnym* drzewostany w klasie odnowienia (KO), w klasie do odnowienia (KDO) oraz o budowie przerebowej (BP) ujęto łącznie w jedną – zamieszczoną na końcu – klasę.

Jako *potencjalny* stan zasobów drzewnych, przy aktualnej powierzchniowej strukturze klas wieku, przyjęto miąższość przy hipotetycznym zadrzewieniu 1,0 (bez uwzględniania zadrzewienia młodego pokolenia pod okapem drzewostanu) – por. tabela 14. Przeciętną zasobność w poszczególnych klasach i podklasach wieku przy zadrzewieniu 1,0 obliczono na podstawie przeciętnych bonitacji oraz miąższości tablicowej poszczególnych gatunków według tablic zasobności zestawionych przez Szymkiewiczza; dla drzewostanów KDO, KO, BP za *potencjalną* przyjęto przeciętną zasobność stanowiącą połowę zasobności ustalonej dla przyjętego wieku rębności poszczególnych gatunków.

W tabeli 13 dokonano porównania procentowej struktury powierzchni klas wieku w poszczególnych latach z układem *normalnym*. Dane zawarte w tabeli wskazują, że w stosunku do stanu *normalnego*

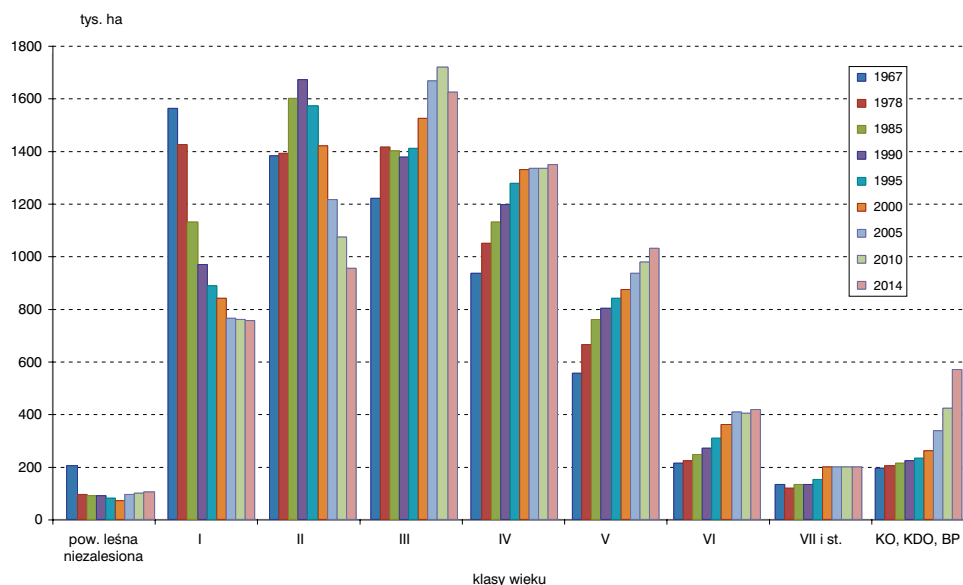
występuje znaczna przewaga III klasy wieku. Udział powierzchni IV klasy wieku jest wyższy o około 1,08% od układu *normalnego*. Można też zauważyć, że udział II klasy wieku – po kulminacji w 1990 r. (24,9%) – wykazuje tendencję spadkową i osiągnął w 2014 r. 13,6%. Obserwuje się także zdecydowany spadek udziału I klasy wieku (z 24,4% w 1967 r. do 10,7% w 2014 r.). W analizie tych zmian należy jednak uwzględnić także



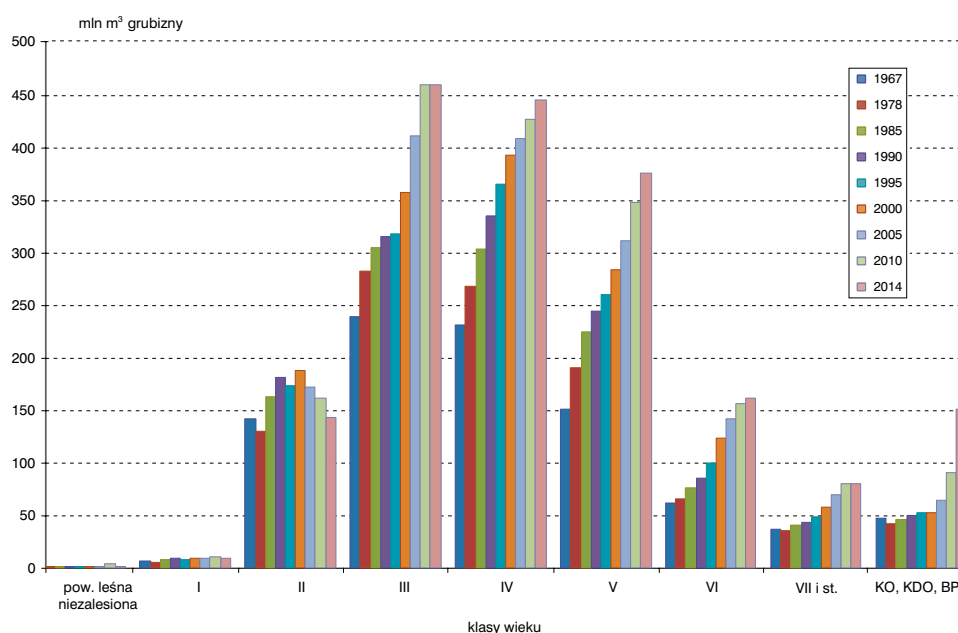
Tabela 12. PORÓWNANIE WYNIKÓW AKTUALIZACJI 1967, 1978, 1985, 1990, 1995, 2000, 2005, 2010, 2014

Wyszczególnienie	J.m.	Lata								
		1967	1978	1985	1990	1995	2000	2005	2010	2014
1. Powierzchnia lasów ogółem	tys. ha	6 465,7	6 653,6	6 776,0	6 800,3	6 828,9	6 920,2	7 029,5	7 068,4	7 085,4
	%	100,0	100,0	100,0	100,0	100,0	100,0	100,0	100,0	100,0
z tego: grunty leśne niezalesione		207,0	97,6	92,6	92,2	80,0	70,9	93,5	98,7	108,0
		3,2	1,5	1,3	1,3	1,1	1,0	1,3	1,4	1,5
grunty zalesione razem		6 258,7	6 556,0	6 683,4	6 708,1	6 748,9	6 849,3	6 936,0	6 969,7	6 977,4
		96,8	98,5	98,7	98,7	98,9	99,0	98,7	98,6	98,5
z tego: w kl.w. I		1 579,3	1 437,3	1 140,8	978,4	896,4	847,6	773,9	773,1	761,2
		24,4	21,6	16,8	14,4	13,1	12,2	11,0	10,9	10,7
II		1 394,2	1 407,7	1 618,9	1 687,3	1 589,8	1 435,2	1 228,8	1 083,3	962,9
		21,6	21,2	24,0	24,9	23,5	20,7	17,5	15,3	13,6
III		1 234,5	1 429,3	1 413,3	1 390,3	1 423,4	1 542,0	1 684,0	1 738,8	1 626,4
		19,1	21,5	20,9	20,4	20,8	22,4	23,9	24,7	23,0
IV		942,8	1 061,4	1 141,0	1 209,5	1 290,1	1 341,1	1 350,1	1 349,7	1 356,2
		14,6	16,0	16,8	17,8	18,9	19,4	19,2	19,1	19,1
V		559,4	670,6	767,4	810,5	849,1	883,8	946,5	986,6	1 054,7
		8,7	10,0	11,3	11,9	12,4	12,8	13,5	14,0	14,7
VI		217,4	224,6	250,5	272,6	313,7	366,1	411,9	406,1	418,2
		3,4	3,4	3,7	4,0	4,6	5,3	5,9	5,7	5,9
VII i st.		133,9	121,0	135,1	136,1	151,2	169,5	199,7	206,4	202,5
		2,0	1,8	2,0	2,0	2,2	2,4	2,8	2,9	2,9
KO, KDO, BP		197,2	204,1	216,4	223,4	235,2	264,0	341,1	425,8	595,2
		3,0	3,0	3,2	3,3	3,4	3,8	4,9	6,0	8,4
2. Zapas na pow. leśnej ogółem	mln m ³	912,7	1 016,5	1 161,9	1 261,7	1 322,6	1 461,0	1 586,2	1 747,8	1 844,2
	%	100,0	100,0	100,0	100,0	100,0	100,0	100,0	100,0	100,0
z tego: na gruntach niezalesionych		–	0,5	0,5	0,5	0,5	0,6	0,9	4,6	1,4
		–	0,1	–	–	–	–	0,1	0,3	0,1
na gruntach zalesionych		912,7	1 016,0	1 161,4	1 261,2	1 322,1	1 460,4	1 585,3	1 743,2	1 842,8
		100,0	99,9	100,0	100,0	100,0	100,0	99,9	99,7	99,9
z tego: w kl.w. I		6,7	5,1	7,5	9,6	8,0	9,0	9,4	10,1	8,9
		0,7	0,5	0,7	0,8	0,6	0,6	0,6	0,6	0,5
II		140,8	129,9	161,9	180,8	172,3	187,1	171,2	161,1	142,8
		15,4	12,8	13,9	14,3	13,0	12,8	10,8	9,2	7,8
III		238,7	280,9	304,1	314,5	316,5	355,9	409,4	457,5	457,5
		26,2	27,6	26,3	24,9	23,9	24,4	25,7	26,2	24,8
IV		229,7	267,1	302,1	333,2	363,1	391,5	407,0	424,9	444,6
		25,2	26,3	26,0	26,4	27,6	26,7	25,7	24,3	24,1
V		150,5	189,3	223,4	243,3	259,5	282,0	309,4	347,4	382,4
		16,5	18,6	19,2	19,3	19,6	19,3	19,5	19,9	20,7
VI		62,0	66,0	75,5	85,5	100,0	122,9	141,0	155,9	161,3
		6,8	6,5	6,5	6,8	7,6	8,4	8,9	8,9	8,7
VII i st.		36,6	35,9	41,2	43,0	48,3	57,8	69,5	79,3	79,3
		4,0	3,6	3,5	3,4	3,6	4,0	4,4	4,5	4,3
KO, KDO, BP		47,7	41,8	45,7	49,3	52,6	52,0	64,5	89,8	158,3
		5,2	4,1	3,9	3,9	4,0	3,6	4,1	5,1	8,6
3. Stosunek zapasu aktualnego do potencjalnego	%	x/	73,7	77,8	81,7	80,0	83,2	84,6	88,4	94,8
4. Zasobność na pow. lasów (bez gr. związ. z gosp. leśną)	m ³ /ha	141	153	171	186	194	211	226	243	260
z tego: w kl.w. I		–	–	5	10	9	11	12	13	12
II		101	92	100	107	108	130	139	149	148
III		193	196	215	226	222	231	243	263	281
IV		244	252	265	275	281	292	301	315	328
V		269	282	291	300	306	319	327	352	363
VI		285	294	301	314	319	336	342	384	386
VII i st.		273	297	305	316	319	341	348	384	391
KO, KDO, BP		242	205	211	221	224	197	189	211	266
5. Średni wiek drzewostanów	lata	x/	49	52	54	55	57	60	61	62
6. Udział rezerwatów i lasów ochronnych	pow. % zapas %	x/	26,1 28,6	29,8 32,7	39,8 40,4	48,2 48,2	50,0 49,9	47,5 48,3	47,5 48,2	52,7 54,3

Rysunek 4. PORÓWNANIE POWIERZCHNI LASÓW WEDŁUG AKTUALIZACJI 1967, 1978, 1985, 1990, 1995, 2000, 2005, 2010, 2014



Rysunek 5. PORÓWNANIE ZASOBÓW DRZEWNYCH WEDŁUG AKTUALIZACJI 1967, 1978, 1985, 1990, 1995, 2000, 2005, 2010, 2014



młode pokolenie występujące w drzewostanach KO, których udział (łącznie z drzewostanami w KDO) wzrósł w ostatnich latach, z 3,8% w 2000 r. do 8,4% w 2014 r. (tabela 12). Natomiast udział III klasy wieku od 2005 r. utrzymuje się na poziomie około 23% i jest to klasa wieku o największym udziale powierzchni.

W analizowanym okresie systematycznie wzrastał udział starszych klas wieku: V – z 8,7% w 1967 r. do 14,9%

w 2014 r. oraz VI i starszych klas wieku łącznie z KO, KDO, BP – z 8,4% w 1967 r. do 17,2% w 2014 r. Wyraźnie natomiast zmalał udział powierzchni leśnej niezalesionej – z 3,2% w 1967 r. do 1,0% w 2000 r., przy czym w ostatnich latach odnotowuje się wzrost udziału tej powierzchni do 1,5% w 2014 r.

Graficzną ilustracją stanu powierzchni leśnej w porównaniu z układem *normalnym* jest rysunek 7.

Rysunek 6. PORÓWNANIE PRZECIĘTNEJ ZASOBNOŚCI WEDŁUG AKTUALIZACJI 1967, 1978, 1985, 1990, 1995, 2000, 2005, 2010, 2014

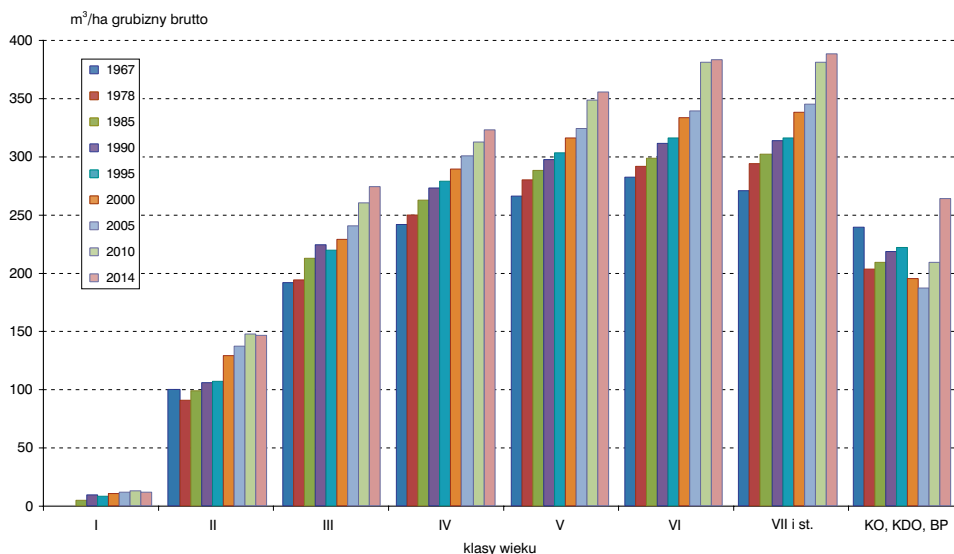


Tabela 13. PORÓWNANIE AKTUALNEGO I NORMALNEGO UDZIAŁU POWIERZCHNI W KLASACH WIEKU WEDŁUG WYNIKÓW AKTUALIZACJI 1967, 1978, 1985, 1990, 1995, 2000, 2005, 2010, 2014

Klasa wieku	Struktura powierzchni w latach w %									Struktura normalna %
	1967	1978	1985	1990	1995	2000	2005	2010	2014	
1	2	3	4	5	6	7	8	9	10	11
Grunty leśne niezalesione	3,2	1,5	1,3	1,3	1,1	1,0	1,3	1,4	1,5	0,90
I	24,4	21,6	16,8	14,4	13,1	12,2	11,0	10,9	10,7	18,02
II	21,6	21,2	24	24,9	23,5	20,7	17,5	15,3	13,6	18,02
III	19,1	21,5	20,9	20,4	20,8	22,4	23,9	24,7	23,0	18,02
IV	14,6	16	16,8	17,8	18,9	19,4	19,2	19,1	19,1	18,02
V	8,7	10	11,3	11,9	12,4	12,8	13,5	14,0	14,9	18,02
VI i st.	8,4	8,2	8,9	9,3	10,2	11,5	13,6	14,6	17,2	9,00
Razem	100,0	100,0	100,0	100,0	100,0	100,0	100,0	100,0	100,00	100,00

Porównanie – w ramach klas wieku – stanu zasobów aktualnych z *potencjalnymi* przedstawiono w tabeli 14 oraz na rysunku 8. Wynika z niego, że stosunek zasobów aktualnych do zasobów *potencjalnych* (wyrażony w procentach) osiąga najniższe wartości w IV klasie wieku, tj. 90,0%. Najwyższą natomiast wartość iloraz ten osiąga w VII klasie wieku i starszych drzewostanach, w której wynosi 97,2% – przy jego przeciętnej wartości dla całości lasów wynoszącej 94,8%, co od-

powiada przeciętnemu zadrzewieniu drzewostanów około 0,9. Z przedstawionych w tabeli 12 danych wynika jednocześnie, że w okresie 1978–2014 iloraz zapasu *aktualnego* do *potencjalnego* wzrósł z 73,7% do 94,8%.

W omawianym okresie systematycznie rósł łączny udział powierzchni lasów rezerwatowych i ochronnych. I tak w 1978 r. udział ten wynosił 26,1%, w 1985 r. – 29,8%, w 1990 r. – 39,8%, a w 2014 r. – 52,7%.

Rysunek 7. AKTUALNY I NORMALNY UKŁAD POWIERZCHNI LEŚNEJ

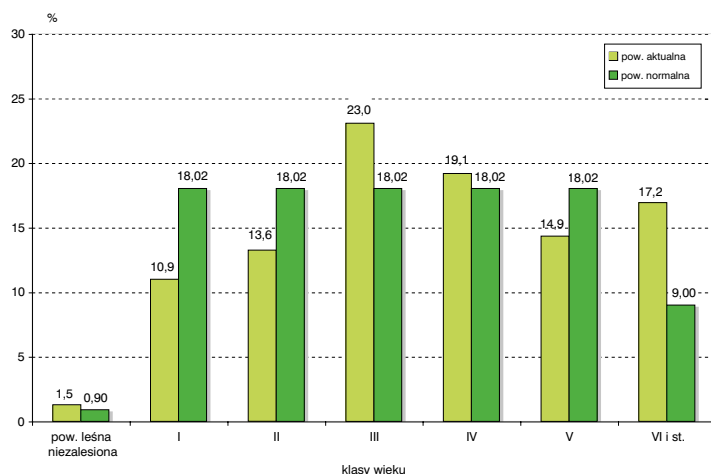
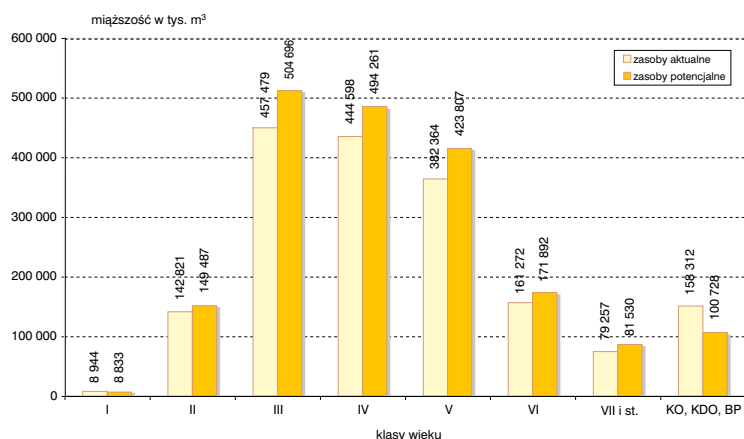


Tabela 14. PORÓWNIANIE AKTUALNEGO I POTENCJALNEGO (PRZY STOPNIU ZADRZEWIENIA 1,0) STANU ZAPASU W KLASACH WIEKU (WSZYSTKIE GATUNKI RAZEM)

Klasa wieku	Stan aktualny		Stan potencjalny		Różnica między stanem		Stosunek zapasu aktualnego do potencjalnego
	zapas na całej pow. gruntów zal.	zasobność	zapas na całej pow. gruntów zal.	zasobność	w zapasie	w zasobności	
	tys. m ³	m ³ /ha	tys. m ³	m ³ /ha	tys. m ³	m ³ /ha	%
1	2	3	4	5	6	7	8
I	8 943,9	12	8 833,3	12	110,6	0	101,3
II	142 821,3	148	149 486,9	155	-6 665,6	-7	95,5
III	457 478,7	281	504 696,3	310	-47 217,6	-29	90,6
IV	444 598,0	328	494 260,5	364	-49 662,5	-36	90,0
V	382 364,4	363	423 807,2	402	-41 442,8	-39	90,2
VI	161 271,9	386	171 892,3	411	-10 620,4	-25	93,8
VII i st.	79 257,4	391	81 529,6	403	-2 272,2	-12	97,2
KO, KDO, BP	158 311,8	266	100 728,0	231	57 583,8	35	157,2
Razem	1 835 047,4	264	1 935 234,1	277	-100 186,7	-13	94,8

Rysunek 8. AKTUALNE I POTENCJALNE ZASOBY DRZEWNE



3. OGÓLNA CHARAKTERYSTYKA STANU LASU WEDŁUG REGIONALNYCH DYREKCJI LASÓW PAŃSTWOWYCH I WOJEWÓDZTW

3.1. Struktura powierzchniowa według klas wieku

Strukturę powierzchniową według klas wieku dla RDLP przedstawia tabela 15 (dodatkowo rysunek 9), natomiast dla województw – tabela 16.

Wyższy niż przeciętny w Lasach Państwowych (32,1%) udział drzewostanów V i starszych klas wieku występuje w RDLP: Krosno – 50,9%, Kraków – 49,1%, Gdańsk – 37,8%, Radom – 35,8%. Udział tych drzewostanów nieco wyższy od przeciętnej w Lasach Państwowych zarejestrowano także w RDLP Łódź, Wrocław, Lublin, oraz Toruń.

Tabela 15. POWIERZCHNIOWA TABELA KLAS WIEKU WEDŁUG RDLP

RDLP	Powierzchnia w ha										Ogółem grunty leśne		
	grunty leśne niezales.	grunty leśne zalesione w klasach wieku											
		I	II	III	IV	V	VI	VII i st.	KO, KDO, BP	razem	ha	%	
1	2	3	4	5	6	7	8	9	10	11	12	13	
BIAŁYSTOK	P %	9 551 1,7	52 384 9,1	75 334 13,1	146 404 25,6	113 647 19,8	89 912 15,7	33 849 5,9	25 991 4,5	26 244 4,6	563 765 98,3	573 316 100,0	8,1
GDAŃSK	P %	3 613 1,3	22 361 7,9	37 943 13,3	64 135 22,5	49 022 17,2	47 805 16,8	23 616 8,3	11 552 4,1	24 473 8,6	280 907 98,7	284 520 100,0	4,0
KATOWICE	P %	8 870 1,5	81 693 13,7	101 594 17,0	122 167 20,5	93 581 15,7	83 401 14,0	33 196 5,6	17 307 2,9	54 293 9,1	587 232 98,5	596 102 100,0	8,4
KRAKÓW	P %	740 0,4	6 629 4,0	12 579 7,5	26 905 16,0	38 418 23,0	27 925 16,6	13 994 8,3	3 873 2,3	36 760 21,9	167 083 99,6	167 823 100,0	2,4
KROSNO	P %	3 701 0,9	18 384 4,6	27 476 6,9	56 672 14,2	89 863 22,5	61 958 15,5	33 269 8,3	9 944 2,5	98 968 24,6	396 534 99,1	400 235 100,0	5,6
LUBLIN	P %	5 315 1,3	33 575 8,5	45 296 11,5	75 156 19,1	100 466 25,6	74 570 18,9	18 456 4,7	7 262 1,8	33 934 8,6	388 715 98,7	394 030 100,0	5,6
ŁÓDŹ	P %	3 141 1,1	30 531 10,8	36 945 13,1	55 283 19,6	59 774 21,0	48 109 17,0	16 300 5,8	4 679 1,7	27 990 9,9	279 611 98,9	282 752 100,0	4,0
OLSZTYN	P %	10 694 1,9	63 944 11,2	85 066 14,9	136 074 24,0	106 421 18,7	76 374 13,4	43 336 7,6	22 003 3,9	25 115 4,4	558 333 98,1	569 027 100,0	8,0
PIŁA	P %	5 745 1,7	47 017 14,0	50 518 15,0	86 316 25,6	60 378 17,9	51 127 15,2	18 398 5,5	5 551 1,6	11 953 3,5	331 258 98,3	337 003 100,0	4,8
POZNAŃ	P %	5 792 1,4	49 663 12,2	62 915 15,4	93 600 23,0	81 220 19,9	58 257 14,3	20 539 5,0	15 873 3,9	19 938 4,9	402 005 98,6	407 797 100,0	5,8
RADOM	P %	2 267 0,7	25 928 8,4	33 268 10,8	54 795 17,7	82 140 26,6	52 973 17,2	15 183 4,9	4 627 1,5	37 660 12,2	306 574 99,3	308 841 100,0	4,4
SZCZECIN	P %	9 168 1,4	72 598 11,4	96 139 15,0	176 910 27,7	104 493 16,3	89 938 14,1	28 586 4,5	13 833 2,2	47 473 7,4	629 970 98,6	639 138 100,0	9,0
SZCZECINEK	P %	8 523 1,5	74 105 13,0	84 541 14,8	143 659 25,3	97 118 17,0	77 607 13,6	32 396 5,7	17 093 3,0	34 963 6,1	561 482 98,5	570 005 100,0	8,0
TORUŃ	P %	8 653 2,1	49 559 11,8	51 464 12,2	97 419 23,1	76 966 18,3	72 718 17,2	32 980 7,8	12 363 2,9	19 490 4,6	412 959 97,9	421 612 100,0	6,0
WARSZAWA	P %	3 019 1,7	17 681 9,7	20 052 11,0	40 418 22,1	52 938 28,8	28 025 15,3	7 884 4,3	2 508 1,4	10 403 5,7	179 909 98,3	182 928 100,0	2,6
WROCŁAW	P %	11 101 2,1	54 199 10,3	83 085 15,8	123 409 23,5	74 167 14,1	60 857 11,6	27 192 5,2	19 249 3,7	72 107 13,7	514 265 97,9	525 366 100,0	7,4
ZIELONA GÓRA	P %	8 097 1,9	60 997 14,4	58 703 13,8	127 037 29,8	75 632 17,8	53 156 12,5	19 050 4,5	8 783 2,1	13 472 3,2	416 830 98,1	424 927 100,0	6,0
RAZEM	P %	107 990 1,5	761 248 10,7	962 918 13,6	1 626 359 23,0	1 356 244 19,1	1 054 712 14,9	418 224 5,9	202 491 2,9	595 236 8,4	6 977 432 98,5	7 085 422 100,0	

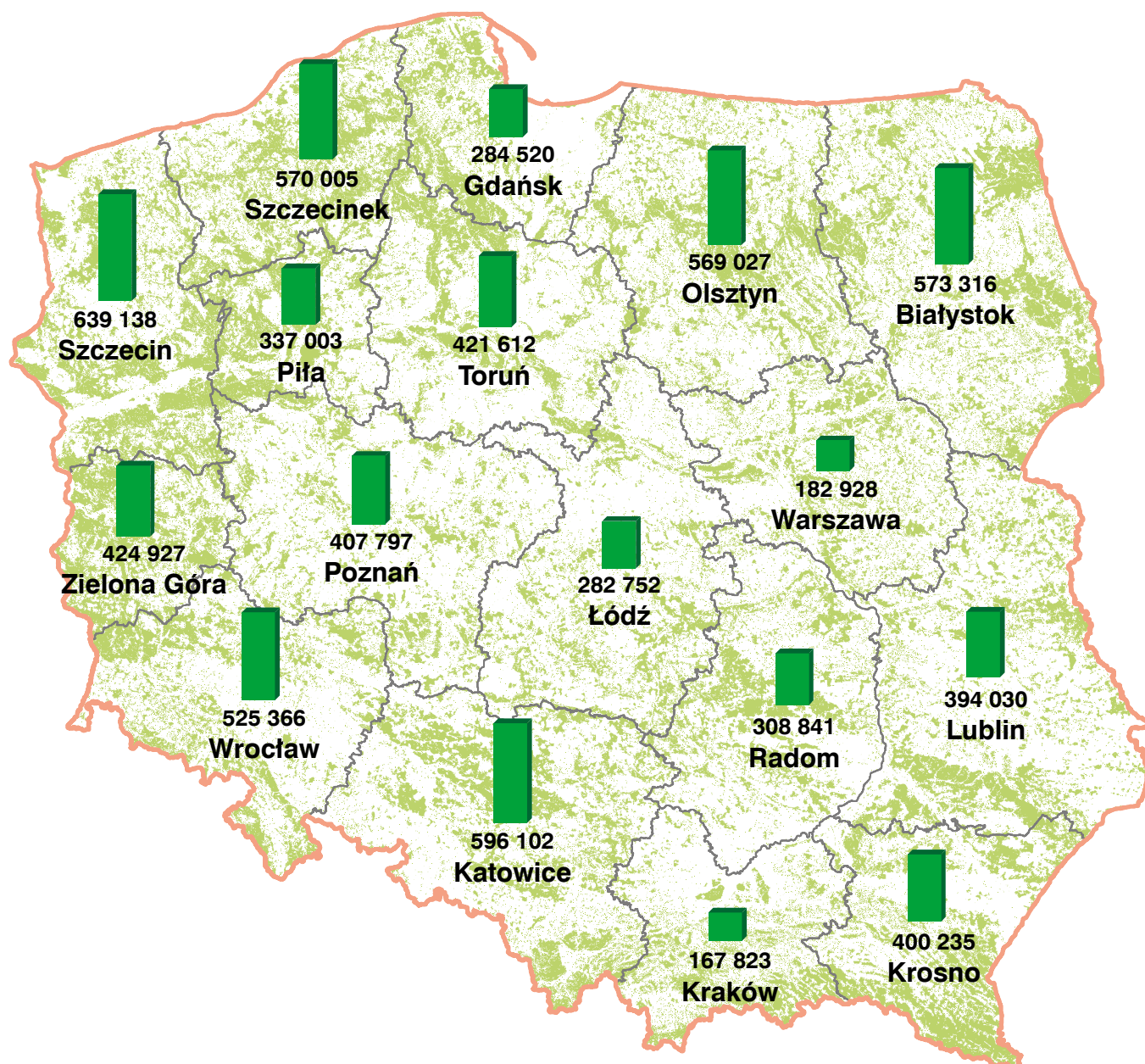
W pozostałych RDLP udział powierzchniowy drzewostanów V i starszych klas wieku jest niższy od przeciętnego. Najniższy udział tych drzewostanów wykazuje

RDLP Zielona Góra – 22,3%, Piła – 25,8% i Warszawa – 26,7%.

Tabela 16. POWIERZCHNIOWA TABELA KLAS WIEKU WEDŁUG WOJEWÓDZTW

Województwo	Powierzchnia w ha										Ogółem grunty leśne		
	grunty leśne niezales.	grunty leśne zalesione w klasach wieku											
		I	II	III	IV	V	VI	VII i st.	KO, KDO BP	razem	ha	%	
1	2	3	4	5	6	7	8	9	10	11	12	13	
DOLNOŚLĄSKIE	P %	11 498 2,1	57 745 10,5	86 933 15,8	130 191 23,7	77 996 14,2	64 069 11,6	28 291 5,1	19 948 3,6	73 968 13,4	539 141 97,9	550 639 100,0	7,8
KUJAWSKO-POMORSKIE	P %	7 982 2,2	43 593 11,9	45 250 12,3	83 171 22,6	66 662 18,2	65 182 17,8	27 087 7,4	10 397 2,8	17 700 4,8	359 042 97,8	367 024 100,0	5,2
LUBELSKIE	P %	4 051 1,2	25 478 7,8	37 398 11,5	63 144 19,4	84 026 26,1	58 364 18,0	15 414 4,7	6 245 1,9	30 693 9,4	320 762 98,8	324 813 100,0	4,6
LUBUSKIE	P %	13 480 2,0	91 110 13,7	94 916 14,2	195 123 29,2	113 983 17,1	88 566 13,3	29 137 4,4	12 608 1,9	28 167 4,2	653 610 98,0	667 090 100,0	9,4
ŁÓDZKIE	P %	2 789 1,1	26 437 10,7	32 294 13,1	48 404 19,6	51 308 20,9	42 901 17,4	14 283 5,8	4 089 1,7	23 915 9,7	243 631 98,9	246 420 100,0	3,5
MAŁOPOLSKIE	P %	1 406 0,7	10 265 5,2	16 168 8,1	34 875 17,5	43 408 21,8	32 234 16,2	15 357 7,7	5 082 2,6	40 304 20,2	197 693 99,3	199 099 100,0	2,8
MAZOWIECKIE	P %	5 980 1,4	41 156 9,8	53 076 12,7	91 920 22,0	109 144 26,0	66 409 15,9	18 760 4,5	5 051 1,2	27 015 6,5	412 531 98,6	418 511 100,0	5,9
OPOLSKIE	P %	3 166 1,4	33 912 14,6	41 083 17,7	54 600 23,5	30 641 13,2	32 036 13,8	12 578 5,4	7 671 3,3	16 536 7,1	229 057 98,6	232 223 100,0	3,3
PODKARPACKIE	P %	5 084 1,0	27 418 5,6	36 929 7,6	70 976 14,6	111 841 23,0	80 926 16,6	37 551 7,7	11 147 2,3	105 368 21,6	482 156 99,0	487 240 100,0	6,9
PODLASKIE	P %	4 502 1,2	30 056 7,9	50 137 13,2	96 544 25,4	77 683 20,4	63 516 16,7	22 659 6,0	18 659 4,9	16 365 4,3	375 619 98,8	380 121 100,0	5,4
POMORSKIE	P %	8 160 1,4	59 358 10,4	78 525 13,7	134 611 23,5	97 057 17,0	94 366 16,5	44 423 7,8	19 592 3,4	35 853 6,3	563 785 98,6	571 945 100,0	8,1
ŚLĄSKIE	P %	4 936 1,6	40 713 13,4	53 649 17,7	54 512 18,0	50 041 16,5	42 043 13,9	17 734 5,8	8 212 2,7	31 501 10,4	298 405 98,4	303 341 100,0	4,3
ŚWIĘTOKRZYSKIE	P %	1 589 0,7	19 863 8,9	24 011 10,7	38 729 17,3	59 362 26,5	39 750 17,7	10 499 4,7	3 578 1,6	26 738 11,9	222 530 99,3	224 119 100,0	3,2
WARMIŃSKO-MAZURSKIE	P %	13 986 2,1	77 355 11,3	96 232 14,1	165 061 24,2	124 798 18,3	88 070 12,9	51 824 7,6	29 189 4,3	35 596 5,2	668 125 97,9	682 111 100,0	9,6
WIELKOPOLSKIE	P %	10 602 1,6	82 449 12,5	98 936 15,0	156 742 23,7	131 328 19,8	99 989 15,1	33 896 5,1	19 773 3,0	28 012 4,2	651 125 98,4	661 727 100,0	9,3
ZACHODNIO-POMORSKIE	P %	8 779 1,1	94 340 12,3	117 381 15,3	207 756 27,0	126 966 16,5	96 291 12,5	38 731 5,0	21 250 2,8	57 505 7,5	760 220 98,9	768 999 100,0	10,9
RAZEM	P %	107 990 1,5	761 248 10,7	962 918 13,6	1 626 359 23,0	1 356 244 19,1	1 054 712 14,9	418 224 5,9	202 491 2,9	595 236 8,4	6 977 432 98,5	7 085 422 100,0	100,0

Rysunek 9. POWIERZCHNIA LASÓW WEDŁUG RDLP (w ha)



3.2. Struktura miąższościowa według klas wieku

Strukturę miąższościową dla RDLP przedstawiono w tabeli 17, natomiast dla województw w tabeli 18 (zasoby poszczególnych RDLP przedstawiono dodatkowo na rysunku 10).

Udział miąższości drzewostanów V klasy wieku i starszych waha się między RDLP w granicach od 30,0%

do 57,8% ogólnej wielkości zasobów drzewnych, przy przeciętnym ich udziale – 42,3%.

Najniższy udział miąższości tych drzewostanów występuje w RDLP: Zielona Góra – 30,0%, Warszawa – 35,5%, Piła – 35,6% i Szczecin – 36,9%; najwyższy zaś w RDLP: Krosno – 57,8%, Kraków – 55,4%, Gdańsk – 48,9% i Wrocław – 45,6%.

Tabela 17. MIĄŻSZOŚCIOWA TABELA KLAS WIEKU WEDŁUG RDLP

RDLP	Miąższość grubizny brutto w tys. m ³											Ogółem na gruntach leśnych		
	na gruntach leśnych niezales.	na gruntach leśnych zalesionych w klasach wieku												
		przes-toje	I	II	III	IV	V	VI	VII i st.	KO, KDO, BP	razem	tys. m ³	%	
1	2	3	4	5	6	7	8	9	10	11	12	13	14	
BIAŁYSTOK	M %	173,3 0,1	361,3 0,2	749,2 0,5	12 071,8 7,8	39 607,8 25,3	37 482,1 24,1	34 526,0 22,2	13 657,3 8,8	10 396,7 6,7	6 696,6 4,3	155 548,8 99,9	155 722,1 100,0	8,4
GDAŃSK	M %	32,0 0,4	277,2 0,4	287,1 0,4	5 117,9 6,8	17 081,7 22,8	15 523,7 20,7	16 907,6 22,6	9 150,2 12,2	4 371,8 5,8	6 187,3 8,3	74 904,5 100,0	74 936,5 100,0	4,1
KATOWICE	M %	86,5 0,1	806,2 0,6	1 050,8 0,7	14 764,4 10,2	34 825,3 24,0	31 309,4 21,7	29 434,0 20,4	11 779,5 8,2	6 208,9 4,3	14 172,4 9,8	144 350,9 99,9	144 437,4 100,0	7,8
KRAKÓW	M %	10,1 0,3	155,4 0,2	101,3 0,2	1 595,4 3,1	7 551,6 14,6	13 578,4 26,4	11 251,3 21,8	5 859,8 11,3	1 594,9 3,1	9 939,1 19,2	51 627,2 100,0	51 637,3 100,0	2,8
KROSNO	M %	54,0 0,1	135,1 0,2	263,4 0,2	4 185,7 3,5	15 317,1 12,8	30 414,0 25,6	24 268,4 20,4	13 958,9 11,7	4 176,4 3,5	26 462,2 22,2	119 181,2 100,0	119 235,2 100,0	6,5
LUBLIN	M %	109,9 0,1	212,5 0,2	450,1 0,4	6 650,3 6,5	19 836,3 19,2	31 856,1 31,0	26 551,7 25,8	6 743,7 6,5	2 420,7 2,3	8 264,0 8,0	102 985,4 99,9	103 095,3 100,0	5,6
ŁÓDŹ	M %	53,1 0,1	278,3 0,4	350,2 0,5	6 204,2 8,7	14 626,9 20,6	18 101,7 25,5	16 668,9 23,4	6 012,8 8,5	1 791,8 2,5	7 001,2 9,8	71 036,0 99,9	71 089,1 100,0	3,9
OLSZTYN	M %	151,1 0,1	568,7 0,4	903,5 0,6	13 170,0 8,5	38 503,9 24,6	36 436,0 23,4	29 837,7 19,2	18 672,0 12,0	9 995,4 6,4	7 475,0 4,8	155 562,2 99,9	155 713,3 100,0	8,4
PIŁA	M %	57,4 0,1	608,5 0,7	470,1 0,5	7 143,8 8,4	26 266,5 30,8	20 461,5 23,9	17 875,3 20,9	7 136,2 8,3	2 277,0 2,7	3 189,9 3,7	85 428,8 99,9	85 486,2 100,0	4,6
POZNAŃ	M %	59,2 0,1	621,0 0,6	557,6 0,6	9 539,8 9,5	26 273,0 26,1	25 543,2 25,4	19 604,4 19,5	7 281,7 7,2	6 229,1 6,2	4 866,0 4,8	100 515,8 99,9	100 575,0 100,0	5,5
RADOM	M %	30,7 0,3	277,8 0,3	404,6 0,5	4 805,1 5,9	14 045,9 17,3	25 967,5 32,0	18 964,4 23,3	5 501,5 6,8	1 594,8 2,0	9 705,2 11,9	81 266,8 100,0	81 297,5 100,0	4,4
SZCZECIN	M %	98,8 0,1	816,4 0,5	961,8 0,6	16 392,8 9,4	54 725,1 31,4	36 651,8 21,1	33 959,8 19,6	11 341,3 6,5	5 844,5 3,4	12 863,4 7,4	173 556,9 99,9	173 655,7 100,0	9,4
SZCZECINEK	M %	122,6 0,1	697,5 0,5	607,6 0,4	10 991,6 7,7	40 970,8 28,8	32 889,3 23,1	28 155,6 19,8	12 330,0 8,7	6 428,3 4,5	9 059,0 6,4	142 129,7 99,9	142 252,3 100,0	7,7
TORUŃ	M %	65,4 0,1	429,9 0,4	593,3 0,6	7 096,9 6,8	25 557,0 24,6	24 001,1 23,1	24 590,5 23,6	12 040,3 11,6	4 619,0 4,4	5 027,5 4,8	103 955,5 99,9	104 020,9 100,0	5,6
WARSZAWA	M %	47,4 0,1	163,7 0,4	173,6 0,4	3 159,0 7,0	10 083,4 22,4	15 395,2 34,2	9 682,6 21,5	2 897,7 6,4	911,5 2,0	2 505,3 5,6	44 972,0 99,9	45 019,4 100,0	2,4
WROCLAW	M %	138,4 0,1	663,7 0,5	551,1 0,4	11 669,9 8,4	37 047,0 26,7	25 256,8 18,3	23 210,2 16,8	10 805,2 7,8	7 163,6 5,2	21 820,2 15,8	138 187,7 99,9	138 326,1 100,0	7,5
ZIELONA GÓRA	M %	81,8 0,1	672,4 0,7	468,6 0,5	8 262,7 8,5	35 159,4 35,9	23 730,2 24,3	16 876,0 17,3	6 103,8 6,2	3 233,0 3,3	3 077,5 3,2	97 583,6 99,9	97 665,4 100,0	5,3
RAZEM	M %	1 371,7 0,1	7 745,6 0,4	8 943,9 0,5	142 821,3 7,8	457 478,7 24,8	444 598,0 24,1	382 364,4 20,7	161 271,9 8,7	79 257,4 4,3	158 311,8 8,6	1 842 793,0 99,9	1 844 164,7 100,0	100,0

Tabela 18. MIĄŻSZOŚCIOWA TABELA KLAS WIEKU WEDŁUG WOJEWÓDZTW

Województwo	Miąższność grubizny brutto w tys. m ³											Ogółem na gruntach leśnych		
	na gruntach leśnych niezales.	na gruntach leśnych zalesionych w klasach wieku												
		prze- toje	I	II	III	IV	V	VI	VII i st.	KO, KDO, BP	razem	tys. m ³	%	
1	2	3	4	5	6	7	8	9	10	11	12	13	14	
DOLNOŚLĄSKIE	M %	145,6 0,1	686,9 0,5	616,2 0,4	12 370,0 8,5	39 305,5 27,2	26 615,5 18,3	24 358,8 16,8	11 188,0 7,7	7 419,0 5,1	22 351,9 15,4	144 911,8 99,9	145 057,4 100,0	7,9
KUJAWSKO- -POMORSKIE	M %	61,8 0,1	355,0 0,4	559,8 0,6	6 334,5 7,0	22 087,9 24,4	20 853,4 23,0	21 965,9 24,3	9 890,1 10,9	3 871,2 4,3	4 545,2 5,0	90 463,0 99,9	90 524,8 100,0	4,9
LUBELSKIE	M %	90,4 0,1	141,5 0,2	337,7 0,4	5 393,3 6,3	16 509,1 19,4	26 429,7 30,9	20 995,3 24,6	5 675,1 6,7	2 092,1 2,5	7 552,1 8,9	85 125,9 99,9	85 216,3 100,0	4,6
LUBUSKIE	M %	121,5 0,1	944,8 0,6	818,9 0,5	14 089,6 8,8	56 245,2 34,9	37 165,6 23,1	29 699,3 18,4	9 933,6 6,2	4 825,4 3,0	7 158,9 4,4	160 881,3 99,9	161 002,8 100,0	8,7
ŁÓDZKIE	M %	47,0 0,1	253,4 0,4	326,0 0,5	5 430,4 8,7	12 984,3 20,8	15 772,0 25,2	14 865,6 23,8	5 210,5 8,3	1 539,5 2,5	6 053,7 9,7	62 435,4 99,9	62 482,4 100,0	3,4
MAŁOPOLSKIE	M %	15,6 0,3	171,2 0,3	163,7 0,3	1 882,2 3,2	9 362,9 16,1	15 221,9 26,1	12 546,1 21,5	6 157,5 10,6	1 933,3 3,3	10 857,0 18,6	58 295,8 100,0	58 311,4 100,0	3,2
MAZOWIECKIE	M %	97,2 0,1	419,7 0,4	499,1 0,5	8 225,5 8,0	22 544,3 21,9	32 180,0 31,3	23 300,4 22,6	7 083,0 6,9	1 888,0 1,8	6 736,4 6,5	102 876,4 99,9	102 973,6 100,0	5,6
OPOLSKIE	M %	32,4 0,1	393,1 0,6	558,5 0,9	6 796,6 11,2	17 386,6 28,7	11 034,5 18,2	12 263,8 20,2	4 818,0 7,9	2 960,5 4,9	4 446,3 7,3	60 657,9 99,9	60 690,3 100,0	3,3
PODKARPACKIE	M %	73,2 0,1	220,4 0,2	385,6 0,3	5 667,0 4,0	19 348,8 13,6	37 630,9 26,3	30 879,4 21,7	15 542,5 10,9	4 585,1 3,2	28 074,4 19,7	142 334,1 99,9	142 407,3 100,0	7,7
PODLASKIE	M %	52,3 0,2	191,8 0,2	500,6 0,5	8 130,2 7,7	25 602,1 24,2	25 842,7 24,3	24 860,5 23,5	9 186,0 8,7	7 493,5 7,1	3 975,6 3,8	105 783,0 100,0	105 835,3 100,0	5,7
POMORSKIE	M %	81,9 0,1	643,1 0,4	491,0 0,3	10 313,0 7,2	35 705,6 24,8	30 642,0 21,3	32 888,4 22,9	16 697,6 11,6	7 274,6 5,1	8 997,0 6,3	143 652,3 99,9	143 734,2 100,0	7,8
ŚLĄSKIE	M %	47,8 0,1	372,9 0,5	388,3 0,6	7 205,0 10,4	14 226,6 20,6	16 017,9 23,1	14 063,2 20,3	6 051,3 8,7	2 823,8 4,1	7 993,2 11,6	69 142,2 99,9	69 190,0 100,0	3,8
ŚWIĘTOKRZYSKIE	M %	19,6 0,3	193,7 0,3	291,9 0,5	3 434,8 5,9	9 933,4 17,0	18 775,2 32,3	13 967,8 23,9	3 695,4 6,3	1 205,5 2,1	6 850,2 11,7	58 347,9 100,0	58 367,5 100,0	3,2
WARMIŃSKO- -MAZURSKIE	M %	240,4 0,1	647,4 0,3	1 029,7 0,5	14 942,9 8,0	47 798,2 25,4	43 238,8 23,0	34 494,0 18,4	22 119,6 11,8	12 877,0 6,9	10 425,2 5,6	187 572,8 99,9	187 813,2 100,0	10,2
WIELKOPOLSKIE	M %	101,1 0,1	1 081,4 0,7	884,4 0,5	14 388,0 8,8	44 852,8 27,3	42 076,7 25,6	33 654,3 20,5	12 384,5 7,5	7 859,6 4,8	6 949,7 4,2	164 131,4 99,9	164 232,5 100,0	8,9
ZACHODNIO- -POMORSKIE	M %	143,9 0,1	1 029,3 0,5	1 092,5 0,5	18 218,3 8,8	63 585,4 30,8	45 101,2 21,9	37 561,6 18,2	15 639,2 7,6	8 609,3 4,2	15 345,0 7,4	206 181,8 99,9	206 325,7 100,0	11,2
RAZEM	M %	1 371,7 0,1	7 745,6 0,4	8 943,9 0,5	142 821,3 7,8	457 478,7 24,8	444 598,0 24,1	382 364,4 20,7	161 271,9 8,7	79 257,4 4,3	158 311,8 8,6	1 842 793,0 99,9	1 844 164,7 100,0	100,0

Rysunek 10. ZASOBY DRZEWNE WEDŁUG RDLP (w tys. m³ grubizny brutto)



3.3. Struktura powierzchniowa według gatunków panujących

Strukturę powierzchniową według gatunków panujących w układzie RDLP i województw przedstawiono odpowiednio w tabelach 19 i 20.

Drzewostany z panującymi gatunkami Św, Jd, Bk (tabele 19 i 20) – wykazujące przeważnie wyższe zasobności niż drzewostany z panującymi So, Db, Brz – występują głównie w górach i na Pomorzu (RDLP Kraków

– 57,3%, Krosno – 46,6%, Wrocław – 30,3%, Gdańsk – 16,9%, Katowice – 15,7%).

Bliski średniego w kraju (12,8%) łączny udział tych gatunków występuje w RDLP Radom, Szczecinek, i Białystok; w pozostałych RDLP udział ten jest znacznie niższy i waha się od 9,7% w RDLP Olsztyn do 0,7% w RDLP Warszawa.

Drzewostany z panującymi So, Db i Brz o niższych zasobnościach występują głównie na terenach nizinnych i zajmują łącznie 82,1% ogólnej powierzchni Lasów Państwowych.

Tabela 19. STRUKTURA POWIERZCHNIOWA GATUNKÓW PANUJĄCYCH WEDŁUG RDLP

RDLP	Powierzchnia w ha										Ogółem		
	gatunek panujący												
	So, Md	Św	Jd, Dg	Bk	Db, Kl, Jw Wz, Js	Gb	Brz	OI	Tp, Lp, Wb	Os	ha	%	
1	2	3	4	5	6	7	8	9	10	11	12	13	
BIAŁYSTOK	P	363 510	64 013	13	43	44 221	2 753	47 452	48 253	89	2 969	573 316	8,1
	%	63,4	11,2			7,7	0,5	8,3	8,4		0,5	100,0	
GDAŃSK	P	197 645	8 563	216	39 341	16 254	405	13 877	7 558	192	469	284 520	4,0
	%	69,4	3,0	0,1	13,8	5,7	0,1	4,9	2,7	0,1	0,2	100,0	
KATOWICE	P	395 652	46 933	7 925	38 662	46 718	1 128	36 068	20 686	695	1 635	596 102	8,4
	%	66,3	7,9	1,3	6,5	7,8	0,2	6,1	3,5	0,1	0,3	100,0	
KRAKÓW	P	52 887	13 147	37 578	45 399	12 131	715	2 001	3 501	215	249	167 823	2,4
	%	31,6	7,8	22,4	27,1	7,2	0,4	1,2	2,1	0,1	0,1	100,0	
KROSNO	P	151 141	14 876	70 966	100 665	23 407	4 975	7 909	25 403	210	683	400 235	5,6
	%	37,8	3,7	17,7	25,2	5,8	1,2	2,0	6,3	0,1	0,2	100,0	
LUBLIN	P	269 389	1 407	5 854	7 683	55 960	3 219	24 316	23 947	612	1 643	394 030	5,6
	%	68,3	0,4	1,5	1,9	14,2	0,8	6,2	6,1	0,2	0,4	100,0	
ŁÓDŹ	P	236 253	786	1 317	1 751	19 806	423	10 697	11 160	240	319	282 752	4,0
	%	83,6	0,3	0,5	0,6	7,0	0,1	3,8	3,9	0,1	0,1	100,0	
OLSZTYN	P	370 177	31 106	53	23 883	56 410	1 345	48 453	34 757	90	2 753	569 027	8,0
	%	65,1	5,5		4,2	9,9	0,2	8,5	6,1		0,5	100,0	
PIŁA	P	293 947	3 254	103	4 841	15 176	187	10 095	9 078	132	190	337 003	4,8
	%	87,2	1,0		1,4	4,5	0,1	3,0	2,7		0,1	100,0	
POZNAŃ	P	317 369	2 940	357	2 806	49 373	725	14 949	18 062	820	396	407 797	5,8
	%	77,8	0,7	0,1	0,7	12,1	0,2	3,7	4,4	0,2	0,1	100,0	
RADOM	P	222 237	1 489	30 163	10 281	21 354	942	10 114	11 830	27	404	308 841	4,4
	%	72,0	0,5	9,8	3,3	6,9	0,3	3,3	3,8		0,1	100,0	
SZCZECIN	P	491 172	11 728	772	32 911	37 493	462	27 947	35 718	463	472	639 138	9,0
	%	76,8	1,8	0,1	5,1	5,9	0,1	4,4	5,6	0,1	0,1	100,0	
SZCZECINEK	P	416 757	22 407	492	51 644	22 853	464	37 283	17 633	53	419	570 005	8,0
	%	73,1	3,9	0,1	9,1	4,0	0,1	6,5	3,1		0,1	100,0	
TORUŃ	P	365 110	2 159	135	3 933	24 339	684	12 819	11 714	267	452	421 612	6,0
	%	86,6	0,5		0,9	5,8	0,2	3,0	2,8	0,1	0,1	100,0	
WARSZAWA	P	145 607	884	135	113	15 751	225	9 443	10 461	41	268	182 928	2,6
	%	79,6	0,5	0,1	0,1	8,6	0,1	5,2	5,7		0,1	100,0	
WROCLAW	P	246 324	132 511	805	25 890	73 369	497	26 525	16 328	505	2 612	525 366	7,4
	%	46,9	25,2	0,2	4,9	14,0	0,1	5,0	3,1	0,1	0,5	100,0	
ZIELONA GÓRA	P	371 331	2 618	145	3 143	22 317	152	14 273	10 287	155	506	424 927	6,0
	%	87,5	0,6		0,7	5,3		3,4	2,4		0,1	100,0	
RAZEM	P	4 906 508	360 821	157 029	392 989	556 932	19 301	354 221	316 376	4 806	16 439	7 085 422	100,0
	%	69,2	5,1	2,2	5,5	7,9	0,3	5,0	4,5	0,1	0,2	100,0	

Tabela 20. STRUKTURA POWIERZCHNIOWA GATUNKÓW PANUJĄCYCH WEDŁUG WOJEWÓDZTW

Województwo	Powierzchnia w ha										Ogółem		
	gatunek panujący												
	So, Md	Św	Jd, Dg	Bk	Db, Kl, Jw Wz, Js	Gb	Brz	OI	Tp, Lp, Wb	Os	ha	%	
1	2	3	4	5	6	7	8	9	10	11	12	13	
DOLNOŚLĄSKIE	P %	265 073 48,1	132 851 24,1	826 0,2	26 103 4,7	76 559 13,9	513 0,1	27 459 5,0	17 950 3,3	658 0,1	2 647 0,5	550 639 100,0	7,8
KUJAWSKO- -POMORSKIE	P %	312 743 85,3	1 971 0,5	119 0,0	3 484 0,9	24 385 6,6	671 0,2	11 681 3,2	11 262 3,1	272 0,1	436 0,1	367 024 100,0	5,2
LUBELSKIE	P %	213 037 65,5	1 191 0,4	3 921 1,2	7 244 2,2	51 929 16,0	3 126 1,0	21 072 6,5	21 071 6,5	586 0,2	1 636 0,5	324 813 100,0	4,6
LUBUSKIE	P %	584 204 87,7	3 593 0,5	287 0,0	9 510 1,4	31 740 4,8	326 0,0	20 044 3,0	16 564 2,5	211 0,0	611 0,1	667 090 100,0	9,4
ŁÓDZKIE	P %	208 483 84,6	613 0,2	1 329 0,5	1 656 0,7	15 430 6,3	348 0,1	9 015 3,7	9 096 3,7	189 0,1	261 0,1	246 420 100,0	3,5
MAŁOPOLSKIE	P %	67 471 33,8	17 114 8,6	40 832 20,5	50 924 25,6	13 208 6,6	812 0,4	4 524 2,3	3 689 1,9	222 0,1	303 0,2	199 099 100,0	2,8
MAZOWIECKIE	P %	334 182 79,9	2 062 0,5	4 557 1,1	810 0,2	33 180 7,9	609 0,1	19 553 4,7	22 852 5,5	109 0,0	597 0,1	418 511 100,0	5,9
OPOLSKIE	P %	174 766 75,2	4 262 1,8	228 0,1	4 900 2,1	23 133 10,0	662 0,3	12 740 5,5	9 990 4,3	451 0,2	1 091 0,5	232 223 100,0	3,3
PODKARPACKIE	P %	220 194 45,4	15 183 3,1	73 752 15,1	104 375 21,4	27 249 5,6	5 105 1,0	11 353 2,3	29 083 6,0	236 0,0	710 0,1	487 240 100,0	6,9
PODLASKIE	P %	250 651 65,9	37 961 10,0	11 0,0	5 0,0	27 951 7,4	2 026 0,5	28 052 7,4	31 846 8,4	62 0,0	1 556 0,4	380 121 100,0	5,4
POMORSKIE	P %	442 684 77,3	14 673 2,6	388 0,1	54 981 9,6	22 123 3,9	582 0,1	24 905 4,4	10 906 1,9	170 0,0	533 0,1	571 945 100,0	8,1
ŚLĄSKIE	P %	184 747 61,0	38 606 12,7	3 632 1,2	24 974 8,2	21 277 7,0	348 0,1	20 164 6,6	8 885 2,9	237 0,1	471 0,2	303 341 100,0	4,3
ŚWIĘTOKRZYSKIE	P %	158 874 70,8	1 038 0,5	25 777 11,5	9 754 4,4	13 429 6,0	717 0,3	6 298 2,8	8 001 3,6	18 0,0	213 0,1	224 119 100,0	3,2
WARMIŃSKO- -MAZURSKIE	P %	408 507 59,9	57 083 8,4	72 0,0	27 479 4,0	70 070 10,3	2 030 0,3	65 470 9,6	47 141 6,9	161 0,0	4 098 0,6	682 111 100,0	9,6
WIELKOPOLSKIE	P %	542 040 82,0	5 236 0,8	338 0,1	6 282 0,9	59 098 8,9	829 0,1	21 944 3,3	24 644 3,7	781 0,1	535 0,1	661 727 100,0	9,3
ZACHODNIO- -POMORSKIE	P %	538 852 70,0	27 384 3,6	960 0,1	60 508 7,9	46 171 6,0	597 0,1	49 947 6,5	43 396 5,6	443 0,1	741 0,1	768 999 100,0	10,9
RAZEM	P %	4 906 508 69,2	360 821 5,1	157 029 2,2	392 989 5,5	556 932 7,9	19 301 0,3	354 221 5,0	316 376 4,5	4 806 0,1	16 439 0,2	7 085 422 100,0	100,0

3.4. Struktura miąższościowa według gatunków panujących

Struktura miąższościowa według gatunków panujących (tabele 21 i 22) odpowiada w przybliżeniu strukturze powierzchniowej, przedstawionej w tabelach 19 i 20.



Tabela 21. STRUKTURA MIĄŻSZOŚCIOWA GATUNKÓW PANUJĄCYCH WEDŁUG RDLP

RDLP		Miąższość grubizny brutto w tys. m ³									Ogółem		
		gatunek panujący											
		So, Md	Św	Jd, Dg	Bk	Db, Kl, Jw Wz, Js	Gb	Brz	Oi	Tp, Lp, Wb	Os	tys. m ³	%
1	2	3	4	5	6	7	8	9	10	11	12	13	
BIAŁYSTOK	M %	103 962,2 66,8	18 296,0 11,7	1,4 0,1	11,2	9 427,2 6,1	722,2 0,5	10 266,5 6,6	12 173,6 7,8	31,5	830,3 0,5	155 722,1 100,0	8,4
GDAŃSK	M %	53 811,5 71,8	2 286,3 3,1	83,0 0,1	10 172,3 13,6	3 424,2 4,6	105,2 0,1	3 297,9 4,4	1 591,3 2,1	52,6 0,1	112,2 0,1	74 936,5 100,0	4,1
KATOWICE	M %	97 132,3 67,3	11 673,6 8,1	2 747,7 1,9	9 190,8 6,4	11 042,4 7,6	310,6 0,2	6 764,6 4,7	4 915,1 3,4	207,7 0,1	452,6 0,3	144 437,4 100,0	7,8
KRAKÓW	M %	15 469,9 29,8	3 472,1 6,7	13 040,0 25,3	14 506,9 28,1	3 560,4 6,9	188,0 0,4	502,1 1,0	751,1 1,5	59,6 0,1	87,2 0,2	51 637,3 100,0	2,8
KROSNO	M %	42 315,7 35,5	3 326,0 2,8	25 875,3 21,7	34 862,4 29,2	5 466,4 4,6	1 195,5 1,0	1 690,8 1,4	4 353,4 3,7	42,9	106,8 0,1	119 235,2 100,0	6,5
LUBLIN	M %	75 055,6 72,9	245,7 0,2	1 963,7 1,9	2 423,1 2,4	12 151,5 11,8	712,7 0,7	4 999,7 4,8	5 089,1 4,9	126,6 0,1	327,6 0,3	103 095,3 100,0	5,6
ŁÓDŹ	M %	60 991,4 85,8	166,7 0,2	400,8 0,6	331,1 0,5	4 282,4 6,0	104,9 0,1	2 056,0 2,9	2 627,2 3,7	56,3 0,1	72,3 0,1	71 089,1 100,0	3,9
OLSZTYN	M %	110 727,4 71,1	7 296,2 4,7	15,3	6 009,4 3,9	10 744,3 6,9	404,1 0,3	12 176,1 7,8	7 547,8 4,8	20,4	772,3 0,5	155 713,3 100,0	8,4
PIŁA	M %	75 515,5 88,4	711,8 0,8	29,0	1 161,0 1,4	3 613,4 4,2	50,1 0,1	2 229,4 2,6	2 110,0 2,5	28,1	37,9	85 486,2 100,0	4,6
POZNAŃ	M %	79 544,0 79,1	492,2 0,5	107,5 0,1	499,0 0,5	12 613,8 12,5	183,6 0,2	2 995,7 3,0	3 849,8 3,8	193,1 0,2	96,3 0,1	100 575,0 100,0	5,5
RADOM	M %	59 255,0 72,9	333,1 0,4	9 105,6 11,2	2 655,6 3,3	4 881,8 6,0	192,0 0,2	2 026,3 2,5	2 761,8 3,4	5,7	80,6 0,1	81 297,5 100,0	4,4
SZCZECIN	M %	135 643,6 78,1	3 696,0 2,1	375,9 0,2	8 175,9 4,7	9 577,9 5,5	120,1 0,1	6 233,8 3,6	9 593,4 5,5	118,2 0,1	120,9 0,1	173 655,7 100,0	9,4
SZCZECINEK	M %	105 540,1 74,3	6 409,0 4,5	148,9 0,1	11 023,7 7,7	5 601,1 3,9	133,5 0,1	8 807,7 6,2	4 480,1 3,1	13,9	94,3 0,1	142 252,3 100,0	7,7
TORUŃ	M %	92 623,5 89,1	466,0 0,4	21,9	706,3 0,7	5 028,1 4,8	238,2 0,2	2 190,3 2,1	2 551,1 2,5	69,2 0,1	126,3 0,1	104 020,9 100,0	5,6
WARSZAWA	M %	37 152,7 82,6	185,2 0,4	46,5 0,1	7,8	3 213,0 7,1	53,0 0,1	1 838,0 4,1	2 457,2 5,5	13,1	52,9 0,1	45 019,4 100,0	2,4
WROCŁAW	M %	57 847,1 42,0	45 371,7 32,8	195,1 0,1	5 870,9 4,2	18 831,3 13,6	119,3 0,1	5 171,1 3,7	4 068,1 2,9	116,3 0,1	735,2 0,5	138 326,1 100,0	7,5
ZIELONA GÓRA	M %	86 041,4 88,2	552,4 0,6	60,9 0,1	614,4 0,6	4 894,6 5,0	42,3	2 658,3 2,7	2 621,6 2,7	37,6	141,9 0,1	97 665,4 100,0	5,3
RAZEM	M %	1 288 628,9 69,8	104 980,0 5,7	54 218,5 2,9	108 221,8 5,9	128 353,8 7,0	4 875,3 0,3	75 904,3 4,1	73 541,7 4,0	1 192,8 0,1	4 247,6 0,2	1 844 164,7 100,0	100,0

Tabela 22. STRUKTURA MIĄŻSZOŚCIOWA GATUNKÓW PANUJĄCYCH WEDŁUG WOJEWÓDZTW

Województwo		Miąższość grubizny brutto w tys. m ³										Ogółem	
		gatunek panujący											
		So, Md	Św	Jd, Dg	Bk	Db, Kl, Jw Wz, Js	Gb	Brz	OI	Tp, Lp, Wb	Os	tys. m ³	%
1	2	3	4	5	6	7	8	9	10	11	12	13	
DOLNOŚLĄSKIE	M	63 181,3	45 416,4	202,1	5 900,1	19 553,2	123,5	5 360,9	4 421,2	157,6	741,1	145 057,4	7,9
	%	43,6	31,3	0,1	4,1	13,5	0,1	3,7	3,0	0,1	0,5	100,0	
KUJAWSKO- -POMORSKIE	M	79 548,5	430,7	19,3	610,0	5 070,9	233,9	1 995,4	2 423,2	70,0	122,9	90 524,8	4,9
	%	87,8	0,5		0,7	5,6	0,3	2,2	2,7	0,1	0,1	100,0	
LUBELSKIE	M	60 072,1	204,7	1 387,0	2 314,3	11 205,3	694,3	4 379,9	4 510,5	122,8	325,4	85 216,3	4,6
	%	70,7	0,2	1,6	2,7	13,1	0,8	5,1	5,3	0,1	0,4	100,0	
LUBUSKIE	M	142 119,4	798,5	111,0	2 119,5	7 412,0	88,2	3 869,1	4 260,7	54,3	170,1	161 002,8	8,7
	%	88,3	0,5	0,1	1,3	4,6	0,1	2,4	2,6		0,1	100,0	
ŁÓDZKIE	M	54 118,4	109,9	418,3	318,1	3 468,7	84,1	1 725,3	2 143,5	34,6	61,5	62 482,4	3,4
	%	86,5	0,2	0,7	0,5	5,6	0,1	2,8	3,4	0,1	0,1	100,0	
MAŁOPOLSKIE	M	17 695,9	4 624,4	14 328,0	15 906,9	3 761,9	214,7	860,3	756,7	61,3	101,3	58 311,4	3,2
	%	82,4	0,4	1,2	0,1	6,8	0,1	3,7	5,2		0,1	100,0	
MAZOWIECKIE	M	84 653,7	432,2	1 280,2	130,9	6 989,2	143,8	3 838,3	5 343,6	39,5	122,2	102 973,6	5,6
	%	82,4	0,4	1,2	0,1	6,8	0,1	3,7	5,2		0,1	100,0	
OPOLSKIE	M	47 186,1	1 061,8	64,9	828,6	5 929,4	177,1	2 464,1	2 504,1	143,2	331,0	60 690,3	3,3
	%	77,8	1,7	0,1	1,4	9,8	0,3	4,1	4,1	0,2	0,5	100,0	
PODKARPACKIE	M	60 802,9	3 391,2	26 830,0	36 173,3	6 335,6	1 221,6	2 340,5	5 153,2	46,7	112,3	142 407,3	7,7
	%	42,8	2,4	18,8	25,4	4,4	0,9	1,6	3,6		0,1	100,0	
PODLASKIE	M	72 249,1	11 790,4	0,4	0,9	6 329,6	553,2	5 967,3	8 506,6	23,2	414,6	105 835,3	5,7
	%	68,4	11,1			6,0	0,5	5,6	8,0		0,4	100,0	
POMORSKIE	M	113 516,2	3 871,8	133,2	13 072,5	4 809,9	148,9	5 636,0	2 369,7	49,9	126,1	143 734,2	7,8
	%	79,1	2,7	0,1	9,1	3,3	0,1	3,9	1,6		0,1	100,0	
ŚLĄSKIE	M	42 271,0	9 442,3	1 040,0	5 757,2	4 565,9	101,8	3 807,6	2 038,3	62,8	103,1	69 190,0	3,8
	%	61,3	13,6	1,5	8,3	6,6	0,1	5,5	2,9	0,1	0,1	100,0	
ŚWIĘTOKRZYSKIE	M	41 466,8	234,9	7 860,6	2 561,7	3 001,0	143,4	1 257,9	1 797,0	3,8	40,4	58 367,5	3,2
	%	71,0	0,4	13,5	4,4	5,1	0,2	2,2	3,1		0,1	100,0	
WARMIŃSKO- -MAZURSKIE	M	125 186,4	13 808,1	20,3	6 993,2	13 418,3	566,3	16 199,5	10 409,5	36,7	1 174,9	187 813,2	10,2
	%	66,8	7,4		3,7	7,1	0,3	8,6	5,5		0,6	100,0	
WIELKOPOLSKIE	M	136 377,3	1 026,3	98,2	1 389,4	14 988,8	212,0	4 468,4	5 374,0	175,1	123,0	164 232,5	8,9
	%	83,1	0,6	0,1	0,8	9,1	0,1	2,7	3,3	0,1	0,1	100,0	
ZACHODNIO- -POMORSKIE	M	148 183,8	8 336,4	425,0	14 145,2	11 514,1	168,5	11 733,8	11 529,9	111,3	177,7	206 325,7	11,2
	%	71,7	4,0	0,2	6,9	5,6	0,1	5,7	5,6	0,1	0,1	100,0	
RAZEM	M	1 288 628,9	104 980,0	54 218,5	108 221,8	128 353,8	4 875,3	75 904,3	73 541,7	1 192,8	4 247,6	1 844 164,7	100,0
	%	69,8	5,7	2,9	5,9	7,0	0,3	4,1	4,0	0,1	0,2	100,0	

3.5. Niektóre cechy drzewostanów według RDLP

3.5.1. Przeciętny wiek drzewostanów

Przeciętny wiek drzewostanów (na gruntach leśnych zalesionych) według RDLP przedstawiono w tabeli 8. Waha się on od 56 do 75 lat. Najwyższym przeciętnym wiekiem charakteryzują się drzewostany w RDLP Kraków – 75 lat, RDLP Krosno – 74 lata i RDLP Gdańsk – 68 lat, natomiast najniższym: 56 lat – RDLP Zielona Góra, 57 lat – RDLP Piła.

W pozostałych RDLP przeciętny wiek drzewostanów kształtuje się w granicach 59–66 lat, przy przeciętnym w kraju – 62 lata.

3.5.2. Przeciętna zasobność drzewostanów

Przeciętną zasobność drzewostanów (na gruntach leśnych zalesionych) przedstawiono w tabeli 8. Najwyższą przeciętną zasobność na 1 ha powierzchni leśnej zalesionej wykazują drzewostany w RDLP Kraków – 309 m³/ha oraz RDLP Krosno – 301 m³/ha, RDLP Olsztyn – 279 m³/ha, RDLP Białystok oraz RDLP Szczecin – 276 m³/ha.

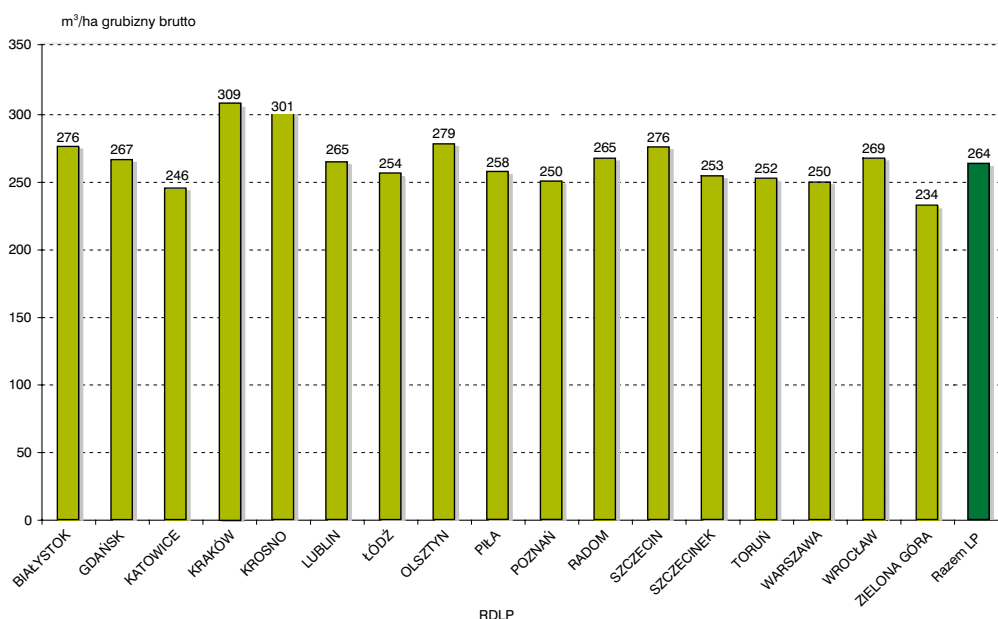
Zasobność na gruntach leśnych zalesionych wyższą od przeciętnej w Lasach Państwowych (264 m³/ha) wykazują także drzewostany w RDLP Wrocław – 269 m³/ha, RDLP Gdańsk – 267 m³/ha, RDLP Lublin – 265 m³/ha. Najniższą natomiast zasobnością odznaczają się drzewostany RDLP Zielona Góra – 234 m³/ha, RDLP Piła – 258 m³/ha i RDLP Katowice – 246 m³/ha.

Przeciętną zasobność w Lasach Państwowych według RDLP przedstawiono dodatkowo na rysunku 11.

Tabela 8. PRZECIĘTNY WIEK I PRZECIĘTNA ZASOBNOŚĆ DRZEWOSTANÓW WEDŁUG RDLP

RDLP	Przeciętny wiek	Przeciętna zasobność grubizny brutto
	lat	m ³ /ha
1	2	3
BIALYSTOK	63	276
GDAŃSK	68	267
KATOWICE	60	246
KRAKÓW	75	309
KROSNO	74	301
LUBLIN	65	265
ŁÓDŹ	64	254
OLSZTYN	61	279
PIŁA	57	258
POZNAŃ	60	250
RADOM	66	265
SZCZECIN	59	276
SZCZECINEK	59	253
TORUŃ	63	252
WARSZAWA	62	250
WROCŁAW	63	269
ZIELONA GÓRA	56	234
Razem LP	62	264

Rysunek 11. PRZECIĘTNA ZASOBNOŚĆ DRZEWOSTANÓW WEDŁUG RDLP



3.6. Podział lasu na kategorie ochronności

Podział powierzchni leśnej na lasy gospodarcze i ochronne (według wiodących kategorii ochronności) w układzie RDLP przedstawia tabela 23, a strukturę miąższościową – tabela 25; analogiczny podział w układzie województw przedstawiono odpowiednio w tabelach 24 i 26. Dodatkowo łączny udział lasów ochronnych według RDLP przedstawiono na rysunku 12.

Najwięcej lasów ochronnych wyodrębniono w terenach górskich, co w sposób naturalny wiąże się

z charakterem tych obszarów (lasy wodochronne, glebochronne) oraz tam, gdzie znajduje się dużo lasów będących pod wpływem ujemnego oddziaływania przemysłu. Największy udział lasów ochronnych notuje się w południowych RDLP, tj. RDLP Kraków – 90,3%, RDLP Krosno – 84,1%, RDLP Katowice – 83,6% i RDLP Wrocław – 68,3%.

Najmniej lasów ochronnych wyodrębniono w RDLP: Olsztyn – 27,0%, Piła – 28,0%, Szczecinek – 30,6%, Zielona Góra – 31,9%, Warszawa – 37,0%, przy średniej krajowej wynoszącej 51,3%.



Tabela 23. STRUKTURA POWIERZCHNIOWA KATEGORII OCHRONNOŚCI WEDŁUG RDLP

RDLP	Rezerwy		Lasy ochronne w ha													Lasy gospo-darcze		Ogółem	
	ha	2	3	4	5	6	7	8	9	10	11	12	13	14	15	16			
																	ha	%	
1																			
BIAŁYSTOK	P	25 430	4 178	84 162		111 782	4 332	1 884	13 372	27 147	14 012	11 460	272 329	275 557	573 316	8,1			
	%	4,4	0,7	14,7		19,5	0,8	0,3	2,3	4,7	2,4	2,0	47,4	48,2	100,0				
GDAŃSK	P	4 110	21 488	35 913		6 422	2 522	717	2 283	48 125	318	1 517	119 305	161 105	284 520	4,0			
	%	1,4	7,6	12,6		2,3	0,9	0,3	0,8	16,9	0,1	0,5	42,0	56,6	100,0				
KATOWICE	P	4 852	19 939	127 537		841	4 298	657	1 525	45 244	164	6 150	498 107	93 143	596 102	8,4			
	%	0,8	3,3	21,4		0,1	0,7	0,1	0,3	7,6		1,0	83,6	15,6	100,0				
KRAKÓW	P	2 666	36 955	82 151		28	2 856	809	1 805	14 994	8 899	394	151 530	13 627	167 823	2,4			
	%	1,6	22,0	49,0		1,6	1,7	0,5	1,1	8,9	5,3	0,2	90,3	8,1	100,0				
KROSNO	P	9 518	26 426	243 506		3 665	1 342	631	4 663	14 201	2 322	147	336 501	54 216	400 235	5,6			
	%	2,4	6,6	60,9		9,9	0,3	0,2	1,2	3,5	0,6	0,6	84,1	13,5	100,0				
LUBLIN	P	7 803	14 273	81 096		8 969	2 023	396	3 834	38 343	361	16 958	172 561	213 666	394 030	5,6			
	%	2,0	3,6	20,6		2,3	0,5	0,1	1,0	9,7	0,1	4,3	43,8	54,2	100,0				
ŁÓDŹ	P	5 522	9 231	32 582		2 922	2 638	201	1 087	50 322	116	2 192	150 515	126 715	282 752	4,0			
	%	2,0	3,3	11,5		1,0	0,9	0,1	0,4	17,8		0,8	53,2	44,8	100,0				
OLSZTYN	P	9 360	11 244	54 490		62 398	2 551	1 285	2 777	18 746		240	153 731	405 936	569 027	8,0			
	%	1,6	2,0	9,6		11,0	0,4	0,2	0,5	3,3		27,0	27,0	71,4	100,0				
PILA	P	2 715	15 885	32 132		17 023	2 152	220	2 724	21 549	55	2 826	94 566	239 722	337 003	4,8			
	%	0,8	4,7	9,5		5,1	0,6	0,1	0,8	6,4		0,8	28,0	71,2	100,0				
POZNAŃ	P	1 867	13 163	136 828		14 477	4 436	748	4 010	44 027	355	2 513	235 198	170 732	407 797	5,8			
	%	0,5	3,2	33,6		3,6	1,1	0,2	1,0	10,8	0,1	0,6	57,8	41,7	100,0				
RADOM	P	4 595	12 499	123 671		4 456	1 518	782	2 948	41 490	912	286	192 559	111 687	308 841	4,4			
	%	1,5	4,0	40,0		1,4	0,5	0,3	1,0	13,4	0,3	0,1	62,3	36,2	100,0				
SZCZECIN	P	4 720	21 883	89 838		115 593	2 919	1 263	15 036	58 926		14 493	319 951	314 467	639 138	9,0			
	%	0,7	3,4	14,1		18,1	0,5	0,2	2,4	9,2		2,3	50,2	49,1	100,0				
SZCZECINEK	P	3 123	7 228	83 984		1 997	3 222	897	5 144	35 187	5 498	30 147	173 304	393 578	570 005	8,0			
	%	0,5	1,3	14,7		0,4	0,6	0,2	0,9	6,2	1,0	5,3	30,6	68,9	100,0				
TORUŃ	P	5 747	54 519	56 622		719	1 990	685	2 080	69 385	1 044	427	192 189	223 676	421 612	6,0			
	%	1,4	12,9	13,4		0,2	0,5	0,2	0,5	16,5	0,2	0,1	45,6	53,0	100,0				
WARSZAWA	P	4 561	8 446	28 724		140	608	308	953	18 744		9 837	67 760	110 607	182 928	2,6			
	%	2,5	4,6	15,7		0,1	0,3	0,2	0,5	10,2		5,4	37,0	60,5	100,0				
WROCLAW	P	4 052	36 529	166 864		3 752	3 885	830	6 142	53 010	19 553	20 438	359 069	162 245	525 366	7,4			
	%	0,8	7,0	31,7		0,7	0,7	0,2	1,2	10,1	3,7	3,9	68,3	30,9	100,0				
ZIELONA GORA	P	1 209	9 254	74 731		313	4 272	287	996	29 008	280	10 650	135 393	288 325	424 927	6,0			
	%	0,3	2,2	17,6		0,1	1,0	0,1	0,2	6,8	0,1	2,5	31,9	67,8	100,0				
RAZEM	P	101 850	323 140	1 534 831		355 661	47 564	12 600	71 379	628 448	53 889	130 675	3 624 568	3 359 004	7 085 422	100,0			
	%	1,4	4,6	21,7		6,6	0,7	0,2	1,0	8,9	0,8	1,8	51,3	47,3	100,0				

Tabela 24. STRUKTURA POWIERZCHNIOWA KATEGORII OCHRONNOŚCI WEDŁUG WOJEWÓDZTW

Województwo	Rezerwy		Lasy ochronne w ha													Lasy gospodarcze		Ogółem	
	ha		glebo- chronne	wodo- chronne	uszk. przez przemysł	cenne przyr.	na statych pow. badaw- czych	nasienne	ostoje zwierząt chronio- nych	podmiei- skie	uzdro- wiskowe	obronne	razem	ha	ha	%	%		
	2	3																4	5
1																			
P	4 064	36 555	173 900	47 837	3 765	4 985	877	6 342	53 142	19 552	19 175	366 130	180 445	550 639	7,8				
DOLNOŚLĄSKIE	0,7	6,6	31,6	8,7	0,7	0,9	0,2	1,2	9,7	3,6	3,5	66,7	32,6	100,0					
P	5 450	48 549	50 583	7 518	658	1 672	428	1 920	69 355	1 044	427	182 154	179 420	367 024	5,2				
KUJAWSKO- -POMORSKIE	1,5	13,2	13,8	2,0	0,2	0,6	0,1	0,5	18,9	0,3	0,1	49,7	48,8	100,0					
P	8 301	13 006	65 507	6 308	8 830	1 449	364	3 730	20 439	361	5 768	125 762	190 750	324 813	4,6				
LUBELSKIE	2,6	4,0	20,2	1,9	2,7	0,4	0,1	1,1	6,3	0,1	1,8	38,6	58,8	100,0					
P	2 173	13 271	89 232	9 749	46 358	5 966	813	5 734	56 738	280	25 508	253 649	411 268	667 090	9,4				
LUBUSKIE	0,3	2,0	13,4	1,5	6,9	0,9	0,1	0,9	8,5	3,8	3,8	38,0	61,7	100,0					
P	4 011	5 254	30 336	41 515	2 966	2 901	208	1 330	42 302	116	2 038	128 966	113 443	246 420	3,5				
ŁÓDZKIE	1,6	2,1	12,3	16,8	1,2	1,2	0,1	0,5	17,2	0,8	0,8	52,2	46,2	100,0					
P	3 035	39 994	88 716	25 503	28	2 908	788	1 805	15 906	8 898	440	184 986	11 078	199 099	2,8				
MAŁOPOLSKIE	1,5	20,1	44,5	12,8	0,1	1,5	0,4	0,9	8,0	4,5	0,2	92,9	5,6	100,0					
P	8 765	17 657	65 247	11 685	9 993	2 484	597	2 428	42 836		5 588	158 515	251 231	418 511	5,9				
MAZOWIECKIE	2,1	4,2	15,6	2,8	2,4	0,6	0,1	0,6	10,2		1,3	37,8	60,1	100,0					
P	777	1 307	59 093	82 835	215	1 218	83	831	16 786		4 045	166 413	65 033	232 223	3,3				
OPOLSKIE	0,3	0,6	25,4	35,8	0,1	0,5	0,4	0,4	7,2		1,7	71,7	28,0	100,0					
P	10 038	30 580	265 051	39 598	3 665	1 915	668	4 767	32 567	2 322	15 849	396 982	80 220	487 240	6,9				
PODKARPACKIE	2,1	6,3	54,2	8,1	0,8	0,4	0,1	1,0	6,7	0,5	3,3	81,4	16,5	100,0					
P	20 701	3 093	51 280	73 461	19,3	3 238	1 199	8 269	18 905	13 501	996	173 942	185 478	380 121	5,4				
PODLASKIE	5,4	0,8	13,5	19,3	0,1	0,9	0,3	2,2	5,0	3,6	0,3	45,9	48,7	100,0					
P	4 937	29 452	80 328	7 010	7 010	4 233	1 305	4 725	55 839	1 624	4 220	188 736	378 272	571 945	8,1				
POMORSKIE	0,9	5,1	14,0	1,2	1,2	0,7	0,2	0,8	9,8	0,3	0,7	32,8	66,3	100,0					
P	3 596	11 696	51 561	182 875	626	3 007	573	624	25 307	164	2 045	278 478	21 267	303 341	4,3				
ŚLĄSKIE	1,2	3,9	17,0	60,2	0,2	1,0	0,2	0,2	8,3	0,1	0,7	91,8	7,0	100,0					
P	2 206	11 884	105 031	1 555	2 821	117	644	1 589	31 509	912	205	156 267	65 646	224 119	3,2				
ŚWIĘTOKRZYSKIE	1,0	5,3	46,7	0,7	1,3	0,1	0,3	0,7	14,1	0,4	0,1	69,7	29,3	100,0					
P	13 636	10 443	80 851	92 612	13,6	3 238	1 843	7 761	29 305	512	10 703	237 268	431 207	682 111	9,6				
WARMIŃSKO- -MAZURSKIE	2,0	1,5	11,9	13,6	0,1	0,5	0,3	1,1	4,3	0,1	1,6	34,9	63,1	100,0					
P	3 054	30 312	158 251	9 403	31 542	4 779	1 040	6 058	64 282	410	4 459	310 516	348 157	661 727	9,3				
WIĘLKOPOLSKIE	0,5	4,6	23,9	1,4	4,8	0,7	0,2	0,9	9,7	0,1	0,7	47,0	52,5	100,0					
ZACHODNIO- POMORSKIE	7 106	20 087	119 864	71 111	71 111	3 454	1 170	13 466	53 250	4 193	29 209	315 804	446 089	768 999	10,9				
P	101 850	323 140	1 534 831	466 381	355 661	47 564	12 600	71 379	628 448	53 889	130 675	3 624 568	3 359 004	7 085 422	100,0				
RAZEM	1,4	4,6	21,7	6,6	5,0	0,7	0,2	1,0	8,9	0,8	1,8	51,3	47,3	100,0					

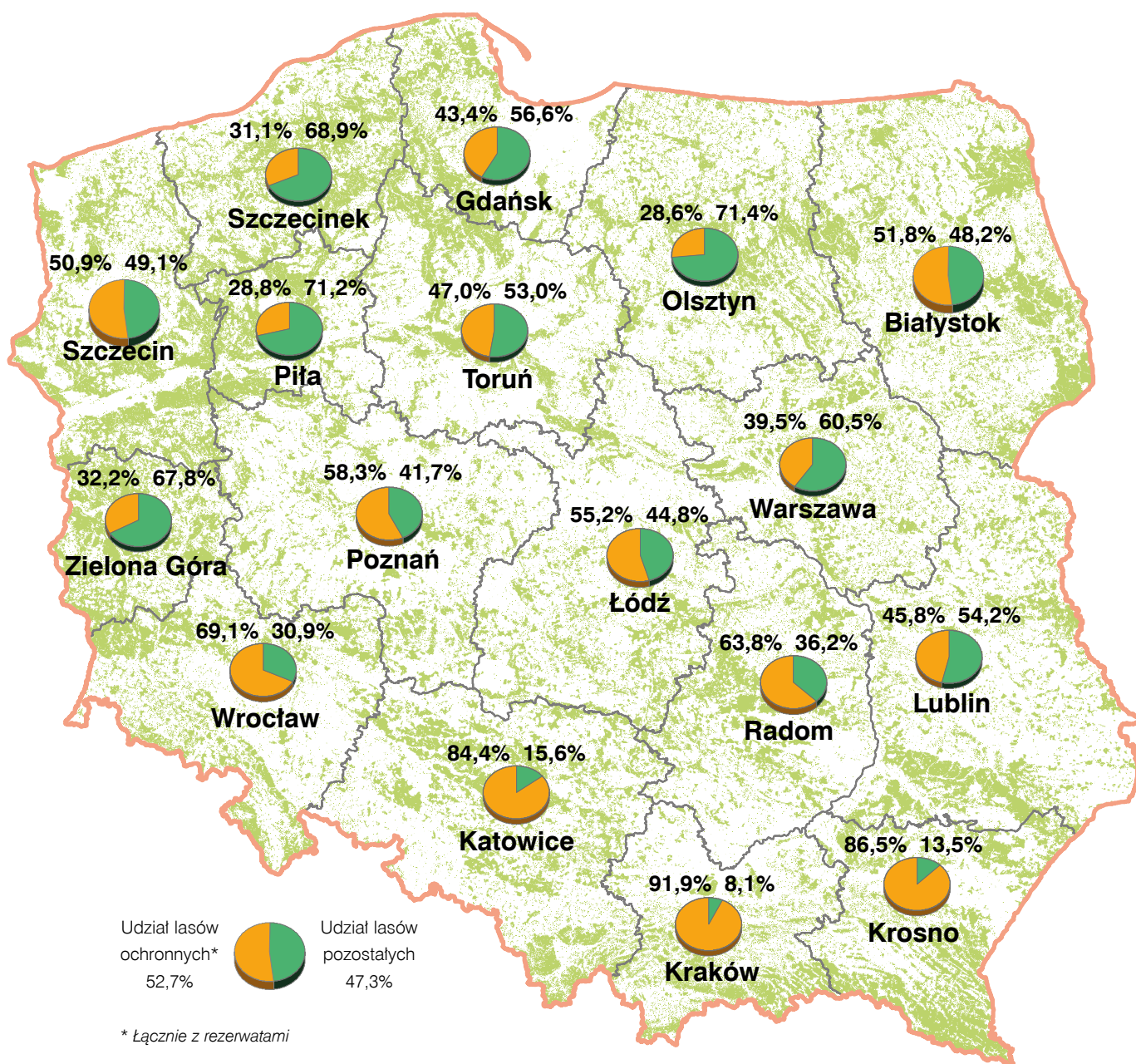
Tabela 25. STRUKTURA MIAŻSZOŚCIOWA KATEGORII OCHRONNOŚCI WEDŁUG RDLP

RDLP	Rezerwy		Lasy ochronne w tys. m ³													Lasy gospo-darcze		Ogółem	
		tys. m ³	2	3	4	5	6	7	8	9	10	11	12	13	14	15	16		
1																			
BIAŁYSTOK	M	8 966,0	1 145,8	20 356,1		32 924,6	1 168,5	763,5	4 147,9	7 880,2	4 617,4	2 900,6	75 904,6	70 851,5	155 722,1	8,4			
	%	5,8	0,7	13,1		21,1	0,8	0,5	2,7	5,1	3,0	1,9	48,9	45,3	100,0				
GDAŃSK	M	1 189,8	5 803,0	9 051,3		15 796	7 730	295,8	6 293	14 819,9	88,4	4 215	33 461,8	40 284,9	74 936,5	4,1			
	%	1,6	7,7	12,1		2,1	1,0	0,4	0,8	19,8	0,1	0,6	44,6	53,8	100,0				
KATOWICE	M	1 856,3	5 367,5	31 828,8		249,2	1 160,9	262,8	371,8	10 675,8	37,5	1 556,4	118 775,4	23 805,7	144 437,4	7,8			
	%	1,3	3,7	22,0		0,2	0,8	0,2	0,3	7,4		1,1	82,2	16,5	100,0				
KRAKÓW	M	1 111,0	12 211,0	24 524,0		9,8	858,2	372,0	452,7	4 590,5	2 419,3	90,7	46 383,9	4 142,4	51 637,3	2,8			
	%	2,2	23,6	47,4		1,7	1,7	0,7	0,9	8,9	4,7	0,2	89,8	8,0	100,0				
KROSNO	M	3 714,3	8 336,2	75 103,7		1 316,5	4 701	259,0	1 416,9	4 184,3	750,3	51,2	101 945,4	13 575,5	119 235,2	6,5			
	%	3,1	7,0	63,1		1,1	0,4	0,2	1,2	3,5	0,6		85,5	11,4	100,0				
LUBLIN	M	2 736,0	4 365,1	20 633,9		2 961,1	5 826	149,6	1 092,2	10 229,5	1 224	4 166,7	45 644,9	54 714,4	103 095,3	5,6			
	%	2,7	4,2	20,0		2,9	0,6	0,1	1,1	9,9	0,1	4,0	44,2	53,1	100,0				
ŁÓDŹ	M	2 113,3	1 904,9	7 835,9		816,1	702,4	63,3	269,5	13 495,2	25,9	542,4	38 277,3	30 698,5	71 089,1	3,9			
	%	3,0	2,7	11,0		1,1	1,0	0,1	0,4	19,0		0,8	53,9	43,1	100,0				
OLSZTYN	M	3 370,6	3 220,0	14 925,4		16 400,1	821,9	609,3	1 026,7	5 497,0		80,5	42 580,9	109 761,8	155 713,3	8,4			
	%	2,2	2,1	9,6		10,5	0,5	0,4	0,7	3,5		0,1	27,4	70,4	100,0				
PILA	M	932,1	4 215,2	8 333,5		4 481,1	4 838	82,0	802,5	5 564,2	13,5	610,2	24 586,0	59 968,1	85 486,2	4,6			
	%	1,1	4,9	9,7		5,2	0,6	0,1	0,9	6,5		0,7	28,6	70,3	100,0				
POZNAŃ	M	720,7	2 853,8	33 011,4		4 251,8	1 154,1	303,1	1 161,1	11 073,8	121,5	604,8	58 051,9	41 802,4	100 575,0	5,5			
	%	0,7	2,8	32,8		4,2	1,1	0,3	1,2	11,0	0,1	0,6	57,6	41,7	100,0				
RADOM	M	1 639,9	3 373,8	32 513,9		1 093,1	4 728	291,5	741,0	11 179,0	239,9	85,6	51 006,4	28 651,2	81 297,5	4,4			
	%	2,0	4,1	40,1		1,3	0,6	0,4	0,9	13,8	0,3	0,1	62,8	35,2	100,0				
SZCZECIN	M	1 615,8	5 691,9	25 601,1		31 590,4	828,6	589,3	4 566,1	16 512,4		3 580,4	88 960,2	83 079,7	173 655,7	9,4			
	%	0,9	3,3	14,7		18,2	0,5	0,3	2,6	9,5		2,1	51,2	47,9	100,0				
SZCZECINEK	M	875,9	1 933,2	21 879,4		523,7	1 012,8	373,3	1 390,4	9 248,0	1 513,5	7 717,9	45 592,2	95 784,2	142 252,3	7,7			
	%	0,6	1,4	15,4		0,4	0,7	0,3	1,0	6,5	1,1	5,4	32,2	67,2	100,0				
TORUŃ	M	2 086,0	11 833,3	14 019,9		240,4	578,3	223,4	616,1	16 031,7	254,2	154,1	45 016,0	56 918,9	104 020,9	5,6			
	%	2,0	11,4	13,5		0,2	0,6	0,2	0,6	15,4	0,2	0,1	43,2	54,8	100,0				
WARSZAWA	M	1 491,2	1 819,8	6 698,1		41,3	174,6	94,8	267,1	4 549,5		2 167,7	15 812,9	27 715,3	45 019,4	2,4			
	%	3,3	4,0	14,9		0,1	0,4	0,2	0,6	10,1		4,8	35,1	61,6	100,0				
WROCLAW	M	1 260,4	11 348,8	47 904,6		994,7	1 115,5	352,5	1 597,6	15 516,4	7 056,9	4 363,0	101 971,6	35 094,1	138 326,1	7,5			
	%	0,9	8,2	34,5		0,7	0,8	0,3	1,2	11,2	5,1	3,2	73,7	25,4	100,0				
ZIELONA GÓRA	M	480,1	2 170,3	18 997,0		80,1	1 116,2	102,6	284,4	6 356,2	94,5	1 526,8	31 804,3	65 381,0	97 665,4	5,3			
	%	0,5	2,2	19,5		0,1	1,1	0,1	0,3	6,5	0,1	1,6	32,6	66,9	100,0				
RAZEM	M	36 159,4	87 593,6	413 218,0		99 553,6	13 474,3	5 187,8	20 833,3	167 403,6	17 355,2	30 620,5	965 775,7	842 229,6	1 844 164,7	100,0			
	%	2,0	4,7	22,4		5,4	0,7	0,3	1,1	9,1	0,9	1,7	52,3	45,7	100,0				

Tabela 26. STRUKTURA MIAŻSZOŚCIOWA KATEGORII OCHRONNOŚCI WEDŁUG WOJEWÓDZTW

Województwo	Rezerwy	Lasy ochronne w tys. m ³														Lasy gospo-darcze		Ogółem	
		tys. m ³	3	4	5	6	7	8	9	10	11	12	13	14	15	16	tys. m ³	%	
																			glebo-chronne
1		2																	
M	1 265,3	11 356,0	49 689,9	11 768,0	999,2	1 419,2	371,8	1 659,6	15 569,9	7 056,9	4 050,7	103 941,2	39 850,9	145 057,4	7,9				
%	0,9	7,8	34,2	8,1	0,7	1,0	0,3	1,1	10,7	4,9	2,8	71,6	27,5	100,0					
M	2 010,0	10 440,9	12 479,2	1 659,9	218,5	500,0	148,6	564,3	16 021,7	254,2	154,1	42 441,4	46 073,4	90 524,8	4,9				
%	2,2	11,5	13,8	1,8	0,2	0,6	0,2	0,6	17,7	0,3	0,2	46,9	50,9	100,0					
M	2 873,4	4 037,8	16 446,4	1 341,8	2 917,6	4 169,9	1 38,7	1 063,2	5 553,0	122,4	1 432,5	33 470,3	48 872,6	85 216,3	4,6				
%	3,4	4,7	19,3	1,6	3,4	0,5	0,2	1,2	6,5	0,1	1,7	39,2	57,4	100,0					
M	850,6	3 193,7	23 071,0	1 997,2	13 276,3	1 611,3	352,6	1 703,5	13 985,8	94,5	5 188,1	64 474,0	95 678,2	161 002,8	8,7				
%	0,5	2,0	14,3	1,2	8,2	1,0	0,2	1,1	8,7	0,1	3,2	40,0	59,5	100,0					
M	1 546,6	9 728	7 345,0	11 031,7	830,0	746,9	66,8	327,0	11 337,8	25,9	508,6	33 191,5	27 744,3	62 482,4	3,4				
%	2,5	1,6	11,8	17,7	1,3	1,2	0,1	0,5	18,1	0,8	0,8	53,1	44,4	100,0					
M	1 249,3	12 410,3	26 769,8	5 834,3	9,8	871,4	364,9	452,6	4 517,0	2 419,3	97,5	53 746,9	3 315,2	58 311,4	3,2				
%	2,1	21,3	46,0	10,0	0,1	1,5	0,6	0,8	7,7	4,1	0,2	92,2	5,7	100,0					
M	2 973,7	3 869,8	15 581,4	2 645,0	2 171,7	734,0	203,1	691,9	10 685,0	10,4	1 144,2	37 726,1	62 273,8	102 973,6	5,6				
%	2,9	3,8	15,1	2,6	2,1	0,7	0,2	0,7	10,4	0,7	1,1	36,7	60,4	100,0					
M	336,8	232,6	14 762,0	21 503,7	81,7	337,3	29,9	245,7	4 614,8	7,6	1 121,8	42 929,5	17 424,0	60 690,3	3,3				
%	0,6	0,4	24,3	35,5	0,1	0,6	0,2	0,4	7,6	0,5	1,8	70,7	28,7	100,0					
M	3 924,1	9 850,0	81 040,9	10 057,2	1 316,5	635,7	272,0	1 445,8	9 049,9	750,3	3 870,1	118 288,4	20 194,8	142 407,3	7,7				
%	2,8	6,9	56,9	7,1	0,9	0,4	0,2	1,0	6,4	0,5	2,7	83,0	14,2	100,0					
M	7 304,6	836,6	13 006,6	23 301,3	22,0	917,7	472,9	2 638,4	5 437,3	4 440,9	336,8	51 388,5	47 142,2	105 835,3	5,8				
%	6,9	0,8	12,3	22,0	0,1	0,9	0,4	2,5	5,1	4,2	0,3	48,5	44,6	100,0					
M	1 386,3	7 589,2	20 228,1	1 746,7	1 746,7	1 282,6	482,6	1 283,8	16 938,6	433,4	1 094,3	51 079,3	91 268,6	143 734,2	7,9				
%	1,0	5,3	14,1	1,2	1,2	0,9	0,3	0,9	11,8	0,3	0,8	35,6	63,4	100,0					
M	1 332,1	3 498,8	12 087,6	40 086,3	167,5	806,3	232,6	112,0	5 523,9	37,5	425,6	62 978,1	4 879,8	69 190,0	3,8				
%	1,9	5,1	17,5	57,8	0,2	1,2	0,3	0,2	8,0	0,1	0,6	91,0	7,1	100,0					
M	762,2	3 239,7	27 672,9	376,0	703,4	32,4	238,5	341,9	8 618,4	239,9	62,0	41 525,1	16 080,2	58 367,5	3,2				
%	1,3	5,6	47,3	0,6	1,2	0,1	0,4	0,6	14,8	0,4	0,1	71,1	27,6	100,0					
M	4 946,0	3 374,6	20 903,8	24 319,4	24 319,4	952,9	851,4	2 499,5	8 707,1	176,5	2 644,0	64 429,2	118 438,0	187 813,2	10,2				
%	2,6	1,8	11,1	12,9	1,2	0,5	0,5	1,3	4,6	0,1	1,4	34,2	63,2	100,0					
M	1 120,9	6 977,2	38 584,0	2 234,7	8 688,6	1 181,7	414,2	1 781,0	16 207,3	135,0	1 003,0	77 206,7	85 904,9	164 232,5	8,7				
%	0,7	4,2	23,5	1,4	5,3	0,7	0,3	1,1	9,9	0,1	0,6	47,1	52,2	100,0					
M	2 277,5	5 713,6	33 549,4	18 805,4	18 805,4	1 028,0	548,2	4 023,1	14 636,1	1 168,5	7 487,2	86 959,5	117 088,7	206 325,7	11,2				
%	1,1	2,8	16,3	9,1	9,1	0,5	0,3	1,9	7,1	0,6	3,6	42,2	56,7	100,0					
RAZEM	36 159,4	87 593,6	413 218,0	110 535,8	99 553,6	13 474,3	5 187,8	20 833,3	167 403,6	17 355,2	30 620,5	965 775,7	842 229,6	1 844 164,7	100,0				
%	2,0	4,7	22,4	6,0	5,4	0,7	0,3	1,1	9,1	0,9	1,7	52,3	45,7	100,0					

Rysunek 12. UDZIAŁ LASÓW OCHRONNYCH WEDŁUG RDLP



4. UŻYTKOWANIE LASU

4.1. Średnioroczny etat cięć według planów urządzenia lasu

Etat cięć określany jest ilością drewna (grubizny) przewidzianego do pozyskania w planie urządzenia lasu dla nadleśnictwa na 10 lat. Plan urządzenia lasu sporządzany jest dla konkretnego nadleśnictwa, w związku z czym zatwierdzony w nim etat tylko w tym nadleśnictwie może być realizowany i bilansowany. Jednak dla celów statystycznych od wielu lat sporządza się sumy tzw. rocznych etatów cięć dla regionalnych dyrekcji Lasów Państwowych oraz łącznie dla Lasów Państwowych.

Przy zastosowanej metodyce – polegającej na sumowaniu „dziesiątych części” etatów dla poszczególnych nadleśnictw, niezależnie od zaawansowania wykonania

Tabela 27. SUMY PRZECIĘTNE ROCZNYCH ETATÓW UŻYTKOWANIA RĘBNEGO I PRZEDRĘBNEGO NADLEŚNICTW WEDŁUG RDLP I OGÓŁEM DLA LP*

RDLP	Użytkowanie w m ³		
	użytki rębne	użytki przedrębne	razem
1	2	3	4
BIAŁYSTOK	1 251 368	1 425 285	2 676 653
KATOWICE	1 890 522	1 310 268	3 200 790
KRAKÓW	501 466	359 613	861 079
KROSNO	1 140 481	731 245	1 871 726
LUBLIN	951 956	808 620	1 760 576
ŁÓDŹ	688 224	526 976	1 215 200
OLSZTYN	1 310 364	1 533 975	2 844 339
PIŁA	871 006	867 176	1 738 182
POZNAŃ	951 340	980 782	1 932 122
SZCZECIN	1 649 559	1 688 716	3 338 275
SZCZECINEK	1 480 305	1 477 974	2 958 279
TORUŃ	994 787	868 363	1 863 150
WROCŁAW	1 679 937	1 191 694	2 871 631
ZIELONA GÓRA	902 697	874 371	1 777 068
GDAŃSK	626 546	776 574	1 403 120
RADOM	847 725	735 220	1 582 945
WARSZAWA	399 430	429 773	829 203
Ogółem LP	18 137 711	16 586 623	34 724 334

* Wielkości wynikające wyłącznie z dotychczas opracowanych planów urządzenia lasu, z uwzględnieniem aneksów do planów cięć



cięć rębnych, pielęgnacyjnych i sanitarnych w stosunku do planu urządzenia lasu w tych nadleśnictwach – wielkość tzw. sumy przeciętnych rocznych etatów cięć dla Lasów Państwowych zestawionych na 1 stycznia 2014 r. wynosi 34 724 tys. m³ grubizny netto (tabela 27).

Przedstawione dane wskazują na trend wzrostu sumy etatów w Lasach Państwowych, który będzie się prawdopodobnie utrzymywał proporcjonalnie do wzrostu miąższości drzewostanów. Analiza zmian zasobów drzewnych do 2014 r. dla Lasów Państwowych wskazuje na utrzymujący się wzrost zasobów drzewnych na pniu, który w ostatnim 5-leciu wynosił blisko 1,5% rocznie; w podobnym tempie będą zapewne wzrastać także roczne możliwości pozyskania drewna.

4.2. Użytkowanie na tle zasobów drzewnych

W okresie, dla którego dokonano porównań w niniejszym opracowaniu (lata 1967–2013), kształtowanie się wielkości użytkowania w skali całych Lasów Państwowych w stosunku do zasobów drzewnych przedstawia tabela 29.



Tabela 29. UŻYTKOWANIE NA TLE ZASOBÓW DRZEWNYCH W LP

Rok	Użytkowanie netto	Użytkowanie brutto w stosunku do zasobów
	tys. m ³	%
1	2	3
1967	16 501	2,26
1978	19 909	2,45
1985	21 436	2,30
1990	15 863	1,58
1991	15 471	1,50
1992	18 941	1,82
1993	18 546	1,79
1994	18 300	1,75
1995	18 774	1,78
1996	18 616	1,74
1997	19 942	1,81
1998	21 494	1,91
1999	22 688	1,94
2000	24 097	2,03
2001	23 471	1,96
2002	25 595	2,10
2003	27 135	2,18
2004	28 699	2,26
2005	28 164	2,16
2006	28 700	2,18
2007	32 313	2,41
2008	30 694	2,24
2009	31 188	2,23
2010	31 882	2,25
2011	32 789	2,28
2012	33 212	2,28
2013	34 152	2,31

Powyższe opracowanie omawia tylko niektóre podstawowe wielkości charakteryzujące stan powierzchni i zasobów leśnych.

Dane te, zestawione w części tabelarycznej, stanowią materiał pozwalający na dokonywanie dodatkowych ocen i analizy stanu lasów w zależności od potrzeb użytkowników opracowania. Dokonując analiz, należy także uwzględnić fakt, że do 2011 r. aktualizacja była wykonywana na podstawie danych zgrupowanych według klas i podklas wieku, natomiast od 2012 r. zaktualizowane dane dotyczące zasobów leśnych są zestawiane według danych z SILP, zaktualizowanych według wydzieleń leśnych.