



**Państwowe Gospodarstwo Leśne
Lasy Państwowe**

WYNIKI AKTUALIZACJI

**stanu powierzchni leśnej i zasobów drzewnych
w Lasach Państwowych
na dzień 1 stycznia 2018 r.**

**Praca wykonana przez
Biuro Urządzania Lasu i Geodezji Leśnej
na podstawie informacji
z Banku Danych o Lasach**



Sękocin Stary, styczeń 2019 r.



Opracował zespół: Stanisław Zajączkowski, Andrzej Talarczyk,
Marcin Myszkowski, Magdalena Kucab

Zdjęcia: Mirosław Sobkowiak
Projekt okładki: Beata Świątnicka-Giluk
Projekt graficzny: Beata Świątnicka-Giluk
Korekta: Ewa Moczarska



05-410 Józefów
ul. gen. Sikorskiego 7^b
tel. 22 357 84 18
www.oficinaforest.pl

Druk i oprawa: Z.G. TAURUS

SPIS TREŚCI

Wprowadzenie 4

1. Metodyka 4

2. Ogólna charakterystyka stanu lasu w Lasach Państwowych 5

2.1. Typy siedliskowe lasu 5

2.2. Struktura powierzchniowo-miąższościowa zasobów leśnych 8

2.2.1. Struktura powierzchniowa zasobów leśnych 8

2.2.2. Struktura miąższościowa zasobów leśnych 8

2.3. Przeciętny wiek i przeciętna zasobność drzewostanów 12

2.3.1. Przeciętny wiek drzewostanów 12

2.3.2. Przeciętna zasobność drzewostanów 13

2.3.3. Przyrost bieżący 14

2.4. Struktura powierzchni i miąższości w podziale na rezerваты, lasy ochronne i gospodarcze 14

2.5. Porównanie wyników aktualizacji według stanu na 2018 r. z wynikami aktualizacji według stanu na 1967, 1978, 1985, 1990, 1995, 2000, 2005, 2010 i 2015 r. 17

3. Ogólna charakterystyka stanu lasu według regionalnych dyrekcji Lasów Państwowych i województw 22

3.1. Struktura powierzchniowa według klas wieku 22

3.2. Struktura miąższościowa według klas wieku 25

3.3. Struktura powierzchniowa według gatunków panujących 28

3.4. Struktura miąższościowa według gatunków panujących 30

3.5. Niektóre cechy drzewostanów według RDLP 32

3.5.1. Przeciętny wiek drzewostanów 32

3.5.2. Przeciętna zasobność drzewostanów 32

3.6. Podział lasu na kategorie ochronności 33

4. Użytkowanie lasu 39

4.1. Średnioroczny etat cięć według planów urządzenia lasu 39

4.2. Użytkowanie na tle zasobów drzewnych 40

WPROWADZENIE

Niniejsze opracowanie przedstawia wyniki aktualizacji powierzchni leśnej i zasobów drzewnych według stanu na 1 stycznia 2018 r.

W odróżnieniu od wyników, które uzyskuje się w następstwie bieżących prac urzędniowych, wyniki okresowych aktualizacji pozwalają przedstawić stan wszystkich lasów w Państwowym Gospodarstwie Leśnym Lasy Państwowe wyprowadzony na jedną datę, co umożliwia dokonywanie analizy stanu zasobów drzewnych, trendów ich zmian oraz aktualnych i przewidywanych możliwości pozyskania drewna.

1. METODYKA

Aktualizację powierzchni leśnej i zasobów drzewnych w Lasach Państwowych według stanu na 1 stycznia 2018 r. opracowało Biuro Urządzania Lasu i Geodezji Leśnej na podstawie danych zaktualizowanych w Systemie Informatycznym Lasów Państwowych (SILP) zgromadzonych w zbudowanym na zamówienie Lasów Państwowych Banku Danych o Lasach.



Opracowanie to nawiązuje (poprzez niektóre tabele i wykresy) także do wyników aktualizacji z lat poprzednich: 1967, 1978, 1985, 1990, 1995, 2000, 2005, 2010 i 2015. Głównym źródłem informacji do opracowania jest Bank Danych o Lasach (www.bdl.lasy.gov.pl).

Ze względu na zaokrąglenia wyniki przedstawione w niniejszym opracowaniu mogą się nieznacznie różnić od danych prezentowanych w portalu Banku Danych o Lasach.

W ramach aktualizacji (wynikającej ze zmian powierzchniowych, przeprowadzonych cięć użytkowania rębego i przedrębego oraz upływu czasu) powierzchnia leśna poszczególnych nadleśnictw była agregowana do poziomu RDLP i Lasów Państwowych ogółem.

W celu pełniejszego scharakteryzowania stanu lasu dodatkowo określono, w różnych przekrojach, m.in. takie elementy, jak przeciętny wiek i przeciętną zasobność na 1 ha.

Cechy te ustalono następująco:

- przeciętny wiek – jako średnią ważoną, przy czym jako wagę przyjęto powierzchnię poszczególnych klas i podklas wieku,
- przeciętną zasobność – jako iloraz miąższości i powierzchni odpowiadającej tej miąższości.

Zestawienia wyników aktualizacji powierzchni leśnej przedstawiono w układzie organizacyjnym według stanu na 31 grudnia 2017 r. (powierzchnia leśna w poszczególnych województwach), natomiast aktualizację zasobów drzewnych – według stanu na 1 stycznia 2018 r., tj. po aktualizacji w SILP.

Należy przy tym wyjaśnić, że określenie powierzchni leśnej w niniejszym opracowaniu dotyczy powierzchni lasów bez gruntów związanych z gospodarką leśną, podobnie jak to przyjmowano podczas poprzednich aktualizacji.

Uzyskane wyniki dotyczące powierzchni leśnej zostały wyrównane do wielkości ujętych w sprawozdaniu LPIR-4 (według stanu na 31 grudnia 2017 r.), sporządzanym przez nadleśnictwa, w celu uzyskania zgodności z powierzchnią publikowaną przez Dyрекcję Generalną Lasów Państwowych i przekazywaną do Głównego Urzędu Statystycznego.

W przypadku tabel przedstawiających dane według województw opracowanie uwzględnia aktualny administracyjny podział kraju.

2. OGÓLNA CHARAKTERYSTYKA STANU LASU W LASACH PAŃSTWOWYCH

2.1. Typy siedliskowe lasu

Powierzchnię oraz miąższość grubizny brutto, odpowiednio w ha i tys. m³ ogółem, oraz odsetek poszczególnych klas wieku według typów siedliskowych lasu

w Lasach Państwowych przedstawiają tabele 1 i 2, natomiast procentowy układ siedlisk według województw – tabela 3. Dodatkowo procentowy udział powierzchni poszczególnych typów siedliskowych lasu zobrazowano na rysunku 1.

Tabela 1. POWIERZCHNIOWA TABELA KLAS WIEKU WEDŁUG TYPÓW SIEDLISKOWYCH LASU

Typ siedliskowy lasu	Powierzchnia ogółem gruntów leśnych		Powierzchnia w %										ogółem na gruntach leśnych
			gruntów leśnych niezalesionych	gruntów leśnych zalesionych w klasach wieku									
	ha	%		I	II	III	IV	V	VI	VII i st.	KO, KDO, BP	razem	
1	2	3	4	5	6	7	8	9	10	11	12	13	14
Bs	11 963	0,2	4,4	7,1	17,7	28,1	17,5	15,3	5,7	3,9	0,3	95,6	100,0
Bśw	1 393 861	19,6	3,0	13,3	13,6	22,4	21,2	19,4	5,4	1,5	0,2	97,0	100,0
Bw	42 501	0,6	3,0	11,6	15,9	18,8	20,7	20,0	5,3	3,7	1,0	97,0	100,0
Bb	10 902	0,2	14,7	0,9	6,8	8,3	14,4	18,1	15,1	21,7		85,3	100,0
BMśw	1 665 521	23,5	1,8	12,3	13,4	25,2	20,6	15,5	5,3	1,9	4,0	98,2	100,0
BMw	316 568	4,5	2,2	13,6	19,0	20,7	19,1	15,5	5,0	1,6	3,3	97,8	100,0
BMb	45 561	0,6	7,4	4,4	17,0	16,5	18,1	16,0	8,7	10,8	1,1	92,6	100,0
LMśw	1 361 517	19,1	0,8	9,8	12,4	23,0	19,3	13,7	5,2	3,1	12,7	99,2	100,0
LMw	276 556	3,9	2,1	12,6	19,5	22,0	17,2	10,2	3,4	1,9	11,1	97,9	100,0
L Mb	52 961	0,7	12,8	4,9	12,8	20,1	22,5	14,7	6,8	4,6	0,8	87,2	100,0
Lśw	694 679	9,8	0,5	8,7	14,6	18,1	15,7	12,7	6,6	7,8	15,3	99,5	100,0
Lw	144 779	2,0	1,7	12,0	15,6	17,9	15,6	11,4	5,1	5,9	14,8	98,3	100,0
OI	126 707	1,8	10,9	13,7	15,5	22,8	19,0	12,5	4,0	0,8	0,8	89,1	100,0
OIJ	59 631	0,8	3,9	13,0	14,9	20,1	17,4	17,1	6,7	2,5	4,4	96,1	100,0
LI	33 915	0,5	5,3	7,8	10,9	13,3	11,9	11,5	9,3	22,5	7,5	94,7	100,0
BMwyż	17 115	0,2	0,9	8,9	11,9	20,9	23,8	16,6	4,8	2,0	10,2	99,1	100,0
LMwyż	112 156	1,6	0,4	4,3	8,5	16,8	21,5	17,5	6,0	2,4	22,6	99,6	100,0
Lwyż	253 911	3,6	0,4	3,4	7,4	13,2	23,3	18,2	7,0	3,6	23,5	99,6	100,0
OIJwyż	682		7,9	6,7	11,6	18,8	26,6	19,6	3,2	1,6	4,0	92,1	100,0
LIwyż	2 518		5,0	6,0	17,5	22,2	20,9	8,7	8,5	4,7	6,5	95,0	100,0
BWG	2 096		4,3	5,7	31,9	7,1	4,2	12,3	7,8	25,7	1,0	95,7	100,0
BG	8 012	0,1	1,5	3,8	41,1	19,8	7,3	6,4	3,1	4,6	12,4	98,6	100,0
BMG	38 432	0,5	0,6	10,1	22,5	14,0	9,8	10,0	3,3	3,1	26,6	99,4	100,0
LMG	132 732	1,9	0,3	9,7	13,3	15,3	11,8	11,1	4,3	2,8	31,4	99,7	100,0
LG	302 527	4,3	0,7	2,4	6,1	13,4	18,6	12,8	9,4	3,6	33,0	99,3	100,0
OIJG	255		29,7	6,3	16,1	26,7	10,6	5,1	0,4	1,6	3,5	70,3	100,0
LI G	1 918		18,7	2,6	25,7	29,0	14,3	4,1	2,9	2,0	0,7	81,3	100,0
RAZEM	7 109 976	100,0	1,9	10,6	13,4	21,6	19,4	15,2	5,6	3,1	9,2	98,1	100,0

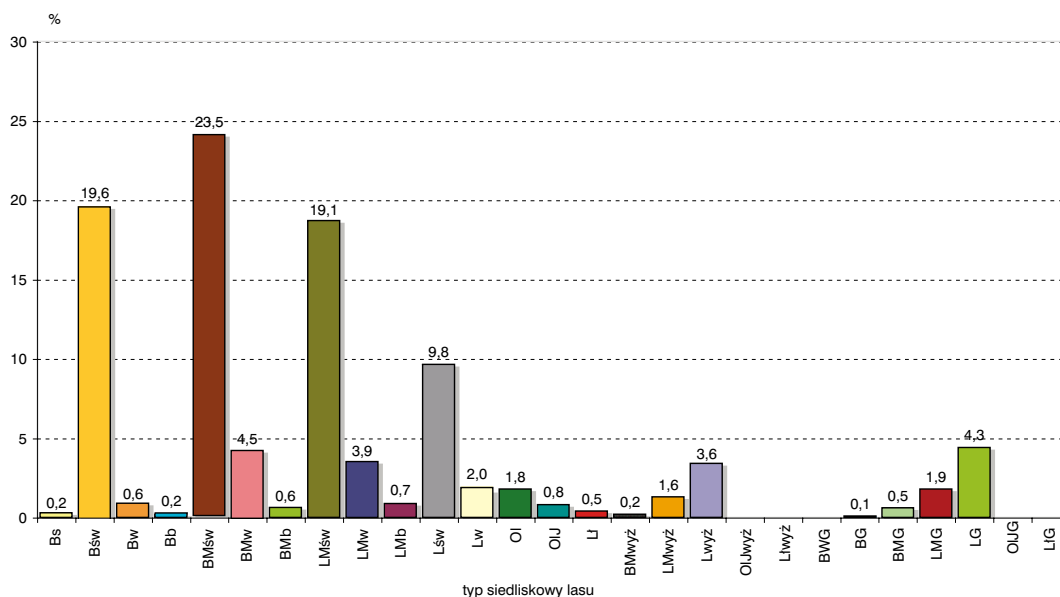
Tabela 2. MIĄSZOŚCIOWA TABELA KLAS WIEKU WEDŁUG TYPÓW SIEDLISKOWYCH LASU

Typ siedliskowy lasu	Zapasy ogółem na gruntach leśnych		Zapasy grubizny brutto w %											ogółem na gruntach leśnych
			na gruntach leśnych niezależnych	na gruntach leśnych zalesionych w klasach wieku										
	tys. m ³	%		prze- stoje	I	II	III	IV	V	VI	VII i st.	KO, KDO, BP	razem	
1	2	3	4	5	6	7	8	9	10	11	12	13	14	15
Bs	1 622,1	0,1	0,4	0,4	0,2	9,0	29,5	22,4	22,7	10,1	5,1	0,2	99,6	100,0
Bśw	313 800,4	16,5	0,1	0,7	0,4	7,9	25,0	27,4	28,0	8,2	2,2	0,1	99,9	100,0
Bw	10 330,1	0,5	0,2	0,5	0,4	10,0	21,8	27,3	27,7	7,0	4,5	0,6	99,8	100,0
Bb	1 851,1	0,1	2,0	0,2	0,1	4,3	7,6	16,2	23,5	18,6	27,5		98,0	100,0
BMśw	458 607,4	24,3	0,1	0,6	0,3	8,5	28,6	26,0	21,5	7,7	2,7	4,0	99,9	100,0
BMw	78 193,5	4,1	0,1	0,7	0,5	12,3	24,9	25,7	22,9	7,4	2,1	3,4	99,9	100,0
BMb	10 054,8	0,5	0,9	0,4	0,4	10,8	17,9	21,9	21,4	11,6	13,6	1,1	99,1	100,0
LMśw	394 017,3	21,0		0,5	0,3	6,7	25,1	23,8	19,3	7,8	4,6	11,9	100,0	100,0
LMw	65 187,7	3,4	0,1	0,8	1,0	12,8	26,2	23,8	15,8	5,4	2,9	11,2	99,9	100,0
LMb	11 037,4	0,6	1,4	0,4	1,1	9,8	21,9	26,8	20,5	10,2	7,0	0,9	98,6	100,0
Lśw	195 684,2	10,3		0,6	0,3	6,1	18,4	19,4	18,3	10,4	12,4	14,1	100,0	100,0
Lw	36 022,8	1,9	0,2	0,8	1,1	9,1	19,8	20,5	16,8	8,0	9,7	14,0	99,8	100,0
OI	28 547,1	1,5	1,1	0,7	3,5	12,3	26,7	26,6	20,1	6,8	1,3	0,9	98,9	100,0
OIJ	16 128,7	0,8	0,4	0,7	2,6	10,6	21,2	22,0	24,7	9,9	3,6	4,3	99,6	100,0
LI	9 923,2	0,5	0,5	0,5	0,6	4,9	12,3	13,3	14,5	13,0	33,3	7,1	99,5	100,0
BMwyż	4 460,8	0,2		0,5	0,4	7,7	21,3	29,4	22,3	5,9	2,0	10,5	100,0	100,0
LMwyż	32 166,7	1,7		0,3	0,2	4,0	16,2	24,6	22,3	7,7	3,2	21,5	100,0	100,0
Lwyż	80 467,8	4,2		0,3	0,2	2,7	12,1	26,5	23,2	9,1	4,7	21,2	100,0	100,0
OIJwyż	178,2		1,1	0,4	0,9	6,2	21,2	32,5	27,4	4,5	2,4	3,4	98,9	100,0
Ltwyż	613,8		0,5	0,5	0,6	9,2	24,0	24,6	13,3	14,0	7,1	6,2	99,5	100,0
BWG	351,9		0,8	1,2	0,2	9,0	8,5	8,2	24,1	15,1	32,0	0,9	99,2	100,0
BG	1 310,6	0,1	0,1	0,8	0,1	16,0	31,1	14,8	10,5	4,1	6,3	16,2	99,9	100,0
BMG	10 093,9	0,5		0,7	0,2	8,9	19,1	16,0	15,9	5,3	3,8	30,1	100,0	100,0
LMG	39 988,2	2,1		0,6	0,2	4,9	17,8	16,3	16,4	6,7	3,9	33,2	100,0	100,0
LG	97 017,8	5,1		0,3	0,1	2,2	12,1	20,5	16,9	13,4	5,3	29,2	100,0	100,0
OIJG	39,4		2,3	0,3	5,3	14,2	38,9	18,0	11,4	1,0	3,0	5,6	97,7	100,0
LIG	301,3		2,7	0,9	0,5	19,7	32,0	22,1	8,9	5,7	6,2	1,3	97,3	100,0
RAZEM	1 897 998,2	100,0	0,1	0,6	0,4	7,4	23,4	24,2	21,3	8,4	4,7	9,5	99,9	100,0

Tabela 3. STRUKTURA POWIERZCHNIOWA SIEDLISK WEDŁUG WOJEWÓDZTW

Województwo	Typ siedliskowy lasu w %																												
	Bs	Bśw	Bw	Bb	BMśw	BMw	BMb	LMśw	LMw	LMb	LMw	LMb	Lśw	Lw	Oi	Ouj	Li	BMwyż	LMwyż	Lwyż	Olwyż	Lwyż	BWG	BG	BMG	LMG	LG	OUG	LIG
1	2	3	4	5	6	7	8	9	10	11	12	13	14	15	16	17	18	19	20	21	22	23	24	25	26	27	28	29	
DOLNOŚLĄSKIE	11,5	0,3			16,9	5,7	0,6	11,0	3,6	0,1	3,8	3,0	0,5	0,4	2,0	0,4	7,0	6,1	0,1	0,2	0,2	1,4	5,4	14,5	5,2		0,1	100,0	
KUJAWSKO-POMORSKIE	0,2	37,4		0,1	28,6	0,7	0,4	18,8	1,3	0,2	8,8	0,9	1,5	0,9	0,2													100,0	
LUBELSKIE	0,1	14,6	3,1	0,7	15,0	6,5	0,6	20,5	4,8	1,0	18,2	2,1	3,6	0,2	0,2	0,4	1,5	6,9										100,0	
LUBUSKIE	0,2	36,1	0,4		31,4	2,5	0,1	18,4	2,7	0,1	4,2	1,0	1,1	0,7	1,1													100,0	
ŁÓDZKIE	0,1	23,2	1,2	0,1	27,0	6,3	0,2	24,3	3,7	0,2	9,1	1,6	1,4	0,9	0,1	0,2	0,2	0,2										100,0	
MAŁOPOLSKIE	0,6	3,8	0,1		3,6	6,7	0,1	2,4	3,8	0,1	0,5	1,4	0,5			1,2	3,3	20,7	0,1	0,2		1,1	8,4	41,3		0,1	100,0		
MAZOWIECKIE	0,3	25,9	0,8	0,1	24,3	4,8	0,1	21,9	4,0	0,2	7,8	3,0	1,9	1,6	0,1	0,3	2,4	0,5										100,0	
OPOLSKIE		7,4	0,3		24,8	16,5	0,8	19,4	14,4	0,5	6,0	3,9	0,7	0,4	1,7		0,3	2,0					0,2	0,7				100,0	
PODKARPACKIE		6,7	1,3	0,1	8,0	8,0	0,4	6,3	5,5	0,4	2,7	2,0	0,7	0,2	0,4	0,1	0,8	21,3		0,2			0,2	34,4		0,3		100,0	
PODLASKIE	0,1	16,3	0,7	0,5	33,6	2,4	0,5	18,1	3,1	3,2	12,3	3,5	3,1	2,5	0,1													100,0	
POMORSKIE	0,4	30,2	0,2	0,3	25,2	0,9	1,8	26,0	0,8	0,9	11,5	0,3	1,1	0,2	0,2													100,0	
ŚLĄSKIE		8,5	1,9	0,1	17,8	14,9	0,4	12,0	11,5	0,3	4,7	1,7	0,8	0,4	0,2	0,3	1,1	4,3		0,2		2,2	10,8	5,9				100,0	
ŚWIĘTOKRZYSKIE	0,1	12,0	0,7	0,1	13,1	8,2	0,3	15,6	5,1	0,2	3,2	1,0	1,2	0,9	0,1	3,1	18,5	14,1	0,1				0,6	1,8				100,0	
WARMINSKO-MAZURSKIE	0,1	11,9			0,3	21,6	1,3	1,7	26,7	2,0	23,8	2,6	4,0	1,0	0,2													100,0	
WIELKOPOLSKIE	0,4	30,7	0,3		26,4	2,7	0,1	20,1	3,6	0,1	9,6	3,0	1,0	1,3	0,4	0,1	0,2											100,0	
ZACHODNIO-POMORSKIE	0,1	14,1	0,1	0,1	33,0	1,7	1,0	26,2	3,0	0,7	14,1	1,6	3,1	1,1	0,1													100,0	
RAZEM	0,2	19,6	0,6	0,2	23,5	4,5	0,6	19,1	3,9	0,7	9,8	2,0	1,8	0,8	0,5	0,2	1,6	3,6				0,1	0,5	1,9	4,3		100,0		

Rysunek 1. PROCENTOWY UDZIAŁ POWIERZCHNI LASÓW WEDŁUG TYPÓW SIEDLISKOWYCH LASU



Dominującymi typami siedliskowymi lasu są: bór mieszany świeży (BMśw), bór świeży (Bśw) oraz las mieszany świeży (LMśw), zajmujące odpowiednio 23,5%, 19,6% oraz 19,1% powierzchni leśnej. Siedliska borowe zajmują ogółem 50,0%, lasowe – 47,4%, olsowe – 2,6% powierzchni leśnej.

Udział siedlisk nizinnych wynosi 87,8%, wyżynnych – 5,4%, a górskich – 6,8% powierzchni leśnej.

2.2. Struktura powierzchniowo-miąższościowa zasobów leśnych

2.2.1. Struktura powierzchniowa zasobów leśnych

Zestawienie powierzchni i miąższości drzewostanów według gatunków panujących oraz klas i podklas wieku przedstawiono w tabeli 4, natomiast zestawienie powierzchni zgeneralizowane do układu według gatunków panujących oraz klas wieku – w tabeli 5. Graficzną ilustracją procentowego udziału powierzchni według klas wieku jest rysunek 2.

Zgodnie z metodyką przyjętą do niniejszej aktualizacji ogólna powierzchnia leśna (bez gruntów związanych z gospodarką leśną) według stanu na 31 grudnia 2017 r. wynosiła 7 109 976 ha, w tym:

– grunty zalesione	6 972 090 ha,	tj. 98,1%,
– grunty niezalesione	137 886 ha,	tj. 1,9%,
	<u>7 109 976 ha,</u>	<u>tj. 100,0%.</u>

Natomiast powierzchnia leśna na gruntach leśnych zalesionych według gatunków panujących:

– gatunki iglaste	5 310 781 ha,	tj. 76,2%,
– gatunki liściaste	1 661 309 ha,	tj. 23,8%,
	<u>6 972 090 ha,</u>	<u>tj. 100,0%.</u>

Układ powierzchniowy w 40-letnich klasach wieku przedstawia się następująco:

Klasa wieku	Powierzchnia	
	ha	%
Grunty leśne niezalesione	137 886	1,9
I i II klasa wieku (1–40 lat)	1 712 677	24,0
III i IV klasa wieku (41–80 lat)	2 903 158	41,0
V i starsze oraz KO, KDO, BP	2 356 255	33,1
Razem	7 109 976	100,0

2.2.2. Struktura miąższościowa zasobów leśnych

Ustalona w toku aktualizacji na 1 stycznia 2018 r. ogólna miąższość grubizny brutto na powierzchni leśnej w Lasach Państwowych wynosi 1 897 998,2 tys. m³. Zestawienie miąższości grubizny brutto według gatunków panujących i klas wieku przedstawiają tabele 4 oraz 6.

Z danych przedstawionych w tabeli 4 wynika, że miąższość grubizny brutto na gruntach leśnych ogółem (bez gruntów związanych z gospodarką leśną) wynosi:

– grunty zalesione	1 896 029,0 tys. m ³ ,	tj. 99,9%,
– grunty niezalesione	1 969,2 tys. m ³ ,	tj. 0,1%,
	<u>1 897 998,2 tys. m³,</u>	<u>tj. 100,0%.</u>

Natomiast miąższość drzewostanów na gruntach leśnych zalesionych według grup gatunków panujących wynosiła odpowiednio:

– gatunki iglaste	1 482 403,7 tys. m ³ ,	tj. 78,2%,
– gatunki liściaste	413 625,3 tys. m ³ ,	tj. 21,8%,
	<u>1 896 029,0 tys. m³,</u>	<u>tj. 100,0%.</u>

Tabela 4. POWIERZCHNIOWO-MIĄSZOŚCIOWA TABELA KLAS WIEKU WEDŁUG GATUNKÓW PANUJĄCYCH

Gatunek panujący	Powierzchnia w ha (P) / miąższość grubizny brutto w tys. m ³ (M)																				Ogółem	
	grunty leśne niezales.		grunty leśne zalesione w klasach i podklasach wieku																		grunty leśne bez zw. z gosp. leśną	
	prze- stoje	I		II		III		IV		V		VI	VII i st.	KO, KDO, BP	razem	ha/tys. m ³	% zal.					
2	3	a	b	a	b	a	b	a	b	a	b	a	b	a	b	16	17	18	19			
1			4	5	6	7	8	9	10	11	12	13	14	15	16	17	18	19				
P	92 348		250 670	275 677	311 748	299 421	390 381	736 833	606 243	424 874	499 922	328 471	262 751	100 659	318 287	4 805 937,0	4 898 285	98,1				
M	1 024,2	6 997,0	3 18,9	3 778,8	36 436,5	62 474,8	106 463,4	230 144,6	199 165,6	146 377,5	181 061,5	123 130,1	101 085,8	37 957,3	86 506,2	1 321 898,0	1 322 922,2	99,9				
P	4 380		6 644	18 836	29 624	40 556	37 228	36 107	18 144	15 093	20 852	12 785	12 526	8 674	79 844	336 913,0	341 293	98,7				
M	80,1	528,9	25,5	222,0	2 354,1	7 813,4	11 097,9	13 867,1	7 577,4	6 613,5	9 596,4	5 798,0	5 843,4	3 564,7	24 924,5	99 826,8	99 906,9	99,9				
P	1 292		598	3 879	3 576	7 304	14 758	15 203	13 823	11 883	12 049	12 145	17 852	9 341	45 520	167 931,0	169 223	99,2				
M	21,4	249,1	3,5	50,2	119,7	1 234,7	4 011,2	5 350,7	5 465,5	5 178,0	5 486,6	5 670,0	8 415,3	4 262,8	15 181,6	60 678,9	60 700,3	100,0				
P	98 020		257 912	298 392	344 948	347 281	442 367	788 143	638 210	451 850	532 823	353 401	293 129	118 674	443 651	5 310 781,0	5 408 801	98,2				
M	1 125,7	7 775,0	347,9	4 051,0	38 910,3	71 522,9	121 572,5	249 362,4	212 208,5	158 169,0	196 144,5	134 598,1	115 344,5	45 784,8	126 612,3	1 482 403,7	1 483 529,4	99,9				
P	3 348		9 236	36 804	33 224	23 690	19 685	23 641	23 443	30 359	35 765	30 607	37 389	23 226	90 941	418 010	421 358	99,2				
M	58,1	1 108,0	31,8	290,1	839,7	2 290,1	3 824,1	6 567,9	7 723,8	11 278,0	14 253,9	12 664,3	16 596,8	10 500,3	25 931,5	113 900,3	113 958,4	99,9				
P	12 617		23 623	79 281	49 321	30 564	29 108	44 489	37 989	37 305	37 665	30 248	52 136	70 510	42 164	564 413	577 030	97,8				
M	257,6	1 276,2	82,7	778,7	2 966,2	4 491,2	6 213,3	12 233,1	11 446,7	12 141,9	13 302,3	11 136,0	20 955,6	30 088,6	9 931,0	137 043,5	137 301,1	99,8				
P	18		62	105	346	672	1 313	2 336	3 111	2 349	1 499	844	1 133	1 009	4 813	19 592	19 610	99,9				
M	0,8	14,2	0,3	1,2	28,1	85,6	257,4	561,7	837,4	702,7	482,6	289,8	396,7	374,5	998,9	5 031,1	5 031,9	100,0				
P	3 523		2 614	9 374	27 802	42 474	41 971	52 843	54 740	34 394	11 933	6 075	2 413	179	48 211	335 023	338 546	99,0				
M	63,2	303,3	10,1	502,2	2 899,0	7 299,0	9 060,9	13 443,1	15 314,0	9 901,2	3 430,4	1 773,8	660,0	51,7	10 115,4	74 764,1	74 827,3	99,9				
P	20 295		11 748	26 421	27 196	25 980	36 798	38 612	30 038	29 768	22 090	16 267	12 942	2 994	23 104	303 958	324 253	93,7				
M	462,8	526,2	232,1	1 897,0	3 865,4	5 527,6	9 172,6	10 976,4	9 335,3	10 244,8	8 169,8	6 212,5	5 071,8	1 178,8	5 050,6	77 460,9	77 923,7	99,4				
P	47		54	151	191	278	622	300	165	150	71	135	22	2	1 416	3 557	3 604	98,7				
M	0,7	1,4	0,2	18,6	44,6	93,7	196,2	98,4	55,7	47,1	26,1	42,4	6,1	0,5	308,6	938,6	939,3	99,9				
P	18		214	551	631	1 537	2 454	1 864	1 447	1 284	1 434	869	863	796	2 812	16 756	16 774	99,9				
M	0,3	17,5	0,7	12,1	57,9	287,4	566,6	494,6	426,0	440,5	543,4	337,8	354,6	314,1	633,6	4 486,8	4 487,1	100,0				
P	39 866		47 551	152 687	138 711	125 195	131 951	164 085	150 943	135 609	110 457	85 045	106 898	98 716	213 461	1 661 309	1 701 175	97,7				
M	843,5	3 246,8	357,9	3 499,9	10 700,9	20 074,6	29 290,1	44 375,2	45 138,9	44 756,2	40 208,5	32 456,6	44 041,6	42 508,5	52 969,6	413 625,3	414 468,8	99,8				
P	137 886		305 463	451 079	483 659	472 476	574 318	952 228	789 153	587 459	643 280	438 446	400 027	217 390	657 112	6 972 090	7 109 976	98,1				
M	1 969,2	11 021,8	705,8	7 550,9	49 611,2	91 597,5	150 862,6	293 737,6	257 347,4	202 925,2	236 353,0	167 054,7	159 386,1	88 293,3	179 581,9	1 896 029,0	1 897 998,2	99,9				

Tabela 5. POWIERZCHNIOWA TABELA KLAS WIEKU WEDŁUG GATUNKÓW PANUJĄCYCH

Gatunek panujący	Powierzchnia w ha										Ogółem grunty leśne bez związanych z gosp. leśną		
	grunty leśne niezales.	grunty leśne zalesione w klasach wieku									razem	ha	%
		I	II	III	IV	V	VI	VII i st.	KO, KDO, BP				
1	2	3	4	5	6	7	8	9	10	11	12	13	
So	P	92 348	526 347	611 169	1 127 214	1 031 117	828 393	262 751	100 659	318 287	4 805 937	4 898 285	68,8
	%	1,9	10,7	12,5	22,9	21,1	16,9	5,4	2,1	6,5	98,1	100,0	
Św	P	4 380	25 480	70 180	73 335	33 237	33 637	12 526	8 674	79 844	336 913	341 293	4,8
	%	1,3	7,5	20,6	21,5	9,7	9,9	3,7	2,5	23,3	98,7	100,0	
Jd	P	1 292	4 477	10 880	29 961	25 706	24 194	17 852	9 341	45 520	167 931	169 223	2,4
	%	0,8	2,6	6,4	17,7	15,2	14,3	10,5	5,5	27,0	99,2	100,0	
R-M IGLASTE	P	98 020	556 304	692 229	1 230 510	1 090 060	886 224	293 129	118 674	443 651	5 310 781	5 408 801	76,0
	%	1,8	10,3	12,8	22,7	20,2	16,4	5,4	2,2	8,2	98,2	100,0	
Bk	P	3 348	46 040	56 914	43 326	53 802	66 372	37 389	23 226	90 941	418 010	421 358	5,9
	%	0,8	10,9	13,5	10,3	12,8	15,8	8,9	5,5	21,5	99,2	100,0	
Db	P	12 617	102 904	79 885	73 597	75 304	67 913	52 136	70 510	42 164	564 413	577 030	8,1
	%	2,2	17,8	13,8	12,8	13,1	11,8	9,0	12,2	7,3	97,8	100,0	
Gb	P	18	167	1 018	3 649	5 460	2 343	1 133	1 009	4 813	19 592	19 610	0,3
	%	0,1	0,9	5,2	18,6	27,9	11,9	5,8	5,1	24,5	99,9	100,0	
Brz	P	3 523	11 988	70 276	94 814	89 134	18 008	2 413	179	48 211	335 023	338 546	4,8
	%	1,0	3,5	20,8	28,1	26,3	5,3	0,7	0,1	14,2	99,0	100,0	
Ol	P	20 295	38 169	53 176	75 410	59 806	38 357	12 942	2 994	23 104	303 958	324 253	4,6
	%	6,3	11,8	16,4	23,3	18,4	11,8	4,0	0,9	7,1	93,7	100,0	
Tp	P	47	205	469	922	315	206	22	2	1 416	3 557	3 604	0,1
	%	1,3	5,7	13,0	25,6	8,7	5,7	0,6	0,1	39,3	98,7	100,0	
Os	P	18	765	2 168	4 318	2 731	2 303	863	796	2 812	16 756	16 774	0,2
	%	0,1	4,6	12,9	25,8	16,3	13,7	5,1	4,7	16,8	99,9	100,0	
R-M LIŚCIASTE	P	39 866	200 238	263 906	296 036	286 552	195 502	106 898	98 716	213 461	1 661 309	1 701 175	24,0
	%	2,3	11,8	15,5	17,5	16,8	11,5	6,3	5,8	12,5	97,7	100,0	
RAZEM	P	137 886	756 542	956 135	1 526 546	1 376 612	1 081 726	400 027	217 390	657 112	6 972 090	7 109 976	100,0
	%	1,9	10,6	13,4	21,6	19,4	15,2	5,6	3,1	9,2	98,1	100,0	

Rysunek 2. PROCENTOWY UDZIAŁ POWIERZCHNI LASÓW WEDŁUG KLAS WIEKU

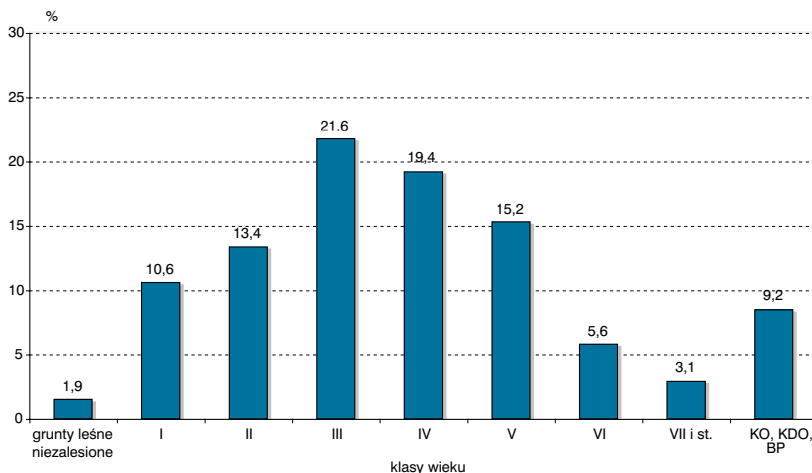


Tabela 6. MIĄŻSZOŚCIOWA TABELA KLAS WIEKU WEDŁUG GATUNKÓW PANUJĄCYCH

Gatunek panujący	Miąższność grubizny brutto w tys. m ³											Ogółem grunty leśne bez związanych z gosp. leśną		
	na gruntach leśnych niezales.	na gruntach leśnych zalesionych w klasach wieku												
	prze- stoje	I	II	III	IV	V	VI	VII i st.	KO, KDO, BP	razem	tys. m ³	%		
1	2	3	4	5	6	7	8	9	10	11	12	13	14	
So	M %	1 024,2 0,1	6 997,0 0,5	4 097,7 0,3	98 911,3 7,5	336 608,0 25,4	345 543,1 26,2	304 191,6 23,0	101 085,8 7,6	37 957,3 2,9	86 506,2 6,5	1 321 898,0 99,9	1 322 922,2 100,0	69,8
Św	M %	80,1 0,1	528,9 0,5	247,5 0,2	10 167,5 10,2	24 965,0 25,1	14 190,9 14,2	15 394,4 15,4	5 843,4 5,8	3 564,7 3,6	24 924,5 24,9	99 826,8 99,9	99 906,9 100,0	5,3
Jd	M %	21,4 0,4	249,1 0,4	53,7 0,1	1 354,4 2,2	9 361,9 15,4	10 643,5 17,5	11 156,6 18,4	8 415,3 13,9	4 262,8 7,0	15 181,6 25,1	60 678,9 100,0	60 700,3 100,0	3,2
R-M IGLASTE	M %	1 125,7 0,1	7 775,0 0,5	4 398,9 0,3	110 433,2 7,4	370 934,9 25,0	370 377,5 25,0	330 742,6 22,3	115 344,5 7,8	45 784,8 3,1	126 612,3 8,5	1 482 403,7 99,9	1 483 529,4 100,0	78,3
Bk	M %	58,1 0,1	1 108,0 1,0	321,9 0,3	3 129,8 2,7	10 392,0 9,1	19 001,8 16,7	26 918,2 23,5	16 596,8 14,6	10 500,3 9,2	25 931,5 22,8	113 900,3 99,9	113 958,4 100,0	6,0
Db	M %	257,6 0,2	1 276,2 0,9	861,4 0,6	7 457,4 5,4	18 446,4 13,4	23 588,6 17,2	24 438,3 17,8	20 955,6 15,3	30 088,6 22,0	9 931,0 7,2	137 043,5 99,8	137 301,1 100,0	7,2
Gb	M %	0,8 0,3	14,2 0,3	1,5 0,3	113,7 2,3	819,1 16,3	1 540,1 30,5	772,4 15,4	396,7 7,9	374,5 7,4	998,9 19,9	5 031,1 100,0	5 031,9 100,0	0,3
Brz	M %	63,2 0,1	303,3 0,4	512,3 0,7	10 198,0 13,6	22 504,0 30,1	25 215,2 33,6	5 204,2 7,0	660,0 0,9	51,7 0,1	10 115,4 13,5	74 764,1 99,9	74 827,3 100,0	3,9
Oi	M %	462,8 0,6	526,2 0,7	2 129,1 2,7	9 393,0 12,1	20 149,0 25,8	19 580,1 25,1	14 382,3 18,5	5 071,8 6,5	1 178,8 1,5	5 050,6 6,5	77 460,9 99,4	77 923,7 100,0	4,1
Tp	M %	0,7 0,1	1,4 0,1	18,8 2,0	138,3 14,7	293,6 31,3	102,8 10,9	68,5 7,3	6,1 0,6	0,5 0,1	308,6 32,9	938,6 99,9	939,3 100,0	0,0
Os	M %	0,3 0,4	17,5 0,3	12,8 0,3	345,3 7,7	1 061,2 23,7	866,5 19,3	881,2 19,6	354,6 7,9	314,1 7,0	633,6 14,1	4 486,8 100,0	4 487,1 100,0	0,2
R-M LIŚCIASTE	M %	843,5 0,2	3 246,8 0,8	3 857,8 0,9	30 775,5 7,4	73 665,3 17,8	89 895,1 21,7	72 665,1 17,5	44 041,6 10,6	42 508,5 10,3	52 969,6 12,8	413 625,3 99,7	414 468,8 100,0	21,7
RAZEM	M %	1 969,2 0,1	11 021,8 0,6	8 256,7 0,4	141 208,7 7,4	444 600,2 23,4	460 272,6 24,2	403 407,7 21,3	159 386,1 8,4	88 293,3 4,7	179 581,9 9,5	1 896 029,0 99,9	1 897 998,2 100,0	

Miąższność grubizny brutto ujęta w 40-letnich klasach wieku przedstawia się następująco:

Klasa wieku	Miąższność	
	tys. m ³	%
Grunty leśne niezalesione	1 969,2	0,1
Prze- stoje na gruntach zalesionych	11 021,8	0,6
I i II klasa wieku (1–40 lat)	149 465,4	7,8
III i IV klasa wieku (41–80 lat)	904 872,8	47,6
V i starsze oraz KO, KDO, BP	830 669,0	43,9
Razem	1 897 998,2	100,0

2.3. Przeciętny wiek i przeciętna zasobność drzewostanów

2.3.1. Przeciętny wiek drzewostanów

Przeciętny wiek wszystkich drzewostanów (na powierzchni leśnej zalesionej) w Lasach Państwowych – jak obrazuje to tabela 7 – wynosi 64 lata. Najwyższy przeciętny wiek wykazują drzewostany jodłowe (81 lat) oraz grabowe (75 lat) i bukowe (74 lata), natomiast najniższy – drzewostany topolowe (49 lat), olchowe i brzoźowe (56 lat). O przeciętnym wieku wszystkich drzewostanów decyduje głównie przeciętny wiek drzewostanów sosnowych (63 lata), które zajmują 68,9% ogólnej powierzchni leśnej. W tabeli 7 przedstawiono charakterystykę poszczególnych gatunków panujących pod względem ich udziału w ogólnej powierzchni i miąższości grubizny.



Tabela 7. PROCENTOWY UDZIAŁ GATUNKÓW PANUJĄCYCH W OGÓLNEJ POWIERZCHNI I MIĄŻSZOŚCI NA GRUNTACH LEŚNYCH ZALESIONYCH

Gatunek panujący	Udział w ogólnej				Przeciętna zasobność na grun. leś. zalesionych m ³ /ha grub. brutto	Przeciętny wiek lat
	powierzchni		miąższości			
	ha	%	tys. m ³	%		
1	2	3	4	5	6	7
So, Md	4 805 937	68,9	1 321 898,0	69,8	275	63
Św	336 913	4,8	99 826,8	5,3	296	65
Jd	167 931	2,4	60 678,9	3,2	361	81
Bk	418 010	6,0	113 900,3	6,0	272	74
Db, Kl, Wz	564 413	8,1	137 043,5	7,2	243	68
Gb	19 592	0,3	5 031,1	0,3	257	75
Brz	335 023	4,8	74 764,1	3,9	223	56
OI	303 958	4,4	77 460,9	4,1	255	56
Tp	3 557	0,1	938,6		264	49
Os	16 756	0,2	4 486,8	0,2	268	66
OGÓŁEM	6 972 090	100,0	1 896 029,0	100,0	272	64

2.3.2. Przeciętna zasobność drzewostanów

Przeciętną zasobność, w m³ grubizny brutto na 1 ha powierzchni zalesionej, według gatunków panujących przedstawia tabela 7, natomiast według klas wieku – tabela 9. Ponadto przeciętną zasobność według klas wieku zobrazowano graficznie na rysunku 3.

Przeciętna zasobność wszystkich drzewostanów w Lasach Państwowych na powierzchni leśnej zalesionej wynosi 272 m³/ha grubizny brutto, a na powierzchni leśnej ogółem (bez gruntów związanych z gospodarką leśną) – 267 m³/ha.

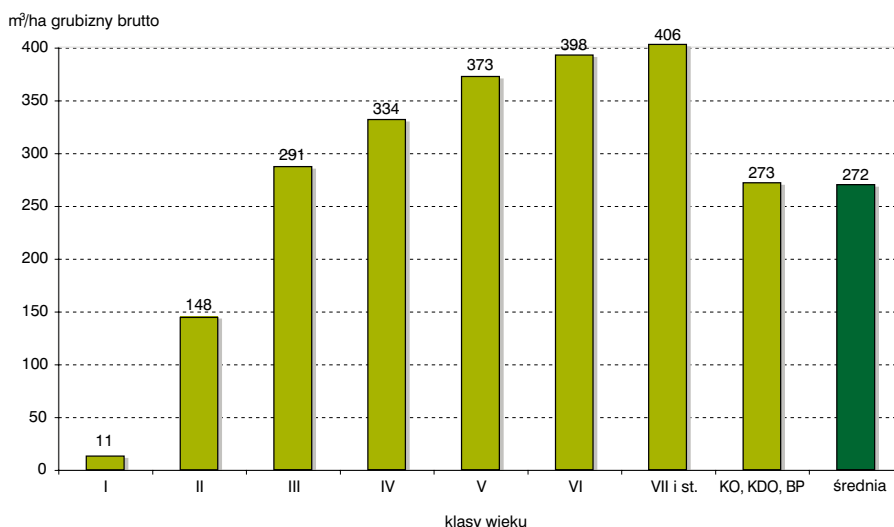
Z ważniejszych gospodarczo gatunków drzew leśnych największą zasobność wykazują drzewostany z panującą jodłą – 361 m³/ha oraz panującym świerkiem – 296 m³/ha. Przeciętna zasobność głównego gatunku lasotwórczego w Polsce, tj. sosny, wynosi 275 m³/ha grubizny brutto.



Tabela 9. PRZECIĘTNA ZASOBNOŚĆ GRUBIZNY BRUTTO WEDŁUG GATUNKÓW PANUJĄCYCH I KLAS WIEKU

Gatunek panujący	Przeciętna zasobność w m ³ /ha										
	na gruntach leśnych niezalesionych	klasy wieku								razem na gruntach leś. zalesionych	ogółem na pow. leśnej
		I	II	III	IV	V	VI	VII i st.	KO, KDO, BP		
1	2	3	4	5	6	7	8	9	10	11	12
So	11	8	162	299	335	367	385	377	272	275	270
Św	18	10	145	340	427	458	467	411	312	296	293
Jd	17	12	124	312	414	461	471	456	334	361	359
Bk	17	7	55	240	353	406	444	452	285	272	270
Db	20	8	93	251	313	360	402	427	236	243	238
Gb	39	9	112	224	282	330	350	371	208	257	257
Brz	18	43	145	237	283	289	273	289	210	223	221
OI	23	56	177	267	327	375	392	394	219	255	240
Tp	14	92	295	319	327	331	279	234	218	264	261
Os	17	17	159	246	317	383	411	395	225	268	267
OGÓŁEM	14	11	148	291	334	373	398	406	273	272	267

Rysunek 3. PRZECIĘTNA ZASOBNOŚĆ DRZEWOSTANÓW WEDŁUG KLAS WIEKU



2.3.3. Przyrost bieżący

Bieżący przyrost miąższości (łącznie z dorostem) w danym okresie, w przeliczeniu na 1 ha, został określony zgodnie z formułą:

$$Z_{okr} = \frac{V_k - V_p + U}{P}$$

gdzie: Z_{okr} – przyrost miąższości w danym okresie,
 V_k – miąższość na koniec okresu,
 V_p – miąższość na początku okresu,
 U – wysokość użytkowania głównego w danym okresie (miąższość netto przeliczono na miąższość brutto przy zastosowaniu współczynnika 1,25),
 P – powierzchnia leśna.

Oszacowany w powyższy sposób roczny przyrost miąższości (w 2017 r.) w Lasach Państwowych wyniósł 8,60 m³/ha. Wartość tę – z uwagi na przyjęty sposób obliczeń – przy krótkim (jednorocznym) okresie obliczeniowym oraz przy zmieniającej się dokładności określania miąższości w kolejnych inwentaryzacjach należy jednak traktować jako wielkość orientacyjną.

Większą wagę można przywiązywać do wielkości bieżącego przyrostu miąższości oszacowanego dla dłuższych okresów (z uwagi na mniejszy wpływ błędów ustalania miąższości na dokładność określania bieżącego przyrostu miąższości). Określony w powyższy sposób bieżący przyrost miąższości w latach 2013–2017 wyniósł łącznie 43,22 m³/ha, co oznaczałoby, że roczny bieżący przyrost miąższości w Lasach Państwowych wyniósł w tym 5-letnim okresie średnio 8,64 m³/ha (grubizny brutto).

Dla porównania, bieżący roczny przyrost miąższości w Lasach Państwowych według wielkoobszarowej inwentaryzacji stanu lasów wszystkich form własności (wyniki za okres 2013–2017) wynosi 9,76 m³/ha.

2.4. Struktura powierzchni i miąższości w podziale na rezerwaty, lasy ochronne i gospodarcze

Zestawienie powierzchni w tym układzie przedstawia tabela 10, natomiast analogiczne zestawienie dotyczące miąższości brutto przedstawiono w tabeli 11.

Należy zaznaczyć, że podział na poszczególne kategorie ochronności uwzględnia układ obowiązujący od IV rewizji urzędzeniowej, tzn. wykazano kategorie wyodrębnione w toku IV i V rewizji. Ogólna powierzchnia i miąższość rezerwatów oraz lasów ochronnych i gospodarczych, zestawionych według wyżej wymienionych zasad, przedstawiają się następująco:

Kategorie lasu	Powierzchnia		Zapas brutto	
	w ha	%	w tys. m³	%
Rezerwaty	103 953	1,5	38 774,5	2,0
Lasy ochronne	3 818 706	53,7	1 042 440,2	54,9
Razem rez. + ochr.	3 922 659	55,2	1 081 214,7	56,9
Lasy gosp.	3 187 317	44,8	816 783,5	43,1
Razem	7 109 976	100,0	1 897 998,2	100,0

Z danych tych wynika, że rezerwaty i lasy ochronne stanowią w Lasach Państwowych 55,2% powierzchni lasów oraz obejmują 56,9% zasobów miąższości.

Tabela 10. POWIERZCHNIOWA TABELA KLAS WIEKU WEDŁUG KATEGORII OCHRONNOŚCI

Kategorie ochronności	Powierzchnia w ha											Udział w %	
	grunty leśne niezales.	grunty leśne zalesione w klasach wieku									ogółem grunty leśne	ogółem	lasy ochronne
		I	II	III	IV	V	VI	VII i st.	KO, KDO, BP	razem			
1	2	3	4	5	6	7	8	9	10	11	12	13	14
REZERWATY	2 891	671	5 676	11 825	15 001	19 549	16 601	30 907	832	101 062	103 953	1,5	
GLEBOCHRONNE	6 297	20 864	37 850	56 790	57 788	55 879	24 914	15 164	51 884	321 133	327 430	4,6	8,6
WODOCHRONNE	27 701	137 044	195 979	296 432	296 710	225 527	91 202	48 457	223 607	1 514 958	1 542 659	21,6	40,4
USZKODZONE PRZEZ PRZEMYSŁ	7 045	57 099	75 439	90 940	83 781	68 970	24 955	11 412	43 484	456 080	463 125	6,5	12,1
CENNE PRZYRODNICZO	11 338	57 964	72 270	135 502	99 561	102 482	35 682	24 517	41 109	569 087	580 425	8,2	15,2
NA STAŁYCH POW. BADAWCZYCH	631	3 730	5 880	8 218	7 153	7 229	4 003	2 147	6 311	44 671	45 302	0,6	1,2
NASIENNE	70	246	71	40	204	673	2 488	7 655	560	11 937	12 007	0,2	0,3
OSTOJE ZWIERZĄT CHRONIONYCH	819	4 131	8 242	11 024	10 224	10 524	6 203	5 484	7 477	63 309	64 128	0,9	1,7
PODMIEJSKIE	7 939	63 499	74 799	126 710	126 577	102 940	37 716	17 106	57 920	607 267	615 206	8,7	16,1
UZDROWISKOWE	450	2 379	5 387	8 985	9 118	8 512	2 911	1 801	10 558	49 651	50 101	0,7	1,3
OBRONNE	7 482	12 570	15 314	24 787	27 851	15 286	5 941	3 450	5 642	110 841	118 323	1,7	3,1
RAZEM LASY OCHRONNE	69 772	359 526	491 231	759 428	718 967	598 022	236 015	137 193	448 552	3 748 934	3 818 706	53,7	100,0
LASY POZOSTAŁE	65 223	396 345	459 228	755 293	642 644	464 155	147 411	49 290	207 728	3 122 094	3 187 317	44,8	
RAZEM	137 886	756 542	956 135	1 526 546	1 376 612	1 081 726	400 027	217 390	657 112	6 972 090	7 109 976	100,0	



Tabela 11. MIAŻSZOŚCIOWA TABELA KLAS WIEKU WEDŁUG KATEGORII OCHRONNOŚCI

Kategorie ochronności	Miaższość grubizny brutto w tys. m ³														Udział w %		
	na gruntach leśnych niezales.	na gruntach leśnych zalesionych w klasach wieku										ogółem na gruntach leśnych	ogółem lasy ochronne	14	15		
		prze- stoje	I	II	III	IV	V	VI	VII i st.	KO, KDO, BP	razem						
2	3	4	5	6	7	8	9	10	11	12	13	14	15				
1																	
REZERWATY	17,6	103,8	20,8	994,5	3 434,0	5 145,4	7 833,2	7 089,8	13 916,7	2 78,7	38 756,9	38 774,5	2,0				
GLEBOCHRONNE	2,5	483,4	187,8	4 406,6	15 334,8	18 639,6	20 456,7	9 781,5	5 674,0	14 260,0	89 224,4	89 226,9	4,7	8,6			
WODOCHRONNE	82,4	2 870,1	2 141,4	29 578,6	87 235,6	101 117,1	85 508,6	36 615,8	19 087,2	62 099,7	426 254,1	426 336,5	22,3	40,9			
USZKODZONE PRZEZ PRZEMYSŁ	8,6	835,3	542,2	10 725,7	25 258,0	27 108,0	24 465,1	8 983,9	4 072,8	11 044,7	113 035,7	113 044,3	6,0	10,8			
CENNE PRZYRODNICZO	13,5	1 003,8	563,2	11 356,4	41 089,3	34 083,0	39 969,9	15 053,9	10 393,7	11 436,8	164 950,0	164 963,5	8,7	15,8			
NA STAŁYCH POW. BADAWCZYCH	2,0	66,8	24,7	840,9	2 493,5	2 513,7	2 829,8	1 632,5	916,5	1 829,4	13 147,8	13 149,8	0,7	1,3			
NASIENNE		3,2	1,1	11,8	10,6	78,8	291,7	1 071,9	3 384,5	161,6	5 015,2	5 015,2	0,3	0,5			
OSTOJE ZWIERZĄT CHRONIONYCH	3,6	104,5	56,1	1 250,5	3 337,5	3 521,1	4 140,4	2 564,4	2 220,6	2 094,7	19 289,8	19 293,4	1,0	1,9			
PODMIEJSKIE	4,7	1 071,0	619,7	11 270,0	36 773,0	42 012,2	38 203,9	14 782,0	6 723,6	15 708,8	167 164,2	167 168,9	8,8	16,0			
UZDROWISKOWE		67,6	27,3	750,2	3 003,4	3 536,8	3 673,7	1 368,7	700,8	3 516,3	16 644,8	16 644,8	0,9	1,6			
OBRONNE	7,3	208,7	78,0	1 858,5	6 725,2	8 543,4	5 341,9	2 218,6	1 197,1	1 418,2	27 599,6	27 596,9	1,5	2,6			
RAZEM LASY OCHRONNE	124,6	6 714,4	4 241,5	72 049,2	221 260,9	241 153,7	224 881,7	94 073,2	54 370,8	123 570,2	1 042 315,6	1 042 440,2	54,9	100,0			
LASY POZOSTALE	1 827,0	4 203,6	3 994,4	68 225,0	219 905,3	213 973,5	170 692,8	58 223,1	20 005,8	55 733,0	814 956,5	816 783,5	43,1				
RAZEM	1 969,2	11 021,8	8 256,7	141 208,7	444 600,2	460 272,6	403 407,7	159 386,1	88 293,3	179 581,9	1 896 029,0	1 897 998,2	100,0				

2.5. Porównanie wyników aktualizacji według stanu na 2018 r. z wynikami aktualizacji według stanu na 1967, 1978, 1985, 1990, 1995, 2000, 2005, 2010 i 2015 r.

Porównanie wyników aktualizacji według stanu na 1 stycznia 2018 r. z wynikami za wybrane lata z okresu 1967–2018 przedstawiono w tabeli 12 oraz na rysunkach 4, 5 i 6.

Ogólna powierzchnia leśna (bez gruntów związanych z gospodarką leśną) w latach 1967–2018 wzrosła o 644,3 tys. ha, natomiast powierzchnia leśna zalesiona o 713,4 tys. ha. Można przyjąć, że w omawianym okresie średnio rocznie przybywało ogółem około 12,6 tys. ha powierzchni leśnej, a powierzchni leśnej zalesionej około 14,0 tys. ha. W ostatnim roku wzrost powierzchni leśnej ogółem wyniósł blisko 5,3 tys. ha.

Ogólna miąższość grubizny brutto na powierzchni leśnej wzrosła z 912,7 mln m³ w 1967 r. do 1 161,9 mln m³ w 1985 r., 1 322,6 mln m³ w 1995 r., 1 586,2 mln m³ w 2005 r., 1 747,8 mln m³ w 2010 r., 1 860,8 mln m³ w 2015 r. i do 1 898,0 mln m³ w 2018 r. Wykazany wzrost miąższości grubizny brutto w Lasach Państwowych wynika zarówno ze zwiększenia powierzchni leśnej, jak i wzrostu zasobności drzewostanów na 1 ha. Ogólne zasoby miąższości w Lasach Państwowych w omawianym okresie wzrastały przeciętnie rocznie o około 19,3 mln m³, a w ostatnim roku wzrosły o 10,3 mln m³.

Ocenia się, że dane dotyczące wielkości zasobów drzewnych, podawane w *Wynikach aktualizacji stanu powierzchni leśnej i zasobów drzewnych* mogą być obciążone kilkuprocentowym błędem (prawdopodobnie ujemnym) wynikającym głównie z przyjmowania podczas aktualizacji w SILP wskaźników przyrostu ze stosowanych w praktyce tablic zasobności i przyrostu drzewostanów.

W omawianym okresie nastąpiły również znaczne zmiany w strukturze wiekowej drzewostanów. W celu pełniejszej analizy tych zmian i aktualnego stanu lasu – jako poziom porównawczy w odniesieniu do powierzchni – przyjęto tzw. normalny układ powierzchni klas wieku, natomiast – przy charakteryzowaniu wielkości zasobów drzewnych – tzw. potencjalną miąższość drzewostanów. Należy jednak podkreślić, że zarówno *normalny* układ klas wieku, jak i zasoby *potencjalne* stanowią jedynie poziom porównawczy i nie mogą być uważane za wielkości optymalne.



Powierzchnię *normalną* w poszczególnych klasach wieku obliczono zgodnie ze wzorem:

$$P_{kl.w} = \frac{P}{W + 1} \cdot n$$

gdzie:

$P_{kl.w}$ – *normalna* powierzchnia leśna danej klasy wieku,
 P – ogólna powierzchnia leśna,
 W – przyjęty wiek rębności (średnio około 110 lat),
 n – rozpiętość (w latach) klasy wieku,
 1 – jednoroczny okres spoczynku.

W celu zbilansowania ogólnej powierzchni w układzie *normalnym*, jako wielkość powierzchni leśnej niezalesionej, przyjęto różnicę między ogólną powierzchnią leśną rzeczywistą a sumą powierzchni *normalnej* poszczególnych klas wieku.

Przy porównaniu stanu aktualnego z *potencjalnym* drzewostany w klasie odnowienia (KO), w klasie do odnowienia (KDO) oraz o budowie przerębowej (BP) ujęto łącznie w jedną – zamieszczoną na końcu – klasę.

Jako *potencjalny* stan zasobów drzewnych, przy aktualnej powierzchniowej strukturze klas wieku, przyjęto miąższość przy hipotetycznym zadrzewieniu 1,0 (bez uwzględniania zadrzewienia młodego pokolenia pod okapem drzewostanu) – tabela 14. Przeciętną zasobność w poszczególnych klasach i podklasach wieku przy zadrzewieniu 1,0 obliczono na podstawie przeciętnej bonitacji oraz miąższości tablicowej poszczególnych gatunków według tablic zasobności zestawionych przez Szymkiewiczza; dla drzewostanów KDO, KO, BP – za *potencjalną* przyjęto przeciętną zasobność stanowiącą połowę zasobności ustalonej dla przyjętego wieku rębności poszczególnych gatunków.

W tabeli 13 dokonano porównania procentowej struktury powierzchni klas wieku w poszczególnych latach z układem *normalnym*. Dane zawarte w tabeli wskazują, że w stosunku do stanu *normalnego* występuje znaczna przewaga powierzchni III klasy wieku.

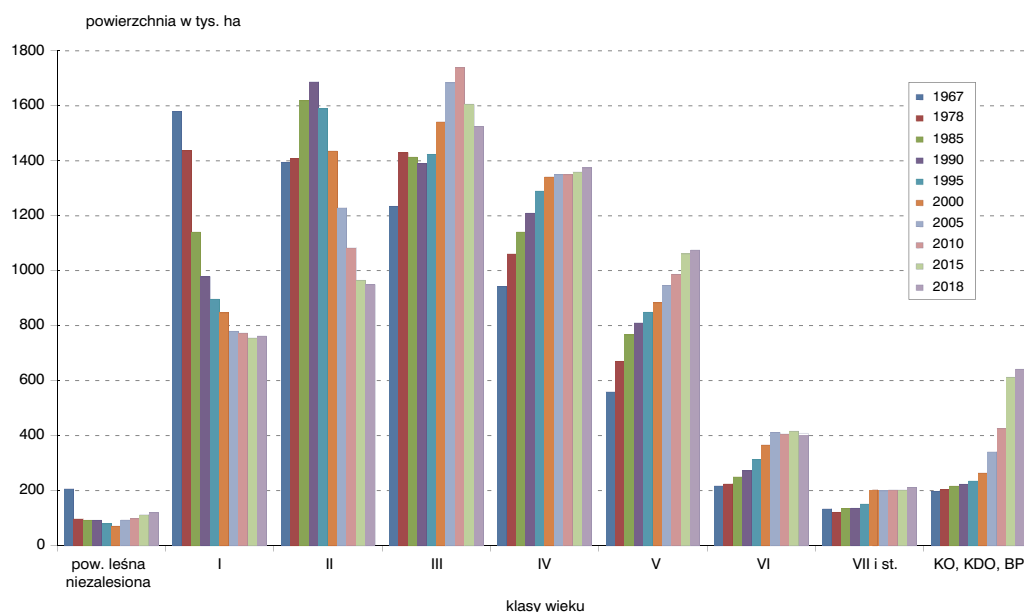
Udział powierzchni IV klasy wieku jest bliski (o około 1,4% wyższy) udziałowi w układzie *normalnym*. Można też zauważyć, że udział II klasy wieku – po kulminacji w 1990 r. (24,9%) – wykazuje wyraźną tendencję spadkową, osiągając w 2018 r. 13,4%. Obserwuje się także zdecydowany spadek udziału powierzchni I klasy wieku

Tabela 12. PORÓWNANIE WYNIKÓW AKTUALIZACJI 1967, 1978, 1985, 1990, 1995, 2000, 2005, 2010, 2015 i 2018

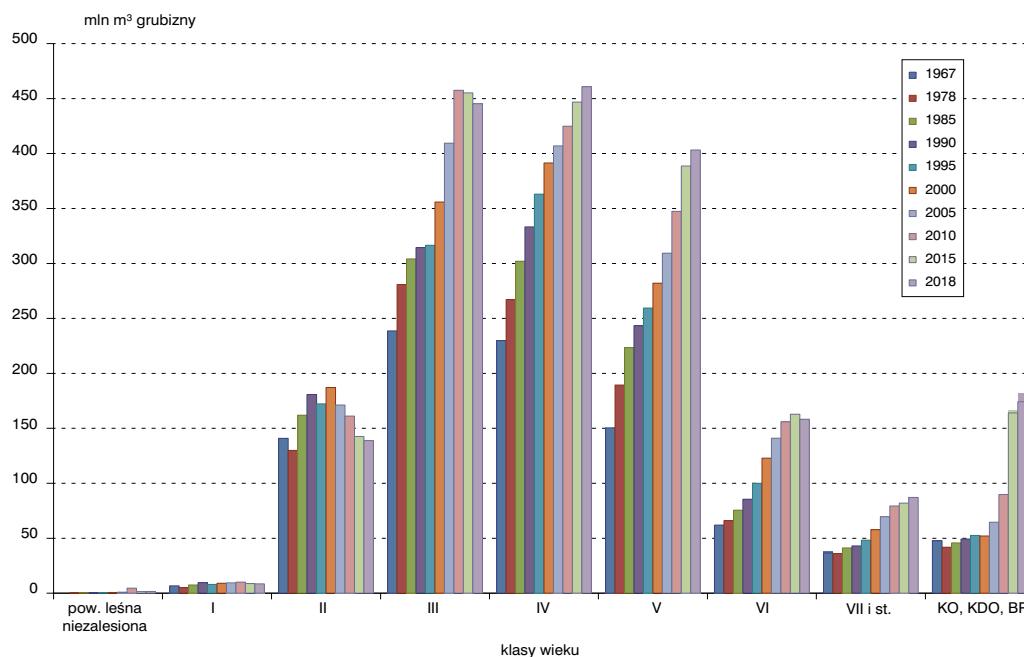
Wyszczególnienie	J.m.	Lata									
		1967	1978	1985	1990	1995	2000	2005	2010	2015	2018
1	2	3	4	5	6	7	8	9	10	11	12
1. Powierzchnia lasów ogółem	tys. ha	6 465,7	6 653,6	6 776,0	6 800,3	6 828,9	6 920,2	7 029,5	7 068,4	7 094,7	7 110,0
	%	100,0	100,0	100,0	100,0	100,0	100,0	100,0	100,0	100,0	100,0
z tego: grunty leśne niezalesione		207,0	97,6	92,6	92,2	80,0	70,9	93,5	98,7	112,5	137,9
		3,2	1,5	1,3	1,3	1,1	1,0	1,3	1,4	1,6	1,9
grunty zalesione razem		6 258,7	6 556,0	6 683,4	6 708,1	6 748,9	6 849,3	6 936,0	6 969,7	6 982,2	6 972,1
		96,8	98,5	98,7	98,7	98,9	99,0	98,7	98,6	98,4	98,1
z tego: w kl. w. I		1 579,3	1 437,3	1 140,8	978,4	896,4	847,6	773,9	773,1	755,0	756,5
		24,4	21,6	16,8	14,4	13,1	12,2	11,0	10,9	10,6	10,6
II		1 394,2	1 407,7	1 618,9	1 687,3	1 589,8	1 435,2	1 228,8	1 083,3	965,1	956,1
		21,6	21,2	24,0	24,9	23,5	20,7	17,5	15,3	13,6	13,4
III		1 234,5	1 429,3	1 413,3	1 390,3	1 423,4	1 542,0	1 684,0	1 738,8	1 605,7	1 526,5
		19,1	21,5	20,9	20,4	20,8	22,4	23,9	24,7	22,6	21,6
IV		942,8	1 061,4	1 141,0	1 209,5	1 290,1	1 341,1	1 350,1	1 349,7	1 358,9	1 376,6
		14,6	16,0	16,8	17,8	18,9	19,4	19,2	19,1	19,2	19,4
V		559,4	670,6	767,4	810,5	849,1	883,8	946,5	986,6	1 062,1	1 081,7
		8,7	10,0	11,3	11,9	12,4	12,8	13,5	14,0	15,0	15,2
VI		217,4	224,6	250,5	272,6	313,7	366,1	411,9	406,1	416,2	400,0
		3,4	3,4	3,7	4,0	4,6	5,3	5,9	5,7	5,9	5,6
VII i st.		133,9	121,0	135,1	136,1	151,2	169,5	199,7	206,4	206,6	217,4
		2,0	1,8	2,0	2,0	2,2	2,4	2,8	2,9	2,9	3,1
KO, KDO, BP		197,2	204,1	216,4	223,4	235,2	264,0	341,1	425,8	612,5	657,1
		3,0	3,0	3,2	3,3	3,4	3,8	4,9	6,0	8,6	9,2
2. Zapas na pow. leśnej ogółem	mln m ³	912,7	1 016,5	1 161,9	1 261,7	1 322,6	1 461,0	1 586,2	1 747,8	1 860,8	1 898,0
	%	100,0	100,0	100,0	100,0	100,0	100,0	100,0	100,0	100,0	100,0
z tego: na gruntach niezales.			0,5	0,5	0,5	0,5	0,6	0,9	4,6	1,5	2,0
			0,1					0,1	0,3	0,1	0,1
na gruntach zalesionych		912,7	1 016,0	1 161,4	1 261,2	1 322,1	1 460,4	1 585,3	1 743,2	1 859,3	1 896,0
		100,0	99,9	100,0	100,0	100,0	100,0	99,9	99,7	99,9	99,9
z tego: w kl. w. I		6,7	5,1	7,5	9,6	8,0	9,0	9,4	10,1	8,8	8,3
		0,7	0,5	0,7	0,8	0,6	0,6	0,6	0,6	0,5	0,4
II		140,8	129,9	161,9	180,8	172,3	187,1	171,2	161,1	142,6	141,2
		15,4	12,8	13,9	14,3	13,0	12,8	10,8	9,2	7,6	7,4
III		238,7	280,9	304,1	314,5	316,5	355,9	409,4	457,5	455,2	444,6
		26,2	27,6	26,3	24,9	23,9	24,4	25,7	26,2	24,5	23,4
IV		229,7	267,1	302,1	333,2	363,1	391,5	407,0	424,9	446,9	460,3
		25,2	26,3	26,0	26,4	27,6	26,7	25,7	24,3	24,0	24,2
V		150,5	189,3	223,4	243,3	259,5	282,0	309,4	347,4	388,6	403,4
		16,5	18,6	19,2	19,3	19,6	19,3	19,5	19,9	20,9	21,3
VI		62,0	66,0	75,5	85,5	100,0	122,9	141,0	155,9	162,8	159,4
		6,8	6,5	6,5	6,8	7,6	8,4	8,9	8,9	8,7	8,4
VII i st.		36,6	35,9	41,2	43,0	48,3	57,8	69,5	79,3	81,9	88,3
		4,0	3,6	3,5	3,4	3,6	4,0	4,4	4,5	4,4	4,7
KO, KDO, BP		47,7	41,8	45,7	49,3	52,6	52,0	64,5	89,8	164,0	179,6
		5,2	4,1	3,9	3,9	4,0	3,6	4,1	5,1	8,8	9,5
3. Stosunek zapasu aktualnego do potencjalnego	%	x/	73,7	77,8	81,7	80,0	83,2	84,6	88,4	93,7	95,8
4. Zasobność na pow. lasów (bez gr. związ. z gosp. leśną)	m ³ /ha	141	153	171	186	194	211	226	243	262	267
z tego: w kl. w. I				5	10	9	11	12	13	12	11
II		101	92	100	107	108	130	139	149	148	148
III		193	196	215	226	222	231	243	263	284	291
IV		244	252	265	275	281	292	301	315	329	334
V		269	282	291	300	306	319	327	352	366	373
VI		285	294	301	314	319	336	342	384	391	398
VII i st.		273	297	305	316	319	341	348	384	396	406
KO, KDO, BP		242	205	211	221	224	197	189	211	268	273
5. Średni wiek drzewostanów	lat	x/	49	52	54	55	57	60	61	63	64
6. Udział rezerwatów i lasów ochronnych	pow. zapas	%	x/	26,1	29,8	39,8	48,2	50,0	47,5	47,5	53,8
	%	x/	28,6	32,7	40,4	48,2	49,9	48,3	48,2	53,5	56,9

x/ brak danych

Rysunek 4. PORÓWNANIE POWIERZCHNI LASÓW WEDŁUG AKTUALIZACJI 1967, 1978, 1985, 1990, 1995, 2000, 2005, 2010, 2015 i 2018



Rysunek 5. PORÓWNANIE ZASOBÓW DRZEWNYCH WEDŁUG AKTUALIZACJI 1967, 1978, 1985, 1990, 1995, 2000, 2005, 2010, 2015 i 2018



(z 24,4% w 1967 r. do 10,6% w 2018 r.). W analizie tych zmian należy jednak uwzględnić także młode pokolenie występujące w drzewostanach KO, których udział (łącznie z drzewostanami w KDO, KDO, BP) wzrósł w ostatnich latach z 3,8% w 2000 r. do 9,2% w 2018 r. (tabela 12). Natomiast udział III klasy wieku (o największym udziale powierzchni) od 1978 r. utrzymuje się na poziomie około 22%.

W analizowanym okresie systematycznie wzrastał udział starszych klas wieku: V – z 8,7% w 1967 r. do 15,2% w 2018 r. oraz VI i starszych klas wieku łącznie z KO, KDO, BP – z 8,4% w 1967 r. do 17,9% w 2018 r. Wyraźnie natomiast zmalał udział powierzchni leśnej niezalesionej – z 3,2% w 1967 r. do 1,0% w 2000 r., przy czym w ostatnich latach odnotowuje się wzrost udziału tej powierzchni do 1,9% w 2018 r.

Rysunek 6. PORÓWNANIE PRZECIĘTNEJ ZASOBNOŚCI WEDŁUG AKTUALIZACJI 1967, 1978, 1985, 1990, 1995, 2000, 2005, 2010, 2015 i 2018

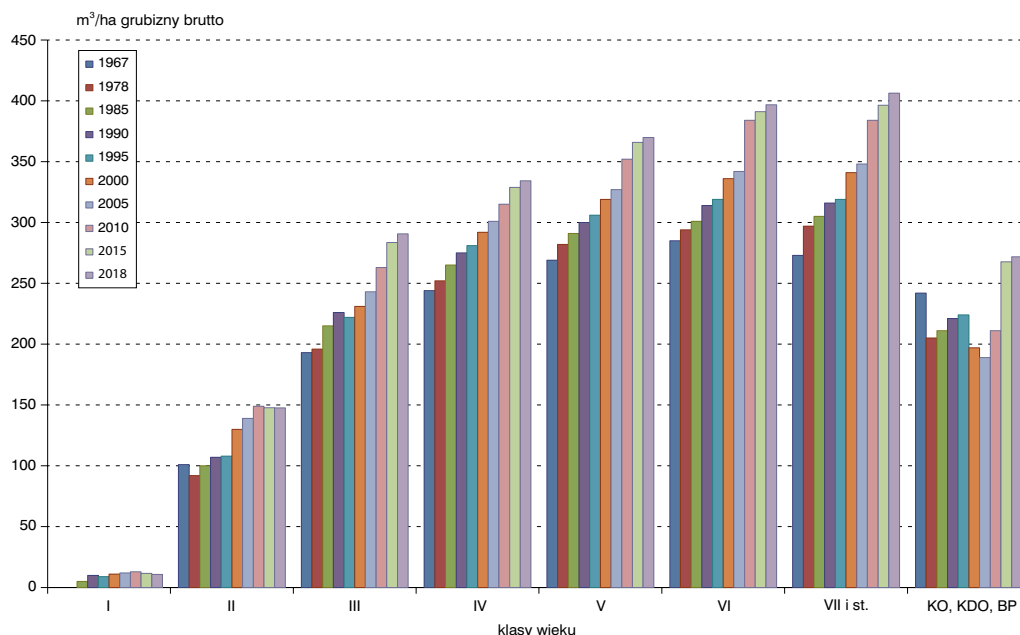


Tabela 13. PORÓWNANIE AKTUALNEGO I NORMALNEGO UDZIAŁU POWIERZCHNI W KLASACH WIEKU WEDŁUG WYNIKÓW AKTUALIZACJI 1967, 1978, 1985, 1990, 1995, 2000, 2005, 2010, 2015 i 2018

Klasa wieku	Struktura powierzchni w latach w %										Struktura normalna w %
	1967	1978	1985	1990	1995	2000	2005	2010	2015	2018	
1	2	3	4	5	6	7	8	9	10	11	12
Grunty leśne niezalesione	3,2	1,5	1,3	1,3	1,1	1,0	1,3	1,4	1,6	1,9	0,90
I	24,4	21,6	16,8	14,4	13,1	12,2	11,0	10,9	10,6	10,6	18,02
II	21,6	21,2	24,0	24,9	23,5	20,7	17,5	15,3	13,6	13,4	18,02
III	19,1	21,5	20,9	20,4	20,8	22,4	23,9	24,7	22,6	21,6	18,02
IV	14,6	16,0	16,8	17,8	18,9	19,4	19,2	19,1	19,2	19,4	18,02
V	8,7	10,0	11,3	11,9	12,4	12,8	13,5	14,0	15,0	15,2	18,02
VI i st.	8,4	8,2	8,9	9,3	10,2	11,5	13,6	14,6	17,4	17,9	9,00
RAZEM	100,0	100,0	100,0	100,0	100,0	100,0	100,0	100,0	100,0	100,0	100,00

Graficzną ilustracją stanu powierzchni leśnej w porównaniu z układem *normalnym* jest rysunek 7.

Porównanie – w ramach klas wieku – stanu zapasu aktualnego z *potencjalnym* przedstawiono w tabeli 14 oraz na rysunku 8. Wynika z niego, że stosunek zapasu aktualnego do zapasu *potencjalnego* (wyrażony w procentach) osiąga najniższe wartości w IV klasie wieku, tj. 91,8%. Najwyższą natomiast wartość iloraz ten osiąga w KO, KDO, BP, w której wynosi 117,6% – przy jego przeciętnej wartości dla całości lasów wynoszącej 95,8%, co

odpowiada przeciętnemu zadrzewieniu drzewostanów około 0,95. Z przedstawionych w tabeli 12 oraz 14 danych wynika jednocześnie, że w okresie 1978–2018 iloraz zapasu aktualnego do potencjalnego wzrósł z 73,7% do 95,8%.

W omawianym okresie systematycznie rósł łączny udział powierzchni lasów rezerwatowych i ochronnych, w 1978 r. udział ten wynosił 26,1%, w 1985 r. – 29,8%, w 1990 r. – 39,8%, a w 2018 r. – 55,2%.

Rysunek 7. AKTUALNY I NORMALNY UKŁAD POWIERZCHNI LEŚNEJ

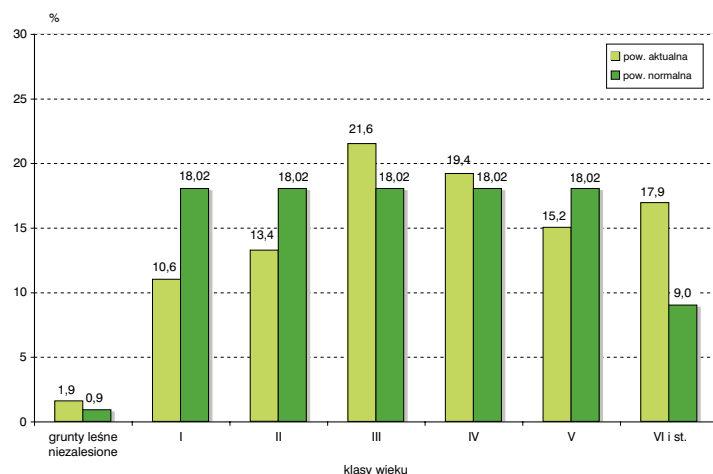
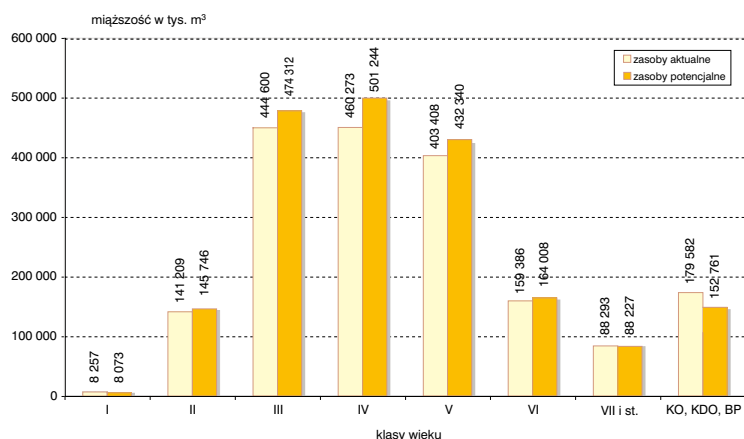


Tabela 14. PORÓWNANIE AKTUALNEGO I POTENCJALNEGO (PRZY STOPNIU ZADRZEWIENIA 1,0) STANU ZAPASU W KLASACH WIEKU (WSZYSTKIE GATUNKI RAZEM)

Klasa wieku	Stan aktualny		Stan potencjalny		Różnica między stanami		Stosunek zapasu aktualnego do potencjalnego
	zapas na całej pow. gruntów zal.*	zasobność	zapas na całej pow. gruntów zal.	zasobność	w zapasie	w zasobności	
	tys. m ³	m ³ /ha	tys. m ³	m ³ /ha	tys. m ³	m ³ /ha	%
1	2	3	4	5	6	7	8
I	8 256,7	11	8 072,8	11	183,9	0	102,3
II	141 208,7	148	145 746,2	152	-4 537,5	-4	96,9
III	444 600,2	291	474 311,8	311	-29 711,6	-20	93,7
IV	460 272,6	334	501 243,6	364	-40 971,0	-30	91,8
V	403 407,7	373	432 339,6	400	-28 931,9	-27	93,3
VI	159 386,1	398	164 007,6	410	-4 621,5	-12	97,2
VII i st.	88 293,3	406	88 226,8	406	66,5	0	100,1
KO, KDO, BP	179 581,9	273	152 760,6	232	26 821,3	41	117,6
RAZEM	1 885 007,2	272	1 966 709,0	282	-81 701,8	-10	95,8

* Bez przestojów.

Rysunek 8. AKTUALNE I POTENCJALNE ZASOBY DRZEWNE



3. OGÓLNA CHARAKTERYSTYKA STANU LASU WEDŁUG REGIONALNYCH DYREKCJI LASÓW PAŃSTWOWYCH I WOJEWÓDZTW

3.1. Struktura powierzchniowa według klas wieku

Strukturę powierzchniową według klas wieku dla RDLP przedstawia tabela 15 (dodatkowo także rysunek 9), natomiast dla województw – tabela 16.

Wyższy niż przeciętny w Lasach Państwowych (33,1%) udział drzewostanów V i starszych klas wieku występuje w RDLP: Krosno – 52,6%, Kraków – 50,8%, Gdańsk – 39,0%. Udział tych drzewostanów, nieco wyższy od przeciętnej w Lasach Państwowych, zarejestrowano także w RDLP: Radom, Lublin, Łódź, Wrocław i Toruń.

Tabela 15. POWIERZCHNIOWA TABELA KLAS WIEKU WEDŁUG RDLP

RDLP	Powierzchnia w ha										Ogółem grunty leśne		
	grunty leśne niezales.	grunty leśne zalesione w klasach wieku											
		I	II	III	IV	V	VI	VII i st.	KO, KDO, BP	razem	ha	%	
1	2	3	4	5	6	7	8	9	10	11	12	13	
BIAŁYSTOK	P %	13 252 2,3	55 113 9,6	65 700 11,4	139 984 24,4	115 924 20,2	93 868 16,3	33 519 5,8	27 371 4,8	29 898 5,2	561 377 97,7	574 629 100,0	8,1
GDAŃSK	P %	5 710 2,0	22 586 7,9	34 610 12,2	60 981 21,4	49 855 17,5	46 958 16,5	23 296 8,2	12 860 4,5	27 802 9,8	278 948 98,0	284 658 100,0	4,0
KATOWICE	P %	10 619 1,8	81 933 13,7	103 365 17,3	119 506 19,8	96 308 16,1	81 996 13,7	30 715 5,1	17 360 2,9	57 257 9,6	588 440 98,2	599 059 100,0	8,4
KRAKÓW	P %	778 0,5	6 850 4,1	12 634 7,5	24 992 14,9	37 211 22,2	26 020 15,5	12 586 7,5	4 301 2,6	42 344 25,2	166 938 99,5	167 716 100,0	2,4
KROSNO	P %	4 008 1,0	18 908 4,7	28 887 7,2	50 413 12,6	88 084 21,9	63 618 15,8	33 121 8,2	11 808 2,9	102 728 25,7	397 567 99,0	401 575 100,0	5,6
LUBLIN	P %	6 154 1,5	36 129 9,1	43 147 10,8	72 921 18,3	95 990 24,2	78 122 19,6	20 374 5,1	8 217 2,1	37 002 9,3	391 902 98,5	398 056 100,0	5,6
ŁÓDŹ	P %	4 481 1,6	31 571 11,1	34 568 12,2	51 968 18,3	59 394 20,9	51 171 18,1	16 599 5,9	5 828 2,1	27 763 9,8	278 862 98,4	283 343 100,0	4,0
OLSZTYN	P %	18 006 3,1	61 081 10,6	83 931 14,6	129 528 22,5	111 512 19,4	75 985 13,2	43 537 7,6	22 331 3,9	29 367 5,1	557 272 96,9	575 278 100,0	8,1
PIŁA	P %	6 271 1,8	44 201 13,0	54 563 16,1	77 032 22,8	65 125 19,2	52 809 15,6	18 089 5,3	6 837 2,0	14 336 4,2	332 992 98,2	339 263 100,0	4,8
POZNAŃ	P %	7 212 1,8	50 430 12,4	63 318 15,5	83 804 20,4	81 100 19,9	63 021 15,4	19 299 4,7	17 028 4,2	23 081 5,7	401 081 98,2	408 293 100,0	5,7
RADOM	P %	2 636 0,9	26 841 8,7	32 508 10,5	50 010 16,2	80 221 25,7	53 452 17,3	14 164 4,6	4 529 1,5	45 050 14,6	306 775 99,1	309 411 100,0	4,4
SZCZECIN	P %	11 541 1,8	70 040 10,9	93 529 14,6	174 701 27,2	101 727 15,9	94 922 14,8	25 968 4,1	14 615 2,3	53 538 8,4	629 040 98,2	640 581 100,0	9,0
SZCZECINEK	P %	9 984 1,8	71 396 12,5	89 257 15,7	139 005 24,4	97 471 17,1	78 355 13,7	29 871 5,2	17 798 3,1	37 062 6,5	560 215 98,2	570 199 100,0	8,0
TORUŃ	P %	11 675 2,8	49 027 11,6	53 430 12,7	88 398 20,9	76 342 18,1	78 362 18,6	31 440 7,4	14 017 3,3	19 373 4,6	410 389 97,2	422 064 100,0	5,9
WARSZAWA	P %	3 666 2,0	20 364 11,1	18 557 10,1	34 606 18,8	55 302 30,1	29 932 16,3	7 588 4,1	2 516 1,4	11 199 6,1	180 064 98,0	183 730 100,0	2,6
WROCŁAW	P %	12 133 2,3	50 203 9,5	84 800 16,1	114 200 21,6	80 972 15,4	57 766 11,0	23 977 4,5	19 869 3,8	83 267 15,8	515 054 97,7	527 187 100,0	7,4
ZIELONA GÓRA	P %	9 760 2,3	59 869 14,1	59 331 14,0	114 497 26,9	84 074 19,8	55 369 13,0	15 884 3,7	10 105 2,4	16 045 3,8	415 174 97,7	424 934 100,0	6,0
RAZEM	P %	137 886 1,9	756 542 10,6	956 135 13,4	1 526 546 21,6	1 376 612 19,4	1 081 726 15,2	400 027 5,6	217 390 3,1	657 112 9,2	6 972 090 98,1	7 109 976 100,0	

W pozostałych RDLP udział powierzchniowy drzewostanów V i starszych klas wieku jest niższy od przeciętnego. Najniższy udział tych drzewostanów

wykazują RDLP: Zielona Góra – 22,9%, Piła – 27,1% i Warszawa – 27,9%.

Tabela 16. POWIERZCHNIOWA TABELA KLAS WIEKU WEDŁUG WOJEWÓDZTW

Województwo	Powierzchnia w ha										Ogółem grunty leśne		
	grunty leśne niezales.	grunty leśne zalesione w klasach wieku											
		I	II	III	IV	V	VI	VII i st.	KO, KDO, BP	razem	ha	%	
1	2	3	4	5	6	7	8	9	10	11	12	13	
DOLNOŚLĄSKIE	P %	12 710 2,3	53 128 9,6	89 086 16,1	119 987 21,8	85 450 15,5	61 053 11,1	25 053 4,5	20 664 3,7	85 334 15,4	539 755 97,7	552 465 100,0	7,8
KUJAWSKO-POMORSKIE	P %	8 904 2,4	42 437 11,5	47 693 13,0	75 713 20,6	66 091 18,0	70 520 19,2	26 227 7,1	12 043 3,3	17 899 4,9	358 623 97,6	367 527 100,0	5,2
LUBELSKIE	P %	4 881 1,5	27 500 8,4	35 095 10,7	61 393 18,7	81 022 24,5	61 762 18,8	17 078 5,2	7 135 2,2	32 998 10,0	323 983 98,5	328 864 100,0	4,6
LUBUSKIE	P %	15 839 2,4	89 230 13,4	94 920 14,2	180 360 26,9	122 404 18,3	92 403 13,8	25 080 3,8	14 380 2,2	33 120 5,0	651 897 97,6	667 736 100,0	9,4
ŁÓDZKIE	P %	4 037 1,6	27 011 10,9	30 784 12,5	45 178 18,3	51 671 21,0	44 653 18,1	14 601 5,9	4 936 2,0	23 887 9,7	242 721 98,4	246 758 100,0	3,5
MAŁOPOLSKIE	P %	1 313 0,7	9 967 5,0	17 340 8,7	31 693 15,9	42 515 21,4	31 228 15,7	14 196 7,1	5 458 2,7	45 260 22,8	197 657 99,3	198 970 100,0	2,8
MAZOWIECKIE	P %	6 890 1,6	44 967 10,7	48 706 11,6	82 164 19,6	111 510 26,6	69 974 16,7	18 207 4,3	5 457 1,3	31 834 7,6	412 819 98,4	419 709 100,0	5,9
OPOLSKIE	P %	3 433 1,5	31 652 13,6	42 719 18,4	51 969 22,1	34 801 15,0	29 696 12,8	11 103 4,8	7 392 3,2	19 985 8,6	229 317 98,5	232 750 100,0	3,3
PODKARPACKIE	P %	5 574 1,1	28 702 5,9	38 657 7,9	63 514 13,0	109 146 22,3	82 290 16,8	37 503 7,7	13 216 2,7	110 075 22,6	483 103 98,9	488 677 100,0	6,9
PODLASKIE	P %	6 377 1,7	30 226 7,9	43 350 11,4	92 199 24,2	77 714 20,4	68 514 18,0	23 762 6,2	20 150 5,3	18 708 4,9	374 623 98,3	381 000 100,0	5,4
POMORSKIE	P %	13 109 2,3	61 624 10,8	75 216 13,1	128 740 22,4	97 824 17,1	93 129 16,3	41 877 7,3	21 171 3,7	39 955 7,0	559 536 97,7	572 645 100,0	8,1
ŚLĄSKIE	P %	6 220 2,0	43 577 14,3	52 474 17,2	55 995 18,2	48 426 15,9	42 340 13,9	16 617 5,4	8 554 2,8	31 323 10,3	299 306 98,0	305 526 100,0	4,3
ŚWIĘTOKRZYSKIE	P %	2 175 1,0	20 463 9,1	23 450 10,4	35 885 15,9	57 334 25,5	41 168 18,3	9 999 4,4	3 340 1,5	31 241 13,9	222 880 99,0	225 055 100,0	3,2
WARMIŃSKO-MAZURSKIE	P %	22 945 3,3	76 799 11,2	93 552 13,6	158 355 23,0	131 475 19,1	85 391 12,4	50 344 7,3	29 599 4,3	39 906 5,8	665 421 96,7	688 366 100,0	9,6
WIELKOPOLSKIE	P %	12 444 1,9	82 486 12,5	101 054 15,3	138 890 20,9	133 355 20,1	107 911 16,3	31 916 4,8	21 434 3,2	32 959 5,0	650 005 98,1	662 449 100,0	9,3
ZACHODNIO-POMORSKIE	P %	11 035 1,4	86 773 11,2	122 039 15,8	204 511 26,7	125 874 16,3	99 694 12,9	36 464 4,7	22 461 2,9	62 628 8,1	760 444 98,6	771 479 100,0	10,7
RAZEM	P %	137 886 1,9	756 542 10,6	956 135 13,4	1 526 546 21,6	1 376 612 19,4	1 081 726 15,2	400 027 5,6	217 390 3,1	657 112 9,2	6 972 090 98,1	7 109 976 100,0	

Rysunek 9. POWIERZCHNIA LASÓW WEDŁUG RDLP (w ha)



3.2. Struktura miąższościowa według klas wieku

Strukturę miąższościową dla RDLP przedstawiono w tabeli 17, natomiast dla województw – w tabeli 18 (wielkości zasobów drzewnych poszczególnych RDLP przedstawiono dodatkowo na rysunku 10).

Udział miąższości drzewostanów V kl. wieku i starszych waha się w poszczególnych RDLP w granicach od

30,9% do 60,2% ogólnej wielkości zasobów drzewnych, przy przeciętnym ich udziale – 43,9%.

Najniższy udział miąższości tych drzewostanów występuje w RDLP: Zielona Góra – 30,9%, Warszawa – 37,5%, Piła – 37,6% i Szczecin – 38,3%; najwyższy zaś w RDLP: Krosno – 60,2%, Kraków – 56,4%, Gdańsk – 50,8%, Łódź i Radom – 46,6%.

Tabela 17. MIĄŻSZOŚCIOWA TABELA KLAS WIEKU WEDŁUG RDLP

RDLP	Miąższość grubizny brutto w tys. m ³											Ogółem na gruntach leśnych		
	na gruntach leśnych niezales.	na gruntach leśnych zalesionych w klasach wieku												
	prze-stoje	I	II	III	IV	V	VI	VII i st.	KO, KDO, BP	razem	tys. m ³	%		
1	2	3	4	5	6	7	8	9	10	11	12	13	14	
BIAŁYSTOK	M %	217,9 0,1	574,7 0,4	759,1 0,5	10 628,2 6,6	39 391,8 24,6	38 306,7 23,9	37 177,0 23,2	14 037,1 8,8	11 322,8 7,1	7 676,8 4,8	159 874,2 99,9	160 092,1 100,0	8,4
GDAŃSK	M %	59,3 0,1	410,8 0,5	273,0 0,4	4 442,9 5,8	16 457,0 21,6	15 839,0 20,8	16 786,0 22,0	9 375,3 12,3	5 134,9 6,7	7 451,7 9,8	76 170,6 99,9	76 229,9 100,0	4,0
KATOWICE	M %	138,5 0,1	1 109,4 0,8	801,8 0,5	14 704,1 10,1	34 258,3 23,4	32 825,1 22,4	29 972,2 20,5	11 299,8 7,7	6 612,0 4,5	14 558,7 10,0	146 141,4 99,9	146 279,9 100,0	7,7
KRAKÓW	M %	13,6 0,4	207,9 0,2	108,8 0,2	1 708,7 3,2	7 531,5 14,1	13 627,3 25,7	10 838,0 20,3	5 553,5 10,4	1 883,3 3,5	11 843,6 22,2	53 302,6 100,0	53 316,2 100,0	2,8
KROSNO	M %	72,1 0,1	244,6 0,2	234,3 0,2	3 760,4 3,1	13 986,0 11,5	30 311,9 24,7	25 352,1 20,8	14 225,4 11,6	5 146,9 4,2	28 802,9 23,6	122 064,5 99,9	122 136,6 100,0	6,4
LUBLIN	M %	102,4 0,1	346,2 0,3	416,7 0,4	6 292,9 5,9	19 833,3 18,6	31 093,5 29,0	28 828,2 27,0	7 823,0 7,3	2 981,7 2,8	9 157,5 8,6	106 773,0 99,9	106 875,4 100,0	5,6
ŁÓDŹ	M %	95,6 0,1	472,1 0,6	404,8 0,5	5 919,2 7,9	14 477,9 19,3	18 824,9 25,0	18 520,7 24,7	6 508,4 8,7	2 392,6 3,2	7 473,2 10,0	74 993,8 99,9	75 089,4 100,0	4,0
OLSZTYN	M %	289,7 0,2	805,1 0,5	907,0 0,6	12 648,3 8,0	36 993,4 23,5	37 760,9 24,1	29 865,1 19,0	19 099,9 12,2	10 289,5 6,5	8 501,9 5,4	156 871,1 99,8	157 160,8 100,0	8,3
PIŁA	M %	94,5 0,1	845,2 1,0	352,6 0,4	7 386,7 8,5	23 363,3 26,8	22 352,4 25,6	18 948,6 21,7	7 173,5 8,2	2 860,7 3,3	3 807,7 4,4	87 090,7 99,9	87 185,2 100,0	4,6
POZNAŃ	M %	73,9 0,1	836,6 0,8	557,8 0,5	10 265,2 9,9	24 319,4 23,4	26 061,5 25,1	21 869,9 21,1	7 048,7 6,8	6 897,5 6,6	5 872,4 5,7	103 729,0 99,9	103 802,9 100,0	5,5
RADOM	M %	48,6 0,1	378,6 0,5	360,4 0,4	4 903,6 5,9	13 175,2 15,8	25 696,6 30,7	19 601,9 23,5	5 382,4 6,4	1 700,8 2,0	12 282,9 14,7	83 482,4 99,9	83 531,0 100,0	4,4
SZCZECIN	M %	170,9 0,1	1 116,2 0,6	836,7 0,5	15 539,7 8,7	56 099,4 31,3	36 562,7 20,5	36 689,1 20,5	10 518,7 5,9	6 281,9 3,5	14 948,0 8,4	178 592,4 99,9	178 763,3 100,0	9,4
SZCZECINEK	M %	170,5 0,1	1 043,1 0,7	576,1 0,4	12 398,5 8,4	41 332,3 28,0	33 983,9 23,1	29 382,1 19,9	11 791,9 8,0	6 932,6 4,7	9 817,6 6,7	147 258,1 99,9	147 428,6 100,0	7,8
TORUŃ	M %	113,1 0,1	628,3 0,6	466,5 0,4	7 650,6 7,1	24 457,5 22,8	24 269,7 22,6	27 389,8 25,6	11 745,5 10,9	5 374,5 5,0	5 266,4 4,9	107 248,8 99,9	107 361,9 100,0	5,7
WARSZAWA	M %	49,8 0,1	278,0 0,6	229,4 0,5	3 149,7 6,6	9 241,5 19,4	16 807,0 35,3	10 959,6 23,0	2 971,0 6,2	1 015,0 2,1	2 968,0 6,2	47 619,2 99,9	47 669,0 100,0	2,5
WROCŁAW	M %	133,7 0,1	848,5 0,6	521,3 0,4	11 398,2 8,0	35 832,0 25,3	28 191,5 19,9	22 574,0 15,9	9 456,5 6,7	7 645,0 5,4	25 136,8 17,7	141 603,8 99,9	141 737,5 100,0	7,5
ZIELONA GÓRA	M %	125,1 0,1	876,5 0,8	450,4 0,4	8 411,8 8,1	33 850,4 32,8	27 758,0 26,9	18 653,4 18,1	5 375,5 5,2	3 821,6 3,7	4 015,8 3,9	103 213,4 99,9	103 338,5 100,0	5,4
RAZEM	M %	1 969,2 0,1	11 021,8 0,6	8 256,7 0,4	141 208,7 7,4	444 600,2 23,4	460 272,6 24,20	403 407,7 21,3	159 386,1 8,4	88 293,3 4,7	179 581,9 9,5	1 896 029,0 99,9	1 897 998,2 100,0	100,0

Tabela 18. MIĄSZOŚCIOWA TABELA KLAS WIEKU WEDŁUG WOJEWÓDZTW

Województwo	Miąższość grubizny brutto w tys. m ³											Ogółem na gruntach leśnych		
	na gruntach leśnych niezales.	na gruntach leśnych zalesionych w klasach wieku										razem	tys. m ³	%
		prze- stoje	I	II	III	IV	V	VI	VII i st.	KO, KDO, BP				
1	2	3	4	5	6	7	8	9	10	11	12	13	14	
DOLNOŚLĄSKIE	M %	140,8 0,1	882,9 0,6	594,8 0,4	12 192,5 8,2	37 695,5 25,5	29 740,9 20,0	23 736,1 16,0	9 843,3 6,6	7 942,4 5,3	25 701,8 17,3	148 330,2 99,9	148 471,0 100,0	7,8
KUJAWSKO- -POMORSKIE	M %	90,7 0,1	556,5 0,6	439,7 0,5	6 976,4 7,4	21 310,0 22,5	21 234,8 22,4	24 712,1 26,0	9 911,7 10,5	4 648,4 4,9	4 830,2 5,1	94 619,8 99,9	94 710,5 100,0	5,0
LUBELSKIE	M %	87,4 0,1	258,4 0,3	327,0 0,4	5 020,2 5,6	16 633,5 18,7	26 109,7 29,4	23 010,5 25,9	6 621,0 7,4	2 618,8 2,9	8 302,4 9,3	88 901,5 99,9	88 988,9 100,0	4,7
LUBUSKIE	M %	194,7 0,1	1 283,6 0,8	778,9 0,5	14 174,1 8,4	54 953,8 32,5	41 596,7 24,7	32 433,3 19,2	8 944,6 5,3	5 634,4 3,3	8 707,2 5,2	168 506,6 99,9	168 701,3 100,0	8,9
ŁÓDZKIE	M %	72,6 0,1	415,4 0,6	355,9 0,5	5 341,1 8,1	12 827,7 19,3	16 734,0 25,4	16 267,3 24,5	5 700,3 8,6	2 003,8 3,0	6 583,6 9,9	66 229,1 99,9	66 301,7 100,0	3,5
MAŁOPOLSKIE	M %	18,6 %	234,6 0,4	147,2 0,2	2 034,6 3,4	9 029,7 15,1	15 271,1 25,6	12 486,7 20,8	5 992,6 10,0	2 219,5 3,7	12 488,7 20,8	59 904,7 100,0	59 923,3 100,0	3,2
MAZOWIECKIE	M %	109,3 0,1	595,5 0,6	542,4 0,5	7 771,3 7,3	20 784,4 19,5	33 459,6 31,5	25 331,0 23,8	7 217,6 8,8	2 197,0 2,1	8 308,6 7,8	106 207,4 99,9	106 316,7 100,0	5,6
OPOLSKIE	M %	46,4 0,1	495,6 0,8	344,5 0,6	6 742,8 10,8	16 938,0 27,2	12 846,2 20,6	11 888,9 19,1	4 509,6 7,2	3 055,4 4,9	5 435,4 8,7	62 256,4 99,9	62 302,8 100,0	3,3
PODKARPACKIE	M %	93,6 0,1	364,2 0,3	337,8 0,2	5 278,1 3,6	17 643,9 12,1	37 348,5 25,7	32 089,2 22,1	15 860,8 10,9	5 658,0 3,9	30 607,4 21,1	145 187,9 99,9	145 281,5 100,0	7,7
PODLASKIE	M %	96,1 0,1	330,4 0,3	456,3 0,4	6 931,6 6,3	25 344,8 23,2	25 684,5 23,5	27 612,6 25,3	9 983,6 9,1	8 363,0 7,7	4 482,8 4,1	109 189,6 99,9	109 285,7 100,0	5,8
POMORSKIE	M %	150,9 0,1	934,0 0,6	488,7 0,3	9 862,8 8,8	34 670,4 24,2	30 946,2 21,5	32 584,9 22,6	16 072,0 11,1	8 112,8 5,6	10 438,0 7,2	144 109,8 99,9	144 260,7 100,0	7,6
ŚLĄSKIE	M %	80,4 0,1	545,5 0,8	365,1 0,5	7 046,4 10,2	14 453,9 20,8	15 687,5 22,6	14 649,9 21,1	5 813,5 8,4	3 109,3 4,5	7 631,9 11,0	69 303,0 99,9	69 383,4 100,0	3,7
ŚWIĘTOKRZYSKIE	M %	43,5 0,1	282,3 0,5	274,9 0,5	3 494,8 5,8	9 444,5 15,7	18 266,3 30,4	14 789,0 24,6	3 640,1 6,1	1 232,7 2,1	8 550,7 14,2	59 975,3 99,9	60 018,8 100,0	3,2
WARMIŃSKO- -MAZURSKIE	M %	379,0 0,2	942,1 0,5	1 108,6 0,6	14 514,5 7,6	47 062,8 24,6	45 725,3 24,0	34 027,0 17,8	22 052,9 11,6	13 305,4 7,0	11 693,6 6,1	190 432,2 99,8	190 811,2 100,0	10,0
WIELKOPOLSKIE	M %	150,1 0,1	1 436,8 0,9	727,2 0,4	14 893,5 8,9	40 331,9 24,0	43 705,2 26,1	37 387,6 22,3	11 950,5 7,1	8 757,0 5,2	8 445,3 5,0	167 635,0 99,9	167 785,1 100,0	8,8
ZACHODNIO- -POMORSKIE	M %	215,1 0,1	1 464,0 0,7	967,7 0,4	18 934,0 8,8	65 475,4 30,3	45 916,1 21,3	40 401,6 18,8	15 272,0 7,1	9 435,4 4,4	17 374,3 8,1	215 240,5 99,9	215 455,6 100,0	11,2
RAZEM	M %	1 969,2 0,1	11 021,8 0,6	8 256,7 0,4	141 208,7 7,4	444 600,2 23,4	460 272,6 24,2	403 407,7 21,3	159 386,1 8,4	88 293,3 4,7	179 581,9 9,5	1 896 029,0 99,9	1 897 998,2 100,0	100,0

Rysunek 10. ZASOBY DRZEWNE WEDŁUG RDLP (w tys. m³ grubizny brutto)



3.3. Struktura powierzchniowa według gatunków panujących

Strukturę powierzchniową według gatunków panujących w układzie RDLP i województw przedstawiono odpowiednio w tabelach 19 i 20.

Drzewostany z panującymi gatunkami Św, Jd, Bk (tabele 19 i 20) – wykazujące przeważnie wyższe zasobności niż drzewostany z panującymi So, Db, Brz – występują głównie w górach i na Pomorzu. Największy powierzchniowy udział tych gatunków występuje

w RDLP: Kraków – 58,3%, Krosno – 48,7%, Wrocław – 30,3%, Gdańsk – 17,1%, Katowice – 15,6%.

Bliski średniego w kraju (13,1%) łączny udział Św, Jd i Bk występuje w RDLP: Radom, Szczecinek oraz Białystok. W pozostałych RDLP udział ten jest znacznie niższy i waha się od 9,8% w RDLP Olsztyn do 0,7% w RDLP Warszawa.

Drzewostany o niższych zasobnościach z panującymi So, Db i Brz występują głównie na terenach nizinnych i zajmują łącznie 81,7% ogólnej powierzchni Lasów Państwowych.

Tabela 19. STRUKTURA POWIERZCHNIOWA GATUNKÓW PANUJĄCYCH WEDŁUG RDLP

RDLP	Powierzchnia w ha										Ogółem		
	gatunek panujący												
	So, Md	Św	Jd, Dg	Bk	Db, Kl, Jw, Wz, Js	Gb	Brz	Ol	Tp, Lp, Wb	Os	ha	%	
1	2	3	4	5	6	7	8	9	10	11	12	13	
BIAŁYSTOK	P	364 978	64 107	11	57	45 562	2 652	44 794	49 473	55	2 940	574 629	8,1
	%	63,5	11,2			7,9	0,5	7,8	8,6		0,5	100,0	
GDAŃSK	P	196 821	6 174	226	42 149	16 835	409	13 892	7 569	130	453	284 658	4,0
	%	69,1	2,2	0,1	14,8	5,9	0,1	4,9	2,7		0,2	100,0	
KATOWICE	P	398 108	38 407	9 450	45 548	48 668	1 111	34 401	20 991	597	1 778	599 059	8,4
	%	66,5	6,4	1,6	7,6	8,1	0,2	5,7	3,5	0,1	0,3	100,0	
KRAKÓW	P	51 486	10 515	40 732	46 382	12 150	736	1 879	3 371	203	262	167 716	2,4
	%	30,7	6,3	24,3	27,7	7,2	0,4	1,1	2,0	0,1	0,2	100,0	
KROSNO	P	148 330	14 275	76 344	104 876	24 032	4 673	7 178	21 078	111	678	401 575	5,6
	%	36,9	3,6	19,0	26,1	6,0	1,2	1,8	5,2		0,2	100,0	
LUBLIN	P	270 317	1 484	6 334	8 082	57 554	3 620	23 797	24 900	324	1 644	398 056	5,6
	%	67,8	0,4	1,6	2,0	14,5	0,9	6,0	6,3	0,1	0,4	100,0	
ŁÓDŹ	P	236 150	540	1 467	2 367	20 908	504	9 583	11 350	120	354	283 343	4,0
	%	83,4	0,2	0,5	0,8	7,4	0,2	3,4	4,0		0,1	100,0	
OLSZTYN	P	369 052	30 959	49	25 245	59 519	1 286	46 692	39 541	70	2 865	575 278	8,1
	%	64,2	5,4		4,4	10,3	0,2	8,1	6,9		0,5	100,0	
PIŁA	P	295 058	3 222	113	5 612	16 027	205	9 546	9 188	75	217	339 263	4,8
	%	87,0	0,9		1,7	4,7	0,1	2,8	2,7		0,1	100,0	
POZNAŃ	P	315 318	2 864	361	3 286	50 914	848	14 848	18 776	632	446	408 293	5,7
	%	77,2	0,7	0,1	0,8	12,5	0,2	3,6	4,6	0,2	0,1	100,0	
RADOM	P	220 356	1 324	31 376	11 209	22 325	907	9 476	12 004	10	424	309 411	4,4
	%	71,3	0,4	10,1	3,6	7,2	0,3	3,1	3,9		0,1	100,0	
SZCZECIN	P	490 366	11 697	825	34 827	38 865	502	26 215	36 427	363	494	640 581	9,0
	%	76,5	1,8	0,1	5,4	6,1	0,1	4,1	5,7	0,1	0,1	100,0	
SZCZECINEK	P	416 030	19 912	462	55 283	23 421	491	35 694	18 433	49	424	570 199	8,0
	%	72,9	3,5	0,1	9,7	4,1	0,1	6,3	3,2		0,1	100,0	
TORUŃ	P	363 346	1 793	144	4 525	25 297	733	13 408	12 172	256	390	422 064	5,9
	%	86,0	0,4		1,1	6,0	0,2	3,2	2,9	0,1	0,1	100,0	
WARSZAWA	P	145 644	868	226	222	16 547	227	8 976	10 710	20	290	183 730	2,6
	%	79,3	0,5	0,1	0,1	9,0	0,1	4,9	5,8		0,2	100,0	
WROCLAW	P	246 272	130 476	955	28 246	75 033	537	24 869	17 683	461	2 655	527 187	7,4
	%	46,7	24,7	0,2	5,4	14,2	0,1	4,7	3,4	0,1	0,5	100,0	
ZIELONA GÓRA	P	370 653	2 676	148	3 442	23 373	169	13 298	10 587	128	460	424 934	6,0
	%	87,4	0,6		0,8	5,5		3,1	2,5		0,1	100,0	
RAZEM	P	4 898 285	341 293	169 223	421 358	577 030	19 610	338 546	324 253	3 604	16 774	7 109 976	100,0
	%	68,8	4,8	2,4	5,9	8,1	0,3	4,8	4,6	0,1	0,2	100,0	

Tabela 20. STRUKTURA POWIERZCHNIOWA GATUNKÓW PANUJĄCYCH WEDŁUG WOJEWÓDZTW

Województwo	Powierzchnia w ha										Ogółem		
	gatunek panujący												
	So, Md	Św	Jd, Dg	Bk	Db, Kl, Jw, Wz, Js	Gb	Brz	OI	Tp, Lp, Wb	Os	ha	%	
1	2	3	4	5	6	7	8	9	10	11	12	13	
DOLNOŚLĄSKIE	P %	264 959 47,9	130 809 23,7	987 0,2	28 505 5,2	78 066 14,1	548 0,1	25 819 4,7	19 498 3,5	588 0,1	2 686 0,5	552 465 100,0	7,8
KUJAWSKO- -POMORSKIE	P %	311 300 84,7	1 623 0,4	122 0,0	3 880 1,1	25 259 6,9	705 0,2	12 296 3,3	11 693 3,2	263 0,1	386 0,1	367 527 100,0	5,2
LUBELSKIE	P %	214 141 65,0	1 225 0,4	4 300 1,3	7 633 2,3	53 519 16,3	3 539 1,1	20 596 6,3	21 987 6,7	297 0,1	1 627 0,5	328 864 100,0	4,6
LUBUSKIE	P %	583 643 87,5	3 619 0,5	301 0,0	10 096 1,5	33 116 5,0	364 0,1	18 881 2,8	16 967 2,5	175 0,0	574 0,1	667 736 100,0	9,4
ŁÓDZKIE	P %	208 217 84,4	442 0,2	1 485 0,6	2 269 0,9	16 138 6,5	431 0,2	8 151 3,3	9 267 3,8	71 0,0	287 0,1	246 758 100,0	3,5
MAŁOPOLSKIE	P %	66 109 33,3	13 230 6,6	44 513 22,4	52 986 26,6	12 971 6,5	830 0,4	4 218 2,1	3 559 1,8	210 0,1	344 0,2	198 970 100,0	2,8
MAZOWIECKIE	P %	333 220 79,4	2 038 0,5	4 891 1,2	1 130 0,3	35 433 8,4	594 0,1	18 561 4,4	23 138 5,5	73 0,0	631 0,2	419 709 100,0	5,9
OPOLSKIE	P %	175 184 75,2	2 334 1,0	213 0,1	5 735 2,5	24 400 10,5	659 0,3	12 641 5,4	10 023 4,3	390 0,2	1 171 0,5	232 750 100,0	3,3
PODKARPACKIE	P %	216 986 44,4	14 603 3,0	79 288 16,2	108 781 22,3	28 073 5,7	4 815 1,0	10 535 2,2	24 759 5,1	136 0,0	701 0,1	488 677 100,0	6,9
PODLASKIE	P %	252 461 66,3	37 340 9,8	9 0,0	11 0,0	28 623 7,5	1 975 0,5	26 339 6,9	32 693 8,6	44 0,0	1 505 0,4	381 000 100,0	5,4
POMORSKIE	P %	442 228 77,2	11 052 1,9	392 0,1	58 828 10,3	23 123 4,0	629 0,1	24 536 4,3	11 198 2,0	122 0,0	537 0,1	572 645 100,0	8,1
ŚLĄSKIE	P %	186 609 61,0	33 283 10,9	4 646 1,5	29 807 9,8	22 104 7,2	326 0,1	18 852 6,2	9 195 3,0	201 0,1	503 0,2	305 526 100,0	4,3
ŚWIĘTOKRZYSKIE	P %	158 343 70,3	896 0,4	26 688 11,9	10 467 4,7	13 739 6,1	689 0,3	5 808 2,6	8 171 3,6	4 0,0	250 0,1	225 055 100,0	3,2
WARMIŃSKO- -MAZURSKIE	P %	406 939 59,2	57 459 8,3	73 0,0	29 148 4,2	73 394 10,7	1 914 0,3	62 894 9,1	52 221 7,6	115 0,0	4 209 0,6	688 366 100,0	9,6
WIELKOPOLSKIE	P %	539 462 81,5	5 188 0,8	334 0,1	6 908 1,0	61 803 9,3	958 0,1	21 470 3,2	25 171 3,8	569 0,1	586 0,1	662 449 100,0	9,3
ZACHODNIO- -POMORSKIE	P %	538 484 69,9	26 152 3,4	981 0,1	65 174 8,4	47 269 6,1	634 0,1	46 949 6,1	44 713 5,8	346 0,0	777 0,1	771 479 100,0	10,7
RAZEM	P %	4 898 285 68,8	341 293 4,8	169 223 2,4	421 358 5,9	577 030 8,1	19 610 0,3	338 546 4,8	324 253 4,6	3 604 0,1	16 774 0,2	7 109 976 100,0	100,0

3.4. Struktura miąższościowa według gatunków panujących

Struktura miąższościowa według gatunków panujących (tabele 21 i 22) odpowiada w przybliżeniu strukturze powierzchniowej, przedstawionej w tabelach 19 i 20.



Tabela 21. STRUKTURA MIĄŻSZOŚCIOWA GATUNKÓW PANUJĄCYCH WEDŁUG RDLP

RDLP	Miąższość grubizny brutto w tys. m ³										Ogółem		
	gatunek panujący												
	So, Md	Św	Jd, Dg	Bk	Db, Kl, Jw, Wz, Js	Gb	Brz	OI	Tp, Lp, Wb	Os	tys. m ³	%	
1	2	3	4	5	6	7	8	9	10	11	12	13	
BIAŁYSTOK	M %	106 426,0 66,4	18 824,2 11,8	1,4 0,1	12,2 14,5	10 288,1 6,4	739,6 0,5	10 017,6 6,3	12 907,6 8,1	21,5 0,5	853,9 0,5	160 092,1 100,0	8,4
GDAŃSK	M %	54 624,1 71,8	1 547,2 2,0	94,5 0,1	11 063,8 14,5	3 509,0 4,6	108,6 0,1	3 416,9 4,5	1 713,4 2,2	39,4 0,1	113,0 0,1	76 229,9 100,0	4,0
KATOWICE	M %	99 710,4 68,1	8 089,1 5,5	3 166,3 2,2	10 318,2 7,1	12 051,2 8,2	316,9 0,2	6 715,9 4,6	5 210,5 3,6	182,7 0,1	518,7 0,4	146 279,9 100,0	7,7
KRAKÓW	M %	15 308,7 28,6	2 710,3 5,1	15 026,5 28,2	15 034,5 28,2	3 673,8 6,9	199,0 0,4	477,2 0,9	741,6 1,4	50,1 0,1	94,5 0,2	53 316,2 100,0	2,8
KROSNO	M %	42 293,0 34,7	3 259,0 2,7	28 613,8 23,4	35 913,7 29,4	5 672,9 4,6	1 106,5 0,9	1 558,6 1,3	3 583,5 2,9	25,3	110,3 0,1	122 136,6 100,0	6,4
LUBLIN	M %	76 905,9 71,9	288,9 0,3	2 148,7 2,0	2 522,0 2,4	13 440,8 12,6	797,6 0,7	5 025,9 4,7	5 326,5 5,0	71,8 0,1	347,3 0,3	106 875,4 100,0	5,6
ŁÓDŹ	M %	64 148,3 85,4	114,8 0,2	485,7 0,6	421,8 0,6	4 847,8 6,5	135,8 0,2	1 981,0 2,6	2 845,3 3,8	29,9	79,0 0,1	75 089,4 100,0	4,0
OLSZTYN	M %	111 193,4 70,7	7 507,4 4,8	11,7	6 076,0 3,9	11 553,3 7,4	385,9 0,2	11 672,4 7,4	7 958,8 5,1	15,1	786,8 0,5	157 160,8 100,0	8,3
PIŁA	M %	76 829,2 88,3	789,6 0,9	31,4	1 240,2 1,4	3 745,5 4,3	55,3 0,1	2 129,2 2,4	2 304,2 2,6	17,2	43,4	87 185,2 100,0	4,6
POZNAŃ	M %	81 492,3 78,4	509,5 0,5	115,6 0,1	585,9 0,6	13 254,4 12,8	219,9 0,2	3 096,6 3,0	4 261,3 4,1	158,8 0,2	108,6 0,1	103 802,9 100,0	5,5
RADOM	M %	59 932,8 71,8	304,5 0,4	10 055,6 12,0	2 879,7 3,4	5 147,8 6,2	189,3 0,2	1 977,6 2,4	2 945,8 3,5	2,1	95,8 0,1	83 531,0 100,0	4,4
SZCZECIN	M %	139 593,9 78,0	3 982,9 2,2	403,9 0,2	8 405,7 4,7	9 816,2 5,5	138,0 0,1	6 027,8 3,4	10 164,4 5,7	97,7 0,1	132,8 0,1	178 763,3 100,0	9,4
SZCZECINEK	M %	108 984,0 73,8	6 126,7 4,2	152,7 0,1	11 893,5 8,1	5 993,3 4,1	149,0 0,1	8 928,0 6,1	5 079,3 3,4	13,3	108,8 0,1	147 428,6 100,0	7,8
TORUŃ	M %	94 942,7 88,5	433,8 0,4	26,4	811,9 0,8	5 626,4 5,2	259,0 0,2	2 261,2 2,1	2 823,3 2,6	67,1 0,1	110,1 0,1	107 361,9 100,0	5,7
WARSZAWA	M %	39 211,3 82,3	177,8 0,4	86,1 0,2	17,1	3 610,3 7,6	50,7 0,1	1 882,6 3,9	2 561,3 5,4	6,7	65,1 0,1	47 669,0 100,0	2,5
WROCŁAW	M %	60 290,9 42,5	44 650,7 31,5	212,1 0,1	6 059,5 4,3	19 895,1 14,0	133,5 0,1	5 064,2 3,6	4 537,9 3,2	110,5 0,1	783,1 0,6	141 737,5 100,0	7,5
ZIELONA GÓRA	M %	91 035,3 88,1	590,5 0,6	67,9 0,1	702,7 0,7	5 175,2 5,0	47,3	2 594,6 2,5	2 959,0 2,9	30,1	135,9 0,1	103 338,5 100,0	5,4
RAZEM	M %	1 322 922,2 69,8	99 906,9 5,3	60 700,3 3,2	113 958,4 6,0	137 301,1 7,2	5 031,9 0,3	74 827,3 3,9	77 923,7 4,1	939,3	4 487,1 0,2	1 897 998,2 100,0	100,0

Tabela 22. STRUKTURA MIĄŻSZOŚCIOWA GATUNKÓW PANUJĄCYCH WEDŁUG WOJEWÓDZTW

Województwo	Miąższość grubizny brutto w tys. m ³										Ogółem		
	gatunek panujący												
	So, Md	Św	Jd, Dg	Bk	Db, Kl, Jw, Wz, Js	Gb	Brz	OI	Tp, Lp, Wb	Os	tys. m ³	%	
1	2	3	4	5	6	7	8	9	10	11	12	13	
DOLNOŚLĄSKIE	M %	65 603,3 44,3	44 695,4 30,1	219,5 0,1	6 088,2 4,1	20 600,7 13,9	136,3 0,1	5 263,8 3,5	4 933,1 3,3	141,9 0,1	788,8 0,5	148 471,0 100,0	7,8
KUJAWSKO-POMORSKIE	M %	82 713,9 87,3	396,6 0,4	26,1 0,1	717,6 0,8	5 681,1 6,0	246,6 0,3	2 068,6 2,2	2 683,2 2,8	68,2 0,1	108,6 0,1	94 710,5 100,0	5,0
LUBELSKIE	M %	62 019,1 69,7	230,3 0,3	1 538,3 1,7	2 415,7 2,7	12 443,2 14,0	781,4 0,9	4 398,9 4,9	4 751,1 5,3	67,7 0,1	343,2 0,4	88 988,9 100,0	4,7
LUBUSKIE	M %	148 872,9 88,2	858,6 0,5	123,7 0,1	2 193,1 1,3	7 786,5 4,6	97,1 0,1	3 819,0 2,3	4 739,8 2,8	45,4 0,1	165,2 0,1	168 701,3 100,0	8,9
ŁÓDZKIE	M %	57 090,5 86,1	85,6 0,1	507,6 0,8	401,7 0,6	3 934,3 5,9	114,4 0,2	1 699,2 2,6	2 385,4 3,6	15,7 0,1	67,3 0,1	66 301,7 100,0	3,5
MAŁOPOLSKIE	M %	17 576,3 29,3	3 366,2 5,6	16 563,6 27,6	16 643,6 27,8	3 818,6 6,4	227,8 0,4	813,5 1,4	746,4 1,2	51,2 0,1	116,1 0,2	59 923,3 100,0	3,2
MAZOWIECKIE	M %	86 943,1 81,8	418,3 0,4	1 459,8 1,4	153,1 0,1	7 733,0 7,3	144,0 0,1	3 821,4 3,6	5 482,9 5,2	21,9 0,1	139,2 0,1	106 316,7 100,0	5,6
OPOLSKIE	M %	48 365,6 77,7	424,9 0,7	68,9 0,1	952,1 1,5	6 543,0 10,5	185,9 0,3	2 608,4 4,2	2 641,2 4,2	131,5 0,2	381,3 0,6	62 302,8 100,0	3,3
PODKARPACKIE	M %	60 763,9 41,9	3 336,8 2,3	29 511,0 20,3	37 196,1 25,6	6 601,8 4,5	1 134,8 0,8	2 212,6 1,5	4 381,2 3,0	29,3 0,1	114,0 0,1	145 281,5 100,0	7,7
PODLASKIE	M %	74 463,1 68,2	11 952,8 10,9	0,3 0,1	1,9 0,1	6 947,5 6,4	575,1 0,5	5 795,9 5,3	9 107,9 8,3	17,9 0,1	423,3 0,4	109 285,7 100,0	5,8
POMORSKIE	M %	113 422,7 78,7	2 805,8 1,9	149,4 0,1	14 070,9 9,8	5 035,0 3,5	169,0 0,1	5 787,3 4,0	2 649,0 1,8	35,7 0,1	135,9 0,1	144 260,7 100,0	7,6
ŚLĄSKIE	M %	43 405,2 62,4	6 989,9 10,1	1 323,4 1,9	6 582,4 9,5	4 976,0 7,2	95,5 0,1	3 650,1 5,3	2 199,2 3,2	50,3 0,1	111,4 0,2	69 383,4 100,0	3,7
ŚWIĘTOKRZYSKIE	M %	41 992,2 70,1	204,3 0,3	8 642,2 14,4	2 776,4 4,6	3 088,0 5,1	137,7 0,2	1 197,4 2,0	1 926,2 3,2	1,0 0,1	53,4 0,1	60 018,8 100,0	3,2
WARMIŃSKO-MAZURSKIE	M %	126 451,7 66,3	14 372,0 7,5	15,6 0,1	7 172,4 3,8	14 413,2 7,6	543,5 0,3	15 665,3 8,2	10 949,3 5,7	29,0 0,1	1 199,2 0,6	190 811,2 100,0	10,0
WIELKOPOLSKIE	M %	138 442,9 82,5	1 088,5 0,6	105,6 0,1	1 475,1 0,9	15 740,8 9,4	250,6 0,1	4 516,2 2,7	5 887,7 3,5	141,6 0,1	136,1 0,1	167 785,1 100,0	8,8
ZACHODNIO-POMORSKIE	M %	154 795,8 71,9	8 680,9 4,0	445,3 0,2	15 118,1 7,0	11 958,4 5,6	192,2 0,1	11 509,7 5,3	12 460,1 5,8	91,0 0,1	204,1 0,1	215 455,6 100,0	11,2
RAZEM	M %	1 322 922,2 69,8	99 906,9 5,3	60 700,3 3,2	113 958,4 6,0	137 301,1 7,2	5 031,9 0,3	74 827,3 3,9	77 923,7 4,1	939,3 0,2	4 487,1 0,2	1 897 998,2 100,0	100,0

3.5. Niektóre cechy drzewostanów według RDLP

3.5.1. Przeciętny wiek drzewostanów

Przeciętny wiek drzewostanów (na gruntach leśnych zalesionych) według RDLP przedstawiono w tabeli 8. Waha się on od 57 do 76 lat. Najwyższym przeciętnym wiekiem charakteryzują się drzewostany w RDLP Kraków – 76 lat, RDLP Krosno – 75 lat i RDLP Gdańsk – 69 lat, natomiast najniższym: RDLP Zielona Góra – 57 lat, RDLP Piła – 59 lat.

W pozostałych RDLP przeciętny wiek drzewostanów kształtuje się w granicach 60–67 lat, przy przeciętnym w Lasach Państwowych – 64 lata.

3.5.2. Przeciętna zasobność drzewostanów

Przeciętną zasobność drzewostanów (na gruntach leśnych zalesionych) przedstawiono w tabeli 8. Najwyższą przeciętną zasobność na 1 ha powierzchni leśnej zalesionej wykazują drzewostany w RDLP Kraków – 319 m³/ha oraz RDLP Krosno – 307 m³/ha, RDLP Białystok – 285 m³/ha, RDLP Szczecin – 284 m³/ha, RDLP Olsztyn – 281 m³/ha.

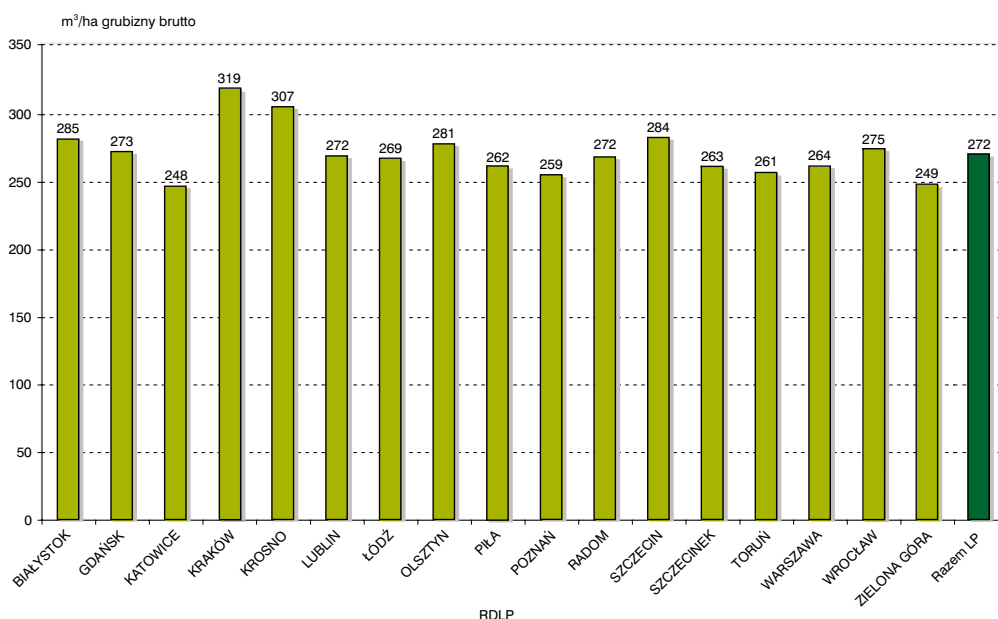
Zasobność na gruntach leśnych zalesionych, wyższą od przeciętnej w Lasach Państwowych (272 m³/ha), wykazują także drzewostany w RDLP Wrocław – 275 m³/ha oraz RDLP Gdańsk – 273 m³/ha. Najniższą natomiast zasobnością odznaczają się drzewostany RDLP Katowice – 248 m³/ha, RDLP Zielona Góra – 249 m³/ha oraz RDLP Poznań – 259 m³/ha.

Przeciętną zasobność w Lasach Państwowych według RDLP przedstawiono dodatkowo na rysunku 11.

Tabela 8. PRZECIĘTNY WIEK I PRZECIĘTNA ZASOBNOŚĆ DRZEWOSTANÓW WEDŁUG RDLP

RDLP	Przeciętny wiek	Przeciętna zasobność grubizny brutto
	lata	m ³ /ha
1	2	3
BIAŁYSTOK	65	285
GDAŃSK	69	273
KATOWICE	60	248
KRAKÓW	76	319
KROSNO	75	307
LUBLIN	67	272
ŁÓDŹ	65	269
OLSZTYN	63	281
PIŁA	59	262
POZNAŃ	61	259
RADOM	67	272
SZCZECIN	61	284
SZCZECINEK	60	263
TORUŃ	64	261
WARSZAWA	62	264
WROCŁAW	65	275
ZIELONA GÓRA	57	249
OGÓŁEM	64	272

Rysunek 11. PRZECIĘTNA ZASOBNOŚĆ DRZEWOSTANÓW WEDŁUG RDLP



3.6. Podział lasu na kategorie ochronności

Podział powierzchni leśnej na lasy gospodarcze i ochronne (według wiodących kategorii ochronności) w układzie RDLP przedstawia tabela 23, a strukturę miąższościową – tabela 25. Analogiczny podział w układzie województw przedstawiono odpowiednio w tabelach 24 i 26. Dodatkowo łączny udział lasów ochronnych według RDLP przedstawiono na rysunku 12.

Najwięcej lasów ochronnych (razem z rezerwatami) wyodrębniono w terenach górskich, co w sposób naturalny wiąże się z charakterem tych obszarów (lasy

wodochronne, glebochronne) oraz tam, gdzie znajduje się dużo lasów będących pod wpływem negatywnego oddziaływania przemysłu. Największy udział lasów ochronnych notuje się w południowych RDLP, tj. RDLP Kraków – 91,9%, RDLP Krosno – 86,2%, RDLP Katowice – 84,0% i RDLP Wrocław – 72,9%.

Najmniej lasów ochronnych (razem z rezerwatami) wyodrębniono w RDLP: Piła – 29,7%, Olsztyn – 30,8%, Szczecinek – 31,0%, Zielona Góra – 32,1%, Warszawa – 39,3%, przy średnim udziale w Lasach Państwowych wynoszącym 55,2%.



Tabela 23. STRUKTURA POWIERZCHNIOWA KATEGORII OCHRONNOŚCI WEDŁUG RDLP

RDLP	Rezerwy		Lasy ochronne w ha													Lasy gospo-darcze		Ogółem	
	ha		3	4	5	6	7	8	9	10	11	12	13	14	15	16	ha	%	
	2	1																	
1																			
BIAŁYSTOK	P	25 736	3 756	86 684		192 681	3 696	1 732	11 794	19 904	13 309	11 534	345 090	203 803	574 629	8,1			
	%	4,5	0,7	15,1		33,5	0,6	0,3	2,1	3,5	2,3	2,0	60,1	35,4	100,0				
GDAŃSK	P	4 108	21 445	36 260		9 870	2 586	719	2 306	49 220	281	1 477	124 164	156 386	284 658	4,0			
	%	1,4	7,5	12,7		3,5	0,9	0,3	0,8	17,3	0,1	0,5	43,6	55,0	100,0				
KATOWICE	P	5 080	19 980	127 682	291 448	825	4 319	558	1 576	45 259	167	6 144	497 958	96 021	599 059	8,4			
	%	0,8	3,3	21,3	48,8	0,1	0,7	0,1	0,3	7,6	0,1	1,0	83,2	16,0	100,0				
KRAKÓW	P	2 719	42 431	79 851	2 639	424	2 817	817	1 620	15 347	5 017	395	151 358	13 639	167 716	2,4			
	%	1,6	25,3	47,5	1,6	0,3	1,7	0,5	1,0	9,2	3,0	0,2	90,3	8,1	100,0				
KROSNO	P	9 622	27 314	243 200	39 566	3 584	1 337	585	4 318	14 098	2 330	144	336 476	55 477	401 575	5,6			
	%	2,4	6,8	60,6	9,9	0,9	0,3	0,1	1,1	3,5	0,6	0,6	83,8	13,8	100,0				
LUBLIN	P	7 826	14 069	83 879	6 269	14 282	1 931	409	4 080	38 049	370	10 581	173 919	216 311	398 056	5,6			
	%	2,0	3,5	21,1	1,6	3,6	0,5	0,1	1,0	9,6	0,1	2,7	43,8	54,2	100,0				
ŁÓDŹ	P	5 526	9 204	32 624	49 186	2 918	2 638	213	1 121	50 346	119	2 167	150 536	127 281	283 343	4,0			
	%	2,0	3,2	11,5	17,4	1,0	0,9	0,1	0,4	17,8	0,1	0,8	53,1	44,9	100,0				
OLSZTYN	P	9 502	9 717	58 507	211	74 492	2 345	1 306	2 450	18 550	799	182	168 559	397 217	575 278	8,1			
	%	1,7	1,7	10,2	0,2	12,9	0,4	0,2	0,4	3,2	0,1	0,1	29,1	69,2	100,0				
PILA	P	2 732	15 112	33 183		20 463	2 155	216	2 705	21 424	55	2 837	98 150	238 381	339 263	4,8			
	%	0,8	4,5	9,8		6,0	0,6	0,1	0,8	6,3	0,1	0,8	28,9	70,3	100,0				
POZNAŃ	P	1 871	13 043	136 857	14 165	14 613	4 434	748	4 009	43 596	356	2 459	234 280	172 142	408 293	5,7			
	%	0,5	3,2	33,5	3,5	3,6	1,1	0,2	1,0	10,7	0,1	0,6	57,5	42,0	100,0				
RADOM	P	4 888	12 430	123 608	5 564	4 254	1 517	772	1 766	41 927	912	283	193 033	111 490	309 411	4,4			
	%	1,6	4,0	39,9	1,8	1,4	0,5	0,2	0,6	13,6	0,3	0,1	62,4	36,0	100,0				
SZCZECIN	P	4 900	20 550	94 190		207 999	1 878	932	11 667	47 851		8 661	393 728	241 953	640 581	9,0			
	%	0,8	3,2	14,7		32,5	0,3	0,1	1,8	7,5		1,4	61,5	37,7	100,0				
SZCZECINEK	P	3 540	7 305	84 204		2 095	3 239	884	4 839	35 053	5 500	29 535	172 654	394 005	570 199	8,0			
	%	0,6	1,3	14,8		0,4	0,6	0,2	0,8	6,1	1,0	5,2	30,4	69,0	100,0				
TORUŃ	P	5 741	55 273	56 399	4 706	4 650	1 682	688	2 183	69 291	1 058	404	196 334	219 989	422 064	5,9			
	%	1,4	13,1	13,4	1,1	1,1	0,4	0,2	0,5	16,4	0,3	0,1	46,6	52,0	100,0				
WARSZAWA	P	4 797	8 443	28 490		140	607	309	1 121	18 205		10 144	67 459	111 474	183 730	2,6			
	%	2,6	4,6	15,5		0,1	0,3	0,2	0,6	9,9		5,5	36,7	60,7	100,0				
WROCLAW	P	4 151	38 017	162 498	43 784	26 820	3 925	838	5 926	58 076	19 563	20 565	380 012	143 024	527 187	7,4			
	%	0,8	7,2	30,9	8,3	5,1	0,7	0,2	1,1	11,0	3,7	3,9	72,1	27,1	100,0				
ZIELONA GÓRA	P	1 214	9 341	74 543	5 587	315	4 196	281	647	29 010	265	10 811	134 996	288 724	424 934	6,0			
	%	0,3	2,2	17,5	1,3	0,1	1,0	0,1	0,2	6,8	0,1	2,5	31,8	67,9	100,0				
RAZEM	P	103 953	327 430	1 542 659	463 125	580 425	45 302	12 007	64 128	615 206	50 101	118 323	3 818 706	3 187 317	7 109 976	100,0			
	%	1,5	4,6	21,6	6,5	8,2	0,6	0,2	0,9	8,7	0,7	1,7	53,7	44,8	100,0				

Tabela 24. STRUKTURA POWIERZCHNIOWA KATEGORII OCHRONNOŚCI WEDŁUG WOJEWÓDZTW

Województwo	Rezerwy		Lasy ochronne w ha													Lasy gospo-darcze		Ogółem	
	ha	2	3	4	5	6	7	8	9	10	11	12	13	14	15	16	Ogółem		
																	ha	%	
1																			
DOLNOŚLĄSKIE	P	4 162	38 044	169 540	43 567	26 833	5 024	884	6 093	58 195	19 561	19 296	387 037	161 266	552 465	7,8			
	%	0,8	6,9	30,6	7,9	4,9	0,9	0,2	1,1	10,5	3,5	3,5	70,0	29,2	100,0				
KUJAWSKO-POMORSKIE	P	5 446	49 297	50 380	7 501	4 531	1 370	406	2 021	69 258	1 060	404	186 228	175 853	367 527	5,2			
	%	1,5	13,4	13,7	2,0	1,2	0,4	0,1	0,5	18,8	0,3	0,1	50,5	48,0	100,0				
LUBELSKIE	P	8 324	12 801	65 360	6 269	12 210	1 358	377	4 014	20 142	370	5 765	128 666	191 874	328 864	4,6			
	%	2,5	3,9	19,9	1,9	3,7	0,4	0,1	1,2	6,1	0,1	1,8	39,1	58,4	100,0				
LUBUSKIE	P	2 187	12 822	90 462	9 726	86 493	5 503	804	4 243	56 791	265	19 996	287 105	378 444	667 736	9,4			
	%	0,3	1,9	13,5	1,5	13,0	0,8	0,1	0,6	8,5	0,1	3,0	42,9	56,8	100,0				
ŁÓDZKIE	P	4 011	5 203	30 310	41 523	2 962	2 894	221	1 366	42 324	118	2 033	128 954	113 793	246 758	3,5			
	%	1,6	2,1	12,3	16,8	1,2	1,2	0,1	0,6	17,2	0,1	0,8	52,3	46,1	100,0				
MAŁOPOLSKIE	P	3 088	45 484	86 394	25 484	424	2 868	796	1 620	16 215	5 017	441	184 743	11 139	198 970	2,8			
	%	1,6	22,9	43,5	12,8	0,2	1,4	0,4	0,8	8,1	2,5	0,2	92,8	5,6	100,0				
MAZOWIECKIE	P	9 293	17 471	64 720	13 201	9 682	2 483	598	2 304	42 735		5 877	159 071	251 345	419 709	5,9			
	%	2,2	4,2	15,4	3,1	2,3	0,6	0,1	0,5	10,2		1,4	37,8	60,0	100,0				
OPOLSKIE	P	782	1 332	59 162	82 695	215	1 218	83	831	16 782	3	4 040	166 361	65 607	232 750	3,3			
	%	0,3	0,6	25,4	35,6	0,1	0,5	0,4	0,4	7,2		1,7	71,5	28,2	100,0				
PODKARPACKIE	P	10 143	31 458	267 695	39 566	5 517	1 910	622	4 384	32 470	2 330	9 470	395 428	83 106	488 677	6,9			
	%	2,1	6,4	54,9	8,1	1,1	0,4	0,1	0,9	6,6	0,5	1,9	80,9	17,0	100,0				
PODLASKIE	P	20 767	2 801	50 901		128 268	2 618	1 201	7 306	11 873	12 938	1 069	218 975	141 258	381 000	5,4			
	%	5,5	0,7	13,4		33,7	0,7	0,3	1,9	3,1	3,4	0,3	57,5	37,0	100,0				
POMORSKIE	P	4 963	29 374	80 798		10 442	4 315	1 340	4 617	56 055	1 620	4 174	192 735	374 947	572 645	8,1			
	%	0,9	5,1	14,1		1,8	0,8	0,2	0,8	9,8	0,3	0,7	33,6	65,5	100,0				
ŚLĄSKIE	P	3 819	11 709	51 586	182 733	610	3 028	474	674	25 371	164	2 043	278 392	23 315	305 526	4,3			
	%	1,2	3,8	16,9	59,8	0,2	1,0	0,2	0,2	8,3	0,1	0,7	91,2	7,6	100,0				
ŚWIĘTOKRZYSKIE	P	2 207	11 832	105 689	1 561	2 934	116	634	697	31 516	912	202	156 093	66 755	225 055	3,2			
	%	1,0	5,3	46,8	0,7	1,3	0,1	0,3	0,3	14,0	0,4	0,1	69,3	29,7	100,0				
WARMINSKO-MAZURSKIE	P	14 019	9 014	87 339	211	130 867	3 013	1 708	6 948	29 762	1 133	10 664	280 659	393 688	688 366	9,7			
	%	2,0	1,3	12,7		19,0	0,4	0,2	1,0	4,3	0,2	1,5	40,6	57,4	100,0				
WIELKOPOLSKIE	P	3 059	29 290	158 339	9 089	37 607	4 461	1 032	6 084	63 843	411	4 419	314 575	344 815	662 449	9,3			
	%	0,5	4,4	23,9	1,4	5,7	0,7	0,2	0,9	9,6	0,1	0,7	47,6	51,9	100,0				
ZACHODNIO-POMORSKIE	P	7 683	19 498	123 985		120 828	3 121	826	10 925	41 873	4 198	28 430	353 684	410 112	771 479	10,6			
	%	1,0	2,5	16,1		15,7	0,4	0,1	1,4	5,4	0,5	3,7	45,8	53,2	100,0				
RAZEM	P	103 953	327 430	1 542 659	463 125	580 425	45 302	12 007	64 128	615 206	50 101	118 323	3 818 706	3 187 317	7 109 976	100,0			
	%	1,5	4,6	21,6	6,5	8,2	0,6	0,2	0,9	8,7	0,7	1,7	53,7	44,8	100,0				

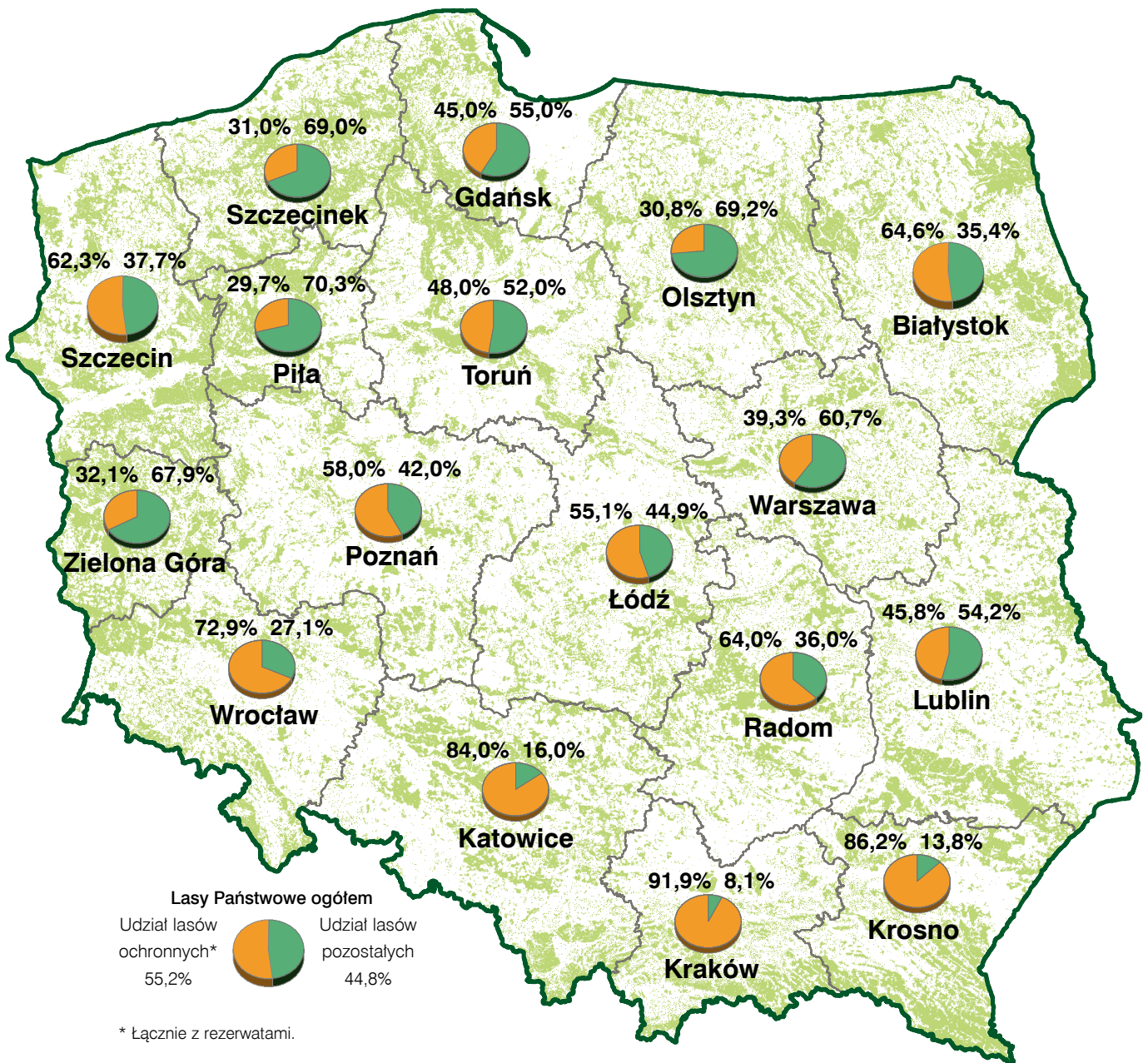
Tabela 25. STRUKTURA MIAŻSZOŚCIOWA KATEGORII OCHRONNOŚCI WEDŁUG RDLP

RDLP	Rezerwy		Lasy ochronne w tys. m ³													Lasy gospo-darcze		Ogółem	
	tys. m ³	%	2	3	4	5	6	7	8	9	10	11	12	13	14	15	16		
1																			
BIAŁYSTOK	M	9 477,2	1 029,3	21 678,7		58 208,9	1 082,1	704,4	3 747,8	5 441,6	4 428,3	2 813,8	99 134,9	51 480,0	160 092,1	8,4			
	%	5,9	0,6	13,5		36,4	0,7	0,4	2,3	3,4	2,8	1,8	61,9	32,2	100,0				
GDAŃSK	M	1 192,2	6 098,3	9 341,2		2 438,4	829,6	327,2	6 711,1	15 562,8	76,5	423,4	35 768,5	39 269,2	76 229,9	4,0			
	%	1,6	8,0	12,3		3,2	1,1	0,4	0,9	20,4	0,1	0,6	47,0	51,4	100,0				
KATOWICE	M	1 961,0	4 922,4	31 870,9		68 410,4	1 161,7	187,8	374,8	10 709,9	37,2	1 556,8	119 483,1	24 835,8	146 279,9	7,7			
	%	1,3	3,4	21,8		46,7	0,8	0,1	0,3	7,3	0,1	1,1	81,7	17,0	100,0				
KRAKÓW	M	1 206,1	13 245,3	25 625,0		83,6	899,2	364,8	417,9	4 848,2	1 574,3	89,9	47 997,4	4 112,7	53 316,2	2,8			
	%	2,3	24,8	47,9		0,2	1,7	0,7	0,8	9,1	3,0	0,2	90,0	7,7	100,0				
KROSNO	M	3 958,4	8 180,5	76 699,1		1 360,3	4 838	248,4	1 358,6	4 180,7	752,9	49,1	103 469,9	14 708,3	122 136,6	6,4			
	%	3,2	6,7	63,0		1,1	0,4	0,2	1,1	3,4	0,6	0,1	84,8	12,0	100,0				
LUBLIN	M	2 907,7	4 363,9	21 468,8		4 552,2	555,5	172,8	1 192,3	10 398,2	147,4	2 597,8	46 901,2	57 066,5	106 875,4	5,6			
	%	2,7	4,1	20,1		4,3	0,5	0,2	1,1	9,7	0,1	2,4	43,9	53,4	100,0				
ŁÓDŹ	M	2 289,2	2 055,8	8 310,8		814,6	698,3	68,1	309,6	14 097,2	29,5	539,3	40 258,6	32 541,6	75 089,4	4,0			
	%	3,0	2,7	11,1		1,1	0,9	0,1	0,4	18,8	0,1	0,7	53,6	43,4	100,0				
OLSZTYN	M	3 607,8	2 820,6	15 997,1		19 940,6	745,2	627,0	888,0	5 467,4	205,1	52,9	46 792,0	106 761,0	157 160,8	8,3			
	%	2,3	1,8	10,2		12,7	0,5	0,4	0,6	3,5	0,1	0,1	29,8	67,9	100,0				
PILA	M	1 005,0	4 010,1	8 868,5		5 340,8	533,8	73,6	827,2	5 476,7	13,2	591,2	25 735,1	60 445,1	87 185,2	4,6			
	%	1,2	4,6	10,2		6,1	0,6	0,1	0,9	6,3	0,1	0,7	29,5	69,3	100,0				
POZNAŃ	M	737,1	2 980,0	34 091,7		4 287,3	1 164,0	304,0	1 197,9	11 536,6	123,8	685,7	60 001,8	43 064,0	103 802,9	5,5			
	%	0,7	2,9	32,8		4,1	1,1	0,3	1,2	11,1	0,1	0,7	57,8	41,5	100,0				
RADOM	M	1 873,0	3 505,2	33 553,3		1 107,3	467,5	303,2	496,8	11 635,3	236,4	88,7	52 957,3	28 700,7	83 531,0	4,4			
	%	2,2	4,2	40,1		1,3	0,6	0,4	0,6	13,9	0,3	0,1	63,4	34,4	100,0				
SZCZECIN	M	1 712,4	5 670,1	27 642,1		56 911,2	544,1	436,9	3 627,9	13 567,1		1 941,5	110 340,9	66 710,0	178 763,3	9,4			
	%	1,0	3,2	15,5		31,8	0,3	0,2	2,0	7,6		1,1	61,7	37,3	100,0				
SZCZECINEK	M	1 069,1	1 959,9	22 502,4		581,3	1 055,9	367,1	1 395,2	9 972,3	1 645,1	7 630,0	47 109,2	99 250,3	147 428,6	7,8			
	%	0,7	1,3	15,3		0,4	0,7	0,2	0,9	6,8	1,1	5,2	31,9	67,4	100,0				
TORUŃ	M	2 158,2	12 716,6	14 503,4		1 450,0	481,9	230,6	674,4	16 584,5	291,3	158,9	48 184,9	57 018,8	107 361,9	5,7			
	%	2,0	11,8	13,5		1,4	0,4	0,2	0,6	15,4	0,3	0,1	44,7	53,3	100,0				
WARSZAWA	M	1 771,6	1 851,4	6 971,9		40,3	179,0	107,6	312,5	4 612,5		2 441,5	16 516,7	29 380,7	47 669,0	2,5			
	%	3,7	3,9	14,6		0,1	0,4	0,2	0,7	9,7		5,1	34,7	61,6	100,0				
WROCLAW	M	1 339,0	11 426,2	47 285,6		7 512,0	1 138,9	369,9	1 601,4	16 696,0	6 971,7	4 268,4	108 688,0	31 710,5	141 737,5	7,5			
	%	0,9	8,1	33,3		5,3	0,8	0,3	1,1	11,8	4,9	3,0	76,7	22,4	100,0				
ZIELONA GÓRA	M	509,5	2 391,3	19 926,0		83,5	1 129,3	121,8	200,0	6 381,9	112,1	1 668,0	33 100,7	69 728,3	103 338,5	5,4			
	%	0,5	2,3	19,3		0,1	1,1	0,1	0,2	6,2	0,1	1,6	32,1	67,4	100,0				
RAZEM	M	38 774,5	89 226,9	426 336,5		113 044,3	13 149,8	5 015,2	19 293,4	167 168,9	16 644,8	27 596,9	1 042 440,2	816 783,5	1 897 998,2	100,0			
	%	2,0	4,7	22,3		8,7	0,7	0,3	1,0	8,8	0,9	1,5	54,9	43,1	100,0				

Tabela 26. STRUKTURA MIAŻSZOŚCIOWA KATEGORII OCHRONNOŚCI WEDŁUG WOJEWÓDZTW

Województwo	Rezerwy	Lasy ochronne w tys. m³														Lasy gospo-darcze		Ogółem			
		Lasy ochronne w tys. m³														tys. m³	14	tys. m³	15	%	16
		2	3	4	5	6	7	8	9	10	11	12	13	14	15						
tys. m³	glebo-chronne	wodo-chronne	uszk. przez przemysł	cenne przyr.	na stałych badaw-czych	nasienne	ostoję zwierząt chronio-nych	podmiejskie	uzdro-wiskowe	obronne	razem	tys. m³	14	tys. m³	15	16					
1																					
M	1 344,2	11 432,8	49 024,6	11 487,5	7 517,8	1 450,5	3 898	1 653,0	16 738,3	6 971,7	3 994,0	110 660,0	36 466,8	148 471,0	7,8						
%	0,9	7,7	32,9	7,7	5,1	1,0	0,3	1,1	11,3	4,7	2,7	74,5	24,6	100,0							
M	2 079,6	11 348,1	13 009,0	1 775,0	1 410,0	399,7	1 529	6 149	16 574,8	2 91,3	1 58,9	45 734,6	46 896,3	94 710,5	5,0						
%	2,2	12,0	13,7	1,9	1,5	0,4	0,2	0,6	17,5	0,3	0,2	48,3	49,5	100,0							
M	3 109,6	3 996,7	16 543,7	1 452,3	3 985,3	397,1	1 59,5	1 176,6	5 705,0	147,4	1 511,1	35 074,7	50 804,6	88 988,9	4,7						
%	3,5	4,5	18,6	1,6	4,5	0,4	0,2	1,3	6,4	0,2	1,7	39,4	57,1	100,0							
M	902,8	3 351,0	24 523,8	2 097,6	22 985,1	1 516,8	376,1	1 306,9	14 015,3	112,1	3 692,6	73 977,3	93 821,2	168 701,3	8,9						
%	0,5	2,0	14,5	1,2	13,6	0,9	0,2	0,8	8,3	0,1	2,2	43,8	55,7	100,0							
M	1 696,6	1 109,1	7 882,1	11 611,3	829,7	740,6	70,0	370,2	12 006,4	29,5	507,7	35 156,6	29 448,5	66 301,7	3,5						
%	2,6	1,7	11,9	17,5	1,3	1,1	0,1	0,6	18,1	0,1	0,8	53,1	44,3	100,0							
M	1 341,9	13 480,4	27 667,5	5 885,6	83,6	911,3	357,0	417,9	4 792,0	1 574,3	97,0	55 266,6	3 314,8	59 923,3	3,2						
%	2,2	22,5	46,3	9,8	0,1	1,5	0,6	0,7	8,0	2,6	0,2	92,3	5,5	100,0							
M	3 407,7	3 905,7	15 899,8	3 289,8	2 139,8	725,8	218,1	675,7	11 001,8	10,3	1 330,1	39 186,6	63 722,4	106 316,7	5,6						
%	3,2	3,7	15,0	3,1	2,0	0,7	0,2	0,6	10,3	0,1	1,3	36,9	59,9	100,0							
M	359,2	263,7	15 595,1	21 685,3	90,2	347,8	27,2	245,9	4 620,0	0,6	1 125,1	44 000,9	17 942,7	62 302,8	3,3						
%	0,6	0,4	25,0	34,9	0,1	0,6	0,1	0,4	7,4	0,1	1,8	70,6	28,8	100,0							
M	4 183,0	9 586,5	83 354,8	10 156,5	1 874,8	642,2	262,3	1 374,2	9 054,4	752,9	2 305,6	119 364,2	21 734,3	145 281,5	7,7						
%	2,9	6,6	57,4	7,0	1,3	0,4	0,2	0,9	6,2	0,5	1,6	82,1	15,0	100,0							
M	7 720,1	760,7	13 455,4	40 866,8	779,5	779,5	460,2	2 329,0	3 161,2	4 297,0	347,0	66 456,8	35 108,8	109 285,7	5,8						
%	7,1	0,7	12,3	37,5	0,7	0,7	0,4	2,1	2,9	3,9	0,3	60,8	32,1	100,0							
M	1 437,6	7 881,9	20 449,3	2 610,8	1 349,4	1 349,4	516,9	1 310,8	17 437,5	416,5	1 097,0	53 070,1	89 753,0	144 260,7	7,6						
%	1,0	5,5	14,2	1,8	1,8	0,9	0,4	0,9	12,1	0,3	0,8	36,9	62,1	100,0							
M	1 414,9	3 094,8	11 455,2	40 919,1	1 609	797,6	160,4	114,4	5 493,7	36,6	422,7	62 655,4	5 313,1	69 383,4	3,7						
%	2,0	4,5	16,5	59,0	0,2	1,1	0,2	0,2	7,9	0,1	0,6	90,3	7,7	100,0							
M	811,4	3 360,8	28 728,2	3 999	776,1	38,4	251,4	1 569	8 790,3	236,4	65,7	42 804,1	16 403,3	60 018,8	3,2						
%	1,4	5,6	47,8	0,7	1,3	0,1	0,4	0,3	14,6	0,4	0,1	71,3	27,3	100,0							
M	5 246,2	2 986,6	22 831,2	48,1	35 581,3	939,7	821,9	2 333,2	8 815,6	320,1	2 527,3	77 205,0	108 360,0	190 811,2	10,0						
%	2,7	1,6	12,0	48,1	18,6	0,5	0,4	1,2	4,6	0,2	1,3	40,4	56,9	100,0							
M	1 167,9	6 947,5	39 938,8	2 236,3	10 241,1	1 114,1	398,3	1 854,6	16 669,5	137,0	1 067,7	80 604,9	86 012,3	167 785,1	8,8						
%	0,7	4,1	23,8	1,3	6,1	0,7	0,2	1,1	9,9	0,1	0,6	47,9	51,4	100,0							
M	2 551,8	5 720,6	35 978,0	33 810,2	999,3	999,3	393,2	3 359,2	12 293,1	1 321,4	7 347,4	101 222,4	111 681,4	215 455,6	11,2						
%	1,2	2,7	16,7	15,7	0,5	0,5	0,2	1,6	5,7	0,6	3,4	47,1	51,7	100,0							
M	38 774,5	89 226,9	426 336,5	113 044,3	164 963,5	13 149,8	5 015,2	19 293,4	167 168,9	16 644,8	27 596,9	1 042 440,2	816 783,5	1 897 998,2	100,0						
%	2,0	4,7	22,3	6,0	8,7	0,7	0,3	1,0	8,8	0,9	1,5	54,9	43,1	100,0							

Rysunek 12. UDZIAŁ POWIERZCHNIOWY LASÓW OCHRONNYCH WEDŁUG RDLP



4. UŻYTKOWANIE LASU

4.1. Średnioroczny etat cięć według planów urządzenia lasu

Etat cięć określany jest ilością drewna (grubizny) przewidzianego do pozyskania w planie urządzenia lasu dla nadleśnictwa na 10 lat. Plan urządzenia lasu jest sporządzany dla konkretnego nadleśnictwa, w związku z czym zatwierdzony w nim etat może być realizowany i bilansowany tylko w tym nadleśnictwie. Jednak dla celów statystycznych od wielu lat sporządza się sumy tzw. rocznych etatów cięć dla regionalnych dyrekcji Lasów Państwowych oraz łącznie dla Lasów Państwowych.

Przy zastosowanej metodyce – polegającej na sumowaniu „dziesiątych części” etatów dla poszczególnych

Tabela 27. SUMY PRZECIĘTNE ROCZNYCH ETATÓW UŻYTKOWANIA RĘBNEGO I PRZEDRĘBNEGO NADLEŚNICTW WEDŁUG RDLP I OGÓŁEM DLA LP*

RDLP	Użytkowanie w m ³		
	użytki rębne	użytki przedrębne	razem
1	2	3	4
BIAŁYSTOK	1 390 489	1 483 253	2 873 742
KATOWICE	1 833 024	1 341 848	3 174 872
KRAKÓW	515 651	388 796	904 447
KROSNO	1 238 309	787 440	2 025 749
LUBLIN	1 137 680	913 359	2 051 039
ŁÓDŹ	887 896	618 259	1 506 155
OLSZTYN	1 409 961	1 546 403	2 956 364
PIŁA	917 995	930 076	1 848 071
POZNAŃ	1 081 544	971 716	2 053 260
SZCZECIN	1 954 724	1 823 976	3 778 700
SZCZECINEK	1 641 471	1 564 050	3 205 521
TORUŃ	1 348 493	1 006 922	2 355 415
WROCŁAW	1 832 812	1 239 427	3 072 239
ZIELONA GÓRA	990 070	973 071	1 963 141
GDAŃSK	776 114	918 786	1 694 900
RADOM	1 007 835	802 036	1 809 871
WARSZAWA	530 910	442 529	973 439
RAZEM	20 494 978	17 751 947	38 246 925

* Wielkości wynikające wyłącznie z dotychczas opracowanych planów urządzenia lasu, z uwzględnieniem aneksów do planów cięć.

Tabela 28. SUMY ROCZNYCH ZADAŃ UWZGLĘDNIAJĄCYCH DOTYCHCZASOWY POSTĘP UŻYTKOWANIA GŁÓWNEGO PRZY ZAŁOŻENIU RÓWNOMIERNEGO UŻYTKOWANIA W OKRESIE DO KOŃCA REALIZACJI PLANÓW URZĄDZENIA LASU ZESTAWIONE WG RDLP I OGÓŁEM DLA LP

RDLP	Użytkowanie w m ³		
	użytki rębne	użytki przedrębne	razem
1	2	3	4
BIAŁYSTOK	1 424 112	1 424 672	2 848 784
KATOWICE	1 835 722	1 238 777	3 074 499
KRAKÓW	558 148	325 663	883 811
KROSNO	1 352 987	722 413	2 075 400
LUBLIN	1 193 212	842 367	2 035 579
ŁÓDŹ	901 149	621 704	1 522 853
OLSZTYN	1 488 083	1 525 794	3 013 877
PIŁA	960 318	888 014	1 848 332
POZNAŃ	996 537	1 098 984	2 095 521
SZCZECIN	2 019 167	1 737 216	3 756 383
SZCZECINEK	1 686 289	1 498 619	3 184 907
TORUŃ	1 944 280	1 156 756	3 101 036
WROCŁAW	1 644 791	1 450 066	3 094 857
ZIELONA GÓRA	1 069 544	982 881	2 052 425
GDAŃSK	1 184 910	1 579 285	2 764 195
RADOM	1 049 784	757 178	1 806 962
WARSZAWA	540 494	438 509	979 003
RAZEM	21 849 527	18 288 898	40 138 425

nych nadleśnictw, niezależnie od zaawansowania wykonania cięć rębnych, pielęgnacyjnych i sanitarnych w stosunku do planu urządzenia lasu w tych nadleśnictwach – wielkość tzw. sumy przeciętnych rocznych etatów cięć dla Lasów Państwowych zestawionych na 1 stycznia 2018 r. wynosi 38 246 925 m³ grubizny netto (tabela 27). Wielkość ta powinna służyć przede wszystkim do celów porównawczych, nie może być natomiast utożsamiana z obowiązkową normą dla całych Lasów Państwowych, głównie z uwagi na przybliżony sposób ustalania miąższości użytkowania przedrębne oraz labilny stan lasu.

Wielkość pozyskania w danym roku w Lasach Państwowych ogółem musi natomiast uwzględniać wyżej

wymienione elementy, w tym również konieczność realizacji takich zabiegów gospodarczych, które nie były wcześniej zaplanowane, a wynikają z przyczyn losowych (głównie z niekorzystnych zmian stanu zdrowotnego i sanitarnego drzewostanów oraz szkód w lasach). Uwzględnienia wymaga także wykonanie etatu użytkowania głównego w dotychczasowym okresie realizacji planów urządzenia lasu. Dlatego niezależnie od zestawienia „rocznych” etatów cięć określono tzw. zbilansowane zadania w zakresie użytkowania głównego, uwzględniające dla każdego z nadleśnictw wykonane już zadania od początku obowiązywania planów urządzenia lasu do 31 grudnia 2017 r. oraz wielkość zadań pozostałych do wykonania w całym 10-leciu. Z ilorazu wielkości zadań pozostałych do wykonania i liczby lat pozostałych do końca planu dla poszczególnych nadleśnictw uzyskano zadania średnioroczne, które zagregowano dla Lasów Państwowych ogółem, według RDLP i zestawiono w tabeli 28.

Z przedstawionych danych wynika, że suma tak określonych zbilansowanych rocznych zadań wynosi 40 138 tys. m³ grubizny netto i jest wyższa o około 1 891 tys. m³ od sumy rocznych etatów cięć z całego 10-lecia. Rozbieżność ta wynika przede wszystkim z zatwierdzonych aneksów PUL dla nadleśnictw, w których w 2017 r. wystąpiły szkody pohuraganowe.

Przedstawione dane wskazują na wzrastający trend sumy etatów w Lasach Państwowych, który wiąże się z obserwowanym wzrostem wielkości i struktury zasobów drzewnych (szczególnie z udziałem drzewostanów starszych klas wieku), a także z doskonaleniem zasad regulacji użytkowania rębego i przedrębego. Analiza zmian zasobów drzewnych do 2018 r. dla Lasów Państwowych wskazuje na utrzymujący się wzrost zasobów drzewnych na pniu, który w ostatnim 5-leciu wynosił blisko 0,83% rocznie, a w klasach wieku V i starszych – nawet 1,75%.

4.2. Użytkowanie na tle zasobów drzewnych

W okresie, dla którego dokonano porównań w niniejszym opracowaniu (lata 1967–2017), kształtowanie się wielkości użytkowania w skali całych Lasów Państwowych w stosunku do zasobów drzewnych przedstawia tabela 29.

Tabela 29. UŻYTKOWANIE NA TLE ZASOBÓW DRZEWNYCH W LP

Rok	Użytkowanie netto	Użytkowanie brutto w stosunku do zasobów*
	tys. m ³	%
1	2	3
1967	16 501	2,26
1978	19 909	2,45
1985	21 436	2,30
1990	15 863	1,58
1991	15 471	1,50
1992	18 941	1,82
1993	18 546	1,79
1994	18 300	1,75
1995	18 774	1,78
1996	18 616	1,74
1997	19 942	1,81
1998	21 494	1,91
1999	22 688	1,94
2000	24 097	2,03
2001	23 471	1,96
2002	25 595	2,10
2003	27 135	2,18
2004	28 699	2,26
2005	28 164	2,16
2006	28 700	2,18
2007	32 313	2,41
2008	30 694	2,24
2009	31 188	2,23
2010	31 882	2,25
2011	32 789	2,28
2012	33 212	2,28
2013	34 152	2,31
2014	35 686	2,40
2015	36 497	2,44
2016	37 405	2,48
2017	40 632	2,68

* Miąższość netto na brutto została przeliczona wskaźnikiem 1,25.

Powyższe opracowanie omawia tylko niektóre podstawowe wielkości charakteryzujące stan powierzchni i zasobów leśnych.

Dane te zestawione w części tabelarycznej stanowią materiał pozwalający na dokonywanie dodatkowych ocen i analiz stanu lasów w zależności od potrzeb użytkowników opracowania. Dokonując analiz, należy także uwzględnić fakt, że w poprzednich latach aktualizacja była wykonywana na podstawie danych zgrupowanych według klas i podklas wieku, natomiast od 2012 roku zaktualizowane dane dotyczące zasobów leśnych zostały zestawione według danych z SILP zaktualizowanych według wydziełów leśnych.