



**Państwowe Gospodarstwo Leśne
Lasy Państwowe**

WYNIKI AKTUALIZACJI

**stanu powierzchni leśnej i zasobów drzewnych
w Lasach Państwowych
na dzień 1 stycznia 2020 roku**

**Praca wykonana przez
Biuro Urządzania Lasu i Geodezji Leśnej
na podstawie informacji
z Banku Danych o Lasach**



**Biuro Urządzania Lasu
i Geodezji Leśnej**



**Państwowe Gospodarstwo Leśne
Lasy Państwowe**

WYNIKI AKTUALIZACJI

**stanu powierzchni leśnej i zasobów drzewnych
w Lasach Państwowych
na dzień 1 stycznia 2020 r.**

**Praca wykonana przez
Biuro Urządzania Lasu i Geodezji Leśnej
na podstawie informacji
z Banku Danych o Lasach**



Sękocin Stary, styczeń 2021 r.



Zdjęcia: Mirosław Sobkowiak
Projekt okładki: Beata Świątnicka-Giluk
Projekt graficzny: Beata Świątnicka-Giluk
Korekta: Ewa Kalicka



05-410 Józefów
ul. gen. Sikorskiego 7^b
tel. 22 357 84 18
www.oficinaforest.pl

Druk i oprawa: Z.G. TAURUS

Publikacja została wydrukowana
na papierze ekologicznym Nautilus Classic
wyprodukowanym w 100% z makulatury.

SPIS TREŚCI

Wprowadzenie 4

1. Metodyka 4

2. Ogólna charakterystyka stanu lasu w Lasach Państwowych 5

- 2.1. Typy siedliskowe lasu 5
- 2.2. Struktura powierzchniowo-miąższościowa zasobów leśnych 8
 - 2.2.1. Struktura powierzchniowa zasobów leśnych 8
 - 2.2.2. Struktura miąższościowa zasobów leśnych 8
- 2.3. Przeciętny wiek i przeciętna zasobność drzewostanów 12
 - 2.3.1. Przeciętny wiek drzewostanów 12
 - 2.3.2. Przeciętna zasobność drzewostanów 13
 - 2.3.3. Przyrost bieżący 14
- 2.4. Struktura powierzchni i miąższości w podziale na rezerваты, lasy ochronne i gospodarcze 14
- 2.5. Porównanie wyników aktualizacji według stanu na 2020 r. z wynikami aktualizacji według stanu na 1967, 1978, 1985, 1990, 1995, 2000, 2005, 2010 i 2015 r. 17

3. Ogólna charakterystyka stanu lasu według regionalnych dyrekcji Lasów Państwowych i województw 22

- 3.1. Struktura powierzchniowa według klas wieku 22
- 3.2. Struktura miąższościowa według klas wieku 25
- 3.3. Struktura powierzchniowa według gatunków panujących 28
- 3.4. Struktura miąższościowa według gatunków panujących 30
- 3.5. Niektóre cechy drzewostanów według RDLP 32
 - 3.5.1. Przeciętny wiek drzewostanów 32
 - 3.5.2. Przeciętna zasobność drzewostanów 32
- 3.6. Podział lasu na kategorie ochronności 33

4. Użytkowanie lasu 39

- 4.1. Średnioroczny etat cięć według planów urządzenia lasu 39
- 4.2. Użytkowanie na tle zasobów drzewnych 40

Wykaz skrótów i pojęć

Typy siedliskowe lasu

- Bb – bór bagienny
- BbG – bór bagienny górski
- BG – bór górski
- BMb – bór mieszany bagienny
- BMG – bór mieszany górski
- BMśw – bór mieszany świeży
- BMw – bór mieszany wilgotny
- BMwyż – bór mieszany wyżynny
- Bs – bór suchy
- Bśw – bór świeży
- Bw – bór wilgotny
- BWG – bór wilgotny górski
- LG – las górski
- Lł – las łęgowy
- LłG – las łęgowy górski
- Lłwyż – las łęgowy wyżynny
- LMb – las mieszany bagienny
- LMG – las mieszany górski
- LMśw – las mieszany świeży

- LMw – las mieszany wilgotny
- LMwyż – las mieszany wyżynny
- Lśw – las świeży
- Lw – las wilgotny
- Lwyż – las wyżynny
- OI – ols
- OIJ – ols jesionowy
- OIJG – ols jesionowy górski
- OIJwyż – ols jesionowy wyżynny

Typ budowy pionowej drzewostanu

- KO – klasa odnowienia
- KDO – klasa do odnowienia
- BP – budowa przerębowa

Przedziały wiekowe drzewostanów

- Klasa wieku – 20-letni przedział wiekowy
- Podklasa wieku – 10-letni przedział wiekowy

Inne pojęcia/skróty

- RDLP – regionalna dyrekcja Lasów Państwowych
- SILP – System Informatyczny Lasów Państwowych

WPROWADZENIE

Niniejsze opracowanie przedstawia wyniki aktualizacji danych o powierzchni leśnej i zasobach drzewnych według stanu na 1 stycznia 2020 r.

W odróżnieniu od wyników, które uzyskuje się w następstwie bieżących prac urzędniowych, wyniki okresowych aktualizacji pozwalają przedstawić stan wszystkich lasów w Państwowym Gospodarstwie Leśnym Lasy Państwowe wyprowadzony na jedną datę, co umożliwia dokonywanie analizy stanu zasobów drzewnych, trendów ich zmian oraz aktualnych i przewidywanych możliwości pozyskania drewna.

1. METODYKA

Aktualizację powierzchni leśnej i zasobów drzewnych w Lasach Państwowych według stanu na 1 stycznia 2020 r. opracowało Biuro Urządzania Lasu i Geodezji Leśnej na podstawie danych zaktualizowanych w Systemie Informatycznym Lasów Państwowych (SILP), zgromadzonych w Banku Danych o Lasach zbudowanym na zamówienie Lasów Państwowych.



Opracowanie to nawiązuje (poprzez niektóre tabele i wykresy) także do wyników aktualizacji z lat poprzednich: 1967, 1978, 1985, 1990, 1995, 2000, 2005, 2010 i 2015. Głównym źródłem informacji do opracowania jest Bank Danych o Lasach (www.bdl.lasy.gov.pl), którego rozwój i utrzymanie finansowane jest ze środków funduszu leśnego Państwowego Gospodarstwa Leśnego Lasy Państwowe.

Ze względu na zaokrąglenia wyniki przedstawione w niniejszym opracowaniu mogą się nieznacznie różnić od danych prezentowanych w portalu Banku Danych o Lasach.

W celu pełniejszego scharakteryzowania stanu lasu dodatkowo określono, w różnych przekrojach, m.in. takie elementy, jak przeciętny wiek i przeciętną zasobność na 1 ha.

Cechy te ustalono następująco:

- przeciętny wiek – jako średnią ważoną, przy czym jako wagę przyjęto powierzchnię w poszczególnych klasach i podklasach wieku,
- przeciętną zasobność – jako iloraz miąższości i powierzchni odpowiadającej tej miąższości.

Zestawienia wyników aktualizacji powierzchni leśnej przedstawiono w układzie organizacyjnym, według stanu na 31 grudnia 2019 r. (powierzchnia leśna w poszczególnych województwach i regionalnych dyrekcjach Lasów Państwowych), natomiast aktualizację zasobów drzewnych – według stanu na 1 stycznia 2020 r., tj. po aktualizacji w SILP.

Należy przy tym wyjaśnić, że określenie *powierzchnia leśna* w niniejszym opracowaniu dotyczy powierzchni lasów bez gruntów związanych z gospodarką leśną, podobnie jak to przyjmowano podczas poprzednich aktualizacji.

Miąższość drzewostanów podawana w opracowaniu to miąższość grubizny brutto, czyli miąższość drewna okrągłego posiadającego w cieńszym końcu średnicę co najmniej 7 cm przy pomiarze z korą.

Uzyskane wyniki dotyczące powierzchni leśnej zostały wyrównane do wielkości ujętych w sprawozdaniu LPIR-4 (według stanu na 31 grudnia 2019 r.), sporządzonym przez nadleśnictwa w celu uzyskania zgodności z powierzchnią publikowaną przez Dyрекcję Generalną Lasów Państwowych i przekazywaną do Głównego Urzędu Statystycznego.

W przypadku tabel przedstawiających dane według województw opracowanie uwzględnia aktualny administracyjny podział kraju.

2. OGÓLNA CHARAKTERYSTYKA STANU LASU W LASACH PAŃSTWOWYCH

2.1. Typy siedliskowe lasu

Powierzchnię oraz miąższość drzewostanów, odpowiednio w ha i tys. m³ ogółem oraz odsetek poszczególnych klas wieku według typów siedliskowych lasu

w Lasach Państwowych, przedstawiają tabele 1 i 2, natomiast procentowy układ siedlisk według województw – tabela 3. Dodatkowo, procentowy udział powierzchni poszczególnych typów siedliskowych lasu zobrazowano na rysunku 1.

Tabela 1. Powierzchnia lasów według klas wieku i typów siedliskowych lasu
(dawniej: Powierzchniowa tabela klas wieku według typów siedliskowych lasu)

Typ siedliskowy lasu	Powierzchnia ogółem gruntów leśnych		Powierzchnia w %										ogółem gruntów leśnych
			gruntów leśnych niezalesionych	gruntów leśnych zalesionych w klasach wieku									
	ha	%		I	II	III	IV	V	VI	VII i st.	KO, KDO, BP	razem	
1	2	3	4	5	6	7	8	9	10	11	12	13	14
Ogółem	7 118 337	100,0	2,2	10,7	13,4	20,0	20,4	15,2	5,6	3,1	9,4	97,8	100,0
Bs	11 762	0,2	4,4	7,1	16,4	26,8	19,0	15,6	6,2	4,1	0,4	95,6	100,0
Bśw	1 393 078	19,6	3,2	13,8	13,2	20,4	22,5	19,7	5,4	1,6	0,2	96,8	100,0
Bw	43 113	0,6	3,0	11,9	15,6	17,4	21,1	20,4	5,8	3,7	1,1	97,0	100,0
Bb	11 550	0,2	15,3	0,9	6,3	8,0	13,5	17,1	16,4	22,5		84,7	100,0
BMśw	1 652 936	23,4	2,1	12,8	13,1	23,1	22,3	15,4	5,3	1,9	4,0	97,9	100,0
BMw	315 320	4,4	2,5	13,8	18,6	20,2	19,4	15,6	5,0	1,6	3,3	97,5	100,0
BMb	46 093	0,6	8,3	4,0	15,9	16,7	18,1	15,6	9,1	11,4	0,9	91,7	100,0
LMśw	1 372 156	19,3	1,0	9,9	12,7	21,3	20,4	13,5	5,1	3,1	13,0	99,0	100,0
LMw	277 238	3,9	2,4	11,7	19,8	21,7	17,5	10,2	3,5	2,0	11,2	97,6	100,0
LMb	53 568	0,8	14,8	4,1	11,6	19,7	21,7	15,0	7,4	4,9	0,8	85,2	100,0
Lśw	697 492	9,8	0,7	8,2	15,3	17,4	15,9	12,5	6,5	7,8	15,7	99,3	100,0
Lw	145 852	2,0	2,1	11,4	16,1	17,3	15,3	11,6	5,2	6,1	14,9	97,9	100,0
OI	128 031	1,8	12,9	12,4	15,3	22,2	18,6	12,6	4,4	0,8	0,8	87,1	100,0
OIJ	60 493	0,8	4,5	11,7	15,2	19,8	17,1	17,2	7,4	2,8	4,3	95,5	100,0
LI	34 194	0,5	5,7	6,4	11,9	13,0	11,7	11,3	9,3	22,3	8,4	94,3	100,0
BMwyż	17 586	0,2	1,1	9,6	11,7	19,4	23,4	18,7	5,1	1,7	9,3	98,9	100,0
LMwyż	114 843	1,6	0,5	4,5	8,4	15,5	21,7	18,0	7,1	2,8	21,5	99,5	100,0
Lwyż	254 039	3,6	0,4	3,1	7,4	12,6	22,6	18,9	7,2	3,9	23,9	99,6	100,0
OIJwyż	800		6,9	6,0	12,3	20,4	24,0	20,9	2,5	2,1	4,9	93,1	100,0
LIwyż	2 648		5,9	4,6	17,8	22,0	21,1	8,4	9,3	5,3	5,6	94,1	100,0
BWG	2 036		3,3	4,7	30,1	8,7	4,2	10,5	9,0	28,0	1,5	96,7	100,0
BG	7 786	0,1	1,9	3,3	40,1	20,8	10,0	6,6	3,3	3,9	10,1	98,1	100,0
BMG	38 022	0,5	0,5	9,8	23,5	13,3	10,9	9,6	3,1	3,4	25,9	99,5	100,0
LMG	130 114	1,8	0,3	9,0	14,4	14,6	12,7	10,6	3,9	2,8	31,7	99,7	100,0
LG	305 294	4,3	0,8	2,2	6,5	12,3	18,9	13,0	8,6	3,9	33,8	99,2	100,0
OIJG	269		33,9	5,9	12,6	23,8	10,4	7,8	0,4	1,5	3,7	66,1	100,0
LIG	2 024		24,0	2,5	22,7	26,1	15,1	4,2	2,7	2,1	0,6	76,0	100,0

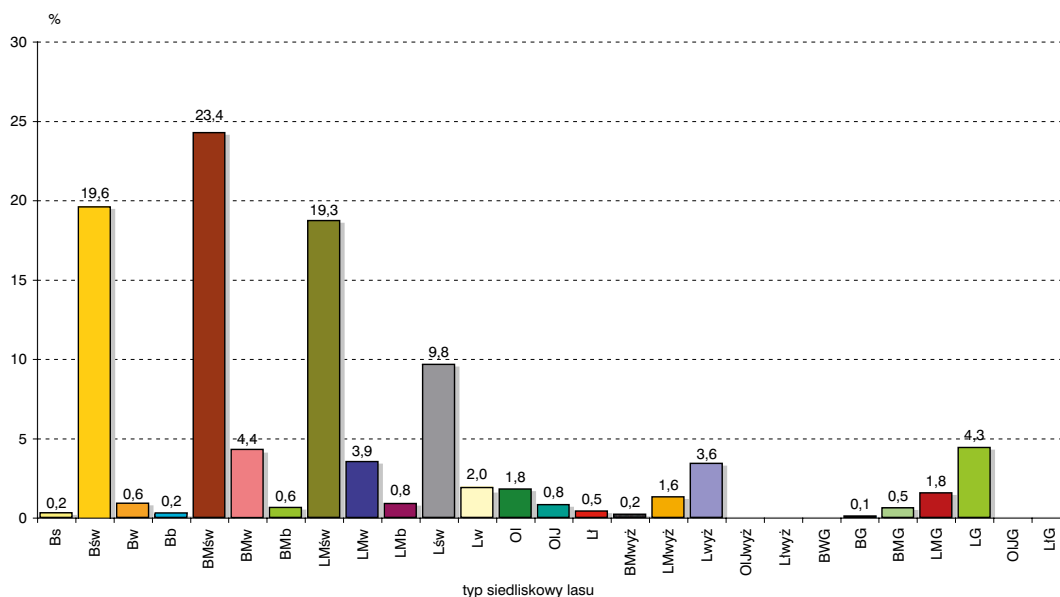
Tabela 2. Miąższość drzewostanów według klas wieku i typów siedliskowych lasu
(dawniej: Miąższościowa tabela klas wieku według typów siedliskowych lasu)

Typ siedliskowy lasu	Miąższość ogółem na gruntach leśnych		Miąższość w %											ogółem na gruntach leśnych
			na gruntach leśnych niezależnych	na gruntach leśnych zalesionych w klasach wieku										
	tys. m ³	%		prze- stoje	I	II	III	IV	V	VI	VII i st.	KO, KDO, BP	razem	
1	2	3	4	5	6	7	8	9	10	11	12	13	14	15
Ogółem	1 912 692,1	100,0	0,1	0,7	0,4	7,4	21,9	25,5	21,3	8,4	4,8	9,5	99,9	100,0
Bs	1 680,5	0,1	0,4	0,4	0,2	8,5	27,4	24,2	22,5	10,4	5,6	0,4	99,6	100,0
Bśw	317 745,4	16,6	0,1	0,8	0,4	7,6	22,8	29,2	28,4	8,2	2,3	0,2	99,9	100,0
Bw	10 959,7	0,6	0,2	0,6	0,4	10,3	20,2	27,3	28,1	7,8	4,4	0,7	99,8	100,0
Bb	2 041,8	0,1	2,0	0,2	0,1	4,1	7,4	15,6	22,3	20,5	27,8		98,0	100,0
BMśw	457 226,7	24,1	0,1	0,7	0,3	8,2	26,4	28,2	21,5	7,8	2,7	4,1	99,9	100,0
BMw	78 865,4	4,1	0,1	0,8	0,5	12,2	24,1	26,1	23,0	7,5	2,2	3,5	99,9	100,0
BMb	10 473,3	0,5	1,0	0,4	0,4	10,7	18,1	21,7	20,5	12,3	14,2	0,7	99,0	100,0
LMśw	397 530,6	20,8		0,6	0,3	6,6	23,4	25,4	19,0	7,7	4,7	12,3	100,0	100,0
LMw	66 419,4	3,5	0,2	0,9	0,8	12,6	25,8	24,0	15,8	5,5	3,1	11,3	99,8	100,0
LMb	11 270,7	0,6	1,6	0,4	1,0	9,2	21,4	26,1	20,8	11,1	7,5	0,9	98,4	100,0
Lśw	198 053,2	10,4		0,7	0,3	6,3	17,8	19,6	18,1	10,2	12,6	14,4	100,0	100,0
Lw	36 619,7	1,9	0,2	0,9	1,0	9,2	19,2	20,1	17,2	8,2	10,0	14,0	99,8	100,0
OI	29 058,7	1,5	1,3	0,8	3,1	12,0	26,3	26,2	20,3	7,7	1,4	0,9	98,7	100,0
OIJ	16 771,7	0,9	0,4	0,8	2,4	10,5	21,0	21,1	24,5	11,0	4,2	4,1	99,6	100,0
LI	10 065,6	0,5	0,5	0,6	0,5	5,1	12,1	12,9	14,2	13,0	33,1	8,0	99,5	100,0
BMwyż	4 619,4	0,2	0,1	0,6	0,4	7,6	19,8	28,6	25,0	6,4	1,7	9,8	99,9	100,0
LMwyż	33 093,9	1,7		0,4	0,2	3,9	14,8	25,1	22,8	9,1	3,7	20,0	100,0	100,0
Lwyż	80 675,3	4,2		0,3	0,2	2,6	11,4	25,7	24,0	9,4	5,2	21,2	100,0	100,0
OIJwyż	204,1		0,9	0,5	0,7	6,5	20,7	30,6	29,3	3,1	3,2	4,5	99,1	100,0
LIwyż	660,1		0,6	0,5	0,5	9,6	22,6	25,0	12,2	15,8	8,4	4,8	99,4	100,0
BWG	352,3		0,4	1,1	0,1	10,4	10,7	7,2	18,6	13,9	36,2	1,4	99,6	100,0
BG	1 394,2	0,1	0,2	0,9	0,1	20,3	28,3	17,8	10,3	4,3	5,5	12,3	99,8	100,0
BMG	10 018,6	0,5		0,8	0,2	11,4	16,8	17,1	15,9	5,0	4,4	28,4	100,0	100,0
LMG	38 595,0	2,0		0,7	0,2	5,4	17,3	18,1	15,8	6,2	4,1	32,2	100,0	100,0
LG	97 932,8	5,1		0,3	0,1	2,3	11,4	20,7	17,2	12,5	5,8	29,7	100,0	100,0
OIJG	42,2		2,8		5,2	10,9	38,9	15,4	19,0	0,7	3,1	4,0	97,2	100,0
LIG	321,8		3,4	0,8	0,6	17,3	31,4	23,7	9,0	6,4	6,2	1,2	96,6	100,0

Tabela 3. Struktura powierzchniowa typów siedliskowych lasu według województw
(dawniej: Struktura powierzchniowa siedlisk według województw)

Województwo	Typ siedliskowy lasu w %																											
	Bs	Bśw	Bw	Bb	BMśw	BMw	BMb	LMśw	LMw	LMb	Lśw	Lw	OI	OJ	OJ	LI	BMwyz	LMwyz	Lwyz	OJwyz	Liwyz	BWG	BG	BMG	LMG	LG	OJG	LIG
1	2	3	4	5	6	7	8	9	10	11	12	13	14	15	16	17	18	19	20	21	22	23	24	25	26	27	28	29
Ogółem	0,2	19,6	0,6	0,2	23,4	4,4	0,6	19,3	3,9	0,8	9,8	2,0	1,8	0,8	0,5	0,2	1,6	3,6				0,1	0,5	1,8	4,3			100,0
Dolnośląskie		11,5	0,3		16,9	5,8	0,6	11,1	3,6	0,1	3,8	3,0	0,5	0,4	2,0	0,4	7,0	6,1	0,1	0,2	0,2	1,4	5,4	14,1	5,4		0,1	100,0
Kujawsko-pomorskie	0,2	37,4		0,1	28,7	0,7	0,3	18,8	1,3	0,2	8,8	0,9	1,5	0,9	0,2													100,0
Lubelskie	0,1	15,2	3,3	0,9	14,3	6,4	0,6	20,2	4,9	1,0	18,1	2,1	3,5	0,2	0,2	0,4	1,6	7,0										100,0
Lubuskie	0,1	35,9	0,4		31,5	2,5	0,1	18,5	2,8	0,1	4,2	1,0	1,1	0,7	1,1													100,0
Łódzkie	0,1	23,2	1,2	0,1	27,1	6,3	0,2	24,3	3,6	0,2	9,1	1,6	1,4	0,9	0,1	0,2	0,2	0,2										100,0
Małopolskie	0,6	3,8	0,1		3,5	6,7	0,1	2,4	3,8	0,1	0,5	1,4	0,5			1,2	3,3	20,9	0,1	0,2	0,2	1,1	8,6	41,0		0,1	100,0	
Mazowieckie	0,3	25,8	0,8	0,1	24,4	4,8	0,1	21,9	4,0	0,2	7,8	3,0	1,9	1,6	0,1	0,3	2,4	0,5										100,0
Opolskie		7,3	0,3		24,6	16,5	0,8	19,7	14,4	0,5	6,1	4,0	0,6	0,3	1,7	0,3	0,3	2,0					0,2	0,7				100,0
Podkarpackie		6,8	1,4	0,1	7,8	8,0	0,4	6,2	5,5	0,4	2,7	2,1	0,7	0,2	0,4	0,1	0,8	21,4	0,2				0,2	34,3		0,3		100,0
Podlaskie	0,1	16,1	0,7	0,5	33,9	2,4	0,5	18,0	3,0	3,3	12,3	3,5	3,2	2,4	0,1													100,0
Pomorskie	0,4	30,5	0,2	0,3	24,9	0,9	1,7	26,2	0,8	0,9	11,4	0,3	1,1	0,2	0,2													100,0
Śląskie		8,5	1,9	0,1	17,6	15,0	0,4	11,9	11,6	0,3	4,7	1,8	0,9	0,3	0,2	0,3	1,1	4,3			0,2	2,2	10,8	5,9				100,0
Świętokrzyskie	0,1	11,9	0,7	0,1	12,9	8,0	0,3	15,6	4,8	0,2	3,2	0,9	1,2	0,9		3,3	19,6	13,8	0,1				0,6	1,8				100,0
Warmińsko-mazurskie	0,1	11,8			21,4	1,3	1,8	26,7	1,9	2,8	23,9	2,6	4,3	0,9	0,2													100,0
Wielkopolskie	0,4	30,5	0,2		26,2	2,6	0,1	20,3	3,7	0,1	9,7	3,1	1,0	1,4	0,4	0,1	0,2											100,0
Zachodniopomorskie	0,1	13,9	0,1	0,1	31,9	1,7	1,0	27,2	3,1	0,7	14,2	1,7	3,0	1,2	0,1													100,0

Rysunek 1. Procentowy udział powierzchni lasów według typów siedliskowych lasu



Dominującymi typami siedliskowymi lasu są: bór mieszany świeży (BMśw), bór świeży (Bśw) oraz las mieszany świeży (LMśw), zajmujące odpowiednio 23,4%, 19,6% oraz 19,3% powierzchni leśnej. Siedliska borowe zajmują ogółem 49,8%, lasowe – 47,6%, olsowe – 2,6% powierzchni leśnej.

Udział siedlisk nizinnych wynosi 87,9%, wyżynnych – 5,4%, a górskich – 6,7% powierzchni leśnej.

2.2. Struktura powierzchniowo-miąższościowa zasobów leśnych

2.2.1. Struktura powierzchniowa zasobów leśnych

Zestawienie powierzchni i miąższości drzewostanów według gatunków panujących oraz klas i podklas wieku przedstawiono w tabeli 4, natomiast zestawienie powierzchni zgeneralizowane do układu według gatunków panujących oraz klas wieku – w tabeli 5. Graficzną ilustracją procentowego udziału powierzchni według klas wieku jest rysunek 2.

Zgodnie z metodyką przyjętą do niniejszej aktualizacji ogólna powierzchnia leśna (bez gruntów związanych z gospodarką leśną) według stanu na 31 grudnia 2019 r. wynosiła 7 118 337 ha, w tym:

– grunty zalesione	6 960 486 ha,	tj. 97,8%,
– grunty niezalesione	157 851 ha,	tj. 2,2%,
	<u>7 118 337 ha,</u>	<u>tj. 100,0%.</u>

Natomiast powierzchnia leśna na gruntach leśnych zalesionych według gatunków panujących:

– gatunki iglaste	5 284 112 ha,	tj. 75,9%,
– gatunki liściaste	1 676 374 ha,	tj. 24,1%,
	<u>6 960 486 ha,</u>	<u>tj. 100,0%.</u>

Układ powierzchniowy w 40-letnich klasach wieku przedstawia się następująco:

Klasa wieku	Powierzchnia	
	ha	%
Grunty leśne niezalesione	157 851	2,2
I i II klasa wieku (1–40 lat)	1 718 497	24,1
III i IV klasa wieku (41–80 lat)	2 867 482	40,4
V i starsze oraz KO, KDO, BP	2 374 507	33,3
Razem	7 118 337	100,0

2.2.2. Struktura miąższościowa zasobów leśnych

Ustalona w toku aktualizacji na 1 stycznia 2020 r. ogólna miąższość drzewostanów na powierzchni leśnej w Lasach Państwowych wynosi 1 912 692,1 tys. m³. Zestawienie miąższości drzewostanów według gatunków panujących i klas wieku przedstawiają tabele 4 oraz 6.

Z danych przedstawionych w tabeli 4 wynika, że miąższość drzewostanów na gruntach leśnych ogółem (bez gruntów związanych z gospodarką leśną) wynosi:

– grunty zalesione	1 910 415,5 tys. m ³ ,	tj. 99,9%,
– grunty niezalesione	2 276,6 tys. m ³ ,	tj. 0,1%,
	<u>1 912 692,1 tys. m³,</u>	<u>tj. 100,0%.</u>

Natomiast miąższość drzewostanów na gruntach leśnych zalesionych według grup gatunków panujących wynosiła odpowiednio:

– gatunki iglaste	1 489 670,1 tys. m ³ ,	tj. 77,9%,
– gatunki liściaste	420 745,4 tys. m ³ ,	tj. 22,1%,
	<u>1 910 415,5 tys. m³,</u>	<u>tj. 100,0%.</u>

Tabela 4. Powierzchnia oraz miąższość drzewostanów według gatunków panujących oraz klas i podklas wieku
(dawniej: Powierzchniowo-miąższościowa tabela klas wieku według gatunków panujących)

Gatunek panujący	Powierzchnia w ha (P) / miąższość w tys. m ³ (M)																				Ogółem	
	grunty leśne niezales.		grunty leśne zalesione w klasach i podklasach wieku																		grunty leśne	
	grunty leśne niezales.	prze- stoję	I		II		III		IV		V		VI	VII i st.	KO, KDO, BP	razem	ha/tys. m ³	% zal.				
			a	b	a	b	a	b	a	b	a	b										
1	2	3	4	5	6	7	8	9	10	11	12	13	14	15	16	17	18	19				
P	157 851		334 566	428 079	494 455	461 397	543 260	882 389	805 766	636 067	612 509	472 014	387 119	223 522	669 343	6 960 486	7 118 337	97,8				
M	2 276,6	12 823,9	824,0	6 961,5	50 486,0	90 231,5	143 048,2	276 413,2	264 879,3	221 590,6	225 921,2	182 047,2	160 429,0	92 107,8	182 652,1	1 910 415,5	1 912 692,1	99,9				
P	109 608		283 947	285 873	335 877	341 239	411 019	725 122	659 151	496 810	499 627	382 599	289 143	122 035	451 670	5 284 112,0	5 393 720	98,0				
M	1 287,6	9 044,5	437,2	3 841,6	38 405,1	70 914,7	113 518,6	233 236,3	220 794,3	175 531,5	184 850,3	147 482,0	115 616,7	47 849,4	128 147,9	1 489 670,1	1 490 957,7	99,9				
P	103 922		277 300	264 479	303 027	295 776	361 179	670 598	623 848	469 711	470 220	357 029	259 431	102 981	327 942	4 783 520,0	4 887 442	97,9				
M	1 182,1	8 186,7	408,9	3 567,3	35 687,7	61 938,8	99 020,5	212 900,9	206 251,6	163 845,6	171 407,7	135 632,7	101 708,3	39 382,9	89 552,7	1 329 492,3	1 330 674,4	99,9				
P	4 334		6 165	17 586	27 843	39 217	35 315	37 725	20 002	13 543	16 716	12 592	12 082	8 998	77 603	325 387,0	329 721	98,7				
M	82,7	574,2	25,9	226,6	2 544,9	7 932,7	10 548,2	14 345,3	8 421,2	5 842,4	7 673,3	5 779,0	5 611,9	3 788,8	23 184,3	96 498,7	96 581,4	99,9				
P	1 352		482	3 808	5 007	6 246	14 525	16 799	15 301	13 556	12 691	12 978	17 630	10 056	46 125	175 204,0	176 556	99,2				
M	22,8	283,6	2,4	47,7	172,5	1 043,2	3 949,9	5 990,1	6 121,5	5 843,5	5 769,3	6 070,3	8 296,5	4 677,7	15 410,9	63 679,1	63 701,9	100,0				
P	48 243		50 619	142 206	158 578	120 158	132 241	157 267	146 615	139 257	112 882	89 415	107 976	101 487	217 673	1 676 374	1 724 617	97,2				
M	989,0	3 779,4	386,8	3 119,9	12 080,9	19 316,8	29 529,6	43 176,9	44 085,0	46 059,1	41 070,9	34 565,2	44 812,3	44 258,4	54 504,2	420 745,4	421 734,4	99,8				
P	4 132		9 586	36 908	41 272	24 419	20 850	22 560	23 649	30 295	35 606	32 722	36 439	23 221	94 700	432 227	436 359	99,1				
M	71,0	1 314,5	37,0	287,2	1 097,0	2 430,6	4 047,0	6 353,7	7 746,6	11 108,7	14 072,9	13 648,2	16 302,0	10 678,5	26 991,9	116 115,8	116 186,8	99,9				
P	15 191		26 445	73 159	60 655	30 627	28 685	41 111	39 788	37 204	39 330	31 286	51 771	72 601	43 025	575 687	590 878	97,4				
M	290,7	1 508,9	96,8	705,7	3 648,1	4 569,8	6 156,3	11 436,4	12 055,4	12 136,3	13 956,3	11 675,1	20 941,6	31 353,4	10 336,7	140 576,8	140 867,5	99,8				
P	20		98	124	406	588	1 158	2 170	3 155	2 368	1 639	1 058	1 138	1 124	4 929	19 955	19 975	99,9				
M	0,8	17,1	0,3	2,3	29,1	81,0	217,9	529,0	837,8	728,1	536,7	362,1	418,3	417,9	1 027,2	5 204,8	5 205,6	100,0				
P	4 189		2 946	7 479	26 184	38 853	43 733	49 409	48 477	38 504	12 114	6 175	2 899	198	48 544	325 515	329 704	98,7				
M	76,6	330,2	16,0	379,8	2 917,0	6 724,7	9 519,6	12 653,8	13 523,8	11 349,3	3 490,5	1 839,1	826,8	63,9	10 240,2	73 874,7	73 951,3	99,9				
P	24 655		11 199	23 727	29 132	24 103	34 853	39 746	29 808	29 485	22 728	17 085	14 744	3 525	22 572	302 707	327 362	92,5				
M	548,5	585,6	235,6	1 704,8	4 263,9	5 187,0	8 864,0	11 569,1	9 984,9	10 262,9	8 456,1	6 619,1	5 906,2	1 410,4	5 015,3	79 484,9	80 033,4	99,3				
P	40		56	155	156	271	482	287	197	134	49	149	32	2	1 159	3 129	3 169	98,7				
M	0,9	1,4	0,1	21,3	44,8	90,2	147,3	99,0	68,2	42,1	18,1	48,3	9,8	0,5	259,3	850,4	851,3	99,9				
P	16		289	654	773	1 297	2 480	1 984	1 541	1 267	1 416	940	953	816	2 744	17 154	17 170	99,9				
M	0,5	21,7	1,0	18,8	61,0	233,5	577,5	535,9	468,3	431,7	540,3	373,3	407,6	333,8	633,6	4 638,0	4 638,5	100,0				

Tabela 5. Powierzchnia lasów według klas wieku i gatunków panujących
(dawniej: Powierzchniowa tabela klas wieku według gatunków panujących)

Gatunek panujący	Powierzchnia w ha (P) / %										Ogółem grunty leśne	
	grunty leśne niezales.	grunty leśne zalesione w klasach wieku										
		I	II	III	IV	V	VI	VII i st.	KO, KDO, BP	razem	ha/%	%
1	2	3	4	5	6	7	8	9	10	11	12	13
Ogółem	P 2,2	157 851 10,7	762 645 13,4	955 852 20,0	1 425 648 20,4	1 441 834 15,2	1 084 523 5,6	397 119 3,1	223 522 9,4	669 343 97,8	6 960 486 100,0	7 118 337 100,0
R-m iglaste	P 2,0	109 608 10,6	569 820 12,6	677 116 21,0	1 136 140 21,3	1 155 962 16,4	882 226 5,4	289 143 2,3	122 035 8,4	451 670 98,0	5 284 112 100,0	5 393 720 100,0
So	P 2,1	103 922 11,1	541 779 12,3	598 803 21,1	1 031 776 22,4	1 093 560 16,9	827 249 5,3	259 431 2,1	102 981 6,7	327 942 97,9	4 783 521 100,0	4 887 443 100,0
Św	P 1,3	4 334 7,2	23 751 20,3	67 060 22,2	73 040 10,2	33 545 8,9	29 308 3,7	12 082 2,7	8 998 23,5	77 603 98,7	325 387 100,0	329 721 100,0
Jd	P 0,8	1 352 2,4	4 290 6,4	11 253 17,7	31 324 16,3	28 857 14,5	25 669 10,0	17 630 5,7	10 056 26,2	46 125 99,2	175 204 100,0	176 556 100,0
R-m liściaste	P 2,8	48 243 11,2	192 825 16,2	278 736 16,7	289 508 16,6	285 872 11,7	202 297 6,3	107 976 5,9	101 487 12,6	217 673 97,2	1 676 374 100,0	1 724 617 100,0
Bk	P 0,9	4 132 10,7	46 494 15,1	65 691 9,9	43 410 12,4	53 944 15,7	68 328 8,4	36 439 5,3	23 221 21,6	94 700 99,1	432 227 100,0	436 359 100,0
Db	P 2,6	15 191 16,8	99 604 15,4	91 282 11,8	69 796 13,0	76 992 12,0	51 771 8,8	72 601 12,3	43 025 7,3	575 687 97,4	590 878 100,0	590 878 100,0
Gb	P 0,1	20 1,1	222 5,0	994 16,7	3 328 27,6	5 523 13,5	2 697 5,7	1 138 5,6	1 124 24,7	4 929 99,9	19 955 100,0	19 975 100,0
Brz	P 1,3	4 189 3,2	10 425 19,7	65 037 28,2	93 142 26,4	86 981 5,5	18 289 0,9	2 899 0,1	198 14,7	48 544 98,7	325 515 100,0	329 704 100,0
Oi	P 7,5	24 655 10,7	34 926 16,3	53 235 22,7	74 599 18,1	59 293 12,2	39 813 4,5	14 744 1,1	3 525 6,9	22 572 92,5	302 707 100,0	327 362 100,0
Tp	P 1,3	40 6,7	211 13,5	427 24,3	769 10,4	331 6,2	198 1,0	32 0,1	2 36,5	1 159 98,7	3 129 100,0	3 169 100,0
Os	P 0,1	16 5,5	943 12,1	2 070 25,8	4 464 16,4	2 808 13,7	2 356 5,6	953 4,8	816 16,0	2 744 99,9	17 154 100,0	17 170 100,0

Rysunek 2. Procentowy udział powierzchni lasów według klas wieku

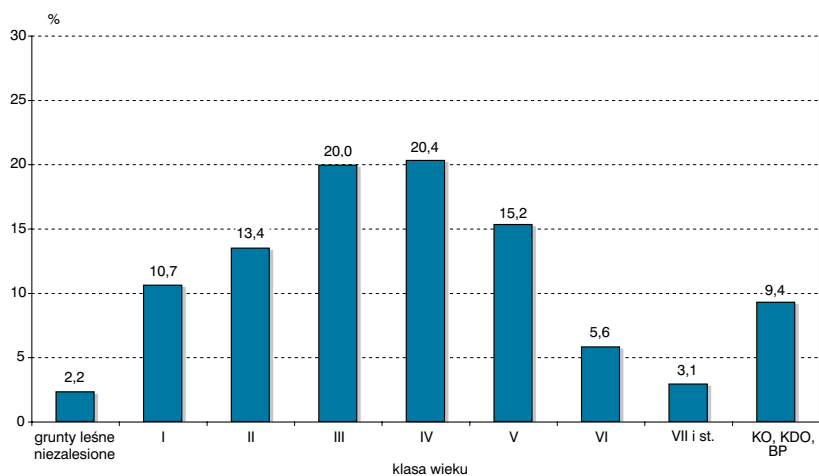


Tabela 6. Miąższość drzewostanów według klas wieku i gatunków panujących
(dawniej: Miąższościowa tabela klas wieku według gatunków panujących)

Gatunek panujący	Miąższość w tys. m ³ (M) / %											Ogółem na gruntach leśnych		
	na gruntach leśnych niezales.	na gruntach leśnych zalesionych w klasach wieku										tys. m ³ /%	%	
		prze- stoje	I	II	III	IV	V	VI	VII i st.	KO, KDO, BP	razem			
1	2	3	4	5	6	7	8	9	10	11	12	13	14	
Ogółem	M	2 276,6	12 823,9	7 785,5	140 717,5	419 461,4	486 469,9	407 968,4	160 429,0	92 107,8	182 652,1	1 910 415,5	1 912 692,1	100,0
	%	0,1	0,7	0,4	7,4	21,9	25,5	21,3	8,4	4,8	9,5	99,9	100,0	
R-m	M	1 287,6	9 044,5	4 278,8	109 319,8	346 754,9	396 325,8	332 332,3	115 616,7	47 849,4	128 147,9	1 489 670,1	1 490 957,7	77,9
iglaste	%	0,1	0,6	0,3	7,3	23,3	26,5	22,3	7,8	3,2	8,6	99,9	100,0	
So	M	1 182,1	8 186,7	3 976,2	97 626,5	311 921,4	370 097,2	307 040,4	101 708,3	39 382,9	89 552,7	1 329 492,3	1 330 674,4	69,6
	%	0,1	0,6	0,3	7,3	23,4	27,9	23,1	7,6	3,0	6,7	99,9	100,0	
Św	M	82,7	574,2	252,5	10 477,6	24 893,5	14 263,6	13 452,3	5 611,9	3 788,8	23 184,3	96 498,7	96 581,4	5,0
	%	0,1	0,6	0,3	10,8	25,8	14,8	13,9	5,8	3,9	24,0	99,9	100,0	
Jd	M	22,8	283,6	50,1	1 215,7	9 940,0	11 965,0	11 839,6	8 296,5	4 677,7	15 410,9	63 679,1	63 701,9	3,3
	%		0,4	0,1	1,9	15,6	18,8	18,6	13,0	7,3	24,3	100,0	100,0	
R-m	M	989,0	3 779,4	3 506,7	31 397,7	72 706,5	90 144,1	75 636,1	44 812,3	44 258,4	54 504,2	420 745,4	421 734,4	22,1
liściaste	%	0,2	0,9	0,8	7,4	17,2	21,6	17,9	10,6	10,5	12,9	99,8	100,0	
Bk	M	71,0	1 314,5	324,2	3 527,6	10 400,7	18 855,3	27 721,1	16 302,0	10 678,5	26 991,9	116 115,8	116 186,8	6,1
	%	0,1	1,1	0,3	3,0	9,0	16,2	23,9	14,0	9,2	23,2	99,9	100,0	
Db	M	290,7	1 508,9	802,5	8 217,9	17 592,7	24 191,7	25 631,4	20 941,6	31 353,4	10 336,7	140 576,8	140 867,5	7,4
	%	0,2	1,1	0,6	5,8	12,5	17,2	18,2	14,9	22,2	7,3	99,8	100,0	
Gb	M	0,8	17,1	2,6	110,1	746,9	1 565,9	898,8	418,3	417,9	1 027,2	5 204,8	5 205,6	0,3
	%		0,3		2,1	14,3	30,3	17,3	8,0	8,0	19,7	100,0	100,0	
Brz	M	76,6	330,2	395,8	9 641,7	22 173,4	24 873,1	5 329,6	826,8	63,9	10 240,2	73 874,7	73 951,3	3,9
	%	0,1	0,4	0,5	13,0	30,0	33,8	7,2	1,1	0,1	13,8	99,9	100,0	
Oi	M	548,5	585,6	1 940,4	9 470,9	20 433,1	19 647,8	15 075,2	5 906,2	1 410,4	5 015,3	79 484,9	80 033,4	4,2
	%	0,7	0,7	2,4	11,8	25,6	24,5	18,8	7,4	1,8	6,3	99,3	100,0	
Tp	M	0,9	1,4	21,4	135,0	246,3	110,3	66,4	9,8	0,5	259,3	850,4	851,3	
	%	0,1	0,2	2,5	15,9	28,9	13,0	7,8	1,2	0,1	30,3	99,9	100,0	
Os	M	0,5	21,7	19,8	294,5	1 113,4	900,0	913,6	407,6	333,8	633,6	4 638,0	4 638,5	0,2
	%		0,5	0,4	6,3	24,0	19,4	19,7	8,8	7,2	13,7	100,0	100,0	

Miąższość drzewostanów ujęta w 40-letnich klasach wieku przedstawia się następująco:

Klasa wieku	Miąższość	
	tys. m ³	%
Grunty leśne niezalesione	2 276,6	0,1
Prze- stoje na gruntach zalesionych	12 823,9	0,7
I i II klasa wieku (1–40 lat)	148 503,0	7,8
III i IV klasa wieku (41–80 lat)	905 931,3	47,4
V i starsze oraz KO, KDO, BP	843 157,3	44,0
Razem	1 912 692,1	100,0

2.3. Przekiętny wiek i przekiętna zasobnořć drzewostanów

2.3.1. Przekiętny wiek drzewostanów

Przekiętny wiek wszystkich drzewostanów (na powierzchni leśnej zalesionej) w Lasach Państwowych – jak obrazuje to tabela 7 – wynosi 64 lata. Najwyższy przekiętny wiek wykazują drzewostany jodłowe (81 lat) oraz grabowe (76 lat) i bukowe (74 lata), natomiast najniższy – drzewostany topolowe (51 lat), olchowe i brzozone (57 lat). O przekiętnym wieku wszystkich drzewostanów decyduje głównie przekiętny wiek drzewostanów sosnowych (63 lata), które zajmują 68,8% ogólnej powierzchni leśnej zalesionej. W tabeli 7 przedstawiono charakterystykę poszczególnych gatunków panujących pod względem ich udziału w ogólnej powierzchni i miąższości drzewostanów.



Tabela 7. Powierzchnia, miąższořć, przekiętna zasobnořć oraz przekiętny wiek gatunków panujących na gruntach leśnych zalesionych

(dawniej: Procentowy udział gatunków panujących w ogólnej powierzchni i miąższości na gruntach leśnych zalesionych)

Gatunek panujący	Udział w ogólnej				Przekiętna zasobnořć m ³ /ha	Przekiętny wiek lat
	powierzchni		miąższości			
	ha	%	tys. m ³	%		
1	2	3	4	5	6	7
Ogółem	6 960 486	100,0	1 910 415,5	100,0	274	64
So, Md	4 783 521	68,8	1 329 492,3	69,5	278	63
Św	325 387	4,7	96 498,7	5,1	297	65
Jd	175 204	2,5	63 679,1	3,3	363	81
Bk	432 227	6,2	116 115,8	6,1	269	74
Db, Kl, Wz	575 687	8,3	140 576,8	7,4	244	68
Gb	19 955	0,3	5 204,8	0,3	261	76
Brz	325 515	4,7	73 874,7	3,9	227	57
Ol	302 707	4,3	79 484,9	4,2	263	57
Tp	3 129		850,4		272	51
Os	17 154	0,2	4 638,0	0,2	270	66

2.3.2. Przeciętna zasobność drzewostanów

Przeciętną zasobność, w m³ grubizny na 1 ha powierzchni zalesionej, według gatunków panujących przedstawia tabela 7, natomiast według klas wieku – tabela 9. Ponadto, przeciętną zasobność według klas wieku zobrazowano graficznie na rysunku 3.

Przeciętna zasobność wszystkich drzewostanów w Lasach Państwowych na powierzchni leśnej zalesionej wynosi 274 m³/ha, a na powierzchni leśnej ogółem (bez gruntów związanych z gospodarką leśną) – 269 m³/ha.

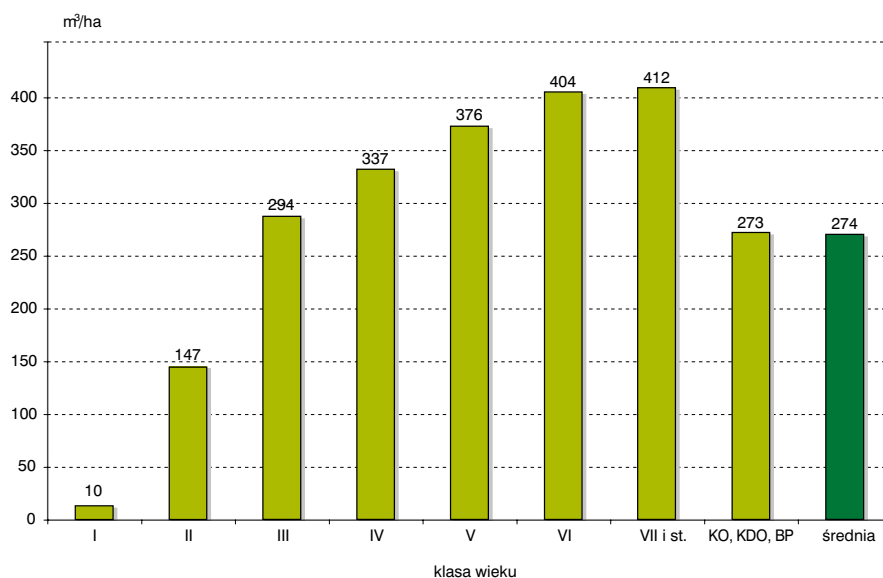
Z ważniejszych gospodarczo gatunków drzew leśnych największą zasobność wykazują drzewostany z panującą jodłą – 363 m³/ha oraz panującym świerkiem – 297 m³/ha. Przeciętna zasobność głównego gatunku lasotwórczego w Polsce, tj. sosny, wynosi 278 m³/ha.



Tabela 9. Przeciętna zasobność drzewostanów według klas wieku i gatunków panujących
(dawniej: Przeciętna zasobność grubizny brutto według gatunków panujących i klas wieku)

Gatunek panujący	Przeciętna zasobność w m ³ /ha										
	na gruntach leśnych niezalesionych	klasa wieku								razem na gruntach leśnych zalesionych	ogółem na powierzchni leśnej
		I	II	III	IV	V	VI	VII i st.	KO, KDO, BP		
1	2	3	4	5	6	7	8	9	10	11	12
Ogółem	14	10	147	294	337	376	404	412	273	274	269
So	11	7	163	302	338	371	392	382	273	278	272
Św	19	11	156	341	425	459	464	421	299	297	293
Jd	17	12	108	317	415	461	471	465	334	363	361
Bk	17	7	54	240	350	406	447	460	285	269	266
Db	19	8	90	252	314	363	405	432	240	244	238
Gb	37	12	111	224	284	333	367	372	208	261	261
Brz	18	38	148	238	286	291	285	322	211	227	224
Ol	22	56	178	274	331	379	401	400	222	263	244
Tp	22	101	316	320	333	335	304	238	224	272	268
Os	29	21	142	249	321	388	428	409	231	270	270

Rysunek 3. Przeciętna zasobność drzewostanów według klas wieku



2.3.3. Przyrost bieżący

Bieżący przyrost miąższości (łącznie z dorostem) w danym okresie, w przeliczeniu na 1 ha, został określony zgodnie z formułą:

$$Z_{okr} = \frac{V_k - V_p + U}{P}$$

gdzie: Z_{okr} – przyrost miąższości w danym okresie,

V_k – miąższość na koniec okresu,

V_p – miąższość na początku okresu,

U – wysokość użytkowania głównego w danym okresie (miąższość netto przeliczono na miąższość brutto przy zastosowaniu współczynnika 1,25),

P – powierzchnia leśna.

Oszacowany w powyższy sposób roczny przyrost miąższości (za 2019 r.) w Lasach Państwowych wyniósł 7,53 m³/ha. Wartość tę – z uwagi na przyjęty sposób obliczeń – przy krótkim (jednorocznym) okresie obliczeniowym oraz przy zmieniającej się dokładności określania miąższości w kolejnych inwentaryzacjach należy jednak traktować jako wielkość orientacyjną.

Większą wagę można przywiązywać do wielkości bieżącego przyrostu miąższości oszacowanego dla dłuższych okresów (z uwagi na mniejszy wpływ błędów ustalania miąższości na dokładność określania bieżącego przyrostu miąższości). Określony w powyższy sposób bieżący przyrost miąższości w latach 2015–2019 wyniósł łącznie 41,05 m³/ha, co oznaczałoby, że roczny bieżący przyrost miąższości w Lasach Państwowych wynosił w tym 5-letnim okresie średnio 8,21 m³/ha.

Dla porównania, bieżący roczny przyrost miąższości w Lasach Państwowych według wielkoobszarowej inwentaryzacji stanu lasów wszystkich form własności (wyniki za okres 2015–2019) wynosi 9,42 m³/ha.

2.4. Struktura powierzchni i miąższości w podziale na rezerwaty, lasy ochronne i gospodarcze

Zestawienie powierzchni w tym układzie przedstawia tabela 10, natomiast analogiczne zestawienie dotyczące miąższości przedstawiono w tabeli 11.

Należy zaznaczyć, że podział na poszczególne kategorie ochronności uwzględnia układ obowiązujący od IV rewizji urzędzeniowej, tzn. wykazano kategorie wyodrębnione w toku IV i V rewizji. Ogólna powierzchnia i miąższość rezerwatów oraz lasów ochronnych i gospodarczych, zestawionych według wyżej wymienionych zasad, przedstawiają się następująco:

Kategoria lasu	Powierzchnia		Miąższość	
	ha	%	tys. m³	%
Rezerwaty	104 482	1,5	39 904,1	2,1
Lasy ochronne	3 820 007	53,6	1 046 905,0	54,8
Razem rez. + ochr.	3 924 489	55,1	1 086 809,1	56,9
Lasy gosp.	3 193 848	44,9	825 883,0	43,1
Razem	7 118 337	100,0	1 912 692,1	100,0

Z danych tych wynika, że rezerwaty i lasy ochronne stanowią w Lasach Państwowych 55,1% powierzchni lasów oraz obejmują 56,9% zasobów miąższości.

Tabela 10. Powierzchnia lasów według kategorii ochronności i klas wieku
(dawniej: Powierzchniowa tabela klas wieku według kategorii ochronności)

Kategoria ochronności	Powierzchnia w ha														Udział w %	
	grunty leśne niezales.	grunty leśne zalesione w klasach wieku											ogółem grunty leśne	ogółem lasy ochronne		
		I	II	III	IV	V	VI	VII i st.	KO, KDO, BP	razem						
1	2	3	4	5	6	7	8	9	10	11	12	13	14			
Ogółem	157 851	762 645	955 852	1 425 648	1 441 834	1 084 523	397 119	223 522	669 343	6 960 486	7 118 337	100,0				
Razem lasy ochronne	78 136	364 530	488 661	714 718	744 129	597 754	235 473	139 449	457 157	3 741 871	3 820 007	53,6	100,0			
Glebochronne	6 813	21 638	37 000	53 678	58 774	55 753	23 997	15 863	52 988	319 691	326 504	4,6	8,5			
Wodochronne	32 354	138 490	197 463	282 576	304 465	228 504	92 316	50 356	225 770	1 519 940	1 552 294	21,8	40,7			
Uszkodzone przez przemysł	7 934	57 131	73 970	87 206	87 363	67 791	25 184	11 311	45 267	455 223	463 157	6,5	12,1			
Cenne przyrodniczo	12 198	57 781	70 645	125 602	105 297	100 465	37 573	24 752	42 803	564 918	577 116	8,1	15,1			
Na stałych pow. badawczych	624	3 953	5 561	7 815	7 463	7 341	3 769	2 252	6 195	44 349	44 973	0,6	1,2			
Nasienne	209	298	124	68	157	467	2 141	7 594	630	11 479	11 688	0,2	0,3			
Ostoje zwierząt chronionych	955	4 305	8 089	10 659	10 675	10 196	5 958	5 600	7 655	63 137	64 092	0,9	1,7			
Podmiejskie	9 219	65 197	75 537	117 156	132 932	103 160	36 216	16 476	59 615	606 289	615 508	8,6	16,1			
Uzdrowiskowe	537	2 693	5 296	8 355	9 154	8 803	2 737	1 903	10 390	49 331	49 868	0,7	1,3			
Obronne	7 293	13 044	14 976	21 603	27 849	15 274	5 582	3 342	5 844	107 514	114 807	1,6	3,0			
Rezerwy	3 068	510	5 250	11 257	14 652	19 353	16 937	32 665	790	101 414	104 482	1,5				
Lasy pozostałe	76 647	397 605	461 941	699 673	683 053	467 416	144 709	51 408	211 396	3 117 201	3 193 848	44,9				

Tabela 11. Miąższość drzewostanów według klas wieku i kategorii ochronności lasów
(dawniej: Miąższościowa tabela klas wieku według kategorii ochronności)

Kategoria ochronności	Miąższość w tys. m ³														Udział w %	
	na gruntach leśnych niezales.	na gruntach leśnych zalesionych w klasach wieku											ogółem na gruntach leśnych	ogółem lasy ochronne		
		prze- stoje	I	II	III	IV	V	VI	VII i st.	KO, KDO, BP	razem					
1	2	3	4	5	6	7	8	9	10	11	11	12	13	14		
Ogółem	2 276,6	12 823,9	7 785,5	140 717,5	419 461,4	486 469,9	407 968,4	160 429,0	92 107,8	182 652,1	1 910 415,5	1 912 692,1	100,0			
Razem lasy ochronne	99,4	7 712,6	4 101,0	71 222,9	209 510,7	251 565,3	226 277,1	94 992,0	56 021,2	125 402,8	1 046 805,6	1 046 905,0	54,8	100,0		
Glebochronne	2,3	559,0	175,6	4 352,1	14 612,6	19 034,4	20 512,4	9 452,5	6 006,5	14 198,4	88 903,5	88 905,8	4,6	8,5		
Wodochronne	53,7	3 358,4	2 109,4	30 120,6	84 340,3	104 825,1	87 206,1	37 315,0	20 157,1	62 483,4	431 915,4	431 969,1	22,6	41,1		
Uszkodzone przez przemyśl	16,2	920,3	528,1	10 364,0	23 985,4	28 581,3	24 430,9	9 438,4	4 149,3	11 701,6	114 099,3	114 115,5	6,0	10,9		
Cenne przyrodniczo	9,6	1 141,0	499,3	10 748,8	38 054,1	36 122,3	39 199,8	16 043,9	10 547,5	11 858,7	164 215,4	164 225,0	8,6	15,7		
Na statych pow. badawczych	2,1	74,5	30,7	821,0	2 401,3	2 645,2	2 929,7	1 543,3	978,4	1 822,9	13 247,0	13 249,1	0,7	1,3		
Nasienne		3,9	1,1	16,2	20,9	61,5	217,4	950,2	3 450,9	190,0	4 912,1	4 912,1	0,3	0,5		
Ostoje zwierząt chronionych	2,4	119,6	56,0	1 268,5	3 245,9	3 676,0	4 081,4	2 505,7	2 309,9	2 112,1	19 375,1	19 377,5	1,0	1,9		
Podmiejskie	6,6	1 219,2	578,5	10 919,6	34 111,0	44 456,0	38 565,4	14 311,7	6 480,1	16 206,3	166 847,8	166 854,4	8,7	15,9		
Uzdrowiskowe	2,0	78,9	31,1	799,2	2 824,3	3 488,4	3 751,2	1 277,7	760,2	3 350,9	16 361,9	16 363,9	0,9	1,6		
Obronne	4,5	237,8	91,2	1 812,9	5 914,9	8 675,1	5 382,8	2 153,6	1 181,3	1 478,5	26 928,1	26 932,6	1,4	2,6		
Rezerwaty	15,3	116,7	15,0	902,4	3 294,8	5 092,3	7 832,4	7 324,0	15 033,1	278,1	39 888,8	39 904,1	2,1			
Lasy pozostałe	2 161,9	4 994,6	3 669,5	68 592,2	206 655,9	229 812,3	173 858,9	58 113,0	21 053,5	56 971,2	823 721,1	825 883,0	43,1			

2.5. Porównanie wyników aktualizacji według stanu na 2020 r. z wynikami aktualizacji według stanu na 1967, 1978, 1985, 1990, 1995, 2000, 2005, 2010 i 2015 r.

Porównanie wyników aktualizacji według stanu na 1 stycznia 2020 r. z wynikami za wybrane lata z okresu 1967–2015 przedstawiono w tabeli 12 oraz na rysunkach 4, 5 i 6.

Ogólna powierzchnia leśna (powierzchnia leśna zalesiona i leśna niezalesiona) w latach 1967–2020 wzrosła o 652,6 tys. ha, natomiast sama powierzchnia leśna zalesiona o 701,8 tys. ha, jednocześnie zmniejszeniu uległa powierzchnia leśna niezalesiona o 49,1 tys. ha. Można przyjąć, że w omawianym okresie średnio rocznie przybywało ogółem około 12,3 tys. ha powierzchni leśnej, a powierzchni leśnej zalesionej około 13,2 tys. ha. W ostatnim roku wzrost powierzchni leśnej ogółem wyniósł ponad 3,7 tys. ha.

Ogólna miąższość drzewostanów na powierzchni leśnej wzrosła z 912,7 mln m³ w 1967 r. do 1 161,9 mln m³ w 1985 r., 1 322,6 mln m³ w 1995 r., 1 586,2 mln m³ w 2005 r., 1 747,8 mln m³ w 2010 r., 1 860,8 mln m³ w 2015 r., aż do 1 912,7 mln m³ w 2020 r. Wykazany wzrost miąższości w Lasach Państwowych wynika zarówno ze zwiększenia powierzchni leśnej, jak i wzrostu zasobności drzewostanów na 1 ha.

Ocenia się, że dane dotyczące wielkości zasobów drzewnych, podawane w *Wynikach aktualizacji stanu powierzchni leśnej i zasobów drzewnych* mogą być obciążone kilkuprocentowym błędem (prawdopodobnie ujemnym) wynikającym głównie z przyjmowania podczas aktualizacji w SILP wskaźników przyrostu ze stosowanych w praktyce tablic zasobności i przyrostu drzewostanów.

W omawianym okresie nastąpiły również znaczne zmiany w strukturze wiekowej drzewostanów. W celu pełniejszej analizy tych zmian i aktualnego stanu lasu jako poziom porównawczy w odniesieniu do powierzchni przyjęto tzw. normalny układ powierzchni klas wieku, natomiast przy charakteryzowaniu wielkości zasobów drzewnych – tzw. potencjalną miąższość drzewostanów. Należy jednak podkreślić, że zarówno *normalny* układ klas wieku, jak i zasoby *potencjalne* stanowią jedynie poziom porównawczy i nie mogą być uważane za wielkości optymalne.

Powierzchnię *normalną* w poszczególnych klasach wieku obliczono zgodnie z wzorem:

$$P_{kl.w} = \frac{P}{W + 1} \cdot n$$

gdzie:

$P_{kl.w}$ – *normalna* powierzchnia leśna danej klasy wieku,
 P – ogólna powierzchnia leśna,
 W – przyjęty wiek rębności (średnio około 110 lat),
 n – rozpiętość (w latach) klasy wieku,
1 – jednoroczny okres spoczynku.

W celu zbilansowania ogólnej powierzchni w układzie *normalnym*, jako wielkość powierzchni leśnej niezalesionej, przyjęto różnicę między ogólną powierzchnią leśną rzeczywistą, a sumą powierzchni *normalnej* poszczególnych klas wieku.

Przy porównaniu stanu aktualnego z *potencjalnym*, drzewostany w klasie odnowienia (KO), w klasie do odnowienia (KDO) oraz o budowie przerębowej (BP) ujęto łącznie w jedną – zamieszczoną na końcu – klasę.

Jako *potencjalny* stan zasobów drzewnych, przy aktualnej powierzchniowej strukturze klas wieku, przyjęto miąższość przy hipotetycznym zadrzewieniu 1,0 (bez uwzględniania zadrzewienia młodego pokolenia pod okapem drzewostanu) – tabela 14. Przeciętną zasobność w poszczególnych klasach i podklasach wieku przy zadrzewieniu 1,0 obliczono na podstawie przeciętnej bonitacji oraz miąższości tablicowej poszczególnych gatunków według tablic zasobności zestawionych przez Szymkiewicza. Dla drzewostanów KDO, KO, BP za *potencjalną* przyjęto przeciętną zasobność stanowiącą połowę zasobności ustalonej dla przyjętego wieku rębności poszczególnych gatunków.

W tabeli 13 dokonano porównania procentowej struktury powierzchni klas wieku w poszczególnych latach z układem *normalnym*. Dane zawarte w ta-

beli wskazują, że w stosunku do stanu *normalnego* występuje przewaga powierzchni III klasy wieku. Udział powierzchni IV klasy wieku jest bliski (o ok. 2,4% wyższy) udziałowi w układzie *normalnym*. Można też zauważyć, że udział II klasy wieku – po kulmina-

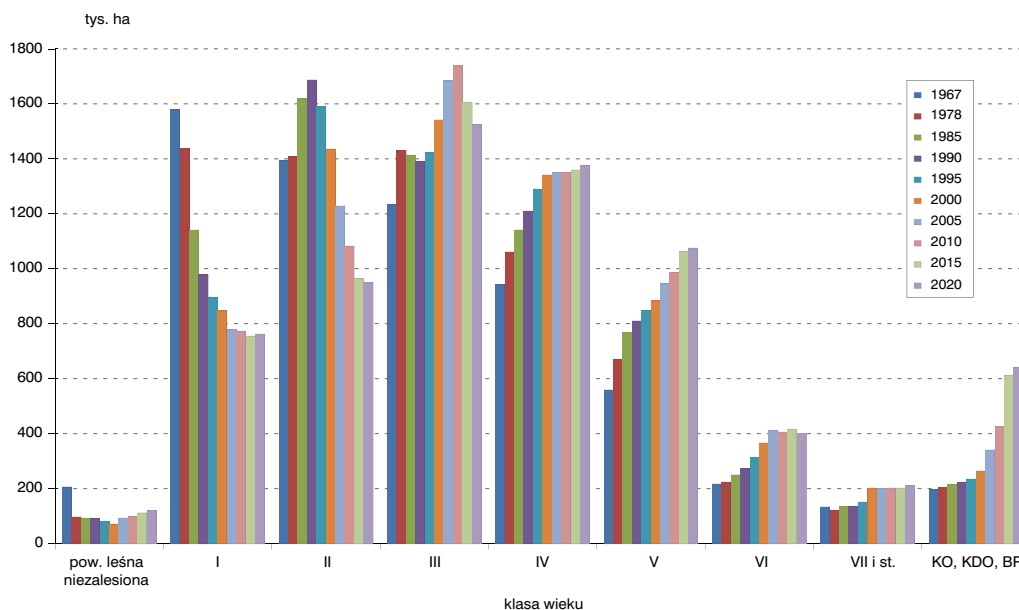


Tabela 12. Porównanie wyników Aktualizacji z lat: 1967, 1978, 1985, 1990, 1995, 2000, 2005, 2010, 2015 i 2020

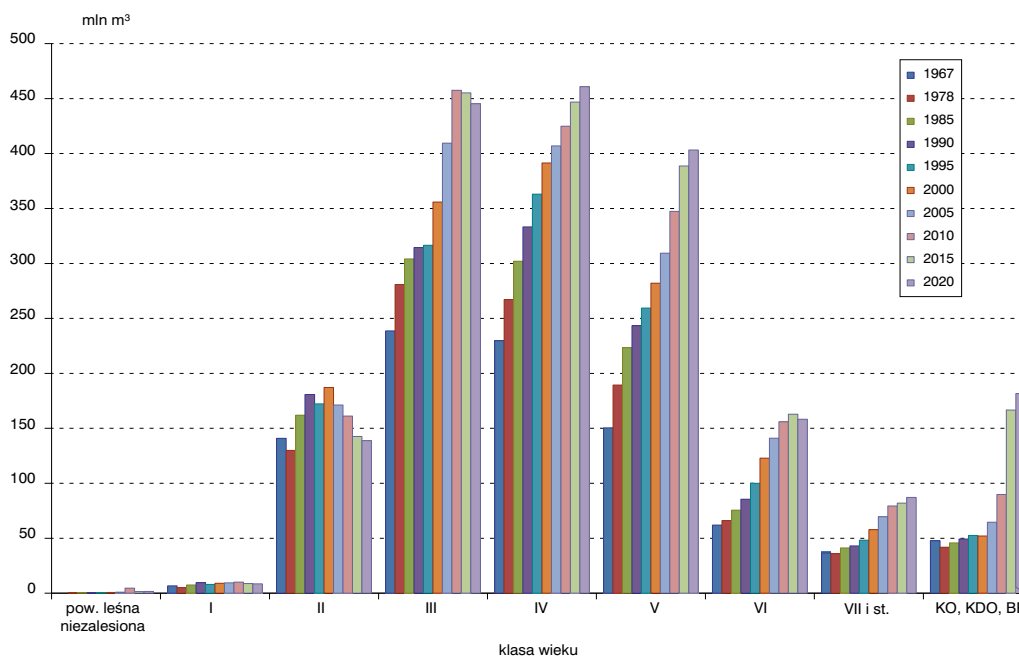
Wyszczególnienie	J.m.	Lata									
		1967	1978	1985	1990	1995	2000	2005	2010	2015	2020
1	2	3	4	5	6	7	8	9	10	11	12
1. Powierzchnia lasów ogółem	tys. ha	6 465,7	6 653,6	6 776,0	6 800,3	6 828,9	6 920,2	7 029,5	7 068,4	7 094,7	7 118,3
	%	100,0	100,0	100,0	100,0	100,0	100,0	100,0	100,0	100,0	100,0
z tego: grunty leśne niezalesione		207,0	97,6	92,6	92,2	80,0	70,9	93,5	98,7	112,5	157,9
		3,2	1,5	1,3	1,3	1,1	1,0	1,3	1,4	1,6	2,2
grunty zalesione razem		6 258,7	6 556,0	6 683,4	6 708,1	6 748,9	6 849,3	6 936,0	6 969,7	6 982,2	6 960,5
		96,8	98,5	98,7	98,7	98,9	99,0	98,7	98,6	98,4	97,8
z tego: w kl. w. I		1 579,3	1 437,3	1 140,8	978,4	896,4	847,6	773,9	773,1	755,0	762,6
		24,4	21,6	16,8	14,4	13,1	12,2	11,0	10,9	10,6	10,7
II		1 394,2	1 407,7	1 618,9	1 687,3	1 589,8	1 435,2	1 228,8	1 083,3	965,1	955,9
		21,6	21,2	24,0	24,9	23,5	20,7	17,5	15,3	13,6	13,4
III		1 234,5	1 429,3	1 413,3	1 390,3	1 423,4	1 542,0	1 684,0	1 738,8	1 605,7	1 425,6
		19,1	21,5	20,9	20,4	20,8	22,4	23,9	24,7	22,6	20,0
IV		942,8	1 061,4	1 141,0	1 209,5	1 290,1	1 341,1	1 350,1	1 349,7	1 358,9	1 441,8
		14,6	16,0	16,8	17,8	18,9	19,4	19,2	19,1	19,2	20,4
V		559,4	670,6	767,4	810,5	849,1	883,8	946,5	986,6	1 062,1	1 084,5
		8,7	10,0	11,3	11,9	12,4	12,8	13,5	14,0	15,0	15,2
VI		217,4	224,6	250,5	272,6	313,7	366,1	411,9	406,1	416,2	397,1
		3,4	3,4	3,7	4,0	4,6	5,3	5,9	5,7	5,9	5,6
VII i st.		133,9	121,0	135,1	136,1	151,2	169,5	199,7	206,4	206,6	223,5
		2,0	1,8	2,0	2,0	2,2	2,4	2,8	2,9	2,9	3,1
KO, KDO, BP		197,2	204,1	216,4	223,4	235,2	264,0	341,1	425,8	612,5	669,3
		3,0	3,0	3,2	3,3	3,4	3,8	4,9	6,0	8,6	9,4
2. Zapas na pow. leśnej ogółem	mln m ³	912,7	1 016,5	1 161,9	1 261,7	1 322,6	1 461,0	1 586,2	1 747,8	1 860,8	1 912,7
	%	100,0	100,0	100,0	100,0	100,0	100,0	100,0	100,0	100,0	100,0
z tego: na gruntach niezales.			0,5	0,5	0,5	0,5	0,6	0,9	4,6	1,5	2,3
			0,1					0,1	0,3	0,1	0,1
na gruntach zalesionych		912,7	1 016,0	1 161,4	1 261,2	1 322,1	1 460,4	1 585,3	1 743,2	1 859,3	1 910,4
		100,0	99,9	100,0	100,0	100,0	100,0	99,9	99,7	99,9	99,9
z tego: w kl. w. I		6,7	5,1	7,5	9,6	8,0	9,0	9,4	10,1	8,8	7,8
		0,7	0,5	0,7	0,8	0,6	0,6	0,6	0,6	0,5	0,4
II		140,8	129,9	161,9	180,8	172,3	187,1	171,2	161,1	142,6	140,7
		15,4	12,8	13,9	14,3	13,0	12,8	10,8	9,2	7,6	7,4
III		238,7	280,9	304,1	314,5	316,5	355,9	409,4	457,5	455,2	419,5
		26,2	27,6	26,3	24,9	23,9	24,4	25,7	26,2	24,5	21,9
IV		229,7	267,1	302,1	333,2	363,1	391,5	407,0	424,9	446,9	486,5
		25,2	26,3	26,0	26,4	27,6	26,7	25,7	24,3	24,0	25,5
V		150,5	189,3	223,4	243,3	259,5	282,0	309,4	347,4	388,6	408,0
		16,5	18,6	19,2	19,3	19,6	19,3	19,5	19,9	20,9	21,3
VI		62,0	66,0	75,5	85,5	100,0	122,9	141,0	155,9	162,8	160,4
		6,8	6,5	6,5	6,8	7,6	8,4	8,9	8,9	8,7	8,4
VII i st.		36,6	35,9	41,2	43,0	48,3	57,8	69,5	79,3	81,9	92,1
		4,0	3,6	3,5	3,4	3,6	4,0	4,4	4,5	4,4	4,8
KO, KDO, BP		47,7	41,8	45,7	49,3	52,6	52,0	64,5	89,8	164,0	182,7
		5,2	4,1	3,9	3,9	4,0	3,6	4,1	5,1	8,8	9,5
3. Stosunek zapasu aktualnego do potencjalnego	%	x	73,7	77,8	81,7	80,0	83,2	84,6	88,4	93,7	96,7
4. Zasobność na pow. lasów (bez gr. związ. z gosp. leśną)	m ³ /ha	141	153	171	186	194	211	226	243	262	269
z tego: w kl. w. I				5	10	9	11	12	13	12	10
II		101	92	100	107	108	130	139	149	148	147
III		193	196	215	226	222	231	243	263	284	294
IV		244	252	265	275	281	292	301	315	329	337
V		269	282	291	300	306	319	327	352	366	376
VI		285	294	301	314	319	336	342	384	391	404
VII i st.		273	297	305	316	319	341	348	384	396	412
KO, KDO, BP		242	205	211	221	224	197	189	211	268	273
5. Średni wiek drzewostanów	lat	x	49	52	54	55	57	60	61	63	64
6. Udział rezerwatów i lasów ochronnych	pow. %	x	26,1	29,8	39,8	48,2	50,0	47,5	47,5	53,8	55,1
	zapas %		28,6	32,7	40,4	48,2	49,9	48,3	48,2	53,5	56,9

x – brak danych

Rysunek 4. Porównanie powierzchni lasów, według klas wieku, z wyników Aktualizacji z lat: 1967, 1978, 1985, 1990, 1995, 2000, 2005, 2010, 2015 i 2020



Rysunek 5. Porównanie zasobów drzewnych, według klas wieku, z wyników Aktualizacji z lat: 1967, 1978, 1985, 1990, 1995, 2000, 2005, 2010, 2015 i 2020



cji w 1990 r. (24,9%) – wykazuje wyraźną tendencję spadkową, osiągając 13,4% w 2020 r. Obserwuje się także zdecydowany spadek udziału powierzchni I klasy wieku (z 24,4% w 1967 r. do 10,7% w 2020 r.). W analizie tych zmian należy jednak uwzględnić także młode pokolenie występujące w drzewostanach KO, których udział (łącznie z drzewostanami w KDO, KDO, BP)

wzrósł w ostatnich latach, z 3,8% w 2000 r. do 9,4% w 2020 r. (tabela 12). Największy udział powierzchni występuje w klasie IV (20,4%), natomiast udział III klasy wieku utrzymuje się na poziomie około 20% od 1967 r.

W analizowanym okresie systematycznie wzrastał udział starszych klas wieku: V – z 8,7% w 1967 r. do 15,2% w 2020 r. oraz VI i starszych klas wieku łącznie

Rysunek 6. Porównanie przeciętnej zasobności, według klas wieku, z wyników Aktualizacji z lat: 1967, 1985, 1990, 1995, 2000, 2005, 2010, 2015 i 2020

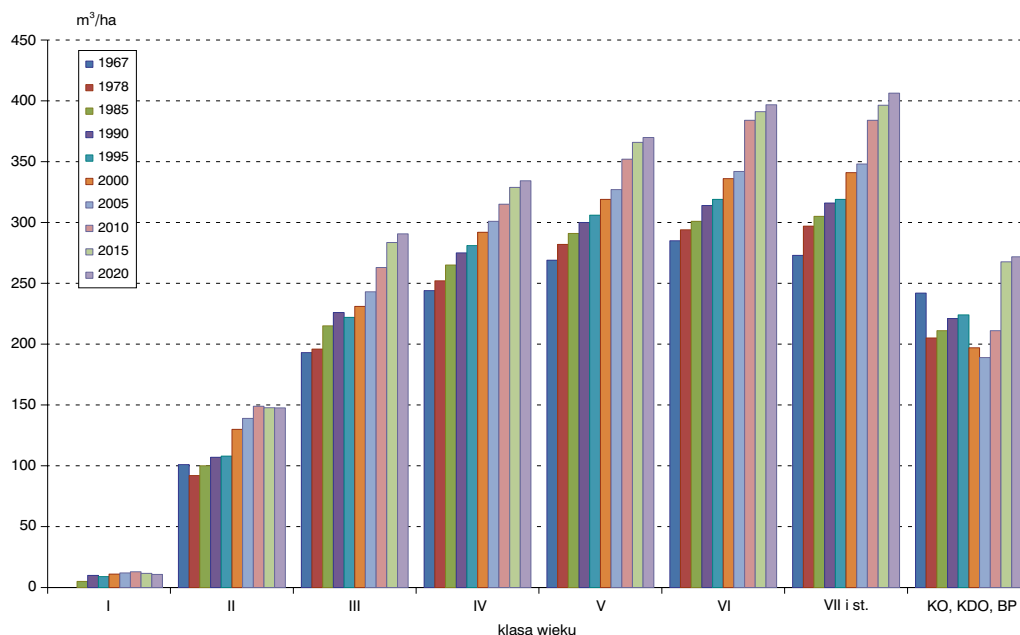


Tabela 13. Porównanie aktualnego i *normalnego* udziału powierzchni w klasach wieku według wyników Aktualizacji z lat: 1967, 1978, 1985, 1990, 1995, 2000, 2005, 2010, 2015 i 2020

Klasa wieku	Struktura powierzchni w latach w %										Struktura normalna w %
	1967	1978	1985	1990	1995	2000	2005	2010	2015	2020	
1	2	3	4	5	6	7	8	9	10	11	12
Ogółem	100,0	100,0	100,0	100,0	100,0	100,0	100,0	100,0	100,0	100,0	100,00
Grunty leśne niezalesione	3,2	1,5	1,3	1,3	1,1	1,0	1,3	1,4	1,6	2,2	0,90
I	24,4	21,6	16,8	14,4	13,1	12,2	11,0	10,9	10,6	10,7	18,02
II	21,6	21,2	24,0	24,9	23,5	20,7	17,5	15,3	13,6	13,4	18,02
III	19,1	21,5	20,9	20,4	20,8	22,4	23,9	24,7	22,6	20,0	18,02
IV	14,6	16,0	16,8	17,8	18,9	19,4	19,2	19,1	19,2	20,4	18,02
V	8,7	10,0	11,3	11,9	12,4	12,8	13,5	14,0	15,0	15,2	18,02
VI i st.	8,4	8,2	8,9	9,3	10,2	11,5	13,6	14,6	17,4	18,1	9,00

z KO, KDO, BP – z 8,4% w 1967 r. do 18,1% w 2020 r. Wyraźnie natomiast zmalał udział powierzchni leśnej niezalesionej – z 3,2% w 1967 r. do 1,0% w 2000 r., przy czym w ostatnich latach odnotowuje się wzrost udziału tej powierzchni do 2,2% w 2020 r.

Graficzną ilustracją stanu powierzchni leśnej w porównaniu z układem *normalnym* jest rysunek 7.

Porównanie – w ramach klas wieku – miąższości aktualnej z *potencjalną* przedstawiono w tabeli 14 oraz na rysunku 8. Wynika z niego, że stosunek miąższości

aktualnej do miąższości *potencjalnej* (wyrażony w procentach) osiąga najniższe wartości w IV klasie wieku, tj. 92,6%. Najwyższą natomiast wartość iloraz ten osiąga w KO, KDO, BP, w której wynosi 117,7% – przy jego przeciętnej wartości dla całości lasów wynoszącej 96,7%, co odpowiada przeciętnemu zadrzewieniu drzewostanów około 0,96. Z danych przedstawionych w tabelach 12 oraz 14 wynika jednocześnie, że w latach 1978–2020 iloraz miąższości *aktualnej* do *potencjalnej* wzrósł z 73,7% do 96,7%.

Rysunek 7. Aktualny i normalny procentowy udział powierzchni leśnej w klasach wieku
(dawniej: Aktualny i normalny układ powierzchni leśnej)

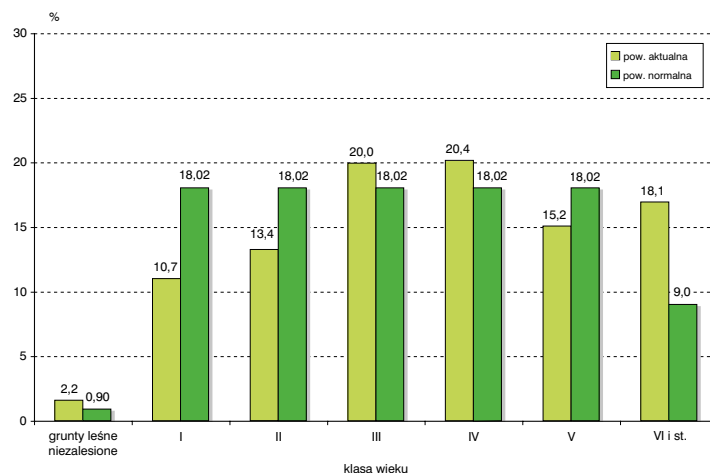
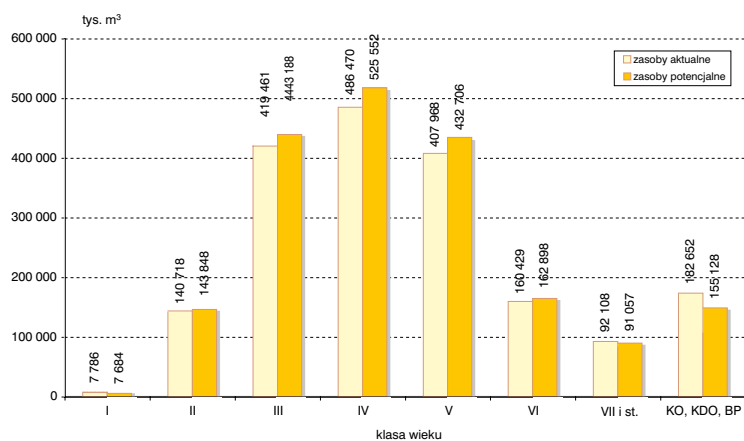


Tabela 14. Porównanie aktualnej i potencjalnej (przy stopniu zadrzewienia 1,0) miąższości w klasach wieku

Klasa wieku	Stan aktualny		Stan potencjalny		Różnica między stanami		Stosunek miąższości aktualnej do potencjalnej
	miąższość na pow. gruntów zal.*	zasobność	miąższość na pow. gruntów zal.	zasobność	w miąższości	w zasobności	
	tys. m ³	m ³ /ha	tys. m ³	m ³ /ha	tys. m ³	m ³ /ha	%
1	2	3	4	5	6	7	8
Ogółem	1 897 591,6	274	1 962 059,2	282	-64 467,6	-8	96,7
I	7 785,5	10	7 684,0	10	101,5	0	101,3
II	140 717,5	147	143 847,5	150	-3 130,0	-3	97,8
III	419 461,4	294	443 187,6	311	-23 726,2	-17	94,6
IV	486 469,9	337	525 552,1	365	-39 082,2	-28	92,6
V	407 968,4	376	432 706,3	399	-24 737,9	-23	94,3
VI	160 429,0	404	162 897,5	410	-2 468,5	-6	98,5
VII i st.	92 107,8	412	91 056,7	407	1 051,1	5	101,2
KO, KDO, BP	182 652,1	273	155 127,5	232	27 524,6	41	117,7

* bez przestojów.

Rysunek 8. Porównanie aktualnej i potencjalnej (przy stopniu zadrzewienia 1,0) miąższości w klasach wieku
(dawniej: Aktualne i potencjalne zasoby drzewne)



3. OGÓLNA CHARAKTERYSTYKA STANU LASU WEDŁUG REGIONALNYCH DYREKCJI LASÓW PAŃSTWOWYCH I WOJEWÓDZTW

3.1. Struktura powierzchniowa według klas wieku

Strukturę powierzchniową według klas wieku dla RDLP przedstawia tabela 15 (dodatkowo także rysunek 9), natomiast dla województw – tabela 16.

Znacząco wyższy niż przeciętny w Lasach Państwowych (33,3%) udział drzewostanów V i starszych klas wieku występuje w RDLP: Krosno – 54,0% i Kraków – 51,3%. Udział tych drzewostanów, nieco wyższy od przeciętnej w Lasach Państwowych, zarejestrowano także w RDLP: Gdańsk, Radom, Lublin, Łódź, Wrocław i Toruń.

Tabela 15. Powierzchnia lasów według klas wieku i RDLP
(dawniej: Powierzchniowa tabela klas wieku według RDLP)

RDLP	Powierzchnia w ha (P) / %										Ogółem grunty leśne		
	grunty leśne niezales.	grunty leśne zalesione w klasach wieku									razem	ha/%	%
		I	II	III	IV	V	VI	VII i st.	KO, KDO, BP				
1	2	3	4	5	6	7	8	9	10	11	12	13	
Ogółem	P %	157 851 2,2	762 645 10,7	955 852 13,4	1 425 648 20,0	1 441 834 20,4	1 084 523 15,2	397 119 5,6	223 522 3,1	669 343 9,4	6 960 486 97,8	7 118 337 100,0	100,0
Białystok	P %	14 091 2,4	57 498 10,0	61 481 10,7	131 187 22,9	121 610 21,1	93 170 16,2	36 266 6,3	28 157 4,9	31 898 5,5	561 267 97,6	575 358 100,0	8,2
Gdańsk	P %	7 768 2,7	23 190 8,1	33 891 11,9	57 594 20,4	51 496 18,1	47 515 16,7	22 858 8,0	12 622 4,4	27 738 9,7	276 904 97,3	284 672 100,0	4,0
Katowice	P %	11 632 1,9	80 026 13,3	103 785 17,3	115 064 19,3	102 546 17,1	79 989 13,3	30 890 5,1	17 186 2,9	58 734 9,8	588 220 98,1	599 852 100,0	8,4
Kraków	P %	731 0,4	7 059 4,2	12 870 7,7	23 174 13,8	37 973 22,6	26 907 16,0	10 843 6,5	4 469 2,7	43 715 26,1	167 010 99,6	167 741 100,0	2,4
Krosno	P %	4 330 1,1	18 299 4,6	29 865 7,4	46 596 11,6	85 723 21,3	66 584 16,6	33 113 8,2	13 030 3,2	104 420 26,0	397 630 98,9	401 960 100,0	5,6
Lublin	P %	6 536 1,6	37 788 9,5	41 841 10,5	68 679 17,2	95 837 24,2	81 594 20,5	21 381 5,4	8 539 2,1	36 000 9,0	391 659 98,4	398 195 100,0	5,6
Łódź	P %	5 082 1,8	32 671 11,5	34 743 12,3	49 838 17,6	59 425 20,9	50 716 17,9	17 013 6,0	5 842 2,1	28 189 9,9	278 437 98,2	283 519 100,0	4,0
Olsztyn	P %	21 296 3,7	58 568 10,1	84 579 14,6	121 466 21,0	120 111 20,7	75 922 13,1	44 226 7,6	22 782 3,9	30 841 5,3	558 495 96,3	579 791 100,0	8,1
Piła	P %	6 206 1,8	43 144 12,7	57 212 16,9	69 143 20,4	71 615 21,1	53 028 15,6	17 344 5,1	7 345 2,2	14 306 4,2	333 137 98,2	339 343 100,0	4,8
Poznań	P %	9 208 2,3	51 236 12,6	62 025 15,2	76 978 18,9	85 000 20,6	64 263 15,8	17 821 4,4	17 001 4,2	24 350 6,0	398 674 97,7	407 882 100,0	5,7
Radom	P %	2 963 1,0	27 558 8,9	32 538 10,5	46 651 15,1	79 606 25,7	55 551 17,9	14 977 4,8	4 858 1,6	44 826 14,5	306 565 99,0	309 528 100,0	4,3
Szczecin	P %	11 751 1,8	69 702 10,9	95 162 14,8	165 020 25,8	112 162 17,5	92 855 14,5	24 617 3,8	15 373 2,4	54 482 8,5	629 373 98,2	641 124 100,0	9,0
Szczecinek	P %	12 253 2,1	72 025 12,6	92 151 16,1	132 045 23,2	102 468 17,9	76 116 13,3	28 563 5,0	18 711 3,3	36 843 6,5	558 922 97,9	571 175 100,0	8,0
Toruń	P %	18 014 4,3	52 986 12,5	53 331 12,6	77 345 18,3	78 072 18,5	77 945 18,5	30 539 7,2	14 255 3,4	19 718 4,7	404 191 95,7	422 205 100,0	5,9
Warszawa	P %	3 844 2,1	21 120 11,5	18 249 9,9	29 630 16,1	56 490 30,7	32 308 17,6	8 147 4,4	2 762 1,5	11 448 6,2	180 154 97,9	183 998 100,0	2,6
Wrocław	P %	12 551 2,4	49 577 9,4	83 590 15,9	109 995 20,8	87 974 16,7	54 732 10,4	23 584 4,5	19 981 3,8	84 916 16,1	514 349 97,6	526 900 100,0	7,4
Zielona Góra	P %	9 595 2,3	60 198 14,2	58 539 13,8	105 243 24,7	93 726 22,0	55 328 13,0	14 937 3,5	10 609 2,5	16 919 4,0	415 499 97,7	425 094 100,0	6,0

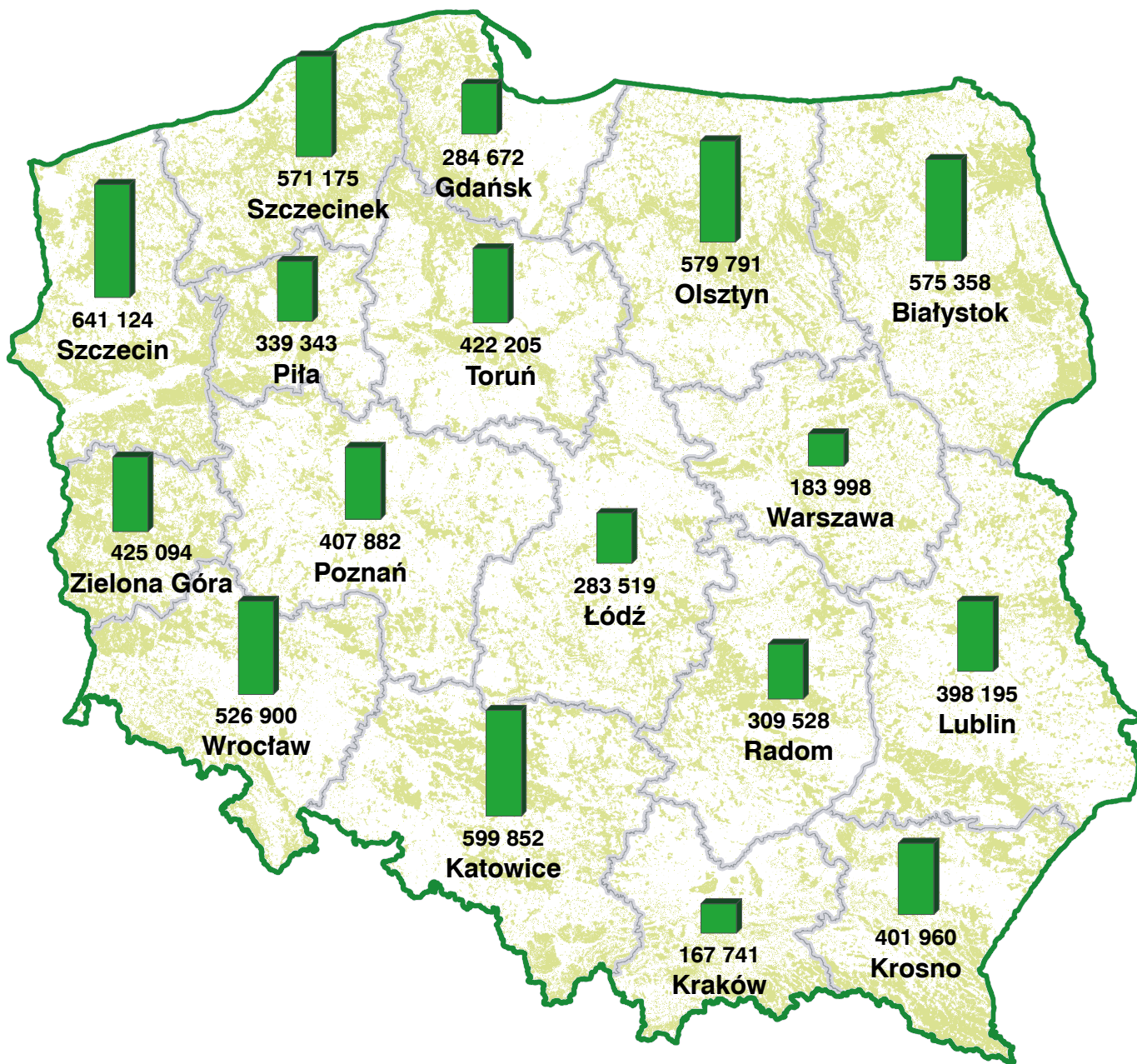
W pozostałych RDLP udział powierzchniowy drzewostanów V i starszych klas wieku jest niższy od przeciętnego. Najniższy udział tych drzewostanów

wykazują RDLP: Zielona Góra – 23,0%, Piła – 27,1% i Szczecinek – 28,1%.

Tabela 16. Powierzchnia lasów według klas wieku i województw
(dawniej: Powierzchniowa tabela klas wieku według województw)

Województwo	Powierzchnia w ha (P) / %										Ogółem grunty leśne		
	grunty leśne niezales.	grunty leśne zalesione w klasach wieku											
		I	II	III	IV	V	VI	VII i st.	KO, KDO, BP	razem	ha/%	%	
1	2	3	4	5	6	7	8	9	10	11	12	13	
Ogółem	P %	157 851 2,2	762 645 10,7	955 852 13,4	1 425 648 20,0	1 441 834 20,4	1 084 523 15,2	397 119 5,6	223 522 3,1	669 343 9,4	6 960 486 97,8	7 118 337 100,0	100,0
Dolnośląskie	P %	13 131 2,4	52 128 9,4	88 378 16,0	114 898 20,8	93 393 16,9	57 923 10,5	24 531 4,4	20 724 3,8	86 978 15,8	538 953 97,6	552 084 100,0	7,8
Kujawsko-pomorskie	P %	10 817 2,9	44 304 12,1	48 424 13,2	67 662 18,4	68 980 18,8	70 654 19,2	26 101 7,1	12 174 3,3	18 460 5,0	356 759 97,1	367 576 100,0	5,2
Lubelskie	P %	5 370 1,6	28 785 8,8	33 741 10,3	57 383 17,4	81 256 24,7	64 804 19,7	17 849 5,4	7 444 2,3	32 320 9,8	323 582 98,4	328 952 100,0	4,6
Lubuskie	P %	15 757 2,4	89 026 13,3	95 622 14,3	166 914 24,9	136 687 20,5	90 948 13,6	23 468 3,5	15 192 2,3	34 479 5,2	652 336 97,6	668 093 100,0	9,4
Łódzkie	P %	4 409 1,8	28 361 11,5	30 610 12,4	42 598 17,3	51 904 20,9	44 616 18,1	14 969 6,1	5 039 2,0	24 414 9,9	242 511 98,2	246 920 100,0	3,5
Małopolskie	P %	1 296 0,7	9 992 5,0	18 156 9,1	29 744 14,9	43 525 21,9	31 961 16,1	12 397 6,2	5 412 2,7	46 618 23,4	197 805 99,3	199 101 100,0	2,8
Mazowieckie	P %	7 243 1,7	45 814 10,9	47 854 11,4	75 682 18,0	113 034 27,0	73 674 17,5	18 691 4,4	5 818 1,4	32 346 7,7	412 913 98,3	420 156 100,0	5,9
Opolskie	P %	3 858 1,7	30 574 13,1	42 164 18,1	47 663 20,4	40 548 17,4	27 760 11,9	12 495 5,4	7 203 3,1	20 614 8,9	229 021 98,3	232 879 100,0	3,3
Podkarpackie	P %	5 719 1,2	28 840 5,9	39 856 8,1	59 194 12,1	106 297 21,7	85 507 17,5	37 705 7,7	14 513 3,0	111 451 22,8	483 363 98,8	489 082 100,0	6,9
Podlaskie	P %	6 520 1,7	31 170 8,2	40 498 10,6	85 551 22,5	80 979 21,2	68 810 18,0	26 801 7,0	21 183 5,6	19 826 5,2	374 818 98,3	381 338 100,0	5,4
Pomorskie	P %	21 082 3,7	64 811 11,3	75 205 13,1	119 438 20,9	99 299 17,3	91 740 16,0	40 177 7,0	21 283 3,7	39 998 7,0	551 951 96,3	573 033 100,0	8,1
Śląskie	P %	6 816 2,2	42 563 13,9	52 610 17,2	56 484 18,5	48 742 15,9	42 313 13,8	15 702 5,1	8 733 2,9	32 108 10,5	299 255 97,8	306 071 100,0	4,3
Świętokrzyskie	P %	2 488 1,1	20 877 9,3	23 374 10,4	33 643 14,9	56 675 25,2	42 639 18,9	10 762 4,8	3 532 1,6	31 126 13,8	222 628 98,9	225 116 100,0	3,2
Warmińsko-mazurskie	P %	26 957 3,9	75 865 10,9	93 899 13,5	148 651 21,5	142 164 20,5	83 650 12,1	50 609 7,3	29 699 4,3	41 659 6,0	666 196 96,1	693 153 100,0	9,6
Wielkopolskie	P %	14 441 2,2	83 465 12,6	100 611 15,2	125 686 19,0	141 356 21,3	110 006 16,6	30 154 4,6	22 153 3,3	34 275 5,2	647 706 97,8	662 147 100,0	9,3
Zachodniopomorskie	P %	11 947 1,5	86 070 11,1	124 850 16,2	194 457 25,3	136 995 17,7	97 518 12,6	34 708 4,5	23 420 3,0	62 671 8,1	760 689 98,5	772 636 100,0	10,7

Rysunek 9. Powierzchnia lasów według RDLP (w ha)



3.2. Struktura miąższościowa według klas wieku

Strukturę miąższościową dla RDLP przedstawiono w tabeli 17, natomiast dla województw – w tabeli 18 (wielkości zasobów drzewnych poszczególnych RDLP przedstawiono dodatkowo na rysunku 10).

Udział miąższości drzewostanów V kl. wieku i starszych waha się w poszczególnych RDLP w granicach od

31,0% do 62,0% ogólnej wielkości zasobów drzewnych, przy przeciętnym ich udziale – 44,0%.

Najniższy udział miąższości tych drzewostanów występuje w RDLP: Zielona Góra – 31,0%, Piła – 37,9%, Szczecin – 38,0% i Warszawa – 40,2%; najwyższy zaś w RDLP: Krosno – 62,0%, Kraków – 56,4%, Gdańsk – 50,9%, Radom – 48,0% i Toruń – 47,4%.

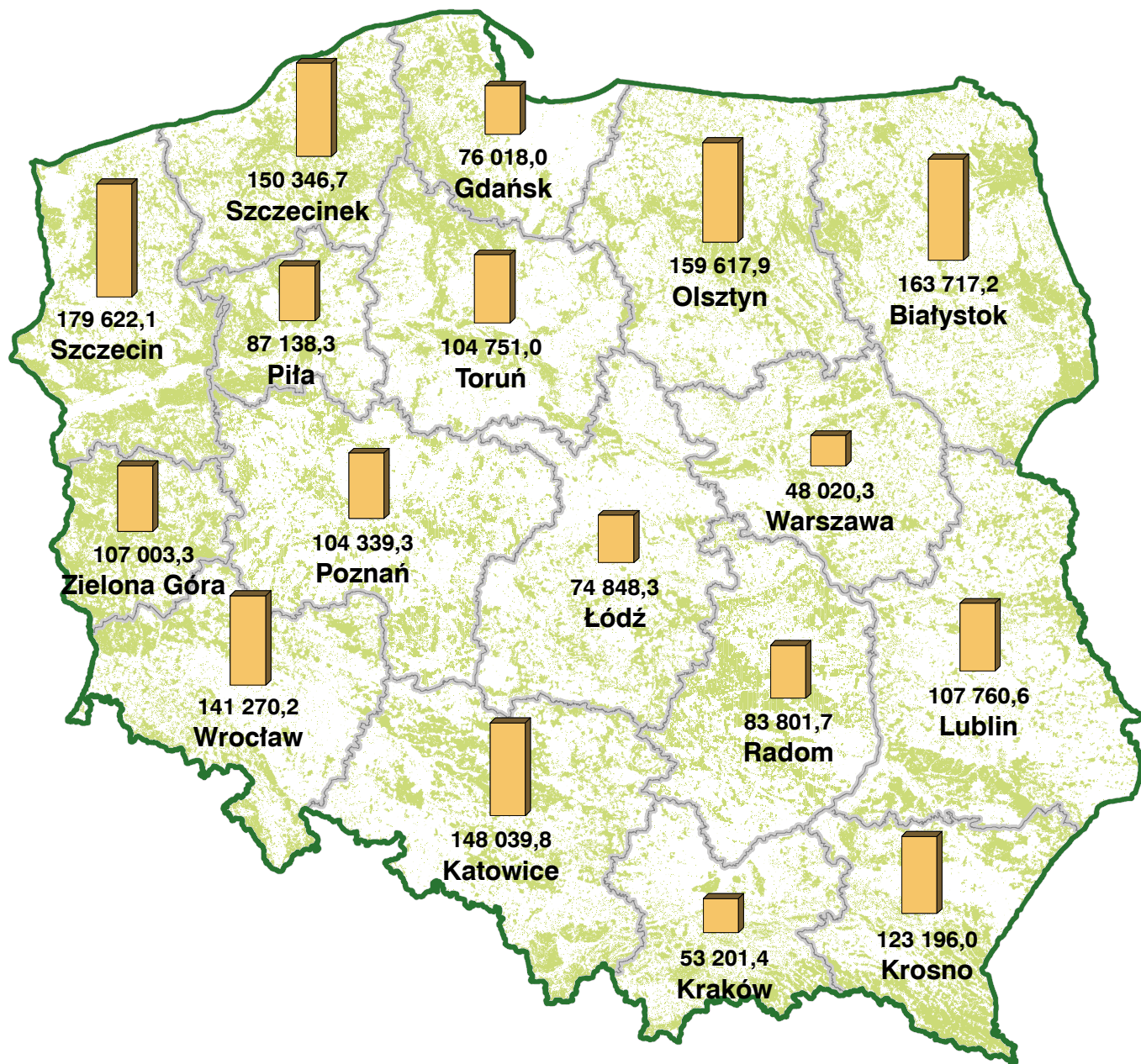
Tabela 17. Miąższość drzewostanów według klas wieku i RDLP
(dawniej: Miąższościowa tabela klas wieku według RDLP)

RDLP	Miąższość w tys. m ³ (M) / %											Ogółem na gruntach leśnych		
	na gruntach leśnych niezales.	na gruntach leśnych zalesionych w klasach wieku										tys. m ³ /%	%	
		prze-stoje	I	II	III	IV	V	VI	VII i st.	KO, KDO, BP	razem			
1	2	3	4	5	6	7	8	9	10	11	12	13	14	
Ogółem	M %	2 276,6 0,1	12 823,9 0,7	7 785,5 0,4	140 717,5 7,4	419 461,4 21,9	486 469,9 25,50	407 968,4 21,3	160 429,0 8,4	92 107,8 4,8	182 652,1 9,5	1 910 415,5 99,9	1 912 692,1 100,0	100,0
Białystok	M %	246,9 0,2	747,5 0,5	895,0 0,5	10 310,6 6,3	37 708,9 23,0	40 934,6 25,0	37 310,5 22,8	15 347,5 9,4	11 863,2 7,2	8 352,5 5,1	163 470,3 99,8	163 717,2 100,0	8,6
Gdańsk	M %	111,5 0,1	510,0 0,7	253,7 0,3	4 126,3 5,4	15 723,0 20,7	16 658,3 21,9	16 915,1 22,4	9 190,1 12,1	4 968,8 6,5	7 561,2 9,9	75 906,5 99,9	76 018,0 100,0	4,0
Katowice	M %	175,1 0,1	1 214,2 0,8	792,7 0,5	14 537,4 9,8	32 782,7 22,1	35 325,5 24,0	29 680,0 20,0	11 779,0 8,0	6 690,6 4,5	15 062,6 10,2	147 864,7 99,9	148 039,8 100,0	7,7
Kraków	M %	13,9 0,0	228,4 0,4	111,1 0,2	1 687,4 3,2	7 260,1 13,6	13 881,4 26,2	11 190,0 21,0	4 811,6 9,0	2 002,9 3,8	12 014,6 22,6	53 187,5 100,0	53 201,4 100,0	2,8
Krosno	M %	74,0 0,1	267,6 0,2	233,3 0,2	3 759,6 3,1	12 951,6 10,5	29 704,9 23,9	26 699,8 21,7	14 366,3 11,7	5 745,8 4,7	29 393,1 23,9	123 122,0 99,9	123 196,0 100,0	6,4
Lublin	M %	116,0 0,1	458,9 0,4	407,5 0,4	6 077,0 5,6	18 811,5 17,5	31 169,8 28,9	30 247,7 28,1	8 278,3 7,7	3 178,9 2,9	9 015,0 8,4	107 644,6 99,9	107 760,6 100,0	5,6
Łódź	M %	107,3 0,1	522,5 0,7	358,4 0,5	5 664,3 7,6	14 059,0 18,8	18 863,9 25,2	18 439,3 24,6	6 722,5 9,0	2 455,9 3,3	7 655,2 10,2	74 741,0 99,9	74 848,3 100,0	3,9
Olsztyn	M %	335,2 0,2	971,0 0,6	811,1 0,5	12 880,9 8,1	34 894,2 21,9	40 882,8 25,6	29 718,9 18,6	19 670,2 12,3	10 558,9 6,6	8 894,7 5,6	159 282,7 99,8	159 617,9 100,0	8,3
Piła	M %	95,7 0,1	940,7 1,1	296,9 0,3	7 538,2 8,7	20 726,4 23,8	24 577,5 28,1	19 113,6 21,9	6 949,2 8,0	3 105,1 3,6	3 795,0 4,4	87 042,6 99,9	87 138,3 100,0	4,6
Poznań	M %	76,9 0,1	955,3 0,9	492,8 0,5	10 297,2 9,9	22 590,9 21,7	27 705,8 26,4	22 506,6 21,6	6 585,9 6,3	6 905,5 6,6	6 222,4 6,0	104 262,4 99,9	104 339,3 100,0	5,5
Radom	M %	55,7 0,1	438,7 0,5	354,3 0,4	4 801,2 5,7	12 323,1 14,7	25 665,4 30,6	20 472,1 24,4	5 582,4 6,7	1 813,9 2,2	12 294,9 14,7	83 746,0 99,9	83 801,7 100,0	4,4
Szczecin	M %	181,8 0,1	1 277,4 0,7	712,4 0,4	15 466,9 8,6	53 452,0 29,8	40 281,7 22,4	36 314,5 20,2	10 048,4 5,6	6 637,1 3,7	15 249,9 8,5	179 440,3 99,9	179 622,1 100,0	9,3
Szczecinek	M %	214,8 0,1	1 214,6 0,8	540,1 0,4	13 456,2 9,0	40 458,9 26,8	36 324,3 24,2	29 301,6 19,5	11 572,2 7,7	7 471,8 5,0	9 792,2 6,5	150 131,9 99,9	150 346,7 100,0	7,9
Toruń	M %	145,0 0,1	753,8 0,7	401,6 0,4	7 433,8 7,1	21 553,3 20,6	24 782,9 23,7	27 358,7 26,1	11 532,0 11,0	5 476,6 5,2	5 313,3 5,1	104 606,0 99,9	104 751,0 100,0	5,5
Warszawa	M %	58,1 0,1	301,3 0,6	220,6 0,5	2 906,3 6,1	7 998,5 16,7	17 154,8 35,8	11 972,7 24,9	3 238,5 6,7	1 123,9 2,3	3 045,6 6,3	47 962,2 99,9	48 020,3 100,0	2,5
Wrocław	M %	147,5 0,1	959,5 0,7	454,4 0,3	11 350,6 8,0	34 212,9 24,2	30 809,5 21,8	21 417,8 15,2	9 424,4 6,7	7 926,9 5,6	24 566,7 17,4	141 122,7 99,9	141 270,2 100,0	7,4
Zielona Góra	M %	121,2 0,1	1 062,5 1,0	449,6 0,4	8 423,6 7,9	31 954,4 29,9	31 746,8 29,7	19 309,5 18,0	5 330,5 5,0	4 182,0 3,9	4 423,2 4,1	106 882,1 99,9	107 003,3 100,0	5,6

Tabela 18. Miąższość drzewostanów według klas wieku i województw
(dawniej: Miąższościowa tabela klas wieku według województw)

Województwa	Miąższość w tys. m ³ (M) / %											Ogółem na gruntach leśnych		
	na gruntach leśnych niezales.	na gruntach leśnych zalesionych w klasach wieku												
		prze-stoje	I	II	III	IV	V	VI	VII i st.	KO, KDO, BP	razem	tys. m ³ /%	%	
1	2	3	4	5	6	7	8	9	10	11	12	13	14	
Ogółem	M %	2 276,6 0,1	12 823,9 0,7	7 785,5 0,4	140 717,5 7,4	419 461,4 21,9	486 469,9 25,5	407 968,4 21,3	160 429,0 8,4	92 107,8 4,8	182 652,1 9,5	1 910 415,5 99,9	1 912 692,1 100,0	100,0
Dolnośląskie	M %	154,0 0,1	998,3 0,7	494,2 0,3	12 237,6 8,3	35 844,0 24,2	32 756,0 22,1	22 553,3 15,2	9 769,9 6,6	8 213,6 5,5	25 136,9 17,0	148 003,8 99,9	148 157,8 100,0	7,7
Kujawsko-pomorskie	M %	105,0 0,1	641,5 0,7	371,9 0,4	6 815,1 7,3	19 132,3 20,4	22 108,5 23,6	24 918,2 26,6	9 981,8 10,6	4 725,0 5,0	4 939,9 5,3	93 634,2 99,9	93 739,2 100,0	4,9
Lubelskie	M %	101,8 0,1	352,1 0,4	328,2 0,4	4 817,5 5,4	15 669,4 17,5	26 264,2 29,2	24 179,2 26,9	7 012,4 7,8	2 828,8 3,2	8 189,0 9,1	89 640,8 99,9	89 742,6 100,0	4,7
Lubuskie	M %	204,6 0,1	1 540,6 0,9	703,7 0,4	14 429,4 8,3	52 024,6 30,0	47 207,2 27,3	32 808,8 19,0	8 692,7 5,0	6 164,2 3,6	9 285,6 5,4	172 856,8 99,9	173 061,4 100,0	9,0
Łódzkie	M %	84,2 0,1	459,7 0,7	311,5 0,5	5 125,6 7,8	12 230,5 18,5	16 847,5 25,4	16 323,6 24,7	5 885,4 8,9	2 091,8 3,2	6 774,0 10,2	66 049,6 99,9	66 133,8 100,0	3,5
Małopolskie	M %	20,5 0,0	262,2 0,4	147,4 0,2	2 135,8 3,5	8 833,4 14,7	15 669,9 26,2	12 889,0 21,4	5 296,9 8,8	2 292,9 3,8	12 672,9 21,0	60 200,4 100,0	60 220,9 100,0	3,1
Mazowieckie	M %	124,9 0,1	657,7 0,6	516,3 0,5	7 334,6 8,8	19 317,2 18,0	33 969,3 31,7	26 862,7 25,1	7 397,7 6,9	2 375,2 2,2	8 631,2 8,1	107 061,9 99,9	107 186,8 100,0	5,6
Opolskie	M %	60,8 0,1	541,2 0,9	298,1 0,5	6 429,0 10,3	15 274,8 24,4	15 050,9 24,1	11 026,5 17,6	5 174,5 8,3	3 013,4 4,8	5 616,2 9,0	62 424,6 99,9	62 485,4 100,0	3,3
Podkarpackie	M %	93,2 0,1	409,0 0,3	334,0 0,2	5 311,5 7,6	16 533,1 11,3	36 619,6 24,9	33 605,4 23,0	16 066,2 11,0	6 272,5 4,3	31 150,5 21,3	146 301,8 99,9	146 395,0 100,0	7,7
Podlaskie	M %	110,8 0,1	448,2 0,4	538,0 0,5	6 835,6 9,8	24 112,5 17,4	27 258,3 20,0	28 012,8 20,8	11 387,5 8,0	8 982,1 6,5	4 912,2 3,6	112 487,2 99,9	112 598,0 100,0	5,9
Pomorskie	M %	245,1 0,2	1 136,0 0,8	434,8 0,3	9 830,1 7,1	32 986,2 23,9	32 132,5 22,4	32 424,9 22,6	15 530,3 10,8	8 105,0 5,7	10 625,8 7,4	143 205,6 99,8	143 450,7 100,0	7,5
Śląskie	M %	102,5 0,1	590,5 0,8	404,2 0,6	6 997,8 5,1	14 668,1 10,6	15 816,6 11,3	15 130,5 10,7	5 677,9 4,0	3 259,3 2,3	7 927,7 5,6	70 472,6 99,9	70 575,1 100,0	3,7
Świętokrzyskie	M %	49,0 0,1	326,9 0,5	266,7 0,4	3 359,9 2,4	8 798,0 6,3	18 058,8 13,0	15 442,7 11,0	3 882,6 2,8	1 286,4 0,9	8 478,8 6,1	59 900,8 99,9	59 949,8 100,0	3,1
Warmińsko-mazurskie	M %	433,3 0,2	1 154,3 0,6	1 073,6 0,6	14 695,7 10,6	44 592,2 32,1	49 976,4 35,7	33 357,9 23,8	22 481,3 16,2	13 452,7 9,6	12 144,8 8,8	192 928,9 99,8	193 362,2 100,0	10,1
Wielkopolskie	M %	157,2 0,1	1 625,5 1,0	677,9 0,4	14 833,7 10,6	36 429,6 26,3	46 612,9 33,6	38 409,2 27,7	11 424,7 8,2	9 076,0 6,5	8 779,3 6,3	167 868,8 99,9	168 026,0 100,0	8,8
Zachodniopomorskie	M %	229,7 0,1	1 680,2 0,8	885,0 0,4	19 528,6 14,1	63 015,5 45,3	50 121,3 36,0	40 023,7 28,7	14 767,2 10,6	9 968,9 7,1	17 387,3 12,5	217 377,7 99,9	217 607,4 100,0	11,4

Rysunek 10. Zasoby drzewne według RDLP (w tys. m³)



3.3. Struktura powierzchniowa według gatunków panujących

Strukturę powierzchniową według gatunków panujących w układzie RDLP i województw przedstawiono odpowiednio w tabelach 19 i 20.

Drzewostany z panującymi gatunkami Św, Jd, Bk (tabele 19 i 20) wykazują przeważnie wyższe zasobności niż drzewostany z panującymi So, Db, Brz. Największy powierzchniowy udział gatunków Św, Jd, Bk występuje głównie w górach i na Pomorzu. W RDLP Kraków stanowi

on 59,0%, Krosno – 49,7%, Wrocław – 30,2%, Gdańsk – 17,4%, a w RDLP Katowice – 15,6%.

Bliski średniego w kraju (13,2%) łączny udział Św, Jd i Bk występuje w RDLP: Radom, Szczecinek oraz Białystok. W pozostałych RDLP udział ten jest znacznie niższy i waha się od 9,7% w RDLP Olsztyn do 0,7% w RDLP Warszawa.

Drzewostany o niższych zasobnościach z panującymi So, Db i Brz występują głównie na terenach nizinnych i zajmują łącznie 81,6% ogólnej powierzchni Lasów Państwowych.

Tabela 19. Powierzchnia lasów według gatunków panujących i RDLP
(dawniej: Struktura powierzchniowa gatunków panujących według RDLP)

RDLP	Powierzchnia w ha (P) / %											Ogółem	
	gatunek panujący												
	So, Md	Św	Jd, Dg	Bk	Db, Kl, Jw, Wz, Js	Gb	Brz	Ol	Tp, Lp, Wb	Os	ha/%	%	
1	2	3	4	5	6	7	8	9	10	11	12	13	
Ogółem	P %	4 887 443 68,7	329 721 4,6	176 556 2,5	436 359 6,1	590 878 8,3	19 975 0,3	329 704 4,6	327 362 4,6	3 169 0,1	17 170 0,2	7 118 337 100,0	100,0
Białystok	P %	365 362 63,5	63 831 11,1	11 0,1	60 15,3	45 765 8,0	2 838 0,5	43 776 7,6	50 595 8,8	55 0,1	3 065 0,5	575 358 100,0	8,2
Gdańsk	P %	195 345 68,6	5 718 2,0	232 0,1	43 465 15,3	17 440 6,1	410 0,1	13 836 4,9	7 644 2,7	135 0,4	447 0,2	284 672 100,0	4,0
Katowice	P %	399 069 66,5	37 404 6,2	9 679 1,6	46 715 7,8	49 042 8,2	1 135 0,2	33 416 5,6	21 019 3,5	525 0,1	1 848 0,3	599 852 100,0	8,4
Kraków	P %	50 265 30,0	8 079 4,8	43 018 25,6	48 014 28,6	12 115 7,2	761 0,5	1 904 1,1	3 119 1,9	203 0,1	263 0,2	167 741 100,0	2,4
Krosno	P %	147 043 36,5	13 962 3,5	79 480 19,8	106 106 26,4	23 718 5,9	4 673 1,2	6 899 1,7	19 373 4,8	98 0,3	608 0,2	401 960 100,0	5,6
Lublin	P %	269 520 67,6	1 418 0,4	6 500 1,6	8 624 2,2	58 594 14,7	3 597 0,9	23 270 5,8	24 992 6,3	216 0,1	1 464 0,4	398 195 100,0	5,6
Łódź	P %	235 137 83,0	515 0,2	1 534 0,5	2 579 0,9	22 254 7,8	514 0,2	9 315 3,3	11 202 4,0	112 0,3	357 0,1	283 519 100,0	4,0
Olsztyn	P %	369 589 63,8	30 943 5,3	54 0,1	25 548 4,4	60 718 10,5	1 321 0,2	46 141 8,0	42 234 7,3	56 0,2	3 187 0,5	579 791 100,0	8,1
Piła	P %	294 754 86,8	3 168 0,9	111 0,3	6 078 1,8	16 485 4,9	212 0,1	9 146 2,7	9 117 2,7	50 0,1	222 0,1	339 343 100,0	4,8
Poznań	P %	313 668 77,0	2 448 0,6	355 0,1	3 359 0,8	52 349 12,8	902 0,2	14 559 3,6	19 188 4,7	583 0,1	471 0,1	407 882 100,0	5,7
Radom	P %	218 648 70,7	1 192 0,4	32 632 10,5	11 893 3,8	22 964 7,4	879 0,3	8 830 2,9	12 028 3,9	2 0,0	460 0,1	309 528 100,0	4,3
Szczecin	P %	490 175 76,3	11 271 1,8	819 0,1	35 742 5,6	39 643 6,2	499 0,1	25 380 4,0	36 778 5,7	332 0,1	485 0,1	641 124 100,0	9,0
Szczecinek	P %	416 078 72,8	18 551 3,2	454 0,1	57 847 10,1	23 874 4,2	512 0,1	34 736 6,1	18 675 3,3	29 0,0	419 0,1	571 175 100,0	8,0
Toruń	P %	361 727 85,6	1 594 0,4	157 0,0	4 818 1,1	27 363 6,5	743 0,2	12 927 3,1	12 219 2,9	248 0,1	409 0,1	422 205 100,0	5,9
Warszawa	P %	145 211 78,9	836 0,5	226 0,1	254 0,1	17 658 9,6	226 0,1	8 687 4,7	10 587 5,8	21 0,0	292 0,2	183 998 100,0	2,6
Wrocław	P %	245 544 46,5	126 385 24,0	1 140 0,2	31 636 6,0	76 665 14,6	590 0,1	24 038 4,6	17 781 3,4	414 0,1	2 707 0,5	526 900 100,0	7,4
Zielona Góra	P %	370 308 87,2	2 406 0,6	154 0,0	3 621 0,9	24 231 5,7	163 0,0	12 844 3,0	10 811 2,5	90 0,0	466 0,1	425 094 100,0	6,0

Tabela 20. Powierzchnia lasów według gatunków panujących i województw
(dawniej: Struktura powierzchniowa gatunków panujących według województw)

Województwo	Powierzchnia w ha (P) / %										Ogółem		
	gatunek panujący												
	So, Md	Św	Jd, Dg	Bk	Db, Kl, Jw, Wz, Js	Gb	Brz	OI	Tp, Lp, Wb	Os	ha/%	%	
1	2	3	4	5	6	7	8	9	10	11	12	13	
Ogółem	P %	4 887 443 68,7	329 721 4,6	176 556 2,5	436 359 6,1	590 878 8,3	19 975 0,3	329 704 4,6	327 362 4,6	3 169 0,1	17 170 0,2	7 118 337 100,0	100,0
Dolnośląskie	P %	264 017 47,8	126 612 22,9	1 184 0,2	31 889 5,8	79 799 14,5	605 0,1	25 058 4,5	19 655 3,6	522 0,1	2 743 0,5	552 084 100,0	7,8
Kujawsko-pomorskie	P %	310 033 84,4	1 448 0,4	131 0,1	4 052 1,1	26 944 7,3	712 0,2	11 893 3,2	11 703 3,2	255 0,1	405 0,1	367 576 100,0	5,2
Lubelskie	P %	213 223 64,8	1 154 0,4	4 425 1,3	8 144 2,5	54 512 16,6	3 515 1,1	20 223 6,1	22 120 6,7	189 0,1	1 447 0,4	328 952 100,0	4,6
Lubuskie	P %	583 300 87,3	3 311 0,5	297 0,1	10 421 1,6	34 209 5,1	361 0,1	18 263 2,7	17 230 2,6	135 0,1	566 0,1	668 093 100,0	9,4
Łódzkie	P %	207 335 84,1	440 0,2	1 567 0,6	2 457 1,0	17 130 6,9	445 0,2	7 983 3,2	9 205 3,7	64 0,1	294 0,1	246 920 100,0	3,5
Małopolskie	P %	65 159 32,8	10 789 5,4	46 900 23,6	54 765 27,5	12 821 6,4	843 0,4	4 032 2,0	3 247 1,6	206 0,1	339 0,2	199 101 100,0	2,8
Mazowieckie	P %	332 304 79,0	1 968 0,5	5 134 1,2	1 332 0,3	37 222 8,9	601 0,1	17 902 4,3	22 976 5,5	68 0,1	649 0,2	420 156 100,0	5,9
Opolskie	P %	175 008 75,2	2 148 0,9	204 0,1	5 915 2,5	24 720 10,6	683 0,3	12 599 5,4	10 018 4,3	352 0,2	1 232 0,5	232 879 100,0	3,3
Podkarpackie	P %	215 697 44,1	14 298 2,9	82 477 16,9	110 027 22,5	27 867 5,7	4 829 1,0	10 133 2,1	22 999 4,7	125 0,1	630 0,1	489 082 100,0	6,9
Podlaskie	P %	252 789 66,3	36 906 9,7	8 0,0	15 0,0	29 158 7,6	2 017 0,5	25 776 6,8	33 122 8,7	43 0,1	1 504 0,4	381 338 100,0	5,4
Pomorskie	P %	440 276 76,8	10 207 1,8	388 0,1	61 163 10,7	24 294 4,2	644 0,1	24 057 4,2	11 365 2,0	104 0,1	535 0,1	573 033 100,0	8,1
Śląskie	P %	187 528 61,2	32 466 10,6	4 760 1,6	30 663 10,0	22 206 7,3	327 0,1	18 137 5,9	9 295 3,0	169 0,1	520 0,2	306 071 100,0	4,3
Świętokrzyskie	P %	157 092 69,7	812 0,4	27 705 12,3	11 003 4,9	14 111 6,3	657 0,3	5 306 2,4	8 173 3,6	1 0,0	256 0,1	225 116 100,0	3,2
Warmińsko-mazurskie	P %	407 385 58,8	57 556 8,3	76 0,1	29 506 4,3	74 240 10,7	2 078 0,3	61 955 8,9	55 587 8,0	116 0,1	4 654 0,7	693 153 100,0	9,6
Wielkopolskie	P %	537 865 81,2	4 825 0,7	313 0,1	7 133 1,1	63 553 9,6	1 008 0,2	20 879 3,2	25 434 3,8	522 0,1	615 0,1	662 147 100,0	9,3
Zachodnio-pomorskie	P %	538 432 69,7	24 781 3,2	987 0,1	67 874 8,8	48 092 6,2	650 0,1	45 508 5,9	45 233 5,9	298 0,1	781 0,1	772 636 100,0	10,7

3.4. Struktura miąższościowa według gatunków panujących

Struktura miąższościowa według gatunków panujących (tabele 21 i 22) odpowiada w przybliżeniu strukturze powierzchniowej, przedstawionej w tabelach 19 i 20.



Tabela 21. Miąższość drzewostanów według gatunków panujących i RDLP
(dawniej: Struktura miąższościowa gatunków panujących według RDLP)

RDLP	Miąższość w tys. m ³ (M) / %										Ogółem		
	gatunek panujący										tys. m ³ /%	%	
	So, Md	Św	Jd, Dg	Bk	Db, Kl, Jw, Wz, Js	Gb	Brz	OI	Tp, Lp, Wb	Os			
1	2	3	4	5	6	7	8	9	10	11	12	13	
Ogółem	M %	1 330 674,4 69,6	96 581,4 5,0	63 701,9 3,3	116 186,8 6,1	140 867,5 7,4	5 205,6 0,3	73 951,3 3,9	80 033,4 4,2	851,3 0,2	4 638,5 0,2	1 912 692,1 100,0	100,0
Białystok	M %	108 879,0 66,5	19 097,1 11,7	1,7 12,0	10 663,6 6,5	819,4 0,5	9 980,1 6,1	13 329,2 8,1	18,2 0,6	916,9 0,6	163 717,2 100,0	8,6	
Gdańsk	M %	54 433,5 71,8	1 449,6 1,9	95,2 0,1	11 048,3 14,5	3 535,7 4,7	112,6 0,1	3 418,8 4,5	1 777,8 2,3	35,6 0,1	110,9 0,1	76 018,0 100,0	4,0
Katowice	M %	101 048,5 68,3	7 612,9 5,1	3 309,9 2,2	10 610,2 7,2	12 396,1 8,4	321,0 0,2	6 720,8 4,5	5 318,4 3,6	170,3 0,1	531,7 0,4	148 039,8 100,0	7,7
Kraków	M %	14 774,2 27,8	1 758,1 3,3	15 899,7 29,9	15 534,5 29,2	3 676,6 6,9	209,8 0,4	476,8 0,9	714,5 1,3	50,9 0,1	106,3 0,2	53 201,4 100,0	2,8
Krosno	M %	42 337,2 34,5	3 241,3 2,6	29 880,9 24,3	36 026,4 29,2	5 589,4 4,5	1 121,1 0,9	1 515,1 1,2	3 350,1 2,7	23,2 0,1	111,3 0,1	123 196,0 100,0	6,4
Lublin	M %	77 162,7 71,6	299,2 0,3	2 289,8 2,1	2 568,3 2,4	13 983,3 13,0	804,4 0,7	4 945,6 4,6	5 350,1 5,0	42,9 0,3	314,3 0,3	107 760,6 100,0	5,6
Łódź	M %	63 795,4 85,3	109,3 0,1	505,4 0,7	435,9 0,6	4 942,0 6,6	145,5 0,2	1 946,7 2,6	2 860,7 3,8	27,8 0,1	79,6 0,1	74 848,3 100,0	3,9
Olsztyn	M %	112 456,1 70,4	7 766,6 4,9	12,7 3,8	6 057,9 3,8	12 289,3 7,7	400,4 0,3	11 460,1 7,2	8 332,8 5,2	10,4 0,5	831,6 0,5	159 617,9 100,0	8,3
Piła	M %	76 726,1 88,0	791,8 0,9	31,8 1,4	1 254,5 4,4	3 806,0 4,4	57,3 0,1	2 052,4 2,4	2 362,2 2,7	12,1 0,1	44,1 0,1	87 138,3 100,0	4,6
Poznań	M %	81 670,2 78,4	412,1 0,4	114,3 0,1	613,1 0,6	13 503,5 12,9	232,1 0,2	3 058,8 2,9	4 468,5 4,3	156,1 0,1	110,6 0,1	104 339,3 100,0	5,5
Radom	M %	59 612,8 71,2	271,7 0,3	10 548,7 12,6	2 949,3 3,5	5 299,3 6,3	183,3 0,2	1 843,0 2,2	2 991,7 3,6	0,6 0,1	101,3 0,1	83 801,7 100,0	4,4
Szczecin	M %	140 504,6 78,2	3 858,4 2,1	396,8 0,2	8 332,1 4,6	9 821,6 5,5	135,0 0,1	5 905,5 3,3	10 447,1 5,8	92,4 0,1	128,6 0,1	179 622,1 100,0	9,3
Szczecinek	M %	110 858,4 73,7	6 018,1 4,0	159,6 0,1	12 440,2 8,3	6 174,8 4,1	162,4 0,1	8 969,6 6,0	5 439,9 3,6	9,1 0,1	114,6 0,1	150 346,7 100,0	7,9
Toruń	M %	92 389,5 88,0	368,6 0,4	26,5 0,1	804,5 0,8	5 623,7 5,4	263,8 0,3	2 204,8 2,1	2 892,1 2,8	65,9 0,1	111,6 0,1	104 751,0 100,0	5,5
Warszawa	M %	39 412,0 82,1	171,8 0,4	90,0 0,2	23,3 0,1	3 808,4 7,9	50,5 0,1	1 851,0 3,9	2 540,1 5,3	7,1 0,1	66,1 0,1	48 020,3 100,0	2,5
Wrocław	M %	60 377,5 42,7	42 812,0 30,3	269,5 0,2	6 748,1 4,8	20 286,9 14,4	138,1 0,1	5 014,0 3,5	4 704,7 3,3	104,0 0,1	815,4 0,6	141 270,2 100,0	7,4
Zielona Góra	M %	94 236,7 88,2	542,8 0,5	69,4 0,1	728,2 0,7	5 467,3 5,1	48,9 0,1	2 588,2 2,4	3 153,5 2,9	24,7 0,1	143,6 0,1	107 003,3 100,0	5,6

Tabela 22. Miąższość drzewostanów według gatunków panujących i województw
(dawniej: Struktura miąższościowa gatunków panujących według województw)

Województwo	Miąższość w tys. m ³ (M) / %										Ogółem		
	gatunek panujący												
	So, Md	Św	Jd, Dg	Bk	Db, Kl, Jw, Wz, Js	Gb	Brz	Ol	Tp, Lp, Wb	Os	tys. m ³ /%	%	
1	2	3	4	5	6	7	8	9	10	11	12	13	
Ogółem	M %	1 330 674,4 69,6	96 581,4 5,0	63 701,9 3,3	116 186,8 6,1	140 867,5 7,4	5 205,6 0,3	73 951,3 3,9	80 033,4 4,2	851,3	4 638,5 0,2	1 912 692,1 100,0	100,0
Dolnośląskie	M %	65 778,8 44,3	42 840,5 28,9	279,5 0,2	6 777,5 4,6	21 033,0 14,2	141,6 0,1	5 227,5 3,5	5 124,7 3,5	133,2 0,1	821,5 0,6	148 157,8 100,0	7,7
Kujawsko- pomorskie	M %	81 796,1 87,1	337,5 0,4	26,4	706,8 0,8	5 678,3 6,1	250,3 0,3	2 026,6 2,2	2 740,0 2,9	67,1 0,1	110,1 0,1	93 739,2 100,0	4,9
Lubelskie	M %	62 148,9 69,5	238,7 0,3	1 654,6 1,8	2 454,3 2,7	12 966,8 14,4	789,8 0,9	4 348,7 4,8	4 791,9 5,3	38,6	310,3 0,3	89 742,6 100,0	4,7
Lubuskie	M %	152 708,8 88,1	801,1 0,5	122,5 0,1	2 197,0 1,3	8 099,1 4,7	100,0 0,1	3 802,9 2,2	5 021,2 2,9	40,2	168,6 0,1	173 061,4 100,0	9,0
Łódzkie	M %	56 777,4 85,8	85,1 0,1	526,0 0,8	414,4 0,6	4 007,0 6,1	123,6 0,2	1 693,6 2,6	2 424,3 3,7	13,8	68,6 0,1	66 133,8 100,0	3,5
Małopolskie	M %	17 333,2 28,8	2 412,7 4,0	17 507,6 29,1	17 248,8 28,6	3 818,1 6,3	234,2 0,4	779,5 1,3	711,9 1,2	51,6 0,1	123,3 0,2	60 220,9 100,0	3,1
Mazowieckie	M %	87 391,9 81,6	397,3 0,4	1 583,6 1,5	173,5 0,2	8 078,0 7,5	146,5 0,1	3 746,1 3,5	5 505,0 5,1	21,2	143,7 0,1	107 186,8 100,0	5,6
Opolskie	M %	48 441,0 77,6	399,1 0,6	67,3 0,1	983,5 1,6	6 576,9 10,5	191,6 0,3	2 644,5 4,2	2 665,3 4,3	125,7 0,2	390,5 0,6	62 485,4 100,0	3,3
Podkarpackie	M %	60 840,0 41,7	3 322,3 2,3	30 815,9 21,0	37 301,1 25,5	6 536,3 4,5	1 152,9 0,8	2 151,4 1,5	4 132,7 2,8	27,4	115,0 0,1	146 395,0 100,2	7,7
Podlaskie	M %	76 750,0 68,3	12 103,1 10,7	0,5	2,6	7 362,7 6,5	607,3 0,5	5 892,1 5,2	9 433,3 8,4	14,8	431,6 0,4	112 598,0 100,0	5,9
Pomorskie	M %	112 437,7 78,6	2 652,4 1,8	150,8 0,1	14 245,2 9,9	5 067,4 3,5	178,3 0,1	5 769,9 4,0	2 782,7 1,9	29,3	137,0 0,1	143 450,7 100,0	7,5
Śląskie	M %	44 419,2 62,8	6 539,2 9,3	1 383,9 2,0	6 754,0 9,6	5 284,8 7,5	93,2 0,1	3 652,2 5,2	2 284,8 3,2	44,2 0,1	119,6 0,2	70 575,1 100,0	3,7
Świętokrzyskie	M %	41 596,2 69,5	177,6 0,3	9 017,9 15,0	2 834,1 4,7	3 140,1 5,2	130,4 0,2	1 059,3 1,8	1 939,9 3,2	0,2	54,1 0,1	59 949,8 100,0	3,1
Warmińsko- mazurskie	M %	127 697,4 66,1	14 758,7 7,6	15,6	7 133,7 3,7	15 102,3 7,8	603,1 0,3	15 328,9 7,9	11 401,2 5,9	25,6	1 295,7 0,7	193 362,2 100,0	10,1
Wielkopolskie	M %	138 351,9 82,3	1 006,3 0,6	103,1 0,1	1 492,4 0,9	15 995,0 9,5	263,5 0,2	4 429,3 2,6	6 107,9 3,6	137,5 0,1	139,1 0,1	168 026,0 100,0	8,8
Zachodnio- pomorskie	M %	156 205,9 71,8	8 509,8 3,9	446,7 0,2	15 467,9 7,1	12 121,7 5,6	199,3 0,1	11 398,8 5,2	12 966,6 6,0	80,9	209,8 0,1	217 607,4 100,0	11,4

3.5. Niektóre cechy drzewostanów według RDLP

3.5.1. Przeciętny wiek drzewostanów

Przeciętny wiek drzewostanów (na gruntach leśnych zalesionych) według RDLP przedstawiono w tabeli 8. Waha się on od 57 do 77 lat. Najwyższym przeciętnym wiekiem charakteryzują się drzewostany w RDLP Kraków – 77 lat, RDLP Krosno – 76 lat i RDLP Gdańsk – 70 lat, natomiast najniższym: 57 lat – RDLP Zielona Góra, 59 lat – RDLP Piła.

W pozostałych RDLP przeciętny wiek drzewostanów kształtuje się w granicach 60–67 lat, przy przeciętnym w Lasach Państwowych – 64 lata.

3.5.2. Przeciętna zasobność drzewostanów

Przeciętną zasobność drzewostanów (na gruntach leśnych zalesionych) przedstawiono w tabeli 8. Najwyższą przeciętną zasobność na 1 ha powierzchni leśnej zalesionej wykazują drzewostany w RDLP Kraków – 318 m³/ha oraz RDLP Krosno – 310 m³/ha, RDLP Białystok – 291 m³/ha, RDLP Olsztyn i RDLP Szczecin – 285 m³/ha.

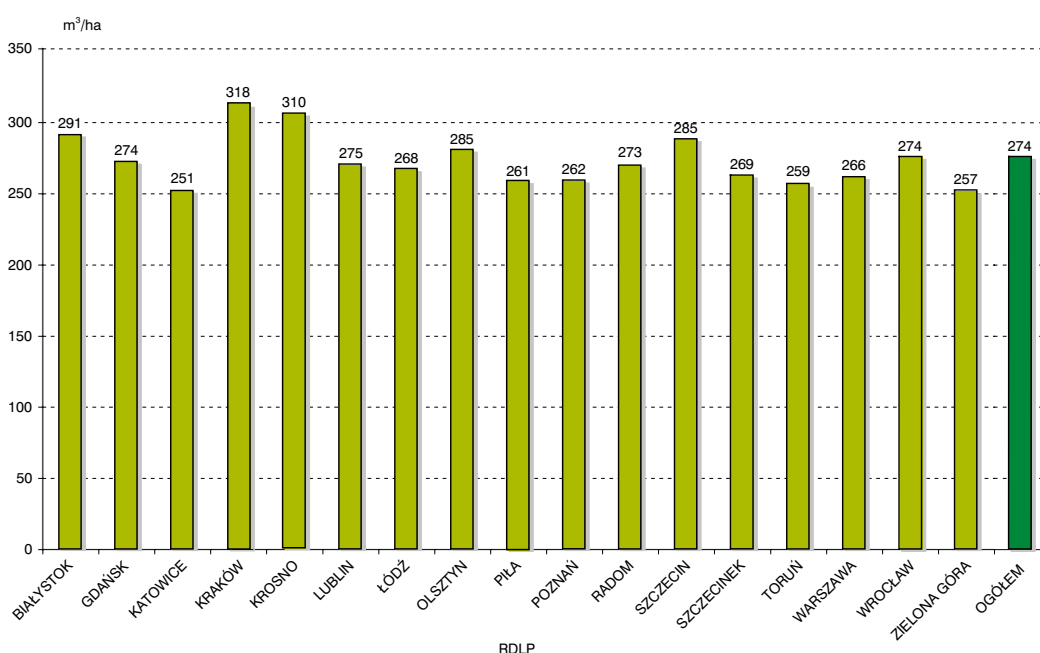
Zasobność na gruntach leśnych zalesionych, wyższą od przeciętnej w Lasach Państwowych (274 m³/ha), wykazują także drzewostany w RDLP Lublin – 275 m³/ha. Najniższą natomiast zasobnością odznaczają się drzewostany RDLP Katowice – 251 m³/ha, RDLP Zielona Góra – 257 m³/ha oraz RDLP Toruń – 259 m³/ha.

Przeciętną zasobność w Lasach Państwowych według RDLP przedstawiono dodatkowo na rysunku 11.

Tabela 8. Przeciętny wiek i przeciętna zasobność drzewostanów na gruntach leśnych zalesionych według RDLP

RDLP	Przeciętny wiek	Przeciętna zasobność
	lata	m ³ /ha
1	2	3
Ogółem	64	274
Białystok	65	291
Gdańsk	70	274
Katowice	60	251
Kraków	77	318
Krosno	76	310
Lublin	67	275
Łódź	65	268
Olsztyn	64	285
Piła	59	261
Poznań	62	262
Radom	67	273
Szczecin	61	285
Szczecinek	60	269
Toruń	64	259
Warszawa	63	266
Wrocław	66	274
Zielona Góra	57	257

Rysunek 11. Przeciętna zasobność drzewostanów według RDLP



3.6. Podział lasu na kategorie ochronności

Podział powierzchni leśnej na lasy gospodarcze i ochronne (według wiodących kategorii ochronności) w układzie RDLP przedstawia tabela 23, a strukturę miąższościową – tabela 25. Analogiczny podział w układzie województw przedstawiono odpowiednio w tabelach 24 i 26. Dodatkowo łączny udział lasów ochronnych według RDLP przedstawiono na rysunku 12.

Najwięcej lasów ochronnych wyodrębniono na terenach górskich, co w sposób naturalny wiąże się

z charakterem tych obszarów (lasy wodochronne, glebochronne) oraz tam, gdzie znajduje się dużo lasów będących pod wpływem negatywnego oddziaływania przemysłu. Największy udział lasów ochronnych notuje się w południowych RDLP, tj. RDLP Kraków – 90,2%, RDLP Krosno – 83,7%, RDLP Katowice – 83,4% i RDLP Wrocław – 72,0%.

Najmniej lasów ochronnych wyodrębniono w RDLP: Piła – 28,9%, Szczecinek – 30,4%, Zielona Góra – 31,6%, Olsztyn – 30,5%, Warszawa – 36,7%, przy średnim udziale w Lasach Państwowych wynoszącym 55,1%.



Tabela 23. Powierzchnia lasów według dominującej kategorii ochronności i RDLP (dawniej: Struktura powierzchniowa kategorii ochronności według RDLP)

RDLP	Rezerwy		Lasy ochronne w ha (P) / %													Lasy gospo-darcze		Ogółem	
	ha	2	3	4	5	6	7	8	9	10	11	12	13	14	15	16			
																	ha/%	%	
1																			
Ogółem	P	104 482	326 504	1 552 294	463 157	577 116	44 973	11 688	64 092	615 508	49 868	114 807	3 820 007	3 193 848	7 118 337	100,0			
	%	1,5	4,6	21,8	6,5	8,1	0,6	0,2	0,9	8,6	0,7	1,6	53,6	44,9	100,0				
Białystok	P	25 820	3 339	93 010	3	173 152	3 748	1 770	13 416	21 612	13 306	9 921	333 277	216 266	575 363	8,2			
	%	4,5	0,6	16,2	0,0	30,1	0,7	0,3	2,3	3,8	2,3	1,7	58,0	37,5	100,0				
Gdańsk	P	4 113	21 507	36 740		12 908	2 525	714	2 060	48 810	281	1 464	127 009	153 549	284 671	4,0			
	%	1,4	7,6	12,9		4,5	0,9	0,3	0,7	17,1	0,1	0,5	44,6	54,0	100,0				
Katowice	P	5 082	19 967	129 335	291 573	807	4 337	558	1 576	45 528	167	6 102	499 950	94 820	599 852	8,4			
	%	0,8	3,3	21,6	48,7	0,1	0,7	0,1	0,3	7,6	0,1	1,0	83,4	15,8	100,0				
Kraków	P	2 770	42 894	81 480	2 639	423	2 481	589	1 208	14 548	4 738	395	151 395	13 575	167 740	2,4			
	%	1,7	25,6	48,4	1,6	0,3	1,5	0,4	0,7	8,7	2,8	0,2	90,2	8,1	100,0				
Krosno	P	9 639	27 215	243 331	39 563	3 562	1 336	585	4 236	14 116	2 323	144	336 411	55 909	401 959	5,6			
	%	2,4	6,8	60,6	9,8	0,9	0,3	0,1	1,1	3,5	0,6	0,4	83,7	13,9	100,0				
Lublin	P	7 835	13 986	84 024	6 272	14 240	1 935	409	4 079	38 062	370	10 572	173 949	216 411	398 195	5,6			
	%	2,0	3,5	21,1	1,6	3,6	0,5	0,1	1,0	9,6	0,1	2,7	43,8	54,2	100,0				
Łódź	P	5 530	9 205	32 617	49 193	2 913	2 639	213	1 121	50 333	119	2 166	150 519	127 470	283 519	4,0			
	%	2,0	3,2	11,5	17,4	1,0	0,9	0,1	0,4	17,8	0,1	0,8	53,1	44,9	100,0				
Olsztyn	P	9 609	8 757	58 542	211	84 639	2 358	1 282	2 106	18 616	862	174	177 547	392 633	579 789	8,1			
	%	1,7	1,5	10,1	0,1	14,6	0,4	0,2	0,4	3,2	0,1	0,3	30,5	67,8	100,0				
Piła	P	2 732	15 114	33 092	20 469	6 0	2 155	216	2 569	21 417	55	2 837	97 924	238 686	339 342	4,8			
	%	0,8	4,5	9,8	6,0	0,0	0,6	0,1	0,8	6,3	0,3	0,8	28,9	70,3	100,0				
Poznań	P	1 872	13 044	136 931	14 126	14 617	4 425	763	4 061	43 375	356	1 940	233 638	172 372	407 882	5,7			
	%	0,5	3,2	33,6	3,5	3,6	1,1	0,2	1,0	10,6	0,1	0,5	57,4	42,1	100,0				
Radom	P	4 889	12 730	122 670	5 562	5 208	1 549	740	1 731	41 872	912	107	193 081	111 558	309 528	4,3			
	%	1,6	4,1	39,7	1,8	1,7	0,5	0,2	0,6	13,5	0,3	0,1	62,4	36,0	100,0				
Szczecin	P	4 943	20 583	94 503	209 989	32,8	1 893	892	11 096	47 869	7,5	8 393	395 208	240 975	641 126	9,0			
	%	0,8	3,2	14,7	32,8	0,0	0,3	0,1	1,7	7,5	0,1	1,3	61,6	37,6	100,0				
Szczecinek	P	3 619	7 279	83 990	2 240	2 240	3 244	885	5 001	35 061	5 496	29 573	172 769	394 785	571 173	8,0			
	%	0,6	1,3	14,7	0,4	0,4	0,6	0,2	0,9	6,1	1,0	5,2	30,4	69,0	100,0				
Toruń	P	5 723	55 233	56 409	4 695	4 632	1 682	664	2 189	69 184	1 058	404	196 150	220 333	422 206	5,9			
	%	1,4	13,1	13,4	1,1	1,1	0,4	0,2	0,5	16,4	0,3	0,1	46,6	52,0	100,0				
Warszawa	P	4 803	8 449	28 472	140	140	607	311	1 129	18 260		10 130	67 498	111 697	183 998	2,6			
	%	2,6	4,6	15,5	0,1	0,1	0,3	0,2	0,6	9,9		5,5	36,7	60,7	100,0				
Wrocław	P	4 152	37 888	162 438	43 766	26 861	3 920	838	5 901	57 748	19 559	20 519	379 438	143 309	526 899	7,4			
	%	0,8	7,2	30,8	8,3	5,1	0,7	0,2	1,1	11,0	3,7	3,9	72,0	27,2	100,0				
Zielona Góra	P	1 351	9 314	74 710	5 554	316	4 149	259	613	29 097	266	9 966	134 244	289 500	425 095	6,0			
	%	0,3	2,2	17,6	1,3	0,1	1,0	0,1	0,1	6,8	0,1	2,3	31,6	68,1	100,0				

Tabela 24. Powierzchnia lasów według dominującej kategorii ochronności i województw
(dawniej: Struktura powierzchniowa kategorii ochronności według województw)

Województwo	Rezerwy		Lasy ochronne w ha (P) / %													Lasy gospo-darcze		Ogółem	
	ha		2	3	4	5	6	7	8	9	10	11	12	13	ha/%	ha/%	15	16	
1																			
P	104 482	1,5	326 504	4,6	1 552 294	463 157	577 116	44 973	11 688	64 092	615 508	49 868	114 807	3 820 007	3 193 848	7 118 337	100,0	100,0	
%			4,6		21,8	6,5	8,1	0,6	0,2	0,9	8,6	0,7	1,6	53,6	44,9	100,0			
Dolnośląskie	4 164	0,8	37 915	6,9	169 476	43 549	26 873	5 013	885	6 067	57 866	19 559	19 141	386 344	161 574	552 082	7,8	100,0	
Kujawsko-pomorskie	5 429	1,5	49 253	13,4	50 391	7 483	4 518	1 370	406	2 027	69 150	1 060	404	186 062	176 086	367 577	5,2	100,0	
Lubelskie	8 334	2,5	12 720	3,9	65 520	6 272	12 169	1 362	377	4 010	20 147	370	5 760	128 707	191 912	328 953	4,6	100,0	
Lubuskie	2 325	0,3	12 795	1,9	90 625	9 689	86 820	5 458	757	3 938	56 879	266	19 210	286 437	379 332	668 094	9,4	100,0	
Łódzkie	4 011	1,6	5 205	2,1	30 304	41 539	2 958	2 894	221	1 366	42 322	118	2 034	128 961	113 947	246 919	3,5	100,0	
Małopolskie	3 138	1,6	45 945	23,1	88 017	25 543	423	2 532	568	1 208	15 442	4 738	395	184 811	11 154	199 103	2,8	100,0	
Mazowieckie	9 302	2,2	17 475	4,2	64 380	13 200	10 125	2 471	599	2 372	42 780	1,4	5 862	159 264	251 590	420 156	5,9	100,0	
Opolskie	785	0,3	1 332	0,6	59 167	82 762	226	1 218	83	831	16 771	3	4 040	166 433	65 662	232 880	3,3	100,0	
Podkarpackie	10 158	2,1	31 358	6,4	267 813	39 563	5 494	1 909	622	4 305	32 497	2 323	9 466	395 350	83 570	489 078	6,9	100,0	
Podlaskie	20 851	5,5	2 355	0,6	54 380	3	117 698	2 617	1 202	7 576	13 540	12 935	1 300	213 606	146 883	381 340	5,4	100,0	
Pomorskie	4 972	0,9	29 443	5,1	81 119	82 762	13 587	4 262	1 311	4 306	55 682	1 620	4 162	195 492	372 568	573 032	8,1	100,0	
Śląskie	3 820	1,2	11 698	3,8	53 242	182 727	581	3 047	474	673	25 621	164	2 048	280 275	21 976	306 071	4,3	100,0	
Świętokrzyskie	2 208	1,0	12 132	5,4	105 040	1 560	3 619	160	602	601	31 464	912	26	156 116	66 792	225 116	3,2	100,0	
Warmińsko-mazurskie	14 121	2,0	8 074	1,2	90 243	211	131 882	3 074	1 723	7 954	29 835	1 195	8 813	283 004	396 025	693 150	9,6	100,0	
Wielkopolskie	3 060	0,5	29 300	4,4	158 347	9 056	37 623	4 460	1 047	6 001	63 615	411	3 899	313 759	345 327	662 146	9,3	100,0	
Zachodnio-pomorskie	7 804	1,0	19 504	2,5	124 230	15,9	122 520	3 126	811	10 857	41 897	4 194	28 247	355 386	409 450	772 640	10,7	100,0	

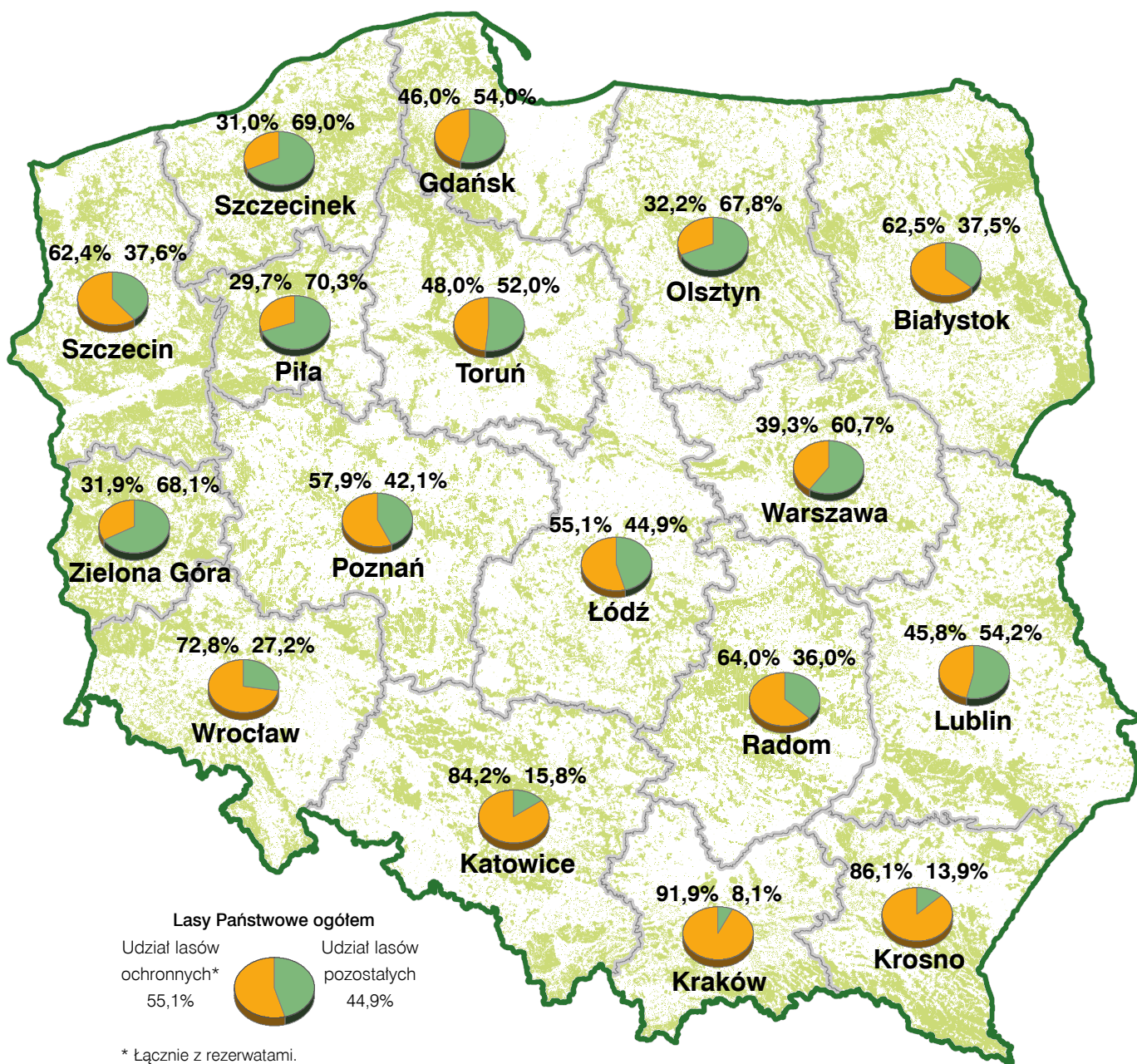
Tabela 25. Miąższość drzewostanów według dominującej kategorii ochronności i RDLP (dawniej: Struktura miąższościowa kategorii ochronności według RDLP)

RDLP	Rezerwy		Lasy ochronne w tys. m ³ (M) / %													Lasy gospo-darcze		Ogółem	
	%	tys. m ³	3	4	5	6	7	8	9	10	11	12	13	14	15	16	tys. m ³ / %	%	
		M																	1 912 692,1
Ogółem	M	39 904,1	88 905,8	431 969,1	114 115,5	164 225,0	13 249,1	4 912,1	19 377,5	166 854,4	16 363,9	26 932,6	1 046 905,0	825 883,0	1 912 692,1	100,0			
	M	9 698,7	965,2	23 354,6		53 387,3	1 124,7	701,7	4 223,0	6 018,8	4 361,9	2 584,9	96 722,1	57 296,4	163 717,2	8,6			
	%	5,9	0,6	14,3		32,6	0,7	0,4	2,6	3,7	2,7	1,6	59,2	34,9	100,0				
	M	1 224,3	6 128,0	9 441,5		3 119,0	809,5	320,7	598,5	15 506,3	73,2	421,7	36 418,4	38 375,3	76 018,0	4,0			
	%	1,6	8,1	12,4		4,1	1,1	0,4	0,8	20,4	0,1	0,6	48,0	50,4	100,0				
	M	1 995,5	4 794,6	32 511,5	69 526,2	248,2	1 180,3	156,2	376,7	10 782,9	36,7	1 622,8	121 236,1	24 808,2	148 039,8	7,7			
	%	1,3	3,2	22,0	46,9	0,2	0,8	0,1	0,3	7,3	1,1	1,1	81,9	16,8	100,0				
	M	1 271,1	13 274,2	25 869,0	845,3	83,8	831,9	290,1	320,0	4 703,1	1 537,3	90,3	47 845,0	4 085,3	53 201,4	2,8			
	%	2,4	25,0	48,5	1,6	0,2	1,6	0,5	0,6	8,8	2,9	0,2	89,9	7,7	100,0				
	M	4 046,2	8 109,8	77 368,1	10 215,1	1 337,1	480,3	252,7	1 335,4	4 183,4	782,1	50,0	104 114,0	15 035,8	123 196,0	6,4			
	%	3,3	6,6	62,8	8,3	1,1	0,4	0,2	1,1	3,4	0,6	0,5	84,5	12,2	100,0				
	M	2 997,8	4 323,9	21 893,3	1 436,2	4 471,8	542,9	181,6	1 211,5	10 408,9	150,0	2 582,2	47 202,3	57 560,5	107 760,6	5,6			
	%	2,8	4,0	20,3	1,3	4,1	0,5	0,2	1,1	9,7	0,1	2,4	43,7	53,5	100,0				
	M	2 349,3	2 063,5	8 321,7	13 238,8	812,9	683,6	69,7	303,6	14 008,3	28,0	533,7	40 063,8	32 435,2	74 848,3	3,9			
	%	3,1	2,8	11,1	17,7	1,1	0,9	0,1	0,4	18,7	0,7	0,7	53,5	43,4	100,0				
	M	3 712,7	2 502,8	16 131,6	44,0	22 748,1	756,4	613,3	753,6	5 470,5	222,0	49,2	49 291,5	106 613,7	159 617,9	8,3			
	%	2,3	1,6	10,1	0,1	14,3	0,5	0,4	0,5	3,4	0,1	0,5	30,9	66,8	100,0				
	M	1 033,1	4 026,9	8 935,8		5 287,1	529,4	74,1	798,7	5 471,6	12,1	588,8	25 724,5	60 380,7	87 138,3	4,6			
	%	1,2	4,6	10,3		6,1	0,6	0,1	0,9	6,3	0,7	0,7	29,6	69,2	100,0				
	M	739,6	2 969,9	34 695,3	3 623,6	4 239,1	1 175,8	314,9	1 224,8	11 183,5	122,4	522,3	60 071,6	43 528,1	104 339,3	5,5			
	%	0,7	2,8	33,3	3,5	4,1	1,1	0,3	1,2	10,7	0,1	0,5	57,6	41,7	100,0				
	M	1 903,9	3 644,5	33 575,6	1 526,0	1 396,2	489,8	304,5	497,3	11 496,4	235,2	36,0	53 201,5	28 696,3	83 801,7	4,4			
	%	2,3	4,3	40,1	1,8	1,7	0,6	0,4	0,6	13,7	0,3	0,3	63,5	34,2	100,0				
	M	1 763,6	5 758,3	27 755,7		57 391,1	585,6	420,0	3 484,2	13 516,9		1 858,0	110 769,8	67 088,7	179 622,1	9,3			
	%	1,0	3,2	15,5		32,0	0,3	0,2	1,9	7,5		1,0	61,6	37,4	100,0				
	M	1 132,7	1 961,9	22 914,1		634,4	1 101,4	384,3	1 481,0	9 901,0	1 635,4	7 601,8	47 615,3	101 598,7	150 346,7	7,9			
	%	0,8	1,3	15,2		0,4	0,7	0,3	1,0	6,6	1,1	5,1	31,7	67,5	100,0				
	M	2 227,0	12 644,3	14 378,2	1 084,0	1 430,7	468,0	215,9	662,7	16 605,1	285,5	155,9	47 930,3	54 593,7	104 751,0	5,5			
	%	2,1	12,1	13,7	1,0	1,4	0,4	0,2	0,6	15,9	0,3	0,1	45,7	52,2	100,0				
	M	1 823,1	1 935,6	6 970,4		38,0	178,8	104,0	304,0	4 756,9		2 437,1	16 724,8	29 472,4	48 020,3	2,5			
	%	3,8	4,0	14,5		0,1	0,4	0,2	0,6	9,9		5,1	34,8	61,4	100,0				
	M	1 419,3	11 326,1	47 113,8	11 355,4	7 516,7	1 167,5	394,8	1 600,0	16 395,8	6 768,4	4 274,0	107 912,5	31 938,4	141 270,2	7,4			
	%	1,0	8,0	33,5	8,0	5,3	0,8	0,3	1,1	11,6	4,8	3,0	76,4	22,6	100,0				
	M	566,2	2 476,3	20 738,9	1 220,9	83,5	1 143,2	113,6	202,5	6 445,0	113,7	1 523,9	34 061,5	72 375,6	107 003,3	5,6			
	%	0,5	2,3	19,4	1,1	0,1	1,1	0,1	0,2	6,0	0,1	1,4	31,8	67,7	100,0				

Tabela 26. Miąższość drzewostanów według dominującej kategorii ochronności i województw
(dawniej: Struktura miąższościowa kategorii ochronności według województw)

Województwo	Rezerwy		Lasy ochronne w tys. m ³ / %													Lasy gospo-darcze		Ogółem	
		tys. m ³	2	3	4	5	6	7	8	9	10	11	12	13	14	15	16		
1																			
M	39 904,1	2,1	88 905,8	431 969,1	431 969,1	114 115,5	164 225,0	13 249,1	4 912,1	19 377,5	166 854,4	16 363,9	26 932,6	1 046 905,0	825 883,0	1 912 692,1	100,0		
%	4,6	6,0	8,6	0,7	0,3	1,0	8,7	0,9	1,4	1,4	1,4	1,4	1,4	43,1	100,0				
Dolnośląskie	M 1 421,2	1,0	11 332,9	48 856,2	48 856,2	11 432,3	7 522,3	1 489,8	416,3	1 657,4	16 439,4	6 768,4	3 967,3	109 882,3	36 854,3	148 157,8	7,7		
	% 1,0	7,7	32,9	32,9	7,7	5,1	1,0	1,0	0,3	1,1	11,1	4,6	2,7	74,1	24,9	100,0			
Kujawsko-pomorskie	M 2 143,8	2,3	11 324,5	13 005,6	13 005,6	1 762,9	1 389,8	401,5	154,6	606,6	16 597,1	285,5	155,9	45 684,0	45 911,4	93 739,2	4,9		
	% 2,3	1,9	12,1	13,9	13,9	1,9	1,5	0,4	0,2	0,6	17,7	0,3	0,2	48,8	48,9	100,0			
Lubelskie	M 3 229,2	3,6	3 969,8	16 896,1	16 896,1	1 436,2	3 913,8	388,5	168,3	1 195,7	5 706,9	150,0	1 477,1	35 302,4	51 211,0	89 742,6	4,7		
	% 3,6	4,4	4,4	18,8	18,8	1,6	4,4	0,4	0,2	1,3	6,4	0,2	1,6	39,3	57,1	100,0			
Lubuskie	M 969,8	0,6	3 435,3	25 469,4	25 469,4	2 233,1	23 102,5	1 570,9	356,7	1 258,2	14 047,9	113,7	3 549,7	75 137,4	96 954,2	173 061,4	9,0		
	% 0,6	2,0	2,0	14,7	14,7	1,3	13,3	0,9	0,2	0,7	8,1	0,1	2,1	43,4	56,0	100,0			
Łódzkie	M 1 742,2	2,6	1 128,8	7 921,5	7 921,5	11 534,8	828,5	725,6	71,6	366,1	11 948,3	28,0	504,7	35 057,9	29 333,7	66 133,8	3,5		
	% 2,6	1,7	1,7	12,0	12,0	17,4	1,3	1,1	0,1	0,6	18,1	0,8	0,8	53,1	44,3	100,0			
Małopolskie	M 1 411,2	2,3	13 528,7	27 985,3	27 985,3	6 164,2	83,8	844,7	282,4	320,0	4 669,1	1 537,3	90,3	55 505,8	3 303,9	60 220,9	3,1		
	% 2,3	22,5	22,5	46,5	46,5	10,2	0,1	1,4	0,5	0,5	7,8	2,6	0,1	92,2	5,5	100,0			
Mazowieckie	M 3 509,0	3,3	4 004,3	16 025,1	16 025,1	3 238,7	2 260,7	736,2	214,3	679,7	11 079,1	1 361,9	1 361,9	39 600,0	64 077,8	107 186,8	5,6		
	% 3,3	3,7	3,7	15,0	15,0	3,0	2,1	0,7	0,2	0,6	10,3	1,3	1,3	36,9	59,8	100,0			
Opolskie	M 367,9	0,6	263,3	15 716,0	15 716,0	21 649,0	92,7	345,3	24,8	246,2	4 536,3	0,7	1 179,7	44 054,0	18 063,5	62 485,4	3,3		
	% 0,6	0,4	0,4	25,2	25,2	34,6	0,1	0,6	0,4	0,4	7,3	0,7	1,9	70,5	28,9	100,0			
Podkarpackie	M 4 256,3	2,9	9 513,9	84 068,6	84 068,6	10 215,1	1 846,5	634,8	266,4	1 351,2	9 061,2	782,1	2 291,3	120 031,1	22 107,6	146 395,0	7,7		
	% 2,9	6,5	6,5	57,4	57,4	7,0	1,3	0,4	0,2	0,9	6,2	0,5	1,6	82,0	15,3	100,2			
Podlaskie	M 7 937,0	7,0	684,2	14 631,4	14 631,4	803,9	38 241,7	803,9	450,4	2 441,8	3 741,7	4 228,5	425,9	65 649,5	39 011,5	112 598,0	5,9		
	% 7,0	0,6	0,6	13,0	13,0	0,7	34,0	0,7	0,4	2,2	3,3	3,8	0,4	58,4	34,6	100,0			
Pomorskie	M 1 481,1	1,0	7 880,8	20 486,4	20 486,4	3 335,4	3 335,4	1 345,9	491,4	1 237,3	17 332,3	409,2	1 080,8	53 599,5	88 370,1	143 450,7	7,5		
	% 1,0	5,5	5,5	14,3	14,3	2,3	2,3	0,9	0,3	0,9	12,1	0,3	0,8	37,4	61,6	100,0			
Śląskie	M 1 435,0	2,0	2 938,6	11 916,7	11 916,7	41 788,5	155,5	818,7	131,1	115,8	5 636,2	36,0	441,1	63 978,2	5 161,9	70 575,1	3,7		
	% 2,0	4,2	4,2	16,9	16,9	59,1	0,2	1,2	0,2	0,2	8,0	0,1	0,6	90,7	7,3	100,0			
Świętokrzyskie	M 803,3	1,3	3 475,3	28 620,2	28 620,2	392,0	969,1	49,6	254,1	144,8	8 677,7	235,2	8,2	42 826,2	16 320,3	59 949,8	3,1		
	% 1,3	5,8	5,8	47,8	47,8	0,7	1,6	0,1	0,4	0,2	14,5	0,4	0,4	71,5	27,2	100,0			
Warmińsko-mazurskie	M 5 352,6	2,8	2 660,3	23 452,0	23 452,0	44,0	36 160,1	965,1	814,3	2 560,4	8 821,2	338,5	2 215,9	78 031,8	109 977,8	193 362,2	10,1		
	% 2,8	1,4	1,4	12,1	12,1	44,0	18,7	0,5	0,4	1,3	4,6	0,2	1,1	40,3	56,9	100,0			
Wielkopolskie	M 1 188,2	0,7	6 948,7	40 590,9	40 590,9	2 224,7	10 129,0	1 104,6	406,7	1 845,7	16 312,4	134,6	907,1	80 604,4	86 233,4	168 026,0	8,8		
	% 0,7	4,1	4,1	24,2	24,2	1,3	6,0	0,7	0,2	1,1	9,7	0,1	0,5	47,9	51,4	100,0			
Zachodnio-pomorskie	M 2 656,3	1,2	5 816,4	36 327,7	36 327,7	34 193,6	15,7	1 024,0	408,7	3 350,6	12 247,6	1 316,2	7 275,7	101 960,5	112 990,6	217 607,4	11,4		
	% 1,2	2,7	2,7	16,7	16,7	15,7	0,5	0,5	0,2	1,5	5,6	0,6	3,3	46,8	52,0	100,0			

Rysunek 12. Udział powierzchniowy lasów ochronnych według RDLP



4. UŻYTKOWANIE LASU

4.1. Średnioroczny etat cięć według planów urzędzenia lasu

Etat cięć określany jest miąższością drewna (grubizny) przewidzianego do pozyskania w planie urzędzenia lasu dla nadleśnictwa na 10 lat. Plan urzędzenia lasu sporządzany jest dla konkretnego nadleśnictwa, w związku z czym zatwierdzony w nim etat może być realizowany i bilansowany tylko w tym nadleśnictwie. Jednak dla celów statystycznych od wielu lat sporządza się sumy tzw. rocznych etatów cięć dla regionalnych dyrekcji Lasów Państwowych oraz łącznie dla Lasów Państwowych.

Przy zastosowanej metodyce – polegającej na sumowaniu „dziesiątych części” etatów dla poszczególnych nadleśnictw, niezależnie od zaawansowania wykonania cięć rębnych, pielęgnacyjnych i sanitarnych

Tabela 27. Przeciętne roczne użytkowanie rębne i przedrębne według RDLP*
(dawniej: Przeciętne roczne etaty użytkowania rębного i przedrębного według RDLP i ogółem dla LP*)

RDLP	Użytkowanie w m ³		
	użytki rębne	użytki przedrębne	razem
1	2	3	4
Ogółem	21 062 095	17 303 009	38 365 104
Białystok	1 429 022	1 395 411	2 824 433
Katowice	2 062 357	1 360 414	3 422 772
Kraków	532 372	407 448	939 820
Krosno	1 273 648	748 289	2 021 937
Lublin	1 250 306	904 404	2 154 710
Łódź	887 914	618 260	1 506 173
Olsztyn	1 451 608	1 527 072	2 978 680
Piła	921 146	934 735	1 855 881
Poznań	1 143 050	937 088	2 080 138
Szczecin	1 962 991	1 763 100	3 726 091
Szczecinek	1 730 371	1 513 730	3 244 101
Toruń	1 248 499	963 252	2 211 751
Wrocław	1 870 409	1 281 888	3 152 297
Zielona Góra	1 017 817	934 435	1 952 251
Gdańsk	677 147	773 291	1 450 438
Radom	1 057 025	804 897	1 861 922
Warszawa	546 412	435 296	981 709

* Wielkości wynikające wyłącznie z dotychczas opracowanych planów urzędzenia lasu, z uwzględnieniem aneksów do PUL.

Tabela 28. Przeciętne roczne użytkowanie rębne i przedrębne w okresie do końca realizacji planu urzędzenia lasu uwzględniające dotychczasowy postęp użytkowania głównego
(dawniej: Roczne zadania uwzględniające dotychczasowy postęp użytkowania głównego przy założeniu równomiernego użytkowania w okresie do końca realizacji planów urzędzenia lasu zestawione wg RDLP i ogółem dla LP)

RDLP	Użytkowanie w m ³		
	użytki rębne	użytki przedrębne	razem
1	2	3	4
Ogółem	21 410 004	16 216 815	37 626 819
Białystok	1 495 662	1 346 609	2 842 271
Katowice	2 063 003	1 317 458	3 380 462
Kraków	538 300	413 328	951 628
Krosno	1 358 244	663 875	2 022 119
Lublin	1 271 034	862 181	2 133 215
Łódź	893 359	623 162	1 516 521
Olsztyn	1 504 982	1 453 251	2 958 233
Piła	1 061 696	798 952	1 860 648
Poznań	1 112 266	927 079	2 039 345
Szczecin	2 109 147	1 570 700	3 679 846
Szczecinek	1 678 053	1 496 356	3 174 409
Toruń	965 966	830 598	1 796 565
Wrocław	1 846 608	1 153 782	3 000 390
Zielona Góra	1 197 603	756 247	1 953 850
Gdańsk	666 735	845 668	1 512 403
Radom	1 069 944	767 667	1 837 611
Warszawa	577 402	389 902	967 303

w stosunku do planu urzędzenia lasu w tych nadleśnictwach – wielkość tzw. sumy przeciętnych rocznych etatów cięć dla Lasów Państwowych zestawionych na 1 stycznia 2020 r. wynosi 38 365 104 m³ grubizny netto (tabela 27). Wielkość ta powinna służyć przede wszystkim do celów porównawczych, nie może być natomiast utożsamiana z obowiązkową normą dla całych Lasów Państwowych, głównie z uwagi na przybliżony sposób ustalania miąższości użytkowania przedrębного oraz labilny stan lasu.

Wielkość pozyskania w danym roku w Lasach Państwowych ogółem musi natomiast uwzględniać wyżej wymienione elementy, w tym również konieczność re-

alizacji takich zabiegów gospodarczych, które nie były wcześniej zaplanowane, a wynikają z przyczyn losowych (głównie z niekorzystnych zmian stanu zdrowotnego i sanitarnego drzewostanów oraz szkód w lasach). Uwzględnienia wymaga także wykonanie etatu użytkownika głównego w dotychczasowym okresie realizacji planów urzędzenia lasu. Dlatego niezależnie od zestawienia „rocznych” etatów cięć określono tzw. zbilansowane zadania w zakresie użytkownika głównego, uwzględniające dla każdego z nadleśnictw wykonane już zadania od początku obowiązywania planów urzędzenia lasu do 31 grudnia 2019 r. oraz wielkość zadań pozostałych do wykonania w całym 10-leciu. Z ilorazu wielkości zadań pozostałych do wykonania i liczby lat pozostałych do końca planu dla poszczególnych nadleśnictw uzyskano zadania średnioroczne, które zagregowano dla Lasów Państwowych ogółem, według RDLP i zestawiono w tabeli 28.

Z przedstawionych danych wynika, że suma tak określonych zbilansowanych rocznych zadań wynosi 37 626 819 m³ grubizny netto i jest niższa o około 738 tys. m³ od sumy rocznych etatów cięć z całego 10-lecia. Oznacza to, że tempo realizacji planów użytkownika głównego było dotychczas średnio niewiele większe od wartości wynikających z równomiernego tempa użytkownika w całym 10-leciu.

Przedstawione dane wskazują na wzrastający trend wartości etatów w Lasach Państwowych, który wiąże się m.in. z obserwowanym wzrostem wielkości i struktury zasobów drzewnych (szczególnie z udziałem drzewostanów starszych klas wieku), a także z doskonaleniem zasad regulacji użytkownika rębego i przedrębego. Analiza zmian zasobów drzewnych do 2020 r. dla Lasów Państwowych wskazuje na utrzymujący się wzrost zasobów drzewnych na pniu, który w ostatnim 5-leciu wynosił blisko 0,56% rocznie, a w klasach wieku V i starszych – nawet 1,15%.

4.2. Użytkowanie na tle zasobów drzewnych

W okresie, dla którego dokonano porównań w niniejszym opracowaniu (lata 1967–2019), kształtowanie się wielkości użytkownika w skali całych Lasów Państwowych w stosunku do zasobów drzewnych przedstawia tabela 29.

Tabela 29. Wielkość użytkownika lasu na tle zasobów
(dawniej: Użytkowanie na tle zasobów drzewnych w LP)

Rok	Użytkowanie netto	Użytkowanie brutto* w stosunku do zasobów
	tys. m ³	%
1	2	3
1967	16 501	2,26
1978	19 909	2,45
1985	21 436	2,30
1990	15 863	1,58
1991	15 471	1,50
1992	18 941	1,82
1993	18 546	1,79
1994	18 300	1,75
1995	18 774	1,78
1996	18 616	1,74
1997	19 942	1,81
1998	21 494	1,91
1999	22 688	1,94
2000	24 097	2,03
2001	23 471	1,96
2002	25 595	2,10
2003	27 135	2,18
2004	28 699	2,26
2005	28 164	2,16
2006	28 700	2,18
2007	32 313	2,41
2008	30 694	2,24
2009	31 188	2,23
2010	31 882	2,25
2011	32 789	2,28
2012	33 212	2,28
2013	34 152	2,31
2014	35 686	2,40
2015	36 497	2,44
2016	37 405	2,48
2017	40 632	2,68
2018	41 633	2,73
2019	38 892	2,54

* Użytkowanie netto na brutto zostało przeliczone wskaźnikiem 1,25.

Powyższe opracowanie omawia tylko niektóre podstawowe wielkości charakteryzujące stan powierzchni i zasobów leśnych.

Dane te zestawione w części tabelarycznej stanowią materiał pozwalający na dokonywanie dodatkowych ocen i analiz stanu lasów w zależności od potrzeb użytkowników opracowania. Dokonując analiz, należy także uwzględnić fakt, że przed 2012 r. aktualizacja była wykonywana na podstawie danych zgrupowanych według klas i podklas wieku, natomiast od 2012 r. zaktualizowane dane dotyczące zasobów leśnych zostały zestawione na podstawie danych z SILP zaktualizowanych według wydziałów leśnych.

