



**Państwowe Gospodarstwo Leśne  
Lasy Państwowe**

# **WYNIKI AKTUALIZACJI**

**stanu powierzchni leśnej i zasobów drzewnych  
w Lasach Państwowych  
na dzień 1 stycznia 2022 roku**

**Praca wykonana przez  
Biuro Urządzania Lasu i Geodezji Leśnej  
na podstawie informacji  
z Banku Danych o Lasach**



**Biuro Urządzania Lasu  
i Geodezji Leśnej**



**Państwowe Gospodarstwo Leśne  
Lasy Państwowe**

# **WYNIKI AKTUALIZACJI**

**stanu powierzchni leśnej i zasobów drzewnych  
w Lasach Państwowych  
na dzień 1 stycznia 2022 r.**

**Praca wykonana przez  
Biuro Urządzania Lasu i Geodezji Leśnej  
na podstawie informacji  
z Banku Danych o Lasach**



**Sękocin Stary, styczeń 2023 r.**



Zdjęcia: Mirosław Sobkowiak  
Projekt okładki: Beata Świątnicka-Giluk  
Projekt graficzny: Beata Świątnicka-Giluk  
Korekta: Ewa Kalicka



[www.oficinaforest.pl](http://www.oficinaforest.pl)

Publikacja została wydrukowana  
na papierze ekologicznym Nautilus Classic  
wyprodukowanym w 100% z makulatury.

# SPIS TREŚCI

## Wprowadzenie 4

### 1. Metodyka 4

### 2. Ogólna charakterystyka stanu lasu w Lasach Państwowych 5

- 2.1. Typy siedliskowe lasu 5
- 2.2. Struktura powierzchniowo-miąższościowa zasobów leśnych 8
  - 2.2.1. Struktura powierzchniowa zasobów leśnych 8
  - 2.2.2. Struktura miąższościowa zasobów leśnych 8
- 2.3. Przeciętny wiek i przeciętna zasobność drzewostanów 12
  - 2.3.1. Przeciętny wiek drzewostanów 12
  - 2.3.2. Przeciętna zasobność drzewostanów 13
  - 2.3.3. Przyrost bieżący 14
- 2.4. Struktura powierzchni i miąższości w podziale na rezerваты, lasy ochronne i gospodarcze 14
- 2.5. Porównanie wyników aktualizacji według stanu na 2022 r. z wynikami aktualizacji według stanu na 1967, 1978, 1985, 1990, 1995, 2000, 2005, 2010, 2015, 2020 r. 17

### 3. Ogólna charakterystyka stanu lasu według regionalnych dyrekcji Lasów Państwowych i województw 22

- 3.1. Struktura powierzchniowa według klas wieku 22
- 3.2. Struktura miąższościowa według klas wieku 25
- 3.3. Struktura powierzchniowa według gatunków panujących 28
- 3.4. Struktura miąższościowa według gatunków panujących 30
- 3.5. Niektóre cechy drzewostanów według RDLP 32
  - 3.5.1. Przeciętny wiek drzewostanów 32
  - 3.5.2. Przeciętna zasobność drzewostanów 32
- 3.6. Podział lasu na kategorie ochronności 33

### 4. Użytkowanie lasu 39

- 4.1. Średnioroczny etat cięć według planów urządzenia lasu 39
- 4.2. Użytkowanie na tle zasobów drzewnych 40

## Wykaz skrótów i pojęć

### Typy siedliskowe lasu

- Bb – bór bagienny
- BbG – bór bagienny górski
- BG – bór górski
- BMb – bór mieszany bagienny
- BMG – bór mieszany górski
- BMśw – bór mieszany świeży
- BMw – bór mieszany wilgotny
- BMwyż – bór mieszany wyżynny
- Bs – bór suchy
- Bśw – bór świeży
- Bw – bór wilgotny
- BWG – bór wilgotny górski
- LG – las górski
- Lł – las łęgowy
- LlG – las łęgowy górski
- Lwyż – las łęgowy wyżynny
- LMb – las mieszany bagienny
- LMG – las mieszany górski
- LMśw – las mieszany świeży
- LMw – las mieszany wilgotny
- LMwyż – las mieszany wyżynny

Lśw – las świeży

Lw – las wilgotny

Lwyż – las wyżynny

OI – ols

OIJ – ols jesionowy

OIJG – ols jesionowy górski

OIJwyż – ols jesionowy wyżynny

### Typy budowy pionowej drzewostanu

KO – klasa odnowienia

KDO – klasa do odnowienia

BP – budowa przerębowa

### Przedziały wiekowe drzewostanów

Klasa wieku – 20-letni przedział wiekowy (klasa I: wiek 1–20, klasa II: wiek 21–40 itd.)

Podklasa wieku – 10-letni przedział wiekowy (podklasa Ia: wiek 1–10, podklasa Ib: wiek 11–20 itd.)

### Inne pojęcia/skróty

RDLP – Regionalna Dyrekcja Lasów Państwowych

SILP – System Informatyczny Lasów Państwowych

Rewizja urządzeniowa – 10-letni cykl prac urządzeniowych w poszczególnych nadleśnictwach PGL LP

Gatunek panujący – gatunek w drzewostanie o największym udziale pod względem powierzchni, miąższości lub liczebności

## WPROWADZENIE

Niniejsze opracowanie przedstawia wyniki aktualizacji powierzchni leśnej i zasobów drzewnych w Lasach Państwowych według stanu na 1 stycznia 2022 r.

W odróżnieniu od wyników, które uzyskuje się w następstwie bieżących prac urzędniowych, wyniki okresowych aktualizacji pozwalają przedstawić stan wszystkich lasów w Państwowym Gospodarstwie Leśnym Lasy Państwowe wyprowadzony na jedną datę, co umożliwia dokonywanie analizy stanu zasobów drzewnych, trendów ich zmian oraz aktualnych i przewidywanych możliwości pozyskania drewna. Opracowanie to nawiązuje (poprzez niektóre tabele i wykresy) także do wyników

aktualizacji z lat poprzednich: 1967, 1978, 1985, 1990, 1995, 2000, 2005, 2010, 2015 oraz 2020.

Publikacja została opracowana przez Biuro Urządzania Lasu i Geodezji Leśnej na podstawie danych zaktualizowanych w Systemie Informatycznym Lasów Państwowych (SILP). Dane te zostały zgromadzone i przetworzone w Banku Danych o Lasach, który jest finansowany ze środków funduszu leśnego Państwowego Gospodarstwa Leśnego Lasy Państwowe.

Ze względu na zaokrąglenia wyniki przedstawione w niniejszym opracowaniu mogą się nieznacznie różnić od danych prezentowanych w portalu Banku Danych o Lasach.

## 1. METODYKA

W niniejszej publikacji określono, w różnych przekrojach, m.in. takie elementy, jak przeciętny wiek i przeciętną zasobność na 1 ha. Cechy te ustalono następująco:

- 1) przeciętny wiek – jako średnią ważoną, przy czym jako wagę przyjęto powierzchnię w poszczególnych klasach i podklasach wieku,

- 2) przeciętną zasobność – jako iloraz miąższości i powierzchni odpowiadającej tej miąższości.

Zestawienia wyników aktualizacji powierzchni leśnej przedstawiono w układzie organizacyjnym, według stanu na 31 grudnia 2021 r. (powierzchnia leśna w poszczególnych województwach i regionalnych dyrekcjach Lasów Państwowych), natomiast aktualizację zasobów drzewnych – według stanu na 1 stycznia 2022 r., tj. po aktualizacji w SILP.

Uzyskane wyniki dotyczące powierzchni leśnej wyrównane zostały do wielkości ujętych w sprawozdaniu LPIR-4 (według stanu na 31 grudnia 2021 r.), sporządzonych przez nadleśnictwa, w celu uzyskania zgodności z powierzchnią publikowaną przez Dyрекcję Generalną Lasów Państwowych i przekazywaną do Głównego Urzędu Statystycznego. W przypadku tabel przedstawiających dane według województw opracowanie uwzględnia aktualny administracyjny podział kraju.

W niniejszym opracowaniu określenia *powierzchnia lasów* oraz *powierzchnia leśna* dotyczą powierzchni lasów bez gruntów związanych z gospodarką leśną, a *miąższość drzewostanów* oznacza miąższość grubizny brutto, czyli miąższość pni i gałęzi o grubości w cieńszym końcu co najmniej 7 cm przy pomiarze z korą.

Na potrzeby niniejszej publikacji oraz raportowania w Banku Danych o Lasach gatunki łączy się w następujące grupy: So (sosny, modrzew i pozostałe iglaste), Św (świerk), Jd (jodła i dąglezja), Bk (buk), Db (dęby oraz klony, wiązy, jesiony), Gb (grab), Brz (brzoza i pozostałe liściaste), Ol (olsza), Tp (topole, lipy i wierzby), Os (osika).

W publikacji tej przyjęto założenie, że wartości równe 0 (w zaokrągleniu zastosowanym w danej tabeli) nie są prezentowane. Zatem brak wpisanej wartości oznacza brak informacji o danej cesze lub to, że wartość opisująca daną cechę jest w zaokrągleniu równa 0.



## 2. OGÓLNA CHARAKTERYSTYKA STANU LASU W LASACH PAŃSTWOWYCH

### 2.1. Typy siedliskowe lasu

Powierzchnię oraz miąższość drzewostanów, odpowiednio w ha i tys. m<sup>3</sup> ogółem oraz odsetek poszczególnych klas wieku według typów siedliskowych lasu

w Lasach Państwowych, przedstawiają tabele 1 i 2, natomiast procentowy układ siedlisk według województw – tabela 3. Dodatkowo, procentowy udział powierzchni poszczególnych typów siedliskowych lasu zobrazowano na rysunku 1.

**Tabela 1. Powierzchnia lasów według klas wieku i typów siedliskowych lasu**  
(dawniej: Powierzchniowa tabela klas wieku według typów siedliskowych lasu)

Typ siedliskowy lasu	Powierzchnia ogółem gruntów leśnych		Powierzchnia w %										ogółem gruntów leśnych	
	ha	%	gruntów leśnych niezalesionych	gruntów leśnych zalesionych w klasach wieku										ogółem
				I	II	III	IV	V	VI	VII i st.	KO, KDO, BP	razem		
1	2	3	4	5	6	7	8	9	10	11	12	13	14	
<b>Ogółem</b>	<b>7 125 055</b>	<b>100,0</b>	<b>2,2</b>	<b>11,2</b>	<b>13,4</b>	<b>18,5</b>	<b>21,4</b>	<b>15,0</b>	<b>5,5</b>	<b>3,2</b>	<b>9,6</b>	<b>97,8</b>	<b>100,0</b>	
Bs	10 612	0,1	4,1	7,1	14,4	28,9	19,5	14,4	6,2	4,9	0,5	95,9	100,0	
Bśw	1 377 299	19,3	3,1	14,6	12,9	19,0	23,8	19,6	5,3	1,5	0,2	96,9	100,0	
Bw	43 291	0,6	3,4	12,3	15,1	16,8	21,2	20,0	6,4	3,7	1,1	96,6	100,0	
Bb	11 522	0,2	15,6	0,8	5,7	7,9	13,0	17,0	16,7	23,3		84,4	100,0	
BMśw	1 659 469	23,3	1,9	13,7	12,8	21,2	24,2	15,2	5,2	1,9	3,9	98,1	100,0	
BMw	318 390	4,5	2,8	14,4	18,1	19,4	20,3	15,2	4,9	1,6	3,3	97,2	100,0	
BMb	46 490	0,7	8,5	3,8	15,3	16,6	18,3	15,6	9,3	11,9	0,7	91,5	100,0	
LMśw	1 380 268	19,4	0,8	10,5	13,0	19,2	22,3	13,1	4,9	3,1	13,1	99,2	100,0	
LMw	277 244	3,9	2,5	11,8	19,8	20,9	17,9	10,1	3,5	2,0	11,5	97,5	100,0	
LMB	53 574	0,8	15,2	3,5	10,8	19,1	21,9	15,6	7,9	5,2	0,8	84,8	100,0	
Lśw	701 458	9,8	0,7	8,0	15,9	16,4	16,6	12,2	6,3	7,9	16,0	99,3	100,0	
Lw	146 526	2,1	2,3	11,0	16,5	16,8	15,3	11,3	5,4	6,1	15,3	97,7	100,0	
OI	127 927	1,8	13,2	11,2	15,6	21,9	18,4	12,9	4,8	1,1	0,9	86,8	100,0	
OIJ	61 619	0,9	4,9	10,9	15,0	19,7	16,9	17,5	7,8	3,0	4,3	95,1	100,0	
LI	33 736	0,5	6,1	5,9	12,2	12,6	11,7	11,4	8,6	22,7	8,8	93,9	100,0	
BMwyż	17 642	0,2	1,4	10,2	10,6	19,1	23,6	18,6	5,2	1,6	9,7	98,6	100,0	
LMwyż	114 594	1,6	0,5	5,0	8,4	13,5	22,3	17,2	7,1	2,9	23,1	99,5	100,0	
Lwyż	254 600	3,6	0,4	3,2	7,8	11,7	21,9	18,8	7,1	3,9	25,2	99,6	100,0	
OIJwyż	792		7,3	5,3	12,2	16,5	24,5	25,0	2,3	2,4	4,5	92,7	100,0	
Lwyż	2 688		5,7	3,6	18,6	19,1	22,1	10,0	8,9	6,1	5,9	94,3	100,0	
BWG	2 039		3,3	4,4	29,4	8,6	4,5	10,2	9,5	28,5	1,6	96,7	100,0	
BG	7 763	0,1	2,0	3,0	39,9	19,5	11,4	6,5	3,1	4,2	10,4	98,0	100,0	
BMG	37 919	0,5	0,5	9,5	23,8	12,5	11,7	9,0	3,0	3,7	26,3	99,5	100,0	
LMG	128 656	1,8	0,3	9,5	15,2	13,2	13,8	10,0	3,6	2,8	31,6	99,7	100,0	
LG	306 633	4,3	0,8	1,9	6,7	10,8	19,3	12,9	8,6	4,1	34,9	99,2	100,0	
OIJG	266		34,1	0,8	15,8	21,4	14,7	7,9	0,4	1,1	3,8	65,9	100,0	
LIG	2 038		23,7	1,9	19,1	27,5	17,8	4,7	2,6	2,2	0,5	76,3	100,0	

**Tabela 2. Miąższość drzewostanów według klas wieku i typów siedliskowych lasu**  
(dawniej: Miąższościowa tabela klas wieku według typów siedliskowych lasu)

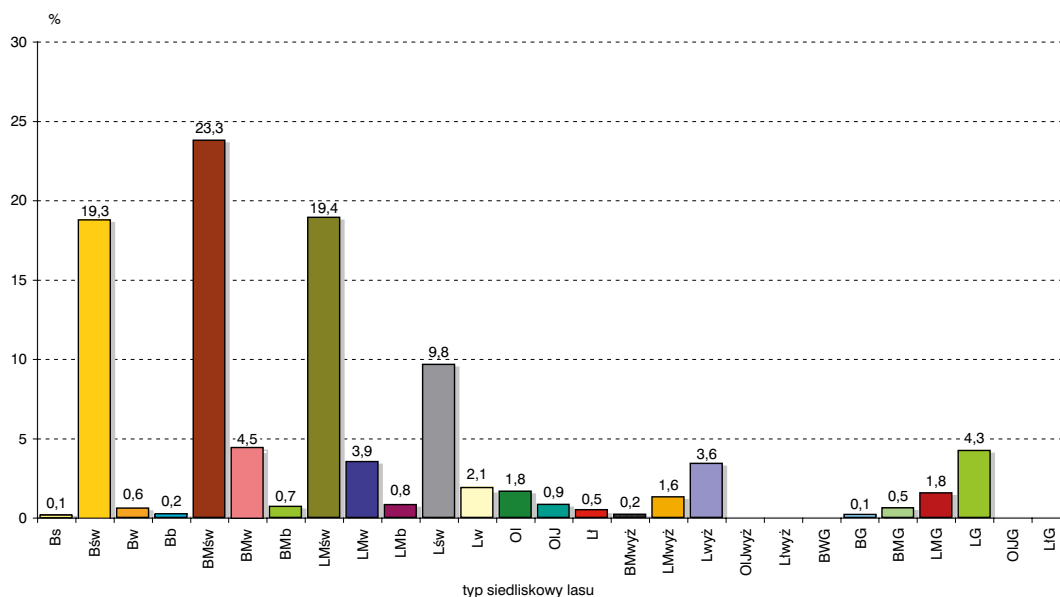
Typ siedliskowy lasu	Miąższość ogółem na gruntach leśnych		Miąższość w %											ogółem na gruntach leśnych
			na gruntach leśnych niezależnych	na gruntach leśnych zalesionych w klasach wieku										
	tys. m <sup>3</sup>	%		prze- stoje	I	II	III	IV	V	VI	VII i st.	KO, KDO, BP	razem	
1	2	3	4	5	6	7	8	9	10	11	12	13	14	15
<b>Ogółem</b>	<b>1 922 408,1</b>	<b>100,0</b>	<b>0,1</b>	<b>0,8</b>	<b>0,4</b>	<b>7,3</b>	<b>20,2</b>	<b>27,1</b>	<b>21,1</b>	<b>8,3</b>	<b>4,9</b>	<b>9,8</b>	<b>99,9</b>	<b>100,0</b>
Bs	1 533,5	0,1	0,4	0,4	0,2	7,1	30,3	24,8	20,2	9,6	6,6	0,4	99,6	100,0
Bśw	317 043,5	16,5	0,2	1,0	0,4	7,4	21,1	30,7	28,5	8,2	2,3	0,2	99,8	100,0
Bw	11 139,5	0,6	0,2	0,7	0,4	10,2	19,3	27,5	27,7	8,8	4,5	0,7	99,8	100,0
Bb	2 092,6	0,1	2,0	0,1	0,1	3,6	7,5	14,9	22,0	21,1	28,7		98,0	100,0
BMśw	459 714,1	24,1	0,1	0,8	0,3	7,9	24,1	30,9	21,4	7,7	2,8	4,0	99,9	100,0
BMw	80 460,7	4,2	0,1	0,9	0,5	12,2	23,1	27,3	22,6	7,5	2,3	3,5	99,9	100,0
BMb	10 893,0	0,6	1,0	0,4	0,4	10,6	17,8	21,6	20,2	12,5	14,9	0,6	99,0	100,0
LMśw	399 036,4	20,8		0,7	0,3	6,6	21,0	28,0	18,6	7,5	4,7	12,6	100,0	100,0
LMw	67 287,4	3,5	0,2	1,0	0,8	12,8	24,8	24,6	15,5	5,5	3,1	11,7	99,8	100,0
LMb	11 576,7	0,6	1,6	0,4	0,9	8,5	20,8	25,6	21,6	11,7	8,0	0,9	98,4	100,0
Lśw	198 583,9	10,3		0,7	0,3	6,3	16,6	20,7	17,8	9,9	12,9	14,8	100,0	100,0
Lw	36 913,1	1,9	0,2	0,9	1,0	9,2	18,8	20,1	16,9	8,5	10,1	14,3	99,8	100,0
OI	29 659,5	1,5	1,2	0,8	2,9	12,1	26,0	25,4	20,6	8,2	1,8	1,0	98,8	100,0
OIJ	17 529,0	0,9	0,6	0,8	2,3	10,2	21,0	20,8	24,2	11,5	4,4	4,2	99,4	100,0
LI	9 891,4	0,5	0,5	0,7	0,5	5,2	11,9	13,3	14,6	11,9	33,0	8,4	99,5	100,0
BMwyż	4 624,8	0,2	0,1	0,7	0,4	6,7	19,2	29,1	25,1	6,9	1,7	10,1	99,9	100,0
LMwyż	33 290,9	1,7		0,5	0,2	3,8	12,9	25,8	22,0	9,2	3,9	21,7	100,0	100,0
Lwyż	81 482,7	4,2		0,3	0,2	2,8	10,9	25,3	23,8	9,4	5,4	21,9	100,0	100,0
OIJwyż	206,8		1,0	0,5	0,8	6,8	16,6	29,4	34,8	3,0	3,8	3,3	99,0	100,0
LIwyż	684,3		0,6	0,6	0,5	9,9	17,9	26,5	13,8	14,3	10,1	5,8	99,4	100,0
BWG	368,7		0,4	1,0	0,1	11,4	10,7	7,7	17,4	14,2	35,7	1,4	99,6	100,0
BG	1 497,7	0,1	0,2	0,8	0,1	22,4	26,1	19,6	9,9	4,3	5,2	11,4	99,8	100,0
BMG	10 054,5	0,5		0,8	0,2	11,8	15,9	18,9	14,7	4,8	4,8	28,1	100,0	100,0
LMG	37 437,5	1,9		0,8	0,3	5,5	15,4	20,4	15,3	5,7	4,3	32,3	100,0	100,0
LG	99 021,4	5,2		0,3	0,1	2,2	10,1	21,3	17,1	12,5	6,2	30,2	100,0	100,0
OIJG	43,5		2,8	0,3	0,1	13,7	35,5	21,0	18,8	0,8	2,6	4,4	97,2	100,0
LIG	341,0		3,2	0,7	0,3	13,9	32,1	27,0	9,4	5,8	6,5	1,1	96,8	100,0

**Tabela 3. Struktura powierzchniowa typów siedliskowych lasu według województw**  
(dawniej: Struktura powierzchniowa siedlisk według województw)

Województwo	Typ siedliskowy lasu w %																															
	Bs	Bśw	Bw	B4	B5	Bb	BMśw	BMw	BMb	LMśw	LMw	LMb	Lśw	Lw	OI	OJ	OJ	LI	BMwyz	LMwyz	Lwyz	Ouwyz	Liwyz	BWG	BG	BMG	LMG	LG	OJUG	LIG	ogółem	
1	0,1	19,3	0,6	0,2	23,3	4,5	0,7	19,4	3,9	0,8	9,8	2,1	1,8	0,9	0,5	0,5	2,0	0,4	7,1	1,6	3,6				0,1	0,5	1,8	4,3				100,0
Dolnośląskie		11,7	0,3		16,2	5,7	0,6	11,0	3,7	0,1	3,9	3,0	0,5	0,4	2,0	0,4	7,1	6,3	0,1	0,2	0,2	0,2	0,2	1,4	5,3	13,6	6,2			0,1	100,0	
Kujawsko-pomorskie	0,2	36,2			29,7	0,6	0,4	19,1	1,3	0,2	8,8	0,9	1,5	0,9	0,2																	100,0
Lubelskie	0,1	15,2	3,3	0,9	14,3	6,4	0,6	20,2	4,9	1,0	18,1	2,1	3,5	0,2	0,2	0,4	1,6	7,0													100,0	
Lubuskie	0,1	35,3	0,4		31,7	2,5	0,1	18,7	2,8	0,1	4,3	1,1	1,1	0,7	1,1																100,0	
Łódzkie	0,1	23,1	1,2	0,1	26,6	6,3	0,2	24,3	3,7	0,2	9,6	1,6	1,3	1,0	0,1	0,2	0,2	0,2													100,0	
Małopolskie	0,6	3,8	0,1		3,5	6,6	0,1	2,3	3,9	0,1	0,5	1,4	0,5			1,2	3,3	20,7	0,1	0,2	0,1	0,2	1,1	8,7	41,2				0,1	100,0		
Mazowieckie	0,3	25,9	0,8	0,1	24,4	4,8	0,1	21,9	4,0	0,2	7,7	3,0	1,9	1,6	0,1	0,3	2,4	0,5													100,0	
Opolskie		7,8	0,4		24,3	17,5	0,8	19,2	13,6	0,4	6,1	4,0	0,7	0,4	1,6				0,3	0,3	2,0				0,2	0,7				100,0		
Podkarpackie		6,8	1,3	0,1	7,9	8,2	0,4	5,9	5,7	0,4	2,6	2,0	0,7	0,3	0,4	0,1	0,8	21,4	0,2												100,0	
Podlaskie	0,1	16,1	0,7	0,5	34,0	2,4	0,5	17,9	3,0	3,3	12,3	3,5	3,2	2,4	0,1																100,0	
Pomorskie	0,4	30,0	0,2	0,3	25,1	0,9	1,8	26,3	0,8	0,9	11,4	0,4	1,0	0,3	0,2																100,0	
Śląskie		8,5	1,9	0,1	17,5	15,0	0,4	12,0	11,6	0,3	4,7	1,8	0,9	0,3	0,2	0,3	1,1	4,3					0,2	2,2	10,8	5,9				100,0		
Świętokrzyskie	0,1	11,9	0,7	0,1	13,0	8,0	0,3	15,6	4,8	0,2	3,2	0,9	1,2	0,9	0,1	3,3	19,5	13,7	0,1							0,6	1,8			100,0		
Warmińsko-mazurskie	0,1	11,8			0,3	21,4	1,3	1,8	26,6	1,9	2,8	23,9	2,6	4,3	1,0	0,2															100,0	
Wielkopolskie	0,3	29,4	0,2		26,2	2,6	0,1	21,2	3,8	0,1	9,9	3,1	1,0	1,4	0,4	0,1	0,2														100,0	
Zachodniopomorskie	0,1	13,9	0,1	0,1	31,8	1,7	1,0	27,3	3,1	0,7	14,2	1,7	3,0	1,2	0,1																100,0	



**Rysunek 1. Procentowy udział powierzchni typów siedliskowych lasu**



Dominującymi typami siedliskowymi lasu są: bór mieszany świeży (BMśw), las mieszany świeży (LMśw) oraz bór świeży (Bśw), zajmujące odpowiednio 23,3%, 19,4% oraz 19,3% powierzchni leśnej. Siedliska borowe zajmują ogółem 49,5%, lasowe – 47,8%, olsowe – 2,7% powierzchni leśnej.

Udział siedlisk nizinnych wynosi 87,9%, wyżynnych – 5,4%, a górskich – 6,7% powierzchni leśnej.

## 2.2. Struktura powierzchniowo-miąższościowa zasobów leśnych

### 2.2.1. Struktura powierzchniowa zasobów leśnych

Zestawienie powierzchni i miąższoci drzewostanów według gatunków panujących oraz klas i podklas wieku przedstawiono w tabeli 4, natomiast zestawienie powierzchni zgeneralizowane do układu według gatunków panujących oraz klas wieku – w tabeli 5. Graficzną ilustracją procentowego udziału powierzchni według klas wieku jest rysunek 2.

Zgodnie z metodyką przyjętą do niniejszej aktualizacji ogólna powierzchnia leśna (bez gruntów związanych z gospodarką leśną) według stanu na 31 grudnia 2021 r. wynosiła 7 125 055 ha, w tym:

– grunty zalesione	6 971 745 ha,	tj. 97,8%,
– grunty niezalesione	153 310 ha,	tj. 2,2%,
	<u>7 125 055 ha,</u>	<u>tj. 100,0%.</u>

Natomiast powierzchnia leśna na gruntach leśnych zalesionych według gatunków panujących:

– gatunki iglaste	5 268 656 ha,	tj. 75,6%,
– gatunki liściaste	1 703 089 ha,	tj. 24,4%,
	<u>6 971 745 ha,</u>	<u>tj. 100,0%.</u>

Układ powierzchniowy w 40-letnich klasach wieku przedstawia się następująco:

Klasa wieku	Powierzchnia	
	ha	%
Grunty leśne niezalesione	153 310	2,2
I i II klasa wieku (1–40 lat)	1 752 366	24,6
III i IV klasa wieku (41–80 lat)	2 848 019	39,9
V i starsze oraz KO, KDO, BP	2 371 360	33,3
Razem	7 125 055	100,0

### 2.2.2. Struktura miąższościowa zasobów leśnych

Ustalona w toku aktualizacji na 1 stycznia 2022 r. ogólna miąższoc drzewostanów na powierzchni leśnej w Lasach Państwowych wynosi 1 922 408,1 tys. m<sup>3</sup>. Zestawienie miąższoci drzewostanów według gatunków panujących i klas wieku przedstawiają tabele 4 oraz 6.

Z danych przedstawionych w tabeli 4 wynika, że miąższoc drzewostanów na gruntach leśnych ogółem (bez gruntów związanych z gospodarką leśną) wynosi:

– grunty zalesione	1 919 979,7 tys. m <sup>3</sup> ,	tj. 99,9%,
– grunty niezalesione	2 428,4 tys. m <sup>3</sup> ,	tj. 0,1%,
	<u>1 922 408,1 tys. m<sup>3</sup>,</u>	<u>tj. 100,0%.</u>

Natomiast miąższoc drzewostanów na gruntach leśnych zalesionych według grup gatunków panujących wynosiła odpowiednio:

– gatunki iglaste	1 493 126,2 tys. m <sup>3</sup> ,	tj. 77,8%,
– gatunki liściaste	426 853,5 tys. m <sup>3</sup> ,	tj. 22,2%,
	<u>1 919 979,7 tys. m<sup>3</sup>,</u>	<u>tj. 100,0%.</u>

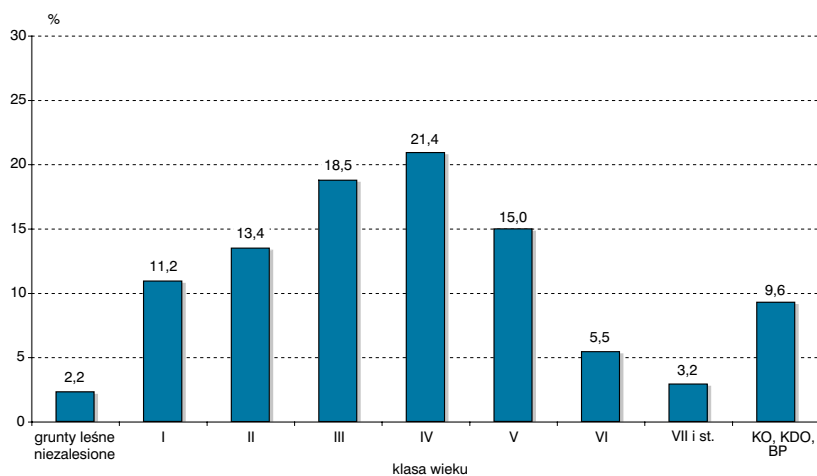
**Tabela 4. Powierzchnia oraz miąższość drzewostanów według gatunków panujących oraz klas i podklas wieku**  
(dawniej: Powierzchniowo-miąższościowa tabela klas wieku według gatunków panujących)

Gatunek panujący	Powierzchnia w ha (P) / miąższość w tys. m <sup>3</sup> (M)																				Ogółem grunty leśne		
	grunty leśne niezales.	prze-stoje	grunty leśne zalesione w klasach i podklasach wieku																		razem	ha/tys. m <sup>3</sup>	% zal.
			I		II		III		IV		V		VI	VII i st.	KO, KDO, BP								
			a	b	a	b	a	b	a	b	a	b											
1	2	3	4	5	6	7	8	9	10	11	12	13	14	15	16	17	18	19					
P	153 310		364 155	431 256	496 526	460 429	521 719	795 902	848 959	681 439	577 398	491 421	391 672	226 548	684 321	6 971 745	7 125 055	97,8					
M	2 428,4	14 422,4	940,2	6 567,1	49 403,0	90 411,5	137 217,6	251 345,5	282 565,2	239 367,3	214 102,2	191 557,1	159 940,2	94 703,0	187 437,4	1 919 979,7	1 922 408,1	99,9					
P	104 507		305 726	293 304	322 581	338 865	392 419	647 024	700 159	540 352	465 108	398 043	281 311	121 684	462 080	5 268 656	5 373 163	98,1					
M	1 380,0	10 164,8	508,0	3 660,1	36 645,5	71 209,5	108 435,9	210 147,4	237 626,5	192 568,9	173 023,1	155 159,6	113 982,6	48 528,2	131 466,1	1 493 126,2	1 494 506,2	99,9					
P	98 780		299 234	272 940	291 281	294 464	344 932	594 114	660 537	513 255	438 490	373 625	253 292	102 352	336 310	4 774 826	4 873 606	98,0					
M	1 272,6	9 320,7	477,1	3 397,2	34 177,6	62 283,4	94 611,1	190 275,1	221 078,2	180 755,4	160 803,9	143 745,8	100 671,5	39 797,6	92 625,2	1 334 019,8	1 335 292,4	99,9					
P	4 384		6 091	17 266	25 675	38 276	33 881	36 211	23 966	13 227	13 761	12 077	10 714	9 247	75 799	316 191	320 575	98,6					
M	84,3	575,0	28,5	227,1	2 294,6	7 824,8	9 995,1	13 782,7	10 165,4	5 750,4	6 307,3	5 544,6	4 980,5	3 932,6	22 406,8	93 815,4	93 899,7	99,9					
P	1 343		401	3 098	5 625	6 125	13 606	16 699	15 656	13 870	12 857	12 341	17 305	10 085	49 971	177 639	178 982	99,2					
M	23,1	269,1	2,4	35,8	173,3	1 101,3	3 829,7	6 089,6	6 382,9	6 063,1	5 911,9	5 869,2	8 330,6	4 798,0	16 434,1	65 291,0	65 314,1	100,0					
P	48 803		58 429	137 952	173 945	121 564	129 300	148 878	148 800	141 087	112 290	93 378	110 361	104 864	222 241	1 703 089	1 751 892	97,2					
M	1 048,4	4 257,6	432,2	2 907,0	12 757,5	19 202,0	29 781,7	41 198,1	44 938,7	46 798,4	41 079,1	36 397,5	45 957,6	46 174,8	55 971,3	426 853,5	427 901,9	99,8					
P	3 487		10 453	38 706	49 072	26 336	22 266	21 132	24 202	29 541	35 566	33 826	36 326	23 843	96 434	447 703	451 190	99,2					
M	64,1	1 501,1	39,7	303,0	1 345,2	2 512,7	4 222,9	5 918,7	7 906,0	10 829,4	14 129,7	14 193,5	16 329,9	11 174,5	27 466,4	117 872,7	117 936,8	99,9					
P	15 301		33 155	71 081	70 861	34 055	27 552	37 106	43 112	38 134	38 393	32 744	52 439	74 579	44 996	598 207	613 508	97,5					
M	315,3	1 747,2	122,6	662,9	4 131,6	5 027,5	5 889,5	10 321,0	13 228,3	12 558,7	13 669,6	12 334,8	21 260,6	32 428,4	10 960,3	144 343,0	144 658,3	99,8					
P	21		113	136	374	607	1 025	2 075	2 987	2 529	1 612	1 091	1 164	1 200	5 095	20 008	20 029	99,9					
M	0,8	20,8	0,4	2,1	25,1	84,3	191,2	505,8	807,1	780,2	533,0	376,2	433,8	456,3	1 060,2	5 276,5	5 277,3	100,0					
P	4 316		3 516	6 149	23 079	35 594	43 262	45 328	46 009	40 402	12 209	6 518	3 336	218	48 774	314 394	318 710	98,6					
M	90,4	337,5	14,6	303,4	2 714,0	6 193,7	9 496,7	11 630,2	12 797,7	11 988,3	3 565,5	1 948,5	976,2	70,5	10 438,5	72 475,3	72 565,7	99,9					
P	25 607		10 780	21 345	29 509	23 500	32 505	40 894	30 766	29 194	23 089	17 934	15 996	4 162	23 091	302 765	328 372	92,2					
M	575,8	624,7	253,3	1 607,9	4 444,4	5 092,5	8 332,9	12 160,9	9 674,7	10 208,5	8 641,5	7 046,9	6 489,0	1 689,5	5 155,7	81 422,4	81 998,2	99,3					
P	50		43	122	93	260	349	286	209	133	56	139	57	2	957	2 706	2 756	98,2					
M	1,3	1,4	0,1	18,9	26,1	82,3	100,9	102,7	71,6	43,9	19,4	49,2	16,5	0,6	207,2	740,8	742,1	99,8					
P	21		369	413	957	1 212	2 341	2 057	1 515	1 154	1 365	1 126	1 043	860	2 894	17 306	17 327	99,9					
M	0,7	24,9	1,5	8,8	71,1	209,0	547,6	558,8	453,3	389,4	520,4	448,4	451,6	355,0	683,0	4 722,8	4 723,5	100,0					

**Tabela 5. Powierzchnia lasów według klas wieku i gatunków panujących**  
(dawniej: Powierzchniowa tabela klas wieku według gatunków panujących)

Gatunek panujący	Powierzchnia w ha (P) / %										Ogółem grunty leśne	
	grunty leśne niezales.	grunty leśne zalesione w klasach wieku										
		I	II	III	IV	V	VI	VII i st.	KO, KDO, BP	razem	ha/%	%
1	2	3	4	5	6	7	8	9	10	11	12	13
<b>Ogółem</b>	P 2,2	153 310 11,2	795 411 13,4	956 955 18,5	1 317 621 21,4	1 530 398 15,0	1 068 819 5,5	391 672 3,2	226 548 9,6	684 321 97,8	6 971 745 7 125 055	100,0
R-m iglaste	P 1,9	104 507 11,1	599 030 12,3	661 447 19,3	1 039 443 23,2	1 240 509 16,1	863 152 5,2	281 311 2,3	121 684 8,6	462 080 98,1	5 268 656 5 373 163	75,4 100,0
So	P 2,0	98 780 11,7	572 173 12,0	585 744 19,3	939 046 24,1	1 173 790 16,7	812 116 5,2	253 292 2,1	102 352 6,9	336 310 98,0	4 774 823 4 873 603	68,4 100,0
Św	P 1,4	4 384 7,3	23 358 19,9	63 952 21,9	70 092 11,6	37 193 8,1	25 838 3,3	10 714 2,9	9 247 23,6	75 799 98,6	316 193 177 640	4,5 100,0
Jd	P 0,8	1 343 2,0	3 499 6,6	11 751 16,9	30 305 16,5	29 526 14,1	25 198 9,7	17 305 5,6	10 085 27,8	49 971 99,2	177 640 178 983	2,5 100,0
R-m liściaste	P 2,8	48 803 11,2	196 381 16,9	295 508 15,9	278 178 16,5	289 889 11,7	205 667 6,3	110 361 6,0	104 864 12,7	222 241 97,2	1 703 089 1 751 892	24,6 100,0
Bk	P 0,8	3 487 10,9	49 159 16,7	75 408 9,6	43 398 11,9	53 744 15,4	69 391 8,1	36 326 5,3	23 843 21,3	96 434 99,2	447 703 451 190	6,3 100,0
Db	P 2,5	15 301 17,0	104 236 17,2	104 916 10,5	64 658 13,2	81 246 11,6	71 138 8,5	52 439 12,2	74 579 7,3	44 996 97,5	598 208 613 509	8,6 100,0
Gb	P 0,1	21 1,2	249 4,9	981 15,5	3 100 27,6	5 516 13,5	2 704 5,8	1 164 6,0	1 200 25,4	5 095 99,9	20 009 20 030	0,3 100,0
Brz	P 1,4	4 316 3,0	9 666 18,4	58 673 27,8	88 590 27,1	86 411 5,9	18 726 1,0	3 336 0,1	218 15,3	48 774 98,6	314 394 318 710	4,5 100,0
Oi	P 7,8	25 607 9,8	32 125 16,1	53 009 22,3	73 399 18,3	59 960 12,5	41 023 4,9	15 996 1,3	4 162 7,0	23 091 92,2	302 765 328 372	4,6 100,0
Tp	P 1,8	50 6,0	165 12,8	353 23,0	635 12,4	342 7,1	195 2,1	57 0,1	2 34,7	957 98,2	2 706 2 756	0,1 100,0
Os	P 0,1	21 4,5	781 12,5	2 168 25,4	4 398 15,4	2 670 14,4	2 490 6,0	1 043 5,0	860 16,7	2 894 99,9	17 304 17 325	0,2 100,0

**Rysunek 2. Procentowy udział powierzchni lasów według klas wieku**



**Tabela 6. Miąższość drzewostanów według klas wieku i gatunków panujących**  
(dawniej: Miąższościowa tabela klas wieku według gatunków panujących)

Gatunek panujący	Miąższość w tys. m <sup>3</sup> (M) / %											Ogółem na gruntach leśnych		
	na gruntach leśnych niezales.	na gruntach leśnych zalesionych w klasach wieku												
	prze- stoje	I	II	III	IV	V	VI	VII i st.	KO, KDO, BP	razem	tys. m <sup>3</sup> /%	%		
1	2	3	4	5	6	7	8	9	10	11	12	13	14	
<b>Ogółem</b>	<b>M</b>	<b>2 428,4</b>	<b>14 422,4</b>	<b>7 507,3</b>	<b>139 814,5</b>	<b>388 563,1</b>	<b>521 932,5</b>	<b>405 659,3</b>	<b>159 940,2</b>	<b>94 703,0</b>	<b>187 437,4</b>	<b>1 919 979,7</b>	<b>1 922 408,1</b>	<b>100,0</b>
	<b>%</b>	<b>0,1</b>	<b>0,8</b>	<b>0,4</b>	<b>7,3</b>	<b>20,2</b>	<b>27,1</b>	<b>21,1</b>	<b>8,3</b>	<b>4,9</b>	<b>9,8</b>	<b>99,9</b>	<b>100,0</b>	
R-m	M	1 380,0	10 164,8	4 168,1	107 855,0	318 583,3	430 195,4	328 182,7	113 982,6	48 528,2	131 466,1	1 493 126,2	1 494 506,2	77,8
iglaste	%	0,1	0,7	0,3	7,2	21,3	28,8	22,0	7,6	3,2	8,8	99,9	100,0	
So	M	1 272,6	9 320,7	3 874,3	96 461,0	284 886,2	401 833,6	304 549,7	100 671,5	39 797,6	92 625,2	1 334 019,8	1 335 292,4	69,5
	%	0,1	0,7	0,3	7,2	21,3	30,2	22,8	7,5	3,0	6,9	99,9	100,0	
Św	M	84,3	575,0	255,6	10 119,4	23 777,8	15 915,8	11 851,9	4 980,5	3 932,6	22 406,8	93 815,4	93 899,7	4,9
	%	0,1	0,6	0,3	10,8	25,3	16,9	12,6	5,3	4,2	23,9	99,9	100,0	
Jd	M	23,1	269,1	38,2	1 274,6	9 919,3	12 446,0	11 781,1	8 330,6	4 798,0	16 434,1	65 291,0	65 314,1	3,4
	%	0,4	0,1	2,0	15,2	19,1	18,0	12,8	7,3	25,1	100,0	100,0		
R-m	M	1 048,4	4 257,6	3 339,2	31 959,5	69 979,8	91 737,1	77 476,6	45 957,6	46 174,8	55 971,3	426 853,5	427 901,9	22,2
liściaste	%	0,2	1,0	0,8	7,5	16,4	21,4	18,1	10,7	10,8	13,1	99,8	100,0	
Bk	M	64,1	1 501,1	342,7	3 857,9	10 141,6	18 735,4	28 323,2	16 329,9	11 174,5	27 466,4	117 872,7	117 936,8	6,1
	%	0,1	1,3	0,3	3,3	8,6	15,9	23,9	13,8	9,5	23,3	99,9	100,0	
Db	M	315,3	1 747,2	785,5	9 159,1	16 210,5	25 787,0	26 004,4	21 260,6	32 428,4	10 960,3	144 343,0	144 658,3	7,5
	%	0,2	1,2	0,5	6,3	11,2	17,8	18,0	14,7	22,5	7,6	99,8	100,0	
Gb	M	0,8	20,8	2,5	109,4	697,0	1 587,3	909,2	433,8	456,3	1 060,2	5 276,5	5 277,3	0,3
	%	0,4	0,4	2,1	13,2	30,2	17,2	8,2	8,6	20,1	100,0	100,0		
Brz	M	90,4	337,5	318,0	8 907,7	21 126,9	24 786,0	5 514,0	976,2	70,5	10 438,5	72 475,3	72 565,7	3,8
	%	0,1	0,5	0,4	12,3	29,1	34,2	7,6	1,3	0,1	14,4	99,9	100,0	
Oi	M	575,8	624,7	1 861,2	9 536,9	20 493,8	19 883,2	15 688,4	6 489,0	1 689,5	5 155,7	81 422,4	81 998,2	4,3
	%	0,7	0,8	2,3	11,6	25,0	24,2	19,1	7,9	2,1	6,3	99,3	100,0	
Tp	M	1,3	1,4	19,0	108,4	203,6	115,5	68,6	16,5	0,6	207,2	740,8	742,1	
	%	0,2	0,2	2,6	14,6	27,4	15,6	9,2	2,2	0,1	27,9	99,8	100,0	
Os	M	0,7	24,9	10,3	280,1	1 106,4	842,7	968,8	451,6	355,0	683,0	4 722,8	4 723,5	0,2
	%	0,5	0,2	5,9	23,5	17,8	20,5	9,6	7,5	14,5	100,0	100,0		

Miąższość drzewostanów ujęta w 40-letnich klasach wieku przedstawia się następująco:

Klasa wieku	Miąższość	
	tys. m <sup>3</sup>	%
Grunty leśne niezalesione	2 428,4	0,1
Prze- stoje na gruntach zalesionych	14 422,4	0,8
I i II klasa wieku (1–40 lat)	147 321,8	7,7
III i IV klasa wieku (41–80 lat)	910 495,6	47,3
V i starsze oraz KO, KDO, BP	847 739,9	44,1
<b>Razem</b>	<b>1 922 408,1</b>	<b>100,0</b>

## 2.3. Przekiętny wiek i przekiętna zasobnořć drzewostanów

### 2.3.1. Przekiętny wiek drzewostanów

Przekiętny wiek wszystkich drzewostanów (na powierzchni leřnej zalesionej) w Lasach Państwowych – jak obrazuje to tabela 7 – wynosi 64 lata. Najwyřszy przekiętny wiek wykazuj drzewostany jodłowe (81 lat) oraz grabowe (77 lat) i bukowe (73 lata), natomiast najniřszy – drzewostany topolowe (53 lata), brzozone (58 lat) i olchowe (59 lat). O przekiętnym wieku wszystkich drzewostanów decyduje głównie przekiętny wiek drzewostanów sosnowych (63 lata), które zajmuj 68,5% ogólnej powierzchni leřnej zalesionej. W tabeli 7 przedstawiono charakterystyk poszczególnych gatunków panujcych pod względem ich udziału w ogólnej powierzchni i miższořci drzewostanów.



**Tabela 7. Powierzchnia, miższořć, przekiętna zasobnořć oraz przekiętny wiek gatunków panujcych na gruntach leřnych zalesionych**

(dawniej: Procentowy udział gatunków panujcych w ogólnej powierzchni i miższořci na gruntach leřnych zalesionych)

Gatunek panujcy	Udział w ogólnej				Przekiętna zasobnořć	Przekiętny wiek
	powierzchni		miższořci			
	ha	%	tys. m <sup>3</sup>	%	m <sup>3</sup> /ha	lat
1	2	3	4	5	6	7
<b>Ogółem</b>	<b>6 971 745</b>	<b>100,0</b>	<b>1 919 979,7</b>	<b>100,0</b>	<b>275</b>	<b>64</b>
So	4 774 823	68,5	1 334 019,8	69,5	279	63
řw	316 193	4,5	93 815,4	4,9	297	65
Jd	177 640	2,5	65 291,0	3,4	368	81
Bk	447 703	6,4	117 872,7	6,1	263	73
Db	598 208	8,6	144 343,0	7,5	241	67
Gb	20 009	0,3	5 276,5	0,3	264	77
Brz	314 394	4,5	72 475,3	3,8	231	58
Ol	302 765	4,3	81 422,4	4,2	269	59
Tp	2 706		740,8		274	53
Os	17 304	0,2	4 722,8	0,2	273	67

### 2.3.2. Przeciętna zasobność drzewostanów

Przeciętną zasobność, w m<sup>3</sup> miąższości drzewostanu na 1 ha powierzchni zalesionej, według gatunków panujących przedstawia tabela 7, natomiast według klas wieku – tabela 9. Ponadto, przeciętną zasobność według klas wieku zobrazowano graficznie na rysunku 3.

Przeciętna zasobność wszystkich drzewostanów w Lasach Państwowych na powierzchni leśnej zalesionej wynosi 275 m<sup>3</sup>/ha, a na powierzchni leśnej ogółem (bez gruntów związanych z gospodarką leśną) – 270 m<sup>3</sup>/ha.

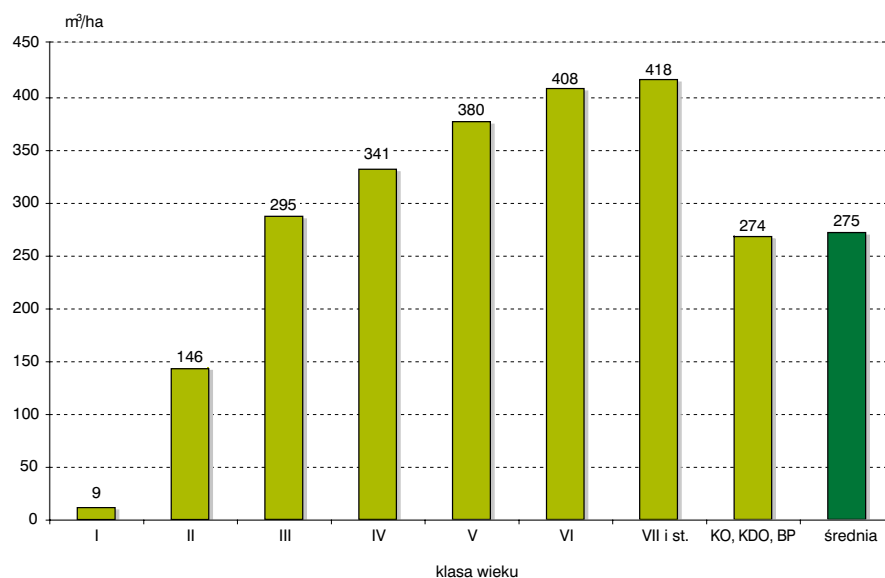
Z ważniejszych gospodarczo gatunków drzew leśnych największą zasobność wykazują drzewostany z panującą jodłą – 368 m<sup>3</sup>/ha oraz panującym świerkiem – 297 m<sup>3</sup>/ha. Przeciętna zasobność głównego gatunku lasotwórczego w Polsce, tj. sosny, wynosi 279 m<sup>3</sup>/ha.



**Tabela 9. Przeciętna zasobność drzewostanów według klas wieku i gatunków panujących**  
(dawniej: Przeciętna zasobność grubizny brutto według gatunków panujących i klas wieku)

Gatunek panujący	Przeciętna zasobność w m <sup>3</sup> /ha										
	na gruntach leśnych niezalesionych	klasa wieku								razem na gruntach leśnych zalesionych	ogółem na powierzchni leśnej
		I	II	III	IV	V	VI	VII i st.	KO, KDO, BP		
1	2	3	4	5	6	7	8	9	10	11	12
<b>Ogółem</b>	<b>16</b>	<b>9</b>	<b>146</b>	<b>295</b>	<b>341</b>	<b>380</b>	<b>408</b>	<b>418</b>	<b>274</b>	<b>275</b>	<b>270</b>
So	13	7	165	303	342	375	397	389	275	279	274
Św	19	11	158	339	428	459	465	425	296	297	293
Jd	17	11	108	327	422	468	481	476	329	368	365
Bk	18	7	51	234	349	408	450	469	285	263	261
Db	21	8	87	251	317	366	405	435	244	241	236
Gb	38	10	111	225	288	336	373	380	208	264	263
Brz	21	33	152	238	287	294	293	323	214	231	228
Ol	22	58	180	279	332	382	406	406	223	269	250
Tp	26	115	307	321	338	352	291	242	217	274	269
Os	33	13	129	252	316	389	433	413	236	273	273

**Rysunek 3. Przeciętna zasobność drzewostanów według klas wieku**



### 2.3.3. Przyrost bieżący

Bieżący przyrost miąższości (łącznie z dorostem) w danym okresie, w przeliczeniu na 1 ha, został określony zgodnie z formułą:

$$Z_{okr} = \frac{V_k - V_p + U}{P}$$

gdzie:  $Z_{okr}$  – przyrost miąższości w danym okresie,  
 $V_k$  – miąższość na koniec okresu,  
 $V_p$  – miąższość na początku okresu,  
 $U$  – wysokość użytkowania głównego w danym okresie (miąższość netto przeliczona na miąższość brutto przy zastosowaniu współczynnika 1,25),  
 $P$  – powierzchnia leśna.

Oszacowany w powyższy sposób roczny przyrost miąższości (za 2021 r.) w Lasach Państwowych wyniósł 7,41 m³/ha. Wartość tę – z uwagi na przyjęty sposób obliczeń – przy krótkim (jednorocznym) okresie obliczeniowym oraz przy zmieniającej się dokładności określania miąższości w kolejnych inwentaryzacjach należy jednak traktować jako wielkość orientacyjną.

Większą wagę można przywiązywać do wielkości bieżącego przyrostu miąższości oszacowanego dla dłuższych okresów (z uwagi na mniejszy wpływ błędów ustalania miąższości na dokładność określania bieżącego przyrostu miąższości). Określony w powyższy sposób bieżący przyrost miąższości w latach 2017–2021 wyniósł łącznie 39,48 m³/ha, co oznacza, że roczny bieżący przyrost miąższości w Lasach Państwowych wynosił w tym 5-letnim okresie średnio 7,9 m³/ha.

Dla porównania, bieżący roczny przyrost miąższości w Lasach Państwowych według wielkoobszarowej inwentaryzacji stanu lasów wszystkich form własności (wyniki za okres 2017–2021) wynosi 9,06 m³/ha.

### 2.4. Struktura powierzchni i miąższości w podziale na rezerwaty, lasy ochronne i gospodarcze

Zestawienie powierzchni w tym układzie przedstawia tabela 10, natomiast analogiczne zestawienie dotyczące miąższości przedstawiono w tabeli 11.

Należy zaznaczyć, że podział na poszczególne kategorie ochronności uwzględnia układ obowiązujący od IV rewizji urzędzeniowej, tzn. wykazano kategorie wyodrębnione w toku IV i V rewizji. Ogólna powierzchnia i miąższość rezerwatów oraz lasów ochronnych i gospodarczych, zestawionych według wyżej wymienionych zasad, przedstawiają się następująco:

Kategoria lasu	Powierzchnia		Miąższość	
	ha	%	tys. m³	%
Rezerwaty	105 271	1,5	41 247,6	2,1
Lasy ochronne	3 811 253	53,5	1 049 704,7	54,6
Razem rez. + ochr.	3 916 524	55,0	1 090 952,3	56,7
Lasy gosp.	3 208 531	45,0	831 455,8	43,3
Razem	7 125 055	100,0	1 922 408,1	100,0

Z danych tych wynika, że rezerwaty i lasy ochronne stanowią w Lasach Państwowych 55,0% powierzchni lasów oraz obejmują 56,7% zasobów miąższości.

**Tabela 10. Powierzchnia lasów według kategorii ochronności i klas wieku**  
(dawniej: Powierzchniowa tabela klas wieku według kategorii ochronności)

Kategoria ochronności	Powierzchnia w ha														Udział w %	
	grunty leśne niezales.	grunty leśne zalesione w klasach wieku											ogółem grunty leśne	ogółem	lasy ochronne	
		I	II	III	IV	V	VI	VII i st.	KO, KDO, BP	razem						
1	2	3	4	5	6	7	8	9	10	11	12	13	14			
<b>Ogółem</b>	<b>153 310</b>	<b>795 411</b>	<b>956 955</b>	<b>1 317 621</b>	<b>1 530 398</b>	<b>1 068 819</b>	<b>391 672</b>	<b>226 548</b>	<b>684 321</b>	<b>6 971 745</b>	<b>7 125 055</b>	<b>100,0</b>				
Razem lasy ochronne	78 644	380 362	482 988	660 869	778 592	588 272	232 372	141 183	467 971	3 732 609	3 811 253	53,5	100,0			
Glebochronne	6 558	22 070	36 506	48 366	59 037	53 272	23 084	15 255	54 674	312 264	318 822	4,5	8,4			
Wodochronne	31 969	142 351	195 322	264 345	313 452	226 355	92 206	52 120	234 214	1 520 365	1 552 334	21,8	40,6			
Uszkodzone przez przemysł	9 061	60 183	74 799	81 796	91 823	65 075	24 388	10 726	45 221	454 011	463 072	6,5	12,2			
Cenne przyrodniczo	12 351	59 306	67 417	113 137	113 158	99 322	36 743	25 485	44 112	558 680	571 031	8,0	15,0			
Na stałych pow. badawczych	637	4 279	5 415	7 186	7 918	7 325	3 656	2 345	6 425	44 549	45 186	0,6	1,2			
Nasienne	121	356	151	91	134	410	1 823	7 609	760	11 334	11 455	0,2	0,3			
Ostoje zwierząt chronionych	918	4 327	7 196	9 050	10 383	9 488	5 795	5 493	7 746	59 478	60 396	0,8	1,6			
Podmiejskie	9 054	70 591	77 304	110 661	143 877	103 347	36 556	16 919	59 176	618 431	627 485	8,8	16,5			
Uzdrowiskowe	434	3 066	5 281	7 172	9 927	8 874	2 764	2 004	10 272	49 360	49 794	0,7	1,3			
Obronne	7 541	13 833	13 597	19 065	28 883	14 804	5 357	3 227	5 371	104 137	111 678	1,6	2,9			
Rezerwały	3 113	433	4 574	10 945	14 280	19 675	17 132	34 224	895	102 158	105 271	1,5				
Lasy pozostałe	71 553	414 616	469 393	645 807	737 526	460 872	142 168	51 141	215 455	3 136 978	3 208 531	45,0				



**Tabela 11. Miąższość drzewostanów według klas wieku i kategorii ochronności lasów**  
(dawniej: Miąższościowa tabela klas wieku według kategorii ochronności)

Kategoria ochronności	Miąższość w tys. m <sup>3</sup>														Udział w %	
	na gruntach leśnych niezales.	na gruntach leśnych zalesionych w klasach wieku											ogółem na gruntach leśnych	ogółem		
		prze- stoje	I	II	III	IV	V	VI	VII i st.	KO, KDO, BP	razem					
2	3	4	5	6	7	8	9	10	11	11	12	13	14			
<b>Ogółem</b>	<b>2 428,4</b>	<b>14 422,4</b>	<b>7 507,3</b>	<b>1 39 814,5</b>	<b>388 563,1</b>	<b>521 932,5</b>	<b>405 659,3</b>	<b>159 940,2</b>	<b>94 703,0</b>	<b>187 437,4</b>	<b>1 919 979,7</b>	<b>1 922 408,1</b>	<b>100,0</b>			
Razem lasy ochronne	84,9	8 551,8	4 109,5	70 583,4	194 364,5	266 371,2	224 771,4	94 811,2	57 494,3	128 562,5	1 049 619,8	1 049 704,7	54,6	100,0		
Glebochronne	1,3	594,4	162,1	4 330,6	13 299,2	19 414,9	19 821,7	9 225,6	5 945,9	14 550,2	87 344,6	87 345,9	4,5	8,3		
Wodochronne	48,1	3 663,5	2 093,0	29 723,0	79 281,1	109 320,6	87 093,7	37 710,9	21 133,7	64 690,6	434 710,1	434 758,2	22,6	41,3		
Uszkodzone przez przemysł	12,7	1 028,6	503,9	10 690,5	22 564,6	30 441,8	23 636,8	9 281,0	3 957,3	11 809,5	113 914,0	113 926,7	5,9	10,9		
Cenne przyrodniczo	6,8	1 264,1	537,7	10 109,0	34 159,3	38 992,1	38 853,0	15 698,0	10 893,3	12 215,8	162 722,3	162 729,1	8,5	15,5		
Na statych pow. badawczych	2,2	88,3	29,1	793,0	2 218,0	2 834,8	2 963,2	1 525,1	1 024,2	1 874,7	13 350,4	13 352,6	0,7	1,3		
Nasienne		4,0	1,3	11,9	25,7	52,7	186,6	819,3	3 478,9	241,1	4 821,5	4 821,5	0,3	0,5		
Ostoje zwierząt chronionych	1,8	118,6	49,4	1 126,9	2 766,3	3 633,3	3 823,8	2 450,4	2 301,2	2 150,2	18 420,1	18 421,9	1,0	1,8		
Podmiejskie	5,8	1 410,9	602,3	11 260,9	32 547,4	48 917,3	39 310,2	14 767,3	6 777,9	16 432,0	172 026,2	172 032,0	8,9	16,4		
Uzdrowiskowe	1,5	87,4	32,9	739,9	2 359,9	3 850,5	3 807,4	1 267,8	822,1	3 253,0	16 220,9	16 222,4	0,8	1,5		
Obronne	4,7	292,0	97,8	1 797,7	5 143,0	8 913,2	5 275,0	2 065,8	1 159,8	1 345,4	26 089,7	26 094,4	1,4	2,5		
Rezerwaty	26,5	117,9	15,3	794,7	3 281,3	5 014,2	8 081,0	7 572,6	16 034,7	309,4	41 221,1	41 247,6	2,1			
Lasy pozostałe	2 317,0	5 752,7	3 382,5	68 436,4	190 917,3	250 547,1	172 806,9	57 556,4	21 174,0	58 565,5	829 138,8	831 455,8	43,3			

## 2.5. Porównanie wyników aktualizacji według stanu na 2022 r. z wynikami aktualizacji według stanu na 1967, 1978, 1985, 1990, 1995, 2000, 2005, 2010, 2015 i 2020 r.

Porównanie wyników aktualizacji według stanu na 1 stycznia 2022 r. z wynikami za wybrane lata z okresu 1967–2020 przedstawiono w tabeli 12 oraz na rysunkach 4, 5 i 6.

Ogólna powierzchnia leśna (powierzchnia leśna zalesiona i leśna niezalesiona) w latach 1967–2022 wzrosła o 659,4 tys. ha, natomiast sama powierzchnia leśna zalesiona o 713,0 tys. ha, jednocześnie zmniejszeniu uległa powierzchnia leśna niezalesiona o 53,7 tys. ha. Można przyjąć, że w omawianym okresie średnio rocznie przybywało ogółem około 11,9 tys. ha powierzchni leśnej, a powierzchni leśnej zalesionej około 12,9 tys. ha. W ostatnim roku wzrost powierzchni leśnej ogółem wyniósł 3,7 tys. ha.

Ogólna miąższość drzewostanów na powierzchni leśnej wzrosła z 912,7 mln m<sup>3</sup> w 1967 r. do 1 161,9 mln m<sup>3</sup> w 1985 r., 1 322,6 mln m<sup>3</sup> w 1995 r., 1 586,2 mln m<sup>3</sup> w 2005 r., 1 747,8 mln m<sup>3</sup> w 2010 r., 1 860,8 mln m<sup>3</sup> w 2015 r., 1 912,7 mln m<sup>3</sup> w 2020 r. aż do 1 922,4 mln m<sup>3</sup> w 2022 r. Wykazany wzrost miąższości w Lasach Państwowych wynika zarówno ze zwiększenia powierzchni leśnej, jak i wzrostu zasobności drzewostanów na 1 ha.

Ocenia się, że dane dotyczące wielkości zasobów drzewnych, podawane w niniejszym opracowaniu mogą być obciążone kilkuprocentowym błędem (prawdopodobnie ujemnym) wynikającym głównie z przyjmowania podczas aktualizacji w SILP wskaźników przyrostu ze stosowanych w praktyce tablic zasobności i przyrostu drzewostanów.

W omawianym okresie nastąpiły również znaczne zmiany w strukturze wiekowej drzewostanów. W celu pełniejszej analizy tych zmian i aktualnego stanu lasu jako poziom porównawczy w odniesieniu do powierzchni przyjęto tzw. normalny układ powierzchni klas wieku, natomiast przy charakteryzowaniu wielkości zasobów drzewnych – tzw. potencjalną miąższość drzewostanów. Należy jednak podkreślić, że zarówno normalny układ klas wieku, jak i zasoby potencjalne stanowią jedynie poziom porównawczy i nie mogą być uważane za wielkości optymalne.

Powierzchnię *normalną* w poszczególnych klasach wieku obliczono zgodnie z wzorem:

$$P_{kl.w} = \frac{P}{W + 1} \cdot n$$

gdzie:

- $P_{kl.w}$  – *normalna* powierzchnia leśna danej klasy wieku,
- $P$  – ogólna powierzchnia leśna,
- $W$  – przyjęty wiek rębności (średnio około 110 lat),
- $n$  – rozpiętość (w latach) klasy wieku,
- 1 – jednoroczny okres spoczynku.

W celu zbilansowania ogólnej powierzchni w układzie *normalnym*, jako wielkość powierzchni leśnej niezalesionej, przyjęto różnicę między ogólną powierzchnią leśną rzeczywistą, a sumą powierzchni *normalnej* poszczególnych klas wieku.

Przy porównaniu stanu aktualnego z *potencjalnym*, drzewostany w klasie odnowienia (KO), w klasie do odnowienia (KDO) oraz o budowie przerębowej (BP) ujęto łącznie w jedną klasę.

Jako *potencjalny* stan zasobów drzewnych, przy aktualnej powierzchniowej strukturze klas wieku, przyjęto miąższość przy hipotetycznym zadrzewieniu 1,0 (bez uwzględniania zadrzewienia młodego pokolenia pod okapem drzewostanu) – tabela 14. Przeciętną zasobność w poszczególnych klasach i podklasach wieku przy zadrzewieniu 1,0 obliczono na podstawie przeciętnej bonitacji oraz miąższości tablicowej poszczególnych gatunków według tablic zasobności zestawionych przez Szymkiewicza. Dla drzewostanów KDO, KO, BP za *potencjalną* przyjęto przeciętną zasobność stanowiącą połowę zasobności ustalonej dla przyjętego wieku rębności poszczególnych gatunków.

W tabeli 13 dokonano porównania procentowej struktury powierzchni klas wieku w poszczególnych latach z układem *normalnym*. Dane zawarte w tabeli wskazują, że w stosunku do stanu normalnego występuje przewaga powierzchni IV oraz VI klasy wieku. Udział powierzchni IV klasy wieku jest wyższy o ok. 3,4% w stosunku do udziału w układzie *normalnym*. Można też

zauważyć, że udział II klasy wieku – po kulminacji w 1990 r. (24,9%) – wykazuje wyraźną tendencję spadkową, osiągając 13,4% w 2020 r. Obserwuje się także zdecydowany spadek udziału powierzchni I klasy wieku, z 24,4% w 1967 r. do 10,6% w 2015 r. W ostatnich latach widoczny jest nie-

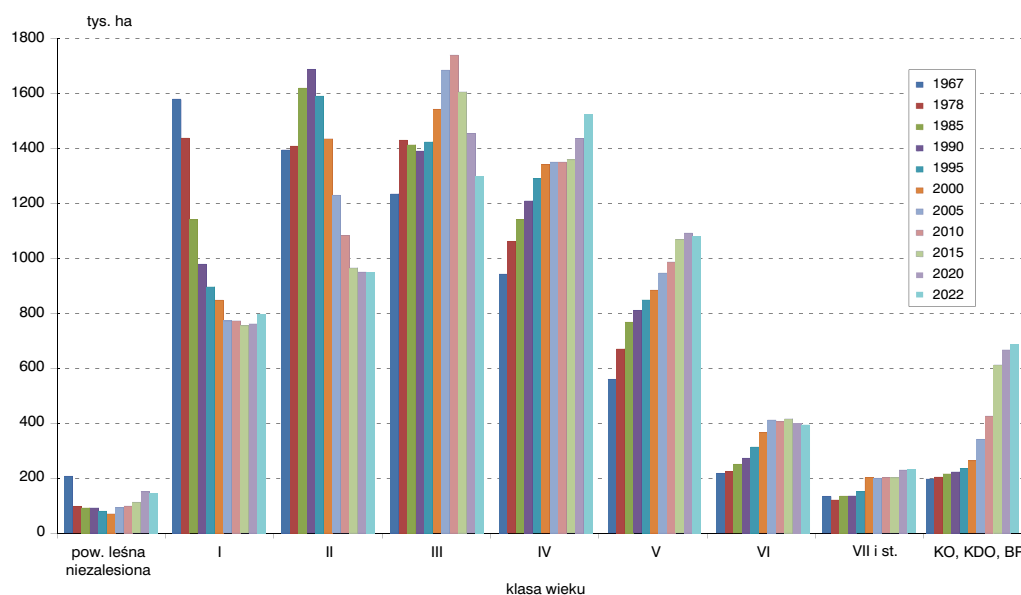


**Tabela 12. Porównanie wyników Aktualizacji z lat: 1967, 1978, 1985, 1990, 1995, 2000, 2005, 2010, 2015, 2020 i 2022**

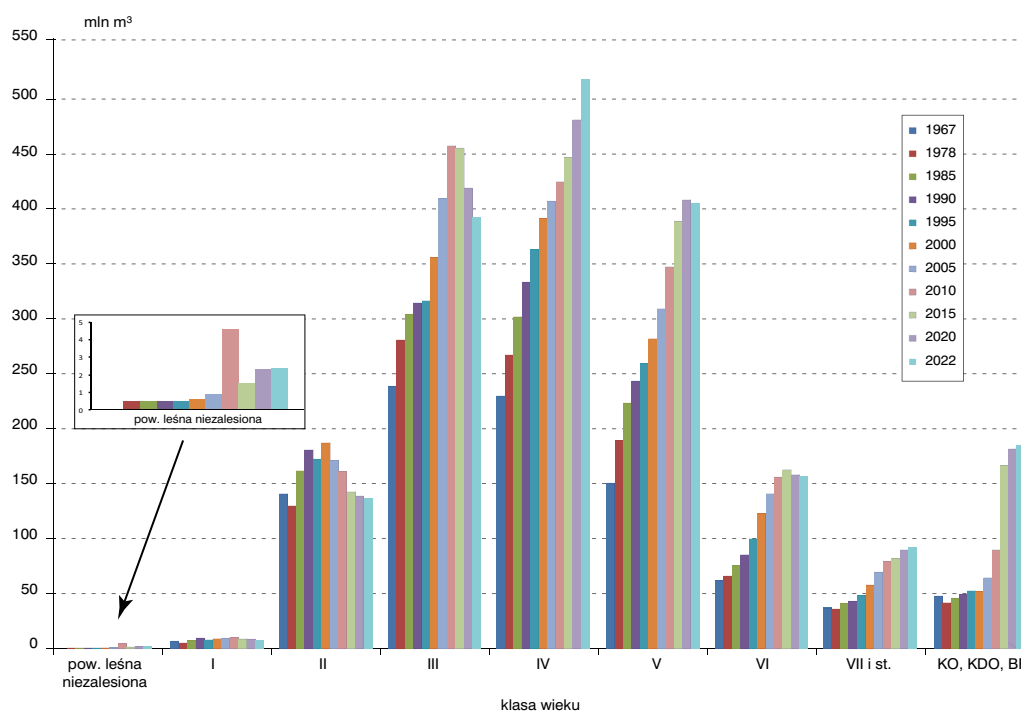
Wyszczególnienie	J.m.	Lata										
		1967	1978	1985	1990	1995	2000	2005	2010	2015	2020	2022
1	2	3	4	5	6	7	8	9	10	11	12	13
1. Powierzchnia lasów ogółem	tys. ha	6 465,7	6 653,6	6 776,0	6 800,3	6 828,9	6 920,2	7 029,5	7 068,4	7 094,7	7 118,3	7 125,1
	%	100,0	100,0	100,0	100,0	100,0	100,0	100,0	100,0	100,0	100,0	100,0
z tego: grunty leśne niezalesione		207,0	97,6	92,6	92,2	80,0	70,9	93,5	98,7	112,5	157,9	153,3
		3,2	1,5	1,3	1,3	1,1	1,0	1,3	1,4	1,6	2,2	2,2
grunty zalesione razem		6 258,7	6 556,0	6 683,4	6 708,1	6 748,9	6 849,3	6 936,0	6 969,7	6 982,2	6 960,5	6 971,7
		96,8	98,5	98,7	98,7	98,9	99,0	98,7	98,6	98,4	97,8	97,8
z tego: w kl. w. I		1 579,3	1 437,3	1 140,8	978,4	896,4	847,6	773,9	773,1	755,0	762,6	795,4
		24,4	21,6	16,8	14,4	13,1	12,2	11,0	10,9	10,6	10,7	11,2
II		1 394,2	1 407,7	1 618,9	1 687,3	1 589,8	1 435,2	1 228,8	1 083,3	965,1	955,9	957,0
		21,6	21,2	24,0	24,9	23,5	20,7	17,5	15,3	13,6	13,4	13,4
III		1 234,5	1 429,3	1 413,3	1 390,3	1 423,4	1 542,0	1 684,0	1 738,8	1 605,7	1 425,6	1 317,6
		19,1	21,5	20,9	20,4	20,8	22,4	23,9	24,7	22,6	20,0	18,5
IV		942,8	1 061,4	1 141,0	1 209,5	1 290,1	1 341,1	1 350,1	1 349,7	1 358,9	1 441,8	1 530,4
		14,6	16,0	16,8	17,8	18,9	19,4	19,2	19,1	19,2	20,4	21,4
V		559,4	670,6	767,4	810,5	849,1	883,8	946,5	986,6	1 062,1	1 084,5	1 068,8
		8,7	10,0	11,3	11,9	12,4	12,8	13,5	14,0	15,0	15,2	15,0
VI		217,4	224,6	250,5	272,6	313,7	366,1	411,9	406,1	416,2	397,1	391,7
		3,4	3,4	3,7	4,0	4,6	5,3	5,9	5,7	5,9	5,6	5,5
VII i st.		133,9	121,0	135,1	136,1	151,2	169,5	199,7	206,4	206,6	223,5	226,5
		2,0	1,8	2,0	2,0	2,2	2,4	2,8	2,9	2,9	3,1	3,2
KO, KDO, BP		197,2	204,1	216,4	223,4	235,2	264,0	341,1	425,8	612,5	669,3	684,3
		3,0	3,0	3,2	3,3	3,4	3,8	4,9	6,0	8,6	9,4	9,6
2. Zapas na pow. leśnej ogółem	mln m <sup>3</sup>	912,7	1 016,5	1 161,9	1 261,7	1 322,6	1 461,0	1 586,2	1 747,8	1 860,8	1 912,7	1 922,4
	%	100,0	100,0	100,0	100,0	100,0	100,0	100,0	100,0	100,0	100,0	100,0
z tego: na gruntach niezales.			0,5	0,5	0,5	0,5	0,6	0,9	4,6	1,5	2,3	2,4
			0,1					0,1	0,3	0,1	0,1	0,1
na gruntach zalesionych		912,7	1 016,0	1 161,4	1 261,2	1 322,1	1 460,4	1 585,3	1 743,2	1 859,3	1 910,4	1 920,0
		100,0	99,9	100,0	100,0	100,0	100,0	99,9	99,7	99,9	99,9	99,9
z tego: w kl. w. I		6,7	5,1	7,5	9,6	8,0	9,0	9,4	10,1	8,8	7,8	7,5
		0,7	0,5	0,7	0,8	0,6	0,6	0,6	0,6	0,5	0,4	0,4
II		140,8	129,9	161,9	180,8	172,3	187,1	171,2	161,1	142,6	140,7	139,8
		15,4	12,8	13,9	14,3	13,0	12,8	10,8	9,2	7,6	7,4	7,3
III		238,7	280,9	304,1	314,5	316,5	355,9	409,4	457,5	455,2	419,5	388,6
		26,2	27,6	26,3	24,9	23,9	24,4	25,7	26,2	24,5	21,9	20,2
IV		229,7	267,1	302,1	333,2	363,1	391,5	407,0	424,9	446,9	486,5	521,9
		25,2	26,3	26,0	26,4	27,6	26,7	25,7	24,3	24,0	25,5	27,1
V		150,5	189,3	223,4	243,3	259,5	282,0	309,4	347,4	388,6	408,0	405,7
		16,5	18,6	19,2	19,3	19,6	19,3	19,5	19,9	20,9	21,3	21,1
VI		62,0	66,0	75,5	85,5	100,0	122,9	141,0	155,9	162,8	160,4	159,9
		6,8	6,5	6,5	6,8	7,6	8,4	8,9	8,9	8,7	8,4	8,3
VII i st.		36,6	35,9	41,2	43,0	48,3	57,8	69,5	79,3	81,9	92,1	94,7
		4,0	3,6	3,5	3,4	3,6	4,0	4,4	4,5	4,4	4,8	4,9
KO, KDO, BP		47,7	41,8	45,7	49,3	52,6	52,0	64,5	89,8	164,0	182,7	187,4
		5,2	4,1	3,9	3,9	4,0	3,6	4,1	5,1	8,8	9,5	9,8
3. Stosunek zapasu aktualnego do potencjalnego	%	x	73,7	77,8	81,7	80,0	83,2	84,6	88,4	93,7	96,7	97,5
4. Zasobność na pow. lasów (bez gr. związ. z gosp. leśną)	m <sup>3</sup> /ha	141	153	171	186	194	211	226	243	262	269	270
z tego: w kl. w. I				5	10	9	11	12	13	12	10	9
II		101	92	100	107	108	130	139	149	148	147	146
III		193	196	215	226	222	231	243	263	284	294	295
IV		244	252	265	275	281	292	301	315	329	337	341
V		269	282	291	300	306	319	327	352	366	376	380
VI		285	294	301	314	319	336	342	384	391	404	408
VII i st.		273	297	305	316	319	341	348	384	396	412	418
KO, KDO, BP		242	205	211	221	224	197	189	211	268	273	274
5. Średni wiek drzewostanów	lata	x	49	52	54	55	57	60	61	63	64	64
6. Udział rezerwatów i lasów ochronnych	pow. %	x	26,1	29,8	39,8	48,2	50,0	47,5	47,5	53,8	55,1	55,0
	zapas %	x	28,6	32,7	40,4	48,2	49,9	48,3	48,2	53,5	56,9	56,7

x – brak danych

**Rysunek 4. Porównanie powierzchni lasów, według klas wieku, z wyników Aktualizacji z lat: 1967, 1978, 1985, 1990, 1995, 2000, 2005, 2010, 2015, 2020 i 2022**



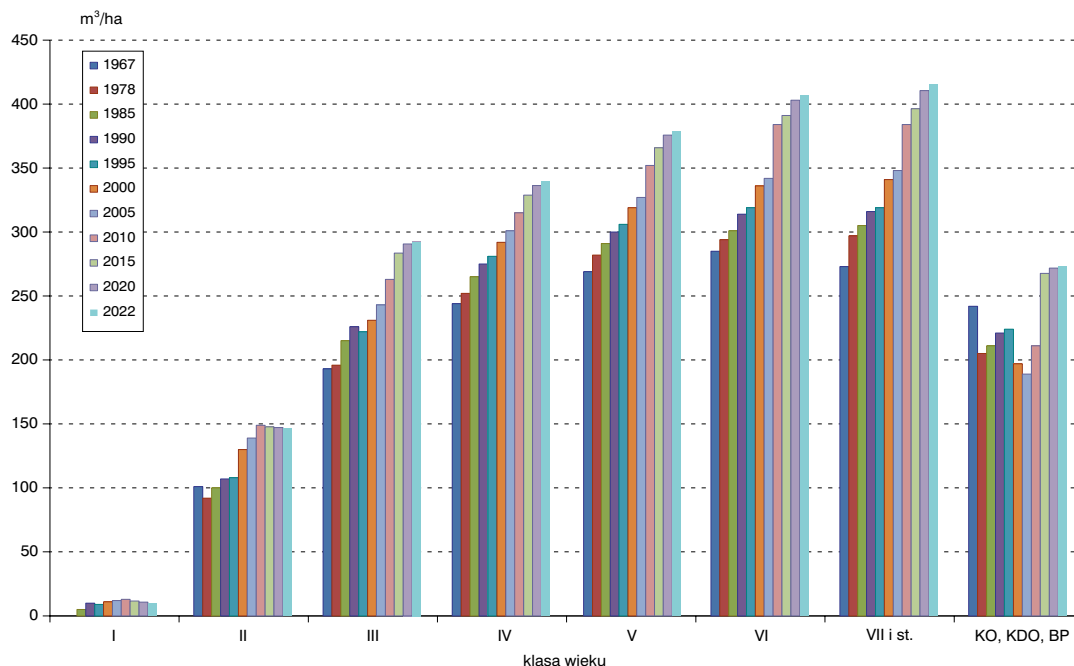
**Rysunek 5. Porównanie zasobów drzewnych, według klas wieku, z wyników Aktualizacji z lat: 1967, 1978, 1985, 1990, 1995, 2000, 2005, 2010, 2015, 2020 i 2022**



znaczny wzrost udziału I klasy wieku do 11,2% w 2022 r. W analizie tych zmian należy jednak uwzględnić także młode pokolenie występujące w drzewostanach KO, których udział (łącznie z drzewostanami w KDO, BP) wzrósł w ostatnich latach, z 3,8% w 2000 r. do 9,6% w 2022 r. (tabela 12). Największy udział powierzchni występuje w klasie IV (21,4%), natomiast udział III klasy wieku utrzymuje się na poziomie około 20% od 1967 r.

W analizowanym okresie systematycznie wzrastał udział starszych klas wieku: V – z 8,7% w 1967 r. do 15,0% w 2022 r. oraz VI i starszych klas wieku łącznie z KO, KDO, BP – z 8,4% w 1967 r. do 18,3% w 2022 r. Wyraźnie natomiast zmalał udział powierzchni leśnej niezalesionej – z 3,2% w 1967 r. do 1,0% w 2000 r., przy czym w ostatnich latach odnotowuje się wzrost udziału tej powierzchni do 2,2% w 2022 r.

**Rysunek 6.** Porównanie przeciętnej zasobności, według klas wieku, z wyników Aktualizacji z lat: 1967, 1985, 1990, 1995, 2000, 2005, 2010, 2015, 2020 i 2022



**Tabela 13.** Porównanie aktualnego i *normalnego* udziału powierzchni w klasach wieku według wyników Aktualizacji z lat: 1967, 1978, 1985, 1990, 1995, 2000, 2005, 2010, 2015, 2020 i 2022

Klasa wieku	Struktura powierzchni w latach w %											Struktura normalna w %
	1967	1978	1985	1990	1995	2000	2005	2010	2015	2020	2022	
1	2	3	4	5	6	7	8	9	10	11	12	13
<b>Ogółem</b>	<b>100,0</b>	<b>100,0</b>	<b>100,0</b>	<b>100,0</b>	<b>100,0</b>	<b>100,0</b>	<b>100,0</b>	<b>100,0</b>	<b>100,0</b>	<b>100,0</b>	<b>100,0</b>	<b>100,00</b>
Grunty leśne niezalesione	3,2	1,5	1,3	1,3	1,1	1,0	1,3	1,4	1,6	2,2	2,2	0,90
I	24,4	21,6	16,8	14,4	13,1	12,2	11,0	10,9	10,6	10,7	11,2	18,02
II	21,6	21,2	24,0	24,9	23,5	20,7	17,5	15,3	13,6	13,4	13,4	18,02
III	19,1	21,5	20,9	20,4	20,8	22,4	23,9	24,7	22,6	20,0	18,5	18,02
IV	14,6	16,0	16,8	17,8	18,9	19,4	19,2	19,1	19,2	20,4	21,4	18,02
V	8,7	10,0	11,3	11,9	12,4	12,8	13,5	14,0	15,0	15,2	15,0	18,02
VI i st.	8,4	8,2	8,9	9,3	10,2	11,5	13,6	14,6	17,4	18,1	18,3	9,00

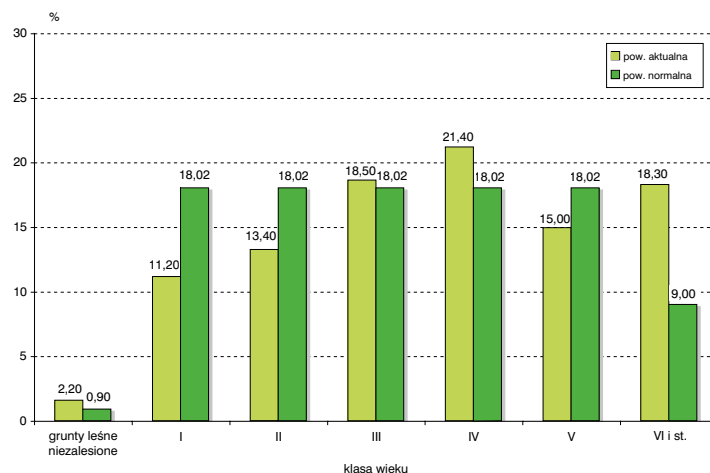
Graficzną ilustracją stanu powierzchni leśnej w porównaniu z układem *normalnym* jest rysunek 7.

Porównanie – w ramach klas wieku – miąższości aktualnej z potencjalną przedstawiono w tabeli 14 oraz na rysunku 8. Wynika z niego, że stosunek miąższości aktualnej do miąższości *potencjalnej* (wyrażony w procentach) osiąga najniższe wartości w IV klasie wieku, tj. 93,5%. Najwyższą wartość iloraz ten osiąga w KO, KDO, BP, w której wynosi 118,0% – przy jego przeciętnej warto-

ści dla całości lasów wynoszącej 97,5%, co odpowiada przeciętnemu zadrzewieniu drzewostanów około 0,97. Z danych przedstawionych w tabelach 12 oraz 14 wynika jednocześnie, że w latach 1978–2022 iloraz miąższości *aktualnej* do *potencjalnej* wzrósł z 73,7% do 97,5%.

W omawianym okresie systematycznie rósł także łączny udział powierzchni lasów rezerwatowych i ochronnych: w 1978 r. udział ten wynosił 26,1%, w 1985 r. – 29,8%, w 1990 r. – 39,8%, a w 2022 r. – 55,0%.

**Rysunek 7. Aktualny i normalny procentowy udział powierzchni leśnej w klasach wieku**  
(dawniej: Aktualny i normalny układ powierzchni leśnej)

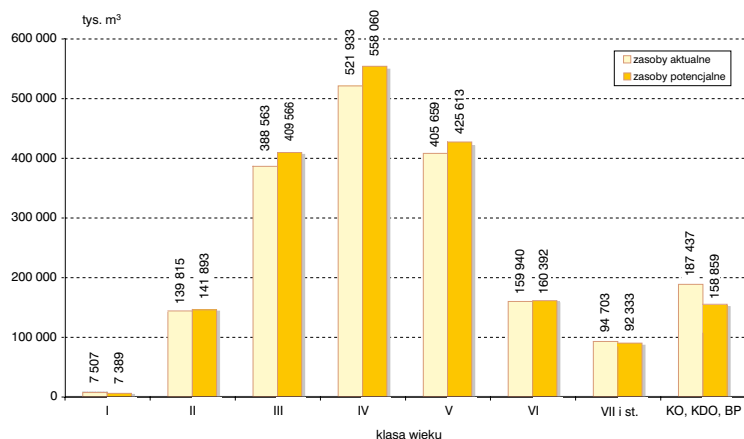


**Tabela 14. Porównanie aktualnej i potencjalnej (przy stopniu zadrzewienia 1,0) miąższości w klasach wieku**

Klasa wieku	Stan aktualny		Stan potencjalny		Różnica między stanami		Stosunek miąższości aktualnej do potencjalnej
	miąższość na pow. gruntów zal.*	zasobność	miąższość na pow. gruntów zal.	zasobność	w miąższości	w zasobności	
	tys. m <sup>3</sup>	m <sup>3</sup> /ha	tys. m <sup>3</sup>	m <sup>3</sup> /ha	tys. m <sup>3</sup>	m <sup>3</sup> /ha	%
1	2	3	4	5	6	7	8
<b>Ogółem</b>	<b>1 905 557,3</b>	<b>275</b>	<b>1 954 106,1</b>	<b>280</b>	<b>-48 548,8</b>	<b>-5</b>	<b>97,5</b>
I	7 507,3	9	7 389,4	9	117,9		101,6
II	139 814,5	146	141 893,3	148	-2 078,8	-2	98,5
III	388 563,1	295	409 565,6	311	-21 002,5	-16	94,9
IV	521 932,5	341	558 059,8	365	-36 127,3	-24	93,5
V	405 659,3	380	425 613,4	398	-19 954,1	-18	95,3
VI	159 940,2	408	160 392,4	410	-452,2	-2	99,7
VII i st.	94 703,0	418	92 333,4	408	2 369,6	10	102,6
KO, KDO, BP	187 437,4	274	158 858,8	232	28 578,6	42	118,0

\* – bez przestojów.

**Rysunek 8. Porównanie aktualnej i potencjalnej (przy stopniu zadrzewienia 1,0) miąższości w klasach wieku**  
(dawniej: Aktualne i potencjalne zasoby drzewne)



### 3. OGÓLNA CHARAKTERYSTYKA STANU LASU WEDŁUG REGIONALNYCH DYREKCJI LASÓW PAŃSTWOWYCH I WOJEWÓDZTW

#### 3.1. Struktura powierzchniowa według klas wieku

Strukturę powierzchniową według klas wieku dla RDLP przedstawia tabela 15 oraz rysunek 9, natomiast dla województw – tabela 16.

Znacząco wyższy niż przeciętny w Lasach Państwowych (33,3%) udział drzewostanów V i starszych klas wieku występuje w RDLP: Krosno – 54,8% i Kraków – 52,5%. Udział tych drzewostanów, nieco wyższy od przeciętnej w Lasach Państwowych, zarejestrowano także w RDLP: Radom, Gdańsk, Lublin, Łódź i Wrocław.

**Tabela 15. Powierzchnia lasów według klas wieku i RDLP**  
(dawniej: Powierzchniowa tabela klas wieku według RDLP)

RDLP	Powierzchnia w ha (P) / %										Ogółem grunty leśne		
	grunty leśne niezales.	grunty leśne zalesione w klasach wieku									razem	ha/%	%
		I	II	III	IV	V	VI	VII i st.	KO, KDO, BP				
1	2	3	4	5	6	7	8	9	10	11	12	13	
<b>Ogółem</b>	<b>P</b> <b>%</b>	<b>153 310</b> <b>2,2</b>	<b>795 411</b> <b>11,2</b>	<b>956 955</b> <b>13,4</b>	<b>1 317 621</b> <b>18,5</b>	<b>1 530 398</b> <b>21,4</b>	<b>1 068 819</b> <b>15,0</b>	<b>391 672</b> <b>5,5</b>	<b>226 548</b> <b>3,2</b>	<b>684 321</b> <b>9,6</b>	<b>6 971 745</b> <b>97,8</b>	<b>7 125 055</b> <b>100,0</b>	<b>100,0</b>
Białystok	P %	14 181 2,5	59 924 10,4	59 154 10,3	122 002 16,5	128 897 17,8	92 800 12,8	37 119 5,0	28 654 3,9	33 344 4,5	561 894 7,7	576 075 8,1	8,1
Gdańsk	P %	5 074 1,8	25 111 8,8	34 070 11,9	53 570 18,8	55 684 19,4	46 505 16,3	23 590 8,3	12 703 4,5	29 137 10,2	280 370 98,2	285 444 100,0	4,0
Katowice	P %	13 897 2,3	81 847 13,6	103 888 17,3	108 571 18,1	109 102 18,3	77 926 13,0	30 228 5,0	16 867 2,8	57 637 9,6	586 066 97,7	599 963 100,0	8,4
Kraków	P %	771 0,5	6 491 3,9	13 083 7,8	21 478 12,8	37 686 22,5	27 404 16,3	11 539 6,9	4 399 2,6	44 990 26,7	167 070 99,5	167 841 100,0	2,4
Krosno	P %	4 528 1,1	17 821 4,4	31 403 7,8	43 912 10,9	84 514 21,0	65 990 16,4	31 932 7,9	13 309 3,3	108 817 27,2	397 698 98,9	402 226 100,0	5,6
Lublin	P %	7 567 1,9	39 693 10,0	40 963 10,3	62 730 15,8	96 588 24,2	82 552 20,7	21 984 5,5	8 589 2,2	37 599 9,4	390 698 98,1	398 265 100,0	5,6
Łódź	P %	4 837 1,7	35 151 12,4	34 426 12,1	47 876 16,9	60 463 21,4	49 721 17,5	17 430 6,1	6 268 2,2	27 672 9,7	279 007 98,3	283 844 100,0	4,0
Olsztyn	P %	21 775 3,7	56 651 9,7	85 790 14,8	113 914 19,6	129 567 22,3	73 685 12,7	43 627 7,5	23 036 4,0	33 104 5,7	559 374 96,3	581 149 100,0	8,2
Piła	P %	6 480 1,9	43 561 12,8	58 085 17,1	64 086 18,9	77 102 22,6	52 581 15,5	16 448 4,8	7 416 2,2	14 141 4,2	333 420 98,1	339 900 100,0	4,8
Poznań	P %	7 695 1,9	54 305 13,3	60 636 14,9	72 588 17,8	89 011 21,8	63 338 15,5	17 990 4,4	17 229 4,2	25 284 6,2	400 381 98,1	408 076 100,0	5,7
Radom	P %	3 451 1,1	29 127 9,4	31 798 10,3	43 826 14,1	77 911 25,2	55 656 18,0	14 277 4,6	5 112 1,6	48 771 15,7	306 478 98,9	309 929 100,0	4,3
Szczecin	P %	12 911 2,0	71 908 11,2	95 080 14,8	149 494 23,2	128 058 20,0	90 820 14,2	22 842 3,6	15 841 2,5	54 476 8,5	628 519 98,0	641 430 100,0	9,0
Szczecinek	P %	11 167 2,0	75 883 13,3	93 900 16,4	122 818 21,4	111 965 19,6	74 302 13,0	28 098 4,9	18 875 3,3	35 075 6,1	560 916 98,0	572 083 100,0	8,0
Toruń	P %	11 737 2,8	64 235 15,2	55 135 13,0	67 649 16,0	83 580 19,8	76 799 18,2	29 576 7,0	13 860 3,3	19 939 4,7	410 773 97,2	422 510 100,0	5,9
Warszawa	P %	3 843 2,1	22 237 12,1	17 839 9,7	28 356 15,4	55 677 30,2	33 697 18,3	7 728 4,2	2 636 1,4	12 133 6,6	180 303 97,9	184 146 100,0	2,6
Wrocław	P %	12 645 2,4	51 779 9,8	83 254 15,8	100 545 19,2	98 618 18,7	51 666 9,8	22 851 4,3	20 566 3,9	84 817 16,1	514 096 97,6	526 741 100,0	7,4
Zielona Góra	P %	10 751 2,5	59 687 14,0	58 451 13,7	94 206 22,1	105 975 25,1	53 377 12,5	14 413 3,4	11 188 2,6	17 385 4,1	414 682 97,5	425 433 100,0	6,0

W pozostałych RDLP udział powierzchniowy drzewostanów V i starszych klas wieku jest niższy od przeciętnego. Najniższy udział tych drzewostanów

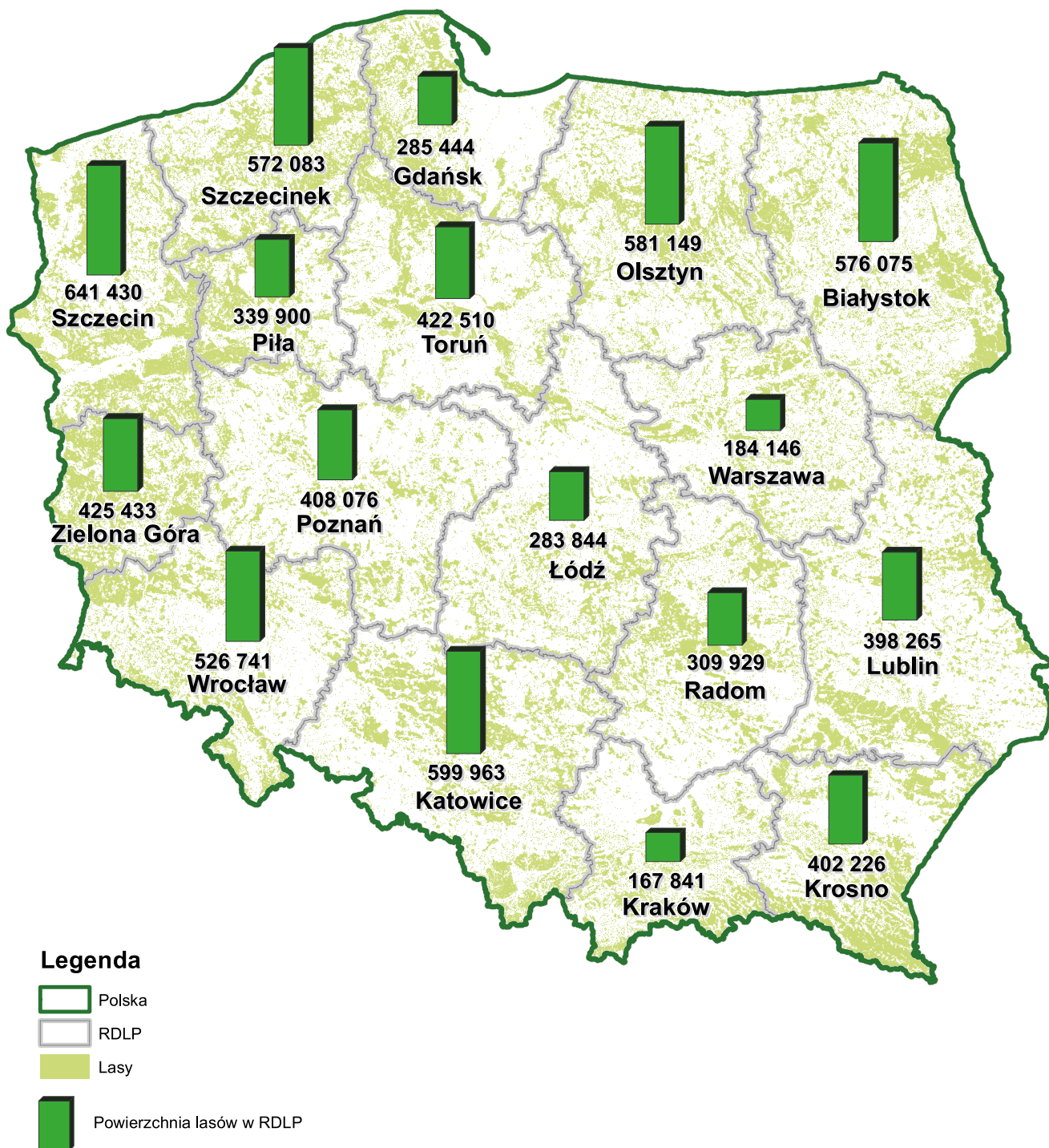
wykazują RDLP: Zielona Góra – 22,6%, Piła – 26,7% i Szczecinek – 27,3%.

**Tabela 16. Powierzchnia lasów według klas wieku i województw**  
(dawniej: Powierzchniowa tabela klas wieku według województw)

Województwo	Powierzchnia w ha (P) / %										Ogółem grunty leśne		
	grunty leśne niezales.	grunty leśne zalesione w klasach wieku									razem	ha/%	%
		I	II	III	IV	V	VI	VII i st.	KO, KDO, BP				
1	2	3	4	5	6	7	8	9	10	11	12	13	
<b>Ogółem</b>	<b>P</b> <b>%</b>	<b>153 310</b> <b>2,2</b>	<b>795 411</b> <b>11,2</b>	<b>956 955</b> <b>13,4</b>	<b>1 317 621</b> <b>18,5</b>	<b>1 530 398</b> <b>21,4</b>	<b>1 068 819</b> <b>15,0</b>	<b>391 672</b> <b>5,5</b>	<b>226 548</b> <b>3,2</b>	<b>684 321</b> <b>9,6</b>	<b>6 971 745</b> <b>97,8</b>	<b>7 125 055</b> <b>100,0</b>	<b>100,0</b>
Dolnośląskie	P %	13 243 2,4	54 278 9,8	87 983 15,9	104 811 19,1	104 840 19,0	54 747 9,9	23 890 4,3	21 341 3,9	86 766 15,7	538 656 97,6	551 899 100,0	7,7
Kujawsko-pomorskie	P %	9 670 2,6	49 407 13,4	50 394 13,7	59 175 16,1	73 578 20,0	69 744 19,0	25 446 6,9	11 963 3,3	18 479 5,0	358 186 97,4	367 856 100,0	5,2
Lubelskie	P %	6 102 1,9	30 352 9,2	32 761 10,0	52 199 15,9	81 988 24,8	65 995 20,1	18 200 5,5	7 414 2,3	34 027 10,3	322 936 98,1	329 038 100,0	4,6
Lubuskie	P %	17 109 2,6	89 312 13,4	95 756 14,3	150 735 22,5	154 837 23,2	88 062 13,2	22 332 3,3	15 903 2,4	34 421 5,1	651 358 97,4	668 467 100,0	9,4
Łódzkie	P %	4 262 1,7	30 463 12,3	30 200 12,2	40 985 16,6	53 195 21,6	43 115 17,4	15 437 6,2	5 316 2,2	24 263 9,8	242 974 98,3	247 236 100,0	3,5
Małopolskie	P %	1 526 0,8	8 930 4,5	18 586 9,3	27 326 13,7	44 108 22,1	32 227 16,2	13 416 6,7	5 413 2,7	47 646 24,0	197 652 99,2	199 178 100,0	2,8
Mazowieckie	P %	7 542 1,8	47 946 11,4	46 685 11,1	72 962 17,3	112 770 26,9	75 078 17,9	18 179 4,3	6 093 1,4	33 343 7,9	413 056 98,2	420 598 100,0	5,9
Opolskie	P %	4 816 2,1	31 590 13,6	41 899 18,0	44 239 19,0	45 258 19,5	26 379 11,3	11 909 5,1	7 056 3,0	19 662 8,4	227 992 97,9	232 808 100,0	3,3
Podkarpackie	P %	6 226 1,3	28 877 5,9	41 372 8,5	55 721 11,4	104 457 21,3	85 212 17,4	36 679 7,5	14 936 3,1	115 880 23,6	483 134 98,7	489 360 100,0	6,9
Podlaskie	P %	6 734 1,8	32 765 8,6	38 685 10,1	79 811 20,9	84 429 22,0	69 142 18,1	28 099 7,4	21 760 5,7	20 686 5,4	375 377 98,2	382 111 100,0	5,4
Pomorskie	P %	12 330 2,1	75 527 13,2	74 537 13,0	110 586 19,2	108 585 18,9	88 954 15,5	40 561 7,1	21 661 3,8	41 327 7,2	561 738 97,9	574 068 100,0	8,1
Śląskie	P %	7 880 2,6	43 941 14,3	52 804 17,2	54 401 17,8	50 058 16,3	41 564 13,6	15 207 5,0	8 428 2,8	31 949 10,4	298 352 97,4	306 232 100,0	4,3
Świętokrzyskie	P %	2 765 1,2	22 088 9,8	22 922 10,2	31 960 14,2	55 030 24,4	42 356 18,8	10 210 4,5	3 556 1,6	34 528 15,3	222 650 98,8	225 415 100,0	3,2
Warmińsko-mazurskie	P %	27 208 3,9	74 424 10,7	95 301 13,7	137 281 19,8	155 047 22,4	81 303 11,7	49 536 7,1	29 766 4,3	44 496 6,4	667 154 96,1	694 362 100,0	9,7
Wielkopolskie	P %	13 294 2,0	87 585 13,2	99 689 15,0	118 763 17,9	148 005 22,4	109 208 16,5	29 055 4,4	22 098 3,3	35 105 5,3	649 508 98,0	662 802 100,0	9,3
Zachodniopomorskie	P %	12 603 1,6	87 926 11,4	127 381 16,5	176 666 22,8	154 213 19,9	95 733 12,4	33 516 4,3	23 844 3,1	61 743 8,0	761 022 98,4	773 625 100,0	10,7



Rysunek 9. Powierzchnia lasów według RDLP (w ha)



### 3.2. Struktura miąższościowa według klas wieku

Strukturę miąższościową dla RDLP przedstawiono w tabeli 17 oraz na rysunku 10, natomiast dla województw – w tabeli 18.

Udział miąższości drzewostanów V kl. wieku i starszych waha się w poszczególnych RDLP w granicach od

30,6% do 62,0% ogólnej wielkości zasobów drzewnych, przy przeciętnym ich udziale – 44,1%.

Najniższy udział miąższości tych drzewostanów występuje w RDLP: Zielona Góra – 30,6%, Piła – 37,3%, Szczecin – 37,4% i Warszawa – 41,8%; najwyższy zaś w RDLP: Krosno – 62,0%, Kraków – 57,4%, Gdańsk – 51,4%, Radom – 49,4% i Toruń – 47,5%.

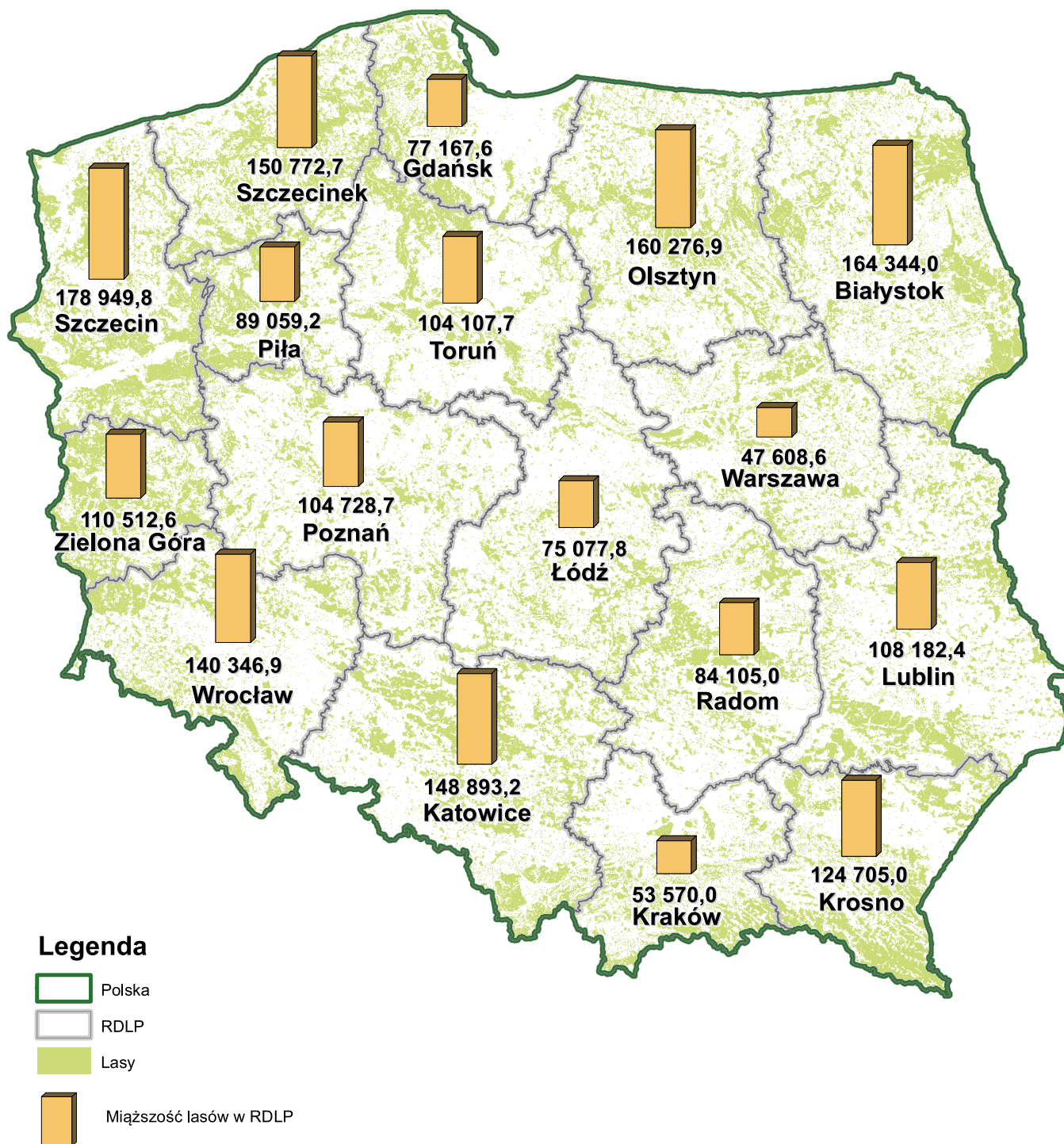
**Tabela 17. Miąższość drzewostanów według klas wieku i RDLP**  
(dawniej: Miąższościowa tabela klas wieku według RDLP)

RDLP	Miąższość w tys. m <sup>3</sup> (M) / %											Ogółem na gruntach leśnych		
	na gruntach leśnych niezales.	na gruntach leśnych zalesionych w klasach wieku										tys. m <sup>3</sup> /%	%	
		prze-stoje	I	II	III	IV	V	VI	VII i st.	KO, KDO, BP	razem			
1	2	3	4	5	6	7	8	9	10	11	12	13	14	
<b>Ogółem</b>	<b>M</b> <b>%</b>	<b>2 428,4</b> <b>0,1</b>	<b>14 422,4</b> <b>0,8</b>	<b>7 507,3</b> <b>0,4</b>	<b>139 814,5</b> <b>7,3</b>	<b>388 563,1</b> <b>20,2</b>	<b>521 932,5</b> <b>27,10</b>	<b>405 659,3</b> <b>21,1</b>	<b>159 940,2</b> <b>8,3</b>	<b>94 703,0</b> <b>4,9</b>	<b>187 437,4</b> <b>9,8</b>	<b>1 919 979,7</b> <b>99,9</b>	<b>1 922 408,1</b> <b>100,0</b>	<b>100,0</b>
Białystok	M %	254,6 0,2	804,6 0,5	861,7 0,5	9 535,5 5,8	35 178,1 21,4	43 407,3 26,4	37 369,8 22,7	15 773,6 9,6	12 278,5 7,5	8 880,3 5,4	164 089,4 99,8	164 344,0 100,0	8,6
Gdańsk	M %	84,0 0,1	593,7 0,8	222,1 0,3	4 045,5 5,2	14 460,5 18,7	18 116,4 23,5	16 945,1 22,0	9 570,2 12,4	5 080,8 6,6	8 049,3 10,4	77 083,6 99,9	77 167,6 100,0	4,0
Katowice	M %	211,4 0,1	1 341,9 0,9	756,3 0,5	14 996,8 10,1	31 066,7 20,9	37 838,0 25,4	29 355,8 19,7	11 688,8 7,9	6 708,5 4,5	14 929,0 10,0	148 681,8 99,9	148 893,2 100,0	7,7
Kraków	M %	13,2 0,4	235,4 0,4	102,7 0,2	1 649,0 3,1	6 785,1 12,7	14 049,8 26,2	11 338,8 21,2	5 180,9 9,7	1 998,5 3,7	12 216,6 22,8	53 556,8 100,0	53 570,0 100,0	2,8
Krosno	M %	76,1 0,1	290,1 0,2	236,1 0,2	4 137,1 3,3	12 743,8 10,2	29 909,7 24,0	26 753,4 21,5	14 149,9 11,3	6 040,6 4,8	30 368,2 24,4	124 628,9 99,9	124 705,0 100,0	6,5
Lublin	M %	123,4 0,1	528,4 0,5	429,4 0,4	5 771,5 5,3	17 131,0 15,8	31 700,1 29,4	31 054,6 28,7	8 645,0 8,0	3 270,0 3,0	9 529,0 8,8	108 059,0 99,9	108 182,4 100,0	5,6
Łódź	M %	109,8 0,1	588,4 0,8	364,3 0,5	5 510,2 7,3	13 760,1 18,3	19 380,7 26,0	18 237,4 24,3	6 930,9 9,2	2 661,7 3,5	7 534,3 10,0	74 968,0 99,9	75 077,8 100,0	3,9
Olsztyn	M %	341,8 0,2	1 068,1 0,7	694,7 0,4	12 573,2 7,8	32 749,3 20,4	44 268,9 27,7	28 826,4 18,0	19 365,1 12,1	10 775,0 6,7	9 614,4 6,0	159 935,1 99,8	160 276,9 100,0	8,3
Piła	M %	115,0 0,1	1 080,1 1,2	303,4 0,3	8 051,1 9,0	19 178,9 21,5	27 026,4 30,6	19 355,3 21,7	6 784,2 7,6	3 212,8 3,6	3 952,0 4,4	88 944,2 99,9	89 059,2 100,0	4,6
Poznań	M %	80,3 0,1	1 006,6 1,0	450,2 0,4	10 012,9 9,6	21 348,4 20,4	29 424,6 28,0	22 268,0 21,3	6 703,6 6,4	6 923,0 6,6	6 511,1 6,2	104 648,4 99,9	104 728,7 100,0	5,4
Radom	M %	70,1 0,1	505,1 0,6	373,8 0,4	4 617,5 5,5	11 709,5 13,9	25 281,6 30,1	20 524,8 24,4	5 441,7 6,5	1 974,4 2,3	13 606,5 16,2	84 034,9 99,9	84 105,0 100,0	4,4
Szczecin	M %	199,7 0,1	1 463,1 0,8	725,1 0,4	15 450,1 8,6	47 984,1 26,9	46 241,5 25,8	35 589,7 19,9	9 284,3 5,2	6 857,5 3,8	15 154,7 8,5	178 750,1 99,9	178 949,8 100,0	9,5
Szczecinek	M %	236,7 0,2	1 401,4 0,9	506,5 0,3	13 718,0 9,1	37 789,5 25,1	39 780,7 26,4	28 857,0 19,1	11 481,9 7,6	7 637,4 5,1	9 363,6 6,2	150 536,0 99,8	150 772,7 100,0	7,8
Toruń	M %	140,4 0,1	890,6 0,9	384,8 0,4	7 644,7 7,3	18 994,9 18,2	26 656,7 25,6	27 186,0 26,2	11 354,5 10,9	5 415,4 5,2	5 439,7 5,2	103 967,3 99,9	104 107,7 100,0	5,4
Warszawa	M %	60,3 0,1	320,8 0,7	224,3 0,5	2 640,0 5,5	7 598,6 16,0	16 854,9 35,4	12 491,3 26,2	3 089,5 6,5	1 088,1 2,3	3 240,8 6,8	47 548,3 99,9	47 608,6 100,0	2,5
Wrocław	M %	156,0 0,1	1 080,4 0,8	419,7 0,3	10 836,0 7,7	30 847,6 22,0	34 946,1 24,9	20 250,4 14,4	9 215,2 6,6	8 301,2 5,9	24 294,3 17,3	140 190,9 99,9	140 346,9 100,0	7,3
Zielona Góra	M %	155,6 0,1	1 223,7 1,1	452,2 0,4	8 625,4 7,8	29 237,0 26,5	37 049,1 33,5	19 255,5 17,4	5 280,9 4,8	4 479,6 4,1	4 753,6 4,3	110 357,0 99,9	110 512,6 100,0	5,7

**Tabela 18. Miąższość drzewostanów według klas wieku i województw**  
(dawniej: Miąższościowa tabela klas wieku według województw)

Województwa	Miąższość w tys. m <sup>3</sup> (M) / %											Ogółem na gruntach leśnych		
	na gruntach leśnych niezales.	na gruntach leśnych zalesionych w klasach wieku										tys. m <sup>3</sup> /%	%	
		prze- stoje	I	II	III	IV	V	VI	VII i st.	KO, KDO, BP	razem			
1	2	3	4	5	6	7	8	9	10	11	12	13	14	
<b>Ogółem</b>	<b>M</b> <b>%</b>	<b>2 428,4</b> <b>0,1</b>	<b>14 422,4</b> <b>0,8</b>	<b>7 507,3</b> <b>0,4</b>	<b>139 814,5</b> <b>7,3</b>	<b>388 563,1</b> <b>20,2</b>	<b>521 932,5</b> <b>27,1</b>	<b>405 659,3</b> <b>21,1</b>	<b>159 940,2</b> <b>8,3</b>	<b>94 703,0</b> <b>4,9</b>	<b>187 437,4</b> <b>9,8</b>	<b>1 919 979,7</b> <b>99,9</b>	<b>1 922 408,1</b> <b>100,0</b>	<b>100,0</b>
Dolnośląskie	M %	166,5 0,1	1 120,9 0,8	449,5 0,3	11 677,7 7,9	32 280,9 21,9	37 217,7 25,3	21 341,9 14,5	9 604,7 6,5	8 598,9 5,8	24 830,2 16,9	147 122,4 99,9	147 288,9 100,0	7,7
Kujawsko-pomorskie	M %	119,2 0,1	735,5 0,8	348,9 0,4	7 055,7 7,6	16 883,3 18,1	23 702,2 25,4	24 822,4 26,5	9 873,7 10,6	4 731,2 5,1	5 009,2 5,4	93 162,1 99,9	93 281,3 100,0	4,9
Lubelskie	M %	100,0 0,1	402,6 0,4	357,2 0,4	4 367,7 4,9	14 115,3 15,8	26 586,8 29,6	24 876,7 27,8	7 235,1 8,1	2 870,5 3,2	8 706,5 9,7	89 518,4 99,9	89 618,4 100,0	4,7
Lubuskie	M %	240,5 0,1	1 776,2 1,0	675,9 0,4	14 626,5 8,3	47 683,2 27,0	54 926,5 30,9	32 491,6 18,4	8 435,3 4,8	6 507,8 3,7	9 485,6 5,4	176 608,6 99,9	176 849,1 100,0	9,1
Łódzkie	M %	89,5 0,1	529,1 0,8	314,5 0,5	5 042,1 7,6	12 012,0 18,1	17 457,7 26,1	15 997,8 24,0	6 107,5 9,2	2 233,2 3,4	6 760,5 10,2	66 454,4 99,9	66 543,9 100,0	3,5
Małopolskie	M %	18,7 %	274,6 0,5	137,1 0,2	2 115,8 3,5	8 136,7 13,4	16 111,3 26,5	13 040,0 21,4	5 816,4 9,6	2 320,5 3,8	12 852,9 21,1	60 805,3 100,0	60 824,0 100,0	3,2
Mazowieckie	M %	147,7 0,1	752,7 0,7	518,3 0,5	6 911,3 6,4	18 676,9 17,4	33 904,1 31,8	27 455,5 25,6	7 230,6 6,7	2 534,7 2,4	9 036,2 8,4	107 020,3 99,9	107 168,0 100,0	5,6
Opolskie	M %	91,3 0,1	627,3 1,0	315,8 0,5	6 893,1 10,9	14 185,3 22,5	17 024,9 27,1	10 498,4 16,7	4 945,8 7,9	3 023,6 4,8	5 366,2 8,5	62 880,4 99,9	62 971,7 100,0	3,3
Podkarpackie	M %	103,7 0,1	450,2 0,3	325,6 0,2	5 769,7 3,9	16 177,1 10,9	36 779,5 24,7	33 975,5 22,9	15 975,0 10,8	6 656,8 4,5	32 125,4 21,7	148 234,8 99,9	148 338,5 100,0	7,7
Podlaskie	M %	130,3 0,1	495,0 0,4	483,9 0,4	6 342,0 5,6	22 528,9 19,9	28 341,2 25,1	28 318,8 25,0	12 004,6 10,6	9 379,4 8,3	5 255,7 4,6	113 149,5 99,9	113 279,8 100,0	5,9
Pomorskie	M %	204,7 0,1	1 347,5 0,9	443,8 0,3	9 707,6 6,7	30 411,3 21,0	35 239,1 24,5	31 869,6 22,0	15 895,8 11,0	8 386,3 5,8	11 136,1 7,7	144 437,1 99,9	144 641,8 100,0	7,5
Śląskie	M %	108,0 0,2	621,9 0,9	363,7 0,5	7 030,7 9,9	14 344,1 20,3	16 203,1 23,0	15 192,9 21,5	5 617,2 7,9	3 199,5 4,5	8 016,5 11,3	70 589,6 99,8	70 697,6 100,0	3,7
Świętokrzyskie	M %	51,7 0,1	368,5 0,6	290,0 0,5	3 271,0 5,4	8 464,9 14,1	17 675,6 29,4	15 358,2 25,5	3 760,1 6,3	1 319,3 2,2	9 584,2 15,9	60 091,8 99,9	60 143,5 100,0	3,1
Warmińsko-mazurskie	M %	420,3 0,2	1 219,3 0,6	965,8 0,5	14 108,4 7,3	41 325,4 21,3	54 618,3 28,4	32 369,8 16,7	21 971,7 11,3	13 637,9 7,0	13 002,3 6,7	193 218,9 99,8	193 639,2 100,0	10,1
Wielkopolskie	M %	184,8 0,1	1 794,6 1,1	667,0 0,4	15 057,4 8,9	34 556,7 20,3	49 816,2 29,2	38 591,9 22,7	11 213,7 6,6	9 042,7 5,3	9 210,9 5,4	169 951,1 99,9	170 135,9 100,0	8,9
Zachodniopomorskie	M %	251,5 0,1	1 906,5 0,9	850,3 0,4	19 837,8 9,1	56 781,1 26,1	56 328,3 26,0	39 458,3 18,2	14 253,0 6,6	10 260,7 4,7	17 059,0 7,9	216 735,0 99,9	216 986,5 100,0	11,1

Rysunek 10. Zasoby drzewne według RDLP (w tys. m<sup>3</sup>)



### 3.3. Struktura powierzchniowa według gatunków panujących

Strukturę powierzchniową według gatunków panujących w układzie RDLP i województw przedstawiono odpowiednio w tabelach 19 i 20.

Największy powierzchniowy udział drzewostanów z gatunkami panującymi: Św, Jd, Bk, czyli gatunkami o największych zasobnościach, występuje głównie w górach i na Pomorzu. W RDLP Kraków stanowi on 59,4%,

Krosno – 49,8%, Wrocław – 30,1%, Gdańsk – 17,5%, a w RDLP Katowice – 15,7%. Bliski średniego w kraju (13,3%) łączny udział Św, Jd i Bk występuje w RDLP: Radom, Szczecinek oraz Białystok. W pozostałych RDLP udział ten jest znacznie niższy i waha się od 9,8% w RDLP Olsztyn do 0,8% w RDLP Warszawa.

Drzewostany o niższych zasobnościach z panującymi So, Db i Brz występują głównie na terenach nizinnych i zajmują łącznie 81,5% ogólnej powierzchni Lasów Państwowych.

**Tabela 19. Powierzchnia lasów według gatunków panujących i RDLP**  
(dawniej: Struktura powierzchniowa gatunków panujących według RDLP)

RDLP	Powierzchnia w ha (P) / %											Ogółem	
	gatunek panujący												
	So	Św	Jd	Bk	Db	Gb	Brz	Ol	Tp	Os	ha/%	%	
1	2	3	4	5	6	7	8	9	10	11	12	13	
<b>Ogółem</b>	<b>P</b> <b>%</b>	<b>4 873 603</b> <b>68,4</b>	<b>320 577</b> <b>4,5</b>	<b>178 983</b> <b>2,5</b>	<b>451 190</b> <b>6,3</b>	<b>613 509</b> <b>8,6</b>	<b>20 030</b> <b>0,3</b>	<b>318 710</b> <b>4,5</b>	<b>328 372</b> <b>4,6</b>	<b>2 756</b> <b>0,1</b>	<b>17 325</b> <b>0,2</b>	<b>7 125 055</b> <b>100,0</b>	<b>100,0</b>
Białystok	P %	364 849 63,4	63 597 11,0	11 0,1	84 15,5	47 997 8,3	2 824 0,5	42 985 7,5	50 605 8,8	40 0,1	3 083 0,5	576 075 100,0	8,1
Gdańsk	P %	195 425 68,4	5 388 1,9	250 0,1	44 173 15,5	17 923 6,3	420 0,1	13 604 4,8	7 692 2,7	113 0,1	456 0,2	285 444 100,0	4,0
Katowice	P %	398 696 66,5	36 253 6,0	9 886 1,6	48 460 8,1	49 914 8,3	1 244 0,2	31 727 5,3	21 333 3,6	430 0,1	2 020 0,3	599 963 100,0	8,4
Kraków	P %	49 797 29,6	7 843 4,7	43 479 25,9	48 383 28,8	12 216 7,3	773 0,5	1 802 1,1	3 084 1,8	188 0,1	276 0,2	167 841 100,0	2,4
Krosno	P %	146 335 36,6	13 827 3,4	80 190 19,9	106 699 26,5	24 180 6,0	4 604 1,1	6 577 1,6	19 124 4,8	95 0,1	595 0,1	402 226 100,0	5,6
Lublin	P %	268 796 67,4	1 425 0,4	6 772 1,7	8 873 2,2	59 951 15,1	3 556 0,9	22 400 5,6	24 938 6,3	160 0,1	1 394 0,4	398 265 100,0	5,6
Łódź	P %	234 239 82,5	517 0,2	1 616 0,6	2 757 1,0	23 829 8,4	517 0,2	8 933 3,1	10 969 3,9	96 0,1	371 0,1	283 844 100,0	4,0
Olsztyn	P %	369 018 63,6	31 086 5,3	64 0,1	25 954 4,5	62 832 10,8	1 331 0,2	45 083 7,8	42 558 7,3	45 0,1	3 178 0,5	581 149 100,0	8,2
Piła	P %	294 875 86,7	3 120 0,9	114 0,1	6 381 1,9	16 968 5,0	224 0,1	8 767 2,6	9 208 2,7	19 0,1	224 0,1	339 900 100,0	4,8
Poznań	P %	312 098 76,5	2 346 0,6	439 0,1	3 608 0,9	53 874 13,2	929 0,2	14 508 3,6	19 236 4,7	554 0,1	484 0,1	408 076 100,0	5,7
Radom	P %	217 115 70,0	1 145 0,4	33 042 10,7	12 609 4,1	23 971 7,7	859 0,3	8 591 2,8	12 145 3,9	2 0,1	450 0,1	309 929 100,0	4,3
Szczecin	P %	489 490 76,2	10 465 1,6	796 0,1	36 894 5,8	41 016 6,4	505 0,1	24 269 3,8	37 188 5,8	326 0,1	481 0,1	641 430 100,0	9,0
Szczecinek	P %	415 936 72,6	17 320 3,0	471 0,1	60 525 10,6	24 563 4,3	518 0,1	33 507 5,9	18 797 3,3	25 0,1	421 0,1	572 083 100,0	8,0
Toruń	P %	358 226 84,7	1 519 0,4	167 0,1	5 463 1,3	30 984 7,3	759 0,2	12 545 3,0	12 187 2,9	222 0,1	438 0,1	422 510 100,0	5,9
Warszawa	P %	144 884 78,7	894 0,5	243 0,1	300 0,2	18 380 10,0	218 0,1	8 474 4,6	10 469 5,7	10 0,1	274 0,1	184 146 100,0	2,6
Wrocław	P %	243 832 46,4	121 644 23,1	1 284 0,2	36 076 6,8	79 537 15,1	591 0,1	22 847 4,3	17 855 3,4	346 0,1	2 729 0,5	526 741 100,0	7,4
Zielona Góra	P %	369 992 87,1	2 188 0,5	159 0,1	3 951 0,9	25 374 6,0	158 0,1	12 091 2,8	10 984 2,6	85 0,1	451 0,1	425 433 100,0	6,0

**Tabela 20. Powierzchnia lasów według gatunków panujących i województw**  
(dawniej: Struktura powierzchniowa gatunków panujących według województw)

Województwo	Powierzchnia w ha (P) / %										Ogółem		
	gatunek panujący												
	So	Św	Jd	Bk	Db	Gb	Brz	Ol	Tp	Os	ha/%	%	
1	2	3	4	5	6	7	8	9	10	11	12	13	
<b>Ogółem</b>	<b>P</b> <b>%</b>	<b>4 873 603</b> <b>68,4</b>	<b>320 577</b> <b>4,5</b>	<b>178 983</b> <b>2,5</b>	<b>451 190</b> <b>6,3</b>	<b>613 509</b> <b>8,6</b>	<b>20 030</b> <b>0,3</b>	<b>318 710</b> <b>4,5</b>	<b>328 372</b> <b>4,6</b>	<b>2 756</b> <b>0,1</b>	<b>17 325</b> <b>0,2</b>	<b>7 125 055</b> <b>100,0</b>	<b>100,0</b>
Dolnośląskie	P %	262 126 47,5	121 859 22,1	1 337 0,2	36 340 6,6	82 834 15,0	606 0,1	23 857 4,3	19 719 3,6	454 0,1	2 767 0,5	551 899 100,0	7,7
Kujawsko- pomorskie	P %	307 387 83,6	1 384 0,4	139 0,1	4 487 1,2	29 879 8,1	722 0,2	11 541 3,1	11 650 3,2	230 0,1	437 0,1	367 856 100,0	5,2
Lubelskie	P %	212 313 64,6	1 197 0,4	4 595 1,4	8 358 2,5	55 915 17,0	3 472 1,1	19 527 5,9	22 149 6,7	133 0,1	1 379 0,4	329 038 100,0	4,6
Lubuskie	P %	582 292 87,1	3 078 0,5	306 0,1	10 980 1,6	36 013 5,4	354 0,1	17 333 2,6	17 425 2,6	130 0,1	556 0,1	668 467 100,0	9,4
Łódzkie	P %	206 477 83,5	435 0,2	1 703 0,7	2 604 1,1	18 369 7,4	458 0,2	7 737 3,1	9 102 3,7	53 0,1	298 0,1	247 236 100,0	3,5
Małopolskie	P %	65 028 32,7	10 445 5,2	47 392 23,8	55 330 27,8	12 893 6,5	881 0,4	3 452 1,7	3 220 1,6	191 0,1	346 0,2	199 178 100,0	2,8
Mazowieckie	P %	331 472 78,8	2 060 0,5	5 360 1,3	1 537 0,4	38 753 9,2	595 0,1	17 299 4,1	22 835 5,4	50 0,1	637 0,2	420 598 100,0	5,9
Opolskie	P %	174 440 75,0	1 689 0,7	200 0,1	6 530 2,8	25 037 10,8	780 0,3	12 208 5,2	10 270 4,4	285 0,1	1 369 0,6	232 808 100,0	3,3
Podkarpackie	P %	215 070 44,0	14 140 2,9	83 330 17,0	110 665 22,6	28 360 5,8	4 748 1,0	9 639 2,0	22 671 4,6	120 0,1	617 0,1	489 360 100,0	6,9
Podlaskie	P %	252 670 66,1	36 678 9,6	8 0,1	24 0,1	30 564 8,0	2 017 0,5	25 431 6,7	33 170 8,7	33 0,1	1 516 0,4	382 111 100,0	5,4
Pomorskie	P %	439 474 76,5	9 383 1,6	404 0,1	62 932 11,0	25 710 4,5	663 0,1	23 378 4,1	11 498 2,0	89 0,1	537 0,1	574 068 100,0	8,1
Śląskie	P %	187 336 61,2	31 874 10,4	4 923 1,6	31 591 10,3	22 772 7,4	323 0,1	17 357 5,7	9 356 3,1	142 0,1	558 0,2	306 232 100,0	4,3
Świętokrzyskie	P %	156 212 69,3	776 0,3	27 879 12,4	11 582 5,1	14 660 6,5	647 0,3	5 147 2,3	8 259 3,7	1 0,1	252 0,1	225 415 100,0	3,2
Warmińsko- mazurskie	P %	406 278 58,6	57 618 8,3	86 0,1	29 988 4,3	77 192 11,1	2 061 0,3	60 592 8,7	55 808 8,0	94 0,1	4 645 0,7	694 362 100,0	9,7
Wielkopolskie	P %	536 522 80,8	4 678 0,7	340 0,1	7 582 1,1	65 448 9,9	1 042 0,2	20 509 3,1	25 588 3,9	462 0,1	631 0,1	662 802 100,0	9,3
Zachodnio- pomorskie	P %	538 506 69,8	23 283 3,0	981 0,1	70 660 9,1	49 110 6,3	661 0,1	43 703 5,6	45 652 5,9	289 0,1	780 0,1	773 625 100,0	10,7

### 3.4. Struktura miąższościowa według gatunków panujących

Struktura miąższościowa według gatunków panujących (tabele 21 i 22) odpowiada w przybliżeniu strukturze powierzchniowej, przedstawionej w tabelach 19 i 20.



**Tabela 21. Miąższość drzewostanów według gatunków panujących i RDLP**  
(dawniej: Struktura miąższościowa gatunków panujących według RDLP)

RDLP	Miąższość w tys. m <sup>3</sup> (M) / %										Ogółem	
	gatunek panujący											
	So	Św	Jd	Bk	Db	Gb	Brz	OI	Tp	Os	tys. m <sup>3</sup> %	%
1	2	3	4	5	6	7	8	9	10	11	12	13
<b>Ogółem</b>	<b>M</b> 1 335 292,4 <b>%</b> 69,5	<b>93 899,7</b> <b>4,9</b>	<b>65 314,1</b> <b>3,4</b>	<b>117 936,8</b> <b>6,1</b>	<b>144 658,3</b> <b>7,5</b>	<b>5 277,3</b> <b>0,3</b>	<b>72 565,7</b> <b>3,8</b>	<b>81 998,2</b> <b>4,3</b>	<b>742,1</b>	<b>4 723,5</b> <b>0,2</b>	<b>1 922 408,1</b> <b>100,0</b>	<b>100,0</b>
Białystok	M 108 800,5 % 66,2	19 295,1 11,7	1,9	11,9	10 957,2 6,7	827,6 0,5	9 962,0 6,1	13 543,0 8,2	13,4	931,4 0,6	164 344,0 100,0	8,6
Gdańsk	M 55 332,1 % 71,8	1 389,1 1,8	101,1 0,1	11 183,2 14,5	3 636,2 4,7	116,5 0,2	3 403,7 4,4	1 863,4 2,4	29,4	112,9 0,1	77 167,6 100,0	4,0
Katowice	M 101 383,7 % 68,1	7 145,4 4,8	3 478,9 2,3	10 952,9 7,4	12 710,8 8,5	339,0 0,2	6 689,3 4,5	5 518,6 3,7	119,2 0,1	555,4 0,4	148 893,2 100,0	7,7
Kraków	M 14 511,4 % 27,1	1 747,5 3,3	16 395,8 30,6	15 657,0 29,2	3 767,7 7,0	211,7 0,4	441,9 0,8	682,5 1,3	49,1 0,1	105,4 0,2	53 570,0 100,0	2,8
Krosno	M 42 838,8 % 34,3	3 349,1 2,7	30 361,8 24,3	36 243,1 29,1	5 811,9 4,7	1 122,7 0,9	1 471,9 1,2	3 371,7 2,7	20,5	113,5 0,1	124 705,0 100,0	6,5
Lublin	M 76 989,7 % 71,1	303,5 0,3	2 345,6 2,2	2 594,2 2,4	14 525,3 13,4	813,4 0,8	4 861,3 4,5	5 401,9 5,0	35,0	312,5 0,3	108 182,4 100,0	5,6
Łódź	M 63 869,7 % 85,2	109,6 0,1	535,9 0,7	473,4 0,6	5 072,1 6,8	149,5 0,2	1 886,3 2,5	2 876,0 3,8	22,2	83,1 0,1	75 077,8 100,0	3,9
Olsztyn	M 112 596,5 % 70,4	8 008,6 5,0	14,1	5 995,8 3,7	12 621,9 7,9	400,0 0,2	11 265,7 7,0	8 521,5 5,3	9,6	843,2 0,5	160 276,9 100,0	8,3
Piła	M 78 271,8 % 87,9	807,6 0,9	30,9	1 352,2 1,5	3 988,9 4,5	64,2 0,1	2 002,9 2,2	2 482,0 2,8	5,9	52,8 0,1	89 059,2 100,0	4,6
Poznań	M 81 824,4 % 78,3	403,6 0,4	126,0 0,1	634,1 0,6	13 546,8 12,9	238,9 0,2	3 074,1 2,9	4 613,0 4,4	151,9 0,1	115,9 0,1	104 728,7 100,0	5,4
Radom	M 59 035,8 % 70,2	269,7 0,3	10 906,6 13,0	3 058,9 3,6	5 575,0 6,6	184,1 0,2	1 811,8 2,2	3 161,3 3,8	0,7	101,1 0,1	84 105,0 100,0	4,4
Szczecin	M 140 497,4 % 78,5	3 431,4 1,9	383,8 0,2	8 321,2 4,6	9 744,6 5,4	139,4 0,1	5 559,4 3,1	10 651,8 6,0	93,5 0,1	127,3 0,1	178 949,8 100,0	9,5
Szczecinek	M 111 333,8 % 73,9	5 653,9 3,7	161,1 0,1	12 611,1 8,4	6 291,2 4,2	168,1 0,1	8 786,4 5,8	5 642,8 3,7	8,4	115,9 0,1	150 772,7 100,0	7,8
Toruń	M 91 585,8 % 87,9	360,3 0,3	27,2	820,6 0,8	5 786,3 5,6	265,8 0,3	2 154,0 2,1	2 928,0 2,8	62,9 0,1	116,8 0,1	104 107,7 100,0	5,4
Warszawa	M 38 938,9 % 81,8	180,5 0,4	95,7 0,2	25,8 0,1	3 897,0 8,2	47,6 0,1	1 810,6 3,8	2 546,9 5,3	3,0	62,6 0,1	47 608,6 100,0	2,5
Wrocław	M 60 203,1 % 42,8	40 921,4 29,2	278,8 0,2	7 234,8 5,2	20 944,4 14,9	141,0 0,1	4 840,2 3,4	4 852,4 3,5	92,2 0,1	838,6 0,6	140 346,9 100,0	7,3
Zielona Góra	M 97 279,0 % 88,1	523,4 0,5	68,9 0,1	766,6 0,7	5 781,0 5,2	47,8	2 544,2 2,3	3 341,4 3,0	25,2	135,1 0,1	110 512,6 100,0	5,7

**Tabela 22. Miąższość drzewostanów według gatunków panujących i województw**  
(dawniej: Struktura miąższościowa gatunków panujących według województw)

Województwo	Miąższość w tys. m <sup>3</sup> (M) / %										Ogółem		
	gatunek panujący												
	So	Św	Jd	Bk	Db	Gb	Brz	OI	Tp	Os	tys. m <sup>3</sup> /%	%	
1	2	3	4	5	6	7	8	9	10	11	12	13	
<b>Ogółem</b>	<b>M</b> <b>%</b>	<b>1 335 292,4</b> <b>69,5</b>	<b>93 899,7</b> <b>4,9</b>	<b>65 314,1</b> <b>3,4</b>	<b>117 936,8</b> <b>6,1</b>	<b>144 658,3</b> <b>7,5</b>	<b>5 277,3</b> <b>0,3</b>	<b>72 565,7</b> <b>3,8</b>	<b>81 998,2</b> <b>4,3</b>	<b>742,1</b> <b>0,0</b>	<b>4 723,5</b> <b>0,2</b>	<b>1 922 408,1</b> <b>100,0</b>	<b>100,0</b>
Dolnośląskie	M %	65 611,3 44,6	40 951,2 27,8	289,2 0,2	7 266,5 4,9	21 709,2 14,7	144,6 0,1	5 061,8 3,4	5 286,9 3,6	122,9 0,1	845,3 0,6	147 288,9 100,0	7,7
Kujawsko-pomorskie	M %	81 196,8 86,9	332,1 0,4	27,1	717,4 0,8	5 833,3 6,3	251,5 0,3	1 978,5 2,1	2 765,5 3,0	64,1 0,1	115,0 0,1	93 281,3 100,0	4,9
Lubelskie	M %	61 483,8 68,6	251,0 0,3	1 684,0 1,9	2 472,8 2,8	13 487,1 15,0	796,5 0,9	4 270,9 4,8	4 833,3 5,4	30,3	308,7 0,3	89 618,4 100,0	4,7
Lubuskie	M %	155 994,9 88,1	780,2 0,4	122,6 0,1	2 212,0 1,3	8 411,5 4,8	100,2 0,1	3 730,6 2,1	5 294,6 3,0	41,4	161,1 0,1	176 849,1 100,0	9,1
Łódzkie	M %	56 956,6 85,6	85,3 0,1	565,9 0,9	450,4 0,7	4 119,3 6,2	126,1 0,2	1 669,9 2,5	2 485,4 3,7	12,9	72,1 0,1	66 543,9 100,0	3,5
Małopolskie	M %	17 163,9 28,2	2 384,6 3,9	18 082,6 29,8	17 463,6 28,7	3 910,5 6,4	242,8 0,4	716,7 1,2	688,0 1,1	49,5 0,1	121,8 0,2	60 824,0 100,0	3,2
Mazowieckie	M %	87 022,5 81,2	422,1 0,4	1 719,9 1,6	189,0 0,2	8 347,5 7,8	150,2 0,1	3 630,2 3,4	5 533,7 5,2	12,2	140,7 0,1	107 168,0 100,0	5,6
Opolskie	M %	48 694,1 77,5	321,0 0,5	62,2 0,1	1 081,8 1,7	6 628,1 10,5	202,8 0,3	2 696,8 4,3	2 795,5 4,4	82,3 0,1	407,1 0,6	62 971,7 100,0	3,3
Podkarpackie	M %	61 717,1 41,6	3 423,7 2,3	31 339,3 21,1	37 517,6 25,3	6 781,6 4,6	1 151,4 0,8	2 103,1 1,4	4 162,2 2,8	25,1	117,4 0,1	148 338,5 100,0	7,7
Podlaskie	M %	76 921,8 67,9	12 189,3 10,8	0,7	2,7	7 561,4 6,7	618,6 0,5	5 928,1 5,2	9 609,1 8,5	11,1	437,0 0,4	113 279,8 100,0	5,9
Pomorskie	M %	113 312,6 78,4	2 438,7 1,7	156,7 0,1	14 562,7 10,1	5 258,9 3,6	185,3 0,1	5 652,9 3,9	2 912,2 2,0	24,5	137,3 0,1	144 641,8 100,0	7,5
Śląskie	M %	44 410,3 62,8	6 165,7 8,7	1 466,8 2,1	6 914,3 9,8	5 534,9 7,8	97,6 0,1	3 600,6 5,1	2 343,8 3,3	36,5 0,1	127,1 0,2	70 697,6 100,0	3,7
Świętokrzyskie	M %	41 195,5 68,5	176,9 0,3	9 241,8 15,4	2 932,3 4,9	3 307,0 5,5	128,7 0,2	1 032,1 1,7	2 073,5 3,4	0,2	55,5 0,1	60 143,5 100,0	3,1
Warmińsko-mazurskie	M %	127 325,1 65,8	15 095,8 7,8	16,6	7 041,2 3,6	15 489,3 8,0	596,9 0,3	15 116,3 7,8	11 622,4 6,0	22,4	1 313,2 0,7	193 639,2 100,0	10,1
Wielkopolskie	M %	139 944,7 82,2	1 003,4 0,6	103,8 0,1	1 592,9 0,9	16 198,6 9,5	278,1 0,2	4 394,8 2,6	6 340,0 3,7	126,1 0,1	153,5 0,1	170 135,9 100,0	8,9
Zachodnio-pomorskie	M %	156 341,4 72,0	7 878,7 3,6	434,9 0,2	15 519,6 7,2	12 080,1 5,6	206,0 0,1	10 982,4 5,1	13 252,1 6,1	80,6	210,7 0,1	216 986,5 100,0	11,1



### 3.5. Niektóre cechy drzewostanów według RDLP

#### 3.5.1. Przeciętny wiek drzewostanów

Przeciętny wiek drzewostanów (na gruntach leśnych zalesionych) według RDLP przedstawiono w tabeli 8. Waha się on od 58 do 78 lat. Najwyższym przeciętnym wiekiem charakteryzują się drzewostany w RDLP Kraków – 78 lat, RDLP Krosno – 76 lat i RDLP Gdańsk – 70 lat, natomiast najniższym: 58 lat – RDLP Zielona Góra, 59 lat – RDLP Piła.

W pozostałych RDLP przeciętny wiek drzewostanów kształtuje się w granicach 60–67 lat, przy przeciętnym w Lasach Państwowych – 64 lata.

#### 3.5.2. Przeciętna zasobność drzewostanów

Przeciętną zasobność drzewostanów (na gruntach leśnych zalesionych) przedstawiono w tabeli 8. Najwyższą przeciętną zasobność na 1 ha powierzchni leśnej zalesionej wykazują drzewostany w RDLP Kraków – 321 m<sup>3</sup>/ha oraz RDLP Krosno – 313 m<sup>3</sup>/ha, RDLP Białystok – 292 m<sup>3</sup>/ha, RDLP Olsztyn – 286 m<sup>3</sup>/ha i RDLP Szczecin – 284 m<sup>3</sup>/ha.

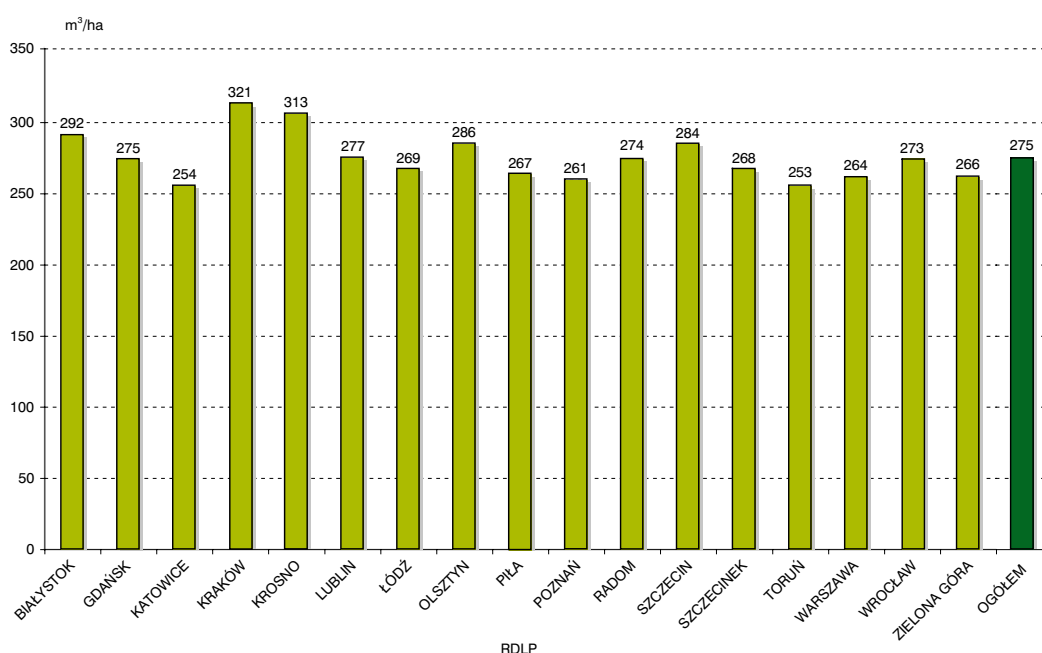
Zasobność na gruntach leśnych zalesionych, wyższą od przeciętnej w Lasach Państwowych (275 m<sup>3</sup>/ha), wykazują także drzewostany w RDLP Lublin – 277 m<sup>3</sup>/ha. Najniższą natomiast zasobnością odznaczają się drzewostany RDLP Toruń – 253 m<sup>3</sup>/ha, RDLP Katowice – 254 m<sup>3</sup>/ha, RDLP Poznań – 261 m<sup>3</sup>/ha i RDLP Piła – 267 m<sup>3</sup>/ha.

Przeciętną zasobność w Lasach Państwowych według RDLP przedstawiono dodatkowo na rysunku 11.

**Tabela 8.** Przeciętny wiek i przeciętna zasobność drzewostanów na gruntach leśnych zalesionych według RDLP

RDLP	Przeciętny wiek	Przeciętna zasobność
	lata	m <sup>3</sup> /ha
1	2	3
<b>Ogółem</b>	<b>64</b>	<b>275</b>
Białystok	66	292
Gdańsk	70	275
Katowice	60	254
Kraków	78	321
Krosno	76	313
Lublin	67	277
Łódź	65	269
Olsztyn	64	286
Piła	59	267
Poznań	62	261
Radom	67	274
Szczecin	61	284
Szczecinek	60	268
Toruń	62	253
Warszawa	63	264
Wrocław	66	273
Zielona Góra	58	266

**Rysunek 11.** Przeciętna zasobność drzewostanów według RDLP



### 3.6. Podział lasu na kategorie ochronności

Podział powierzchni leśnej na lasy gospodarcze i ochronne (według wiodących kategorii ochronności) w układzie RDLP przedstawia tabela 23, a strukturę miąższościową – tabela 25. Analogiczny podział w układzie województw przedstawiono odpowiednio w tabelach 24 i 26. Dodatkowo łączny udział lasów ochronnych według RDLP przedstawiono na rysunku 12.

Najwięcej lasów ochronnych wyodrębniono w terenach górskich, co w sposób naturalny wiąże się

z charakterem tych obszarów (lasy wodochronne, glebochronne) oraz tam, gdzie znajduje się dużo lasów będących pod wpływem negatywnego oddziaływania przemysłu. Największy udział lasów ochronnych notuje się w południowych RDLP, tj. RDLP Kraków – 90,1%, RDLP Krosno – 83,6%, RDLP Katowice – 82,9% i RDLP Wrocław – 71,9%.

Najmniej lasów ochronnych wyodrębniono w RDLP: Piła – 30,2%, Szczecinek – 30,4%, Olsztyn – 30,5%, Zielona Góra – 31,2%, Warszawa – 36,7%, przy średnim udziale w Lasach Państwowych wynoszącym 53,5%.



Tabela 23. Powierzchnia lasów według dominującej kategorii ochronności i RDLP (dawniej: Struktura powierzchniowa kategorii ochronności według RDLP)

RDLP	Rezerwy		Lasy ochronne w ha (P) / %														Lasy gospo-darcze		Ogółem	
	ha	2	3	4	5	6	7	8	9	10	11	12	13	14	15	16				
																	ha/%	%		
<b>1</b>																				
<b>Ogółem</b>	<b>P</b>	<b>105 271</b>	<b>318 822</b>	<b>1 552 334</b>	<b>463 072</b>	<b>571 031</b>	<b>45 186</b>	<b>11 455</b>	<b>60 396</b>	<b>627 485</b>	<b>49 794</b>	<b>111 678</b>	<b>3 811 253</b>	<b>3 208 531</b>	<b>7 125 055</b>	<b>100,0</b>				
	<b>%</b>	<b>1,5</b>	<b>4,5</b>	<b>21,8</b>	<b>6,5</b>	<b>8,0</b>	<b>0,6</b>	<b>0,2</b>	<b>0,8</b>	<b>8,8</b>	<b>0,7</b>	<b>1,6</b>	<b>53,5</b>	<b>45,0</b>	<b>100,0</b>					
Białystok	P	25 837	3 310	91 260	3	175 459	3 749	1 721	12 984	21 497	13 301	11 797	335 081	215 157	576 075	8,1				
	%	4,5	0,6	15,8	0,0	30,5	0,7	0,3	2,3	3,7	2,3	2,0	58,2	37,3	100,0					
Gdańsk	P	4 195	21 476	37 456		13 686	2 492	725	2 024	48 248	281	1 636	128 024	153 225	285 444	4,0				
	%	1,5	7,5	13,1		4,8	0,9	0,3	0,7	16,9	0,1	0,6	44,9	53,6	100,0					
Katowice	P	5 194	19 949	127 611	291 118	820	4 304	558	1 606	45 281	166	6 100	497 513	97 256	599 963	8,4				
	%	0,9	3,3	21,3	48,6	0,1	0,7	0,1	0,3	7,5	0,1	1,0	82,9	16,2	100,0					
Kraków	P	2 779	42 909	85 220	2 634	423	2 481	514	1 139	11 145	4 737	111	151 313	13 749	167 841	2,4				
	%	1,7	25,6	50,6	1,6	0,3	1,5	0,3	0,7	6,6	2,8	0,1	90,1	8,2	100,0					
Krosno	P	9 853	27 211	239 370	43 627	3 312	1 335	584	4 179	14 077	2 323	105	336 123	56 250	402 226	5,6				
	%	2,4	6,8	59,7	10,8	0,8	0,3	0,1	1,0	3,5	0,6	0,1	83,6	14,0	100,0					
Lublin	P	7 876	13 976	83 982	6 271	14 235	1 935	409	4 133	38 022	370	10 561	173 894	216 495	398 265	5,6				
	%	2,0	3,5	21,1	1,6	3,6	0,5	0,1	1,0	9,5	0,1	2,7	43,7	54,3	100,0					
Łódź	P	5 570	9 180	32 589	49 130	2 932	2 644	213	1 113	49 942	119	2 159	150 021	128 253	283 844	4,0				
	%	2,0	3,2	11,5	17,3	1,0	0,9	0,1	0,4	17,6	0,1	0,8	52,8	45,2	100,0					
Olsztyn	P	9 612	8 622	56 994	211	87 042	2 365	1 275	1 984	18 631	862	161	178 147	393 390	581 149	8,2				
	%	1,7	1,5	9,8	0,1	15,0	0,4	0,2	0,3	3,2	0,1	0,1	30,5	67,8	100,0					
Piła	P	2 733	15 128	34 714		13 249	2 424	239	1 924	31 929		2 836	102 443	234 724	339 900	4,8				
	%	0,8	4,5	10,2		3,9	0,7	0,1	0,6	9,4		0,8	30,2	69,0	100,0					
Poznań	P	2 108	13 038	136 941	14 068	14 408	4 424	757	4 033	43 369	353	1 819	233 210	172 758	408 076	5,7				
	%	0,5	3,2	33,6	3,4	3,5	1,1	0,2	1,0	10,6	0,1	0,4	57,1	42,4	100,0					
Radom	P	4 875	12 726	122 731	5 561	5 066	1 556	729	1 804	41 844	912	59	192 988	112 066	309 929	4,3				
	%	1,6	4,1	39,6	1,8	1,6	0,5	0,2	0,6	13,5	0,3	0,1	62,2	36,2	100,0					
Szczecin	P	4 945	20 564	94 916		204 476	1 893	882	8 638	44 996		8 231	384 586	251 899	641 430	9,0				
	%	0,8	3,2	14,8		31,9	0,3	0,1	1,3	7,0		1,3	59,9	39,3	100,0					
Szczecinek	P	3 622	7 272	84 636		4 032	3 249	886	5 088	35 047	5 495	27 555	173 260	395 201	572 083	8,0				
	%	0,6	1,3	14,8		0,7	0,6	0,2	0,9	6,1	1,0	4,8	30,4	69,0	100,0					
Toruń	P	5 724	47 843	56 042	3 657	4 563	1 682	583	2 179	78 000	1 058	404	196 011	220 775	422 510	5,9				
	%	1,4	11,3	13,3	0,9	1,1	0,4	0,1	0,5	18,5	0,3	0,1	46,5	52,1	100,0					
Warszawa	P	4 802	8 443	28 458		140	607	311	1 125	18 259		10 138	67 481	111 863	184 146	2,6				
	%	2,6	4,6	15,5		0,1	0,3	0,2	0,6	9,9		5,5	36,7	60,7	100,0					
Wrocław	P	4 173	37 880	161 988	43 760	26 874	3 919	837	5 891	57 647	19 551	20 523	378 870	143 698	526 741	7,4				
	%	0,8	7,2	30,8	8,3	5,1	0,7	0,2	1,1	10,9	3,7	3,9	71,9	27,3	100,0					
Zielona Góra	P	1 373	9 295	77 426	3 032	314	4 137	232	552	29 551	266	7 483	132 288	291 772	425 433	6,0				
	%	0,3	2,2	18,2	0,7	0,1	1,0	0,1	0,1	6,9	0,1	1,8	31,2	68,5	100,0					

**Tabela 24. Powierzchnia lasów według dominującej kategorii ochronności i województw**  
(dawniej: Struktura powierzchniowa kategorii ochronności według województw)

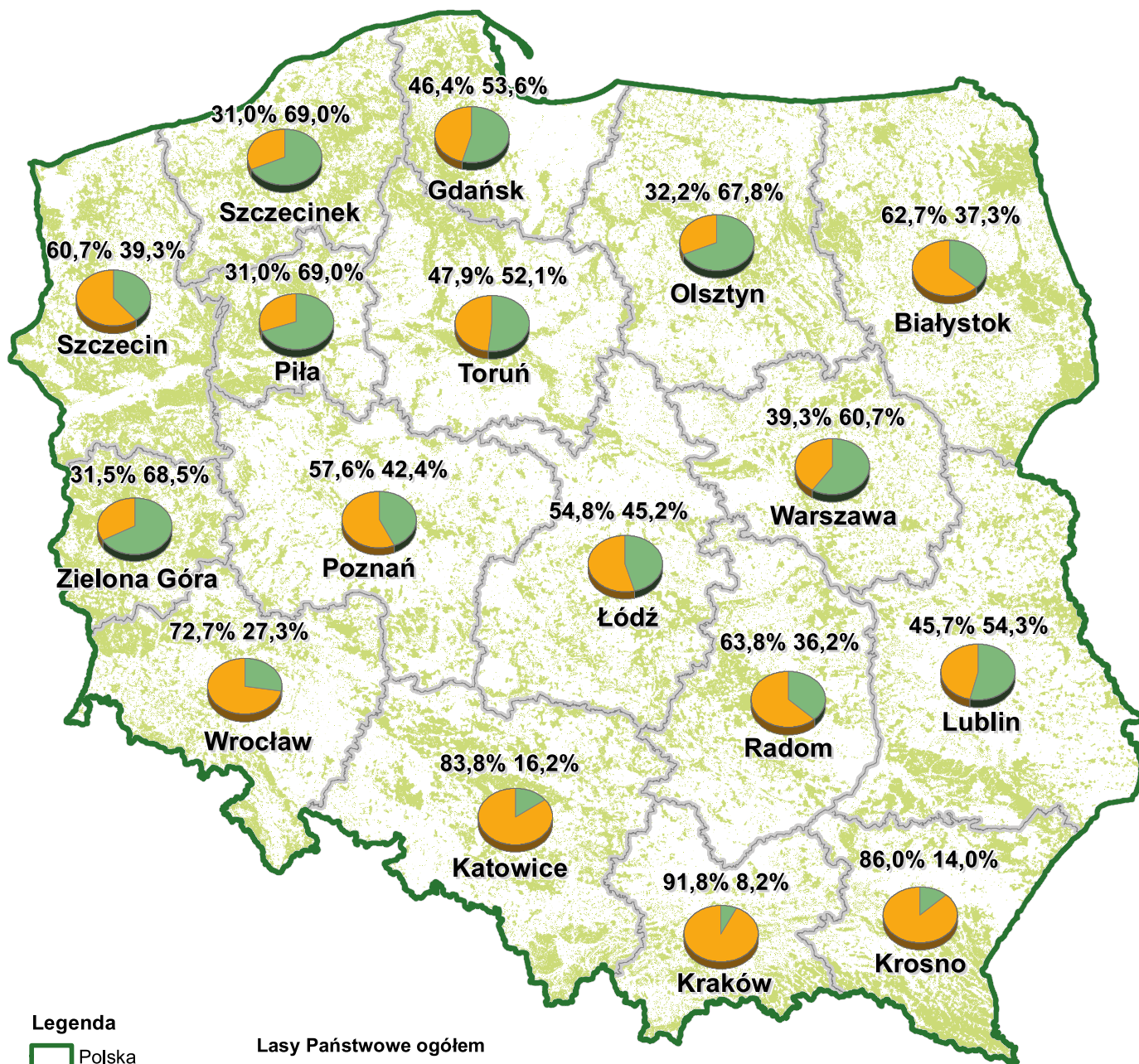
Województwo	Rezerwy		Lasy ochronne w ha (P) / %													Lasy gospo-darcze		Ogółem	
	ha		2	3	4	5	6	7	8	9	10	11	12	13	14	15	16		
1																			
<b>P</b>	<b>105 271</b>	<b>1,5</b>	<b>318 822</b>	<b>1 552 334</b>	<b>463 072</b>	<b>571 031</b>	<b>45 186</b>	<b>11 455</b>	<b>60 396</b>	<b>627 485</b>	<b>49 794</b>	<b>111 678</b>	<b>3 811 253</b>	<b>3 208 531</b>	<b>7 125 055</b>	<b>100,0</b>	<b>100,0</b>		
<b>%</b>			<b>4,5</b>	<b>21,8</b>	<b>6,5</b>	<b>8,0</b>	<b>0,6</b>	<b>0,2</b>	<b>0,8</b>	<b>8,8</b>	<b>0,7</b>	<b>1,6</b>	<b>53,5</b>	<b>45,0</b>	<b>100,0</b>				
Dolnośląskie	4 185	0,8	37 907	169 027	43 540	26 886	5 012	884	6 058	57 766	19 552	19 104	385 736	161 978	551 899	7,7	7,7		
Kujawsko-pomorskie	5 429	1,5	41 867	49 958	6 450	4 448	1 370	401	2 035	77 966	1 060	404	185 959	176 468	367 856	5,2	5,2		
Lubelskie	8 376	2,5	12 710	65 477	6 271	12 164	1 362	377	4 009	20 140	370	5 750	128 630	192 032	329 038	4,6	4,6		
Lubuskie	2 347	0,4	12 774	93 335	7 165	90 414	5 448	730	3 888	54 188	266	16 773	284 981	381 139	668 467	9,4	9,4		
Łódzkie	4 051	1,6	5 181	30 278	41 490	2 976	2 900	221	1 359	41 932	118	2 034	128 489	114 696	247 236	3,5	3,5		
Małopolskie	3 237	1,6	45 940	91 754	25 451	423	2 532	493	1 139	12 032	4 737	111	184 612	11 329	199 178	2,8	2,8		
Mazowieckie	9 287	2,2	17 462	64 176	13 213	10 687	2 479	589	2 218	42 788	10,2	5 806	159 418	251 893	420 598	5,9	5,9		
Opolskie	801	0,3	1 334	59 202	82 673	229	1 218	83	861	16 775	3	4 036	166 414	65 593	232 808	3,3	3,3		
Podkarpackie	10 380	2,1	31 352	263 856	43 627	5 245	1 908	621	4 249	32 424	2 323	9 427	395 032	83 948	489 360	6,9	6,9		
Podlaskie	20 861	5,5	2 355	54 324	3	117 809	2 617	1 154	7 575	13 528	12 928	1 300	213 593	147 657	382 111	5,4	5,4		
Pomorskie	4 979	0,9	29 461	81 938		14 368	4 234	1 248	4 265	55 095	1 620	4 334	196 563	372 526	574 068	8,1	8,1		
Śląskie	3 819	1,2	11 698	51 482	182 445	591	3 013	474	673	25 377	164	2 048	277 965	24 448	306 232	4,3	4,3		
Świętokrzyskie	2 207	1,0	12 128	104 865	1 559	3 614	160	602	757	31 440	912	21	156 058	67 150	225 415	3,2	3,2		
Warmińsko-mazurskie	14 210	2,0	7 875	87 424	211	135 781	3 081	1 712	7 522	29 747	1 195	10 689	285 237	394 915	694 362	9,7	9,7		
Wielkopolskie	3 296	0,5	29 282	159 812	8 974	30 183	4 727	1 065	5 304	74 116	353	3 784	317 600	341 906	662 802	9,3	9,3		
Zachodnio-pomorskie	7 806	1,0	19 496	125 426		115 213	3 125	801	8 484	42 171	4 193	26 057	344 966	420 853	773 625	10,7	10,7		
			2,5	16,2		14,9	0,4	0,1	1,1	5,5	0,5	3,4	44,6	54,4	100,0				

**Tabela 25. Miąższość drzewostanów według dominującej kategorii ochronności i RDLP (dawniej: Struktura miąższościowa kategorii ochronności według RDLP)**

RDLP	Rezerwa		Lasy ochronne w tys. m <sup>3</sup> (M) / %													Lasy gospo-darcze		Ogółem	
	%	tys. m <sup>3</sup>	3	4	5	cenne przyr.	na stałych pow. badaw-czych	8	9	10	11	obronne	razem	14	tys. m <sup>3</sup> /%	15	%		
		2																1	16
<b>M</b>	<b>41 247,6</b>	<b>2,1</b>	<b>87 345,9</b>	<b>434 758,2</b>	<b>113 926,7</b>	<b>162 729,1</b>	<b>13 352,6</b>	<b>4 821,5</b>	<b>18 421,9</b>	<b>172 032,0</b>	<b>16 222,4</b>	<b>26 094,4</b>	<b>1 049 704,7</b>	<b>831 455,8</b>	<b>1 922 408,1</b>	<b>100,0</b>			
<b>Ogółem</b>			<b>4,5</b>	<b>22,6</b>	<b>5,9</b>	<b>8,5</b>	<b>0,7</b>	<b>0,3</b>	<b>1,0</b>	<b>8,9</b>	<b>0,8</b>	<b>1,4</b>	<b>54,6</b>	<b>43,3</b>	<b>100,0</b>				
Białystok	M	9 939,8	960,1	23 364,4		53 997,2	1 136,4	689,6	4 199,8	5 983,6	4 349,9	2 898,6	97 579,6	56 824,6	164 344,0	8,6			
	%	6,0	0,6	14,2		32,9	0,7	0,4	2,6	3,6	2,6	1,8	59,4	34,6	100,0				
Gdańsk	M	1 281,8	6 218,1	9 783,3		3 282,5	805,8	335,4	589,9	15 251,4	74,0	437,4	36 777,8	39 108,0	77 167,6	4,0			
	%	1,7	8,1	12,7		4,3	1,0	0,4	0,8	19,8	0,1	0,6	47,8	50,5	100,0				
Katowice	M	2 068,9	4 775,4	32 323,9	69 257,1	253,8	1 167,2	139,3	378,1	11 409,5	36,3	1 624,2	121 364,8	25 459,5	148 893,2	7,7			
	%	1,4	3,2	21,7	46,4	0,2	0,8	0,1	0,3	7,7		1,1	81,5	17,1	100,0				
Kraków	M	1 300,5	13 330,1	27 175,5	827,8	81,8	841,5	260,7	303,6	3 743,2	1 563,3	28,7	48 156,2	4 113,3	53 570,0	2,8			
	%	2,4	24,9	50,6	1,5	0,2	1,6	0,5	0,6	7,0	2,9	0,1	89,9	7,7	100,0				
Krosno	M	4 321,4	8 199,8	77 213,9	11 437,5	1 221,2	473,1	256,2	1 329,8	4 188,4	788,5	39,2	105 147,6	15 236,0	124 705,0	6,5			
	%	3,5	6,6	61,8	9,2	1,0	0,4	0,2	1,1	3,4	0,6		84,3	12,2	100,0				
Lublin	M	3 108,3	4 330,8	21 958,3	1 424,4	4 433,4	550,7	176,6	1 204,7	10 783,2	152,0	2 538,7	47 552,8	57 521,3	108 182,4	5,6			
	%	2,9	4,0	20,3	1,3	4,1	0,5	0,2	1,1	10,0	0,1	2,3	43,9	53,2	100,0				
Łódź	M	2 428,6	2 084,2	8 292,4	13 171,5	820,4	679,8	70,9	300,5	14 192,5	27,7	530,9	40 170,8	32 478,4	75 077,8	3,9			
	%	3,2	2,8	11,0	17,5	1,1	0,9	0,1	0,4	18,9		0,7	53,4	43,4	100,0				
Olsztyn	M	3 808,3	2 521,9	15 805,6	40,9	23 204,5	730,1	608,4	737,9	5 456,8	223,8	45,9	49 375,8	107 092,8	160 276,9	8,3			
	%	2,4	1,6	9,9		14,5	0,5	0,4	0,5	3,4	0,1		30,9	66,7	100,0				
Pila	M	1 065,6	4 044,4	9 671,6		3 640,0	623,9	87,1	602,4	8 587,8	8,6	586,9	27 844,1	60 149,5	89 059,2	4,6			
	%	1,2	4,5	10,9		4,1	0,7	0,1	0,7	9,6		0,7	31,3	67,5	100,0				
Poznań	M	810,9	2 972,4	34 848,3	3 648,8	4 111,8	1 183,8	311,3	1 223,1	11 126,7	119,1	486,6	60 031,9	43 885,9	104 728,7	5,4			
	%	0,8	2,8	33,3	3,5	3,9	1,1	0,3	1,2	10,6	0,1	0,5	57,3	41,9	100,0				
Radom	M	1 971,0	3 677,3	33 767,5	1 482,5	1 394,6	491,2	303,1	507,5	11 389,2	237,0	20,5	53 270,4	28 863,6	84 105,0	4,4			
	%	2,3	4,4	40,1	1,8	1,7	0,6	0,4	0,6	13,5	0,3		63,4	34,3	100,0				
Szczecin	M	1 798,5	5 745,9	27 612,8		56 160,5	599,8	415,4	2 803,7	12 807,0		1 808,9	107 954,0	69 197,3	178 949,8	9,5			
	%	1,0	3,2	15,4		31,4	0,3	0,2	1,6	7,2		1,0	60,3	38,7	100,0				
Szczecinek	M	1 152,5	1 973,3	23 207,7		1 081,8	1 095,0	379,5	1 530,0	9 900,8	1 633,1	7 053,9	47 855,1	101 765,1	150 772,7	7,8			
	%	0,8	1,3	15,4		0,7	0,7	0,3	1,0	6,6	1,1	4,7	31,8	67,4	100,0				
Toruń	M	2 274,6	10 899,9	14 189,6	803,9	1 378,4	467,4	205,2	628,7	19 129,2	279,0	155,4	48 136,7	53 696,4	104 107,7	5,4			
	%	2,2	10,5	13,6	0,8	1,3	0,4	0,2	0,6	18,4	0,3	0,1	46,2	51,6	100,0				
Warszawa	M	1 880,5	1 919,4	6 926,3		39,0	174,9	93,7	298,4	4 729,6		2 375,0	16 556,3	29 171,8	47 608,6	2,5			
	%	3,9	4,0	14,5		0,1	0,4	0,2	0,6	9,9		5,0	34,7	61,4	100,0				
Wrocław	M	1 453,3	11 170,2	46 768,3	11 254,7	7 530,5	1 155,4	396,7	1 602,2	16 104,5	6 624,1	4 260,3	106 866,9	32 026,7	140 346,9	7,3			
	%	1,0	8,0	33,4	8,0	5,4	0,8	0,3	1,1	11,5	4,7	3,0	76,2	22,8	100,0				
Zielona Góra	M	583,1	2 522,7	21 848,8	577,6	97,7	1 176,6	92,4	181,6	7 248,6	114,6	1 203,3	35 063,9	74 865,6	110 512,6	5,7			
	%	0,5	2,3	19,8	0,5	0,1	1,1	0,1	0,2	6,6	0,1	1,1	31,9	67,6	100,0				



Rysunek 12. Udział powierzchniowy lasów ochronnych według RDLP



**Legenda**

- Polska
- RDLP
- Lasy

**Lasy Państwowe ogółem**



**Udział lasów**

- Udział lasów ochronnych i rezerwatów
- Udział lasów pozostałych

## 4. UŻYTKOWANIE LASU

### 4.1. Średnioroczny etat cięć według planów urządzenia lasu

Etat cięć określany jest miąższością drewna (grubizny) przewidzianego do pozyskania w planie urządzenia lasu dla nadleśnictwa na 10 lat. Plan urządzenia lasu sporządzany jest dla konkretnego nadleśnictwa, w związku z czym zatwierdzony w nim etat może być realizowany i bilansowany tylko w tym nadleśnictwie. Jednak do celów statystycznych od szeregu lat sporządza się sumy tzw. rocznych etatów cięć dla regionalnych dyrekcji Lasów Państwowych oraz łącznie dla Lasów Państwowych.

Przy zastosowanej metodyce – polegającej na sumowaniu „dziesiątych części” etatów dla poszczególnych nadleśnictw, niezależnie od zaawansowania wykonania cięć rębnych, pielęgnacyjnych i sanitarnych

**Tabela 27. Przeciętne roczne użytkowanie rębne i przedrębne według RDLP – dane z 2022\***  
(dawniej: Przeciętne roczne etaty użytkowania rębного i przedrębного według RDLP i ogółem dla LP\*)

RDLP	Użytkowanie w m <sup>3</sup>		
	użytki rębne	użytki przedrębne	razem
1	2	3	4
<b>Ogółem</b>	<b>21 973 940</b>	<b>17 557 564</b>	<b>39 531 504</b>
Białystok	1 476 451	1 423 961	2 900 411
Katowice	2 187 560	1 413 080	3 600 639
Kraków	535 180	409 055	944 235
Krosno	1 310 306	756 993	2 067 299
Lublin	1 270 547	944 337	2 214 884
Łódź	919 064	620 921	1 539 985
Olsztyn	1 485 752	1 503 121	2 988 874
Piła	994 166	941 319	1 935 485
Poznań	1 186 534	924 766	2 111 300
Szczecin	2 056 235	1 830 750	3 886 985
Szczecinek	1 782 253	1 486 730	3 268 983
Toruń	1 332 138	1 003 886	2 336 024
Wrocław	1 870 852	1 307 168	3 178 021
Zielona Góra	1 139 286	1 026 263	2 165 549
Gdańsk	786 670	724 440	1 511 110
Radom	1 094 534	784 943	1 879 477
Warszawa	546 412	455 831	1 002 243

\* Wielkości wynikające wyłącznie z dotychczas opracowanych planów urządzenia lasu, z uwzględnieniem aneksów do PUL.

**Tabela 28. Przeciętne roczne użytkowanie rębne i przedrębne w okresie do końca realizacji planu urządzenia lasu uwzględniające dotychczasowy postęp użytkowania głównego**  
(dawniej: Roczne zadania uwzględniające dotychczasowy postęp użytkowania głównego przy założeniu równomiernego użytkowania w okresie do końca realizacji planów urządzenia lasu zestawione wg RDLP i ogółem dla LP)

RDLP	Użytkowanie w m <sup>3</sup>		
	użytki rębne	użytki przedrębne	razem
1	2	3	4
<b>Ogółem</b>	<b>22 949 809</b>	<b>17 650 126</b>	<b>40 599 935</b>
Białystok	1 754 917	1 274 088	3 029 005
Katowice	2 101 527	1 758 907	3 860 434
Kraków	570 594	425 067	995 660
Krosno	1 415 251	714 233	2 129 483
Lublin	1 265 057	949 636	2 214 694
Łódź	918 086	643 404	1 561 490
Olsztyn	1 636 208	1 402 503	3 038 711
Piła	1 231 264	734 314	1 965 578
Poznań	1 182 023	978 382	2 160 405
Szczecin	2 136 668	1 802 346	3 939 015
Szczecinek	1 742 625	1 599 570	3 342 195
Toruń	1 400 910	914 344	2 315 254
Wrocław	1 884 416	1 338 549	3 222 964
Zielona Góra	1 184 170	1 074 028	2 258 199
Gdańsk	804 806	828 258	1 633 064
Radom	1 089 232	798 482	1 887 714
Warszawa	632 054	414 014	1 046 069

w stosunku do planu urządzenia lasu w tych nadleśnictwach – wielkość tzw. sumy przeciętnych rocznych etatów cięć dla Lasów Państwowych zestawionych na 1 stycznia 2022 r. wynosi 39 531 504 m<sup>3</sup> grubizny netto (tabela 27). Wielkość ta powinna służyć przede wszystkim do celów porównawczych, nie może być natomiast utożsamiana z obowiązkową normą dla całych Lasów Państwowych, głównie z uwagi na przybliżony sposób ustalania miąższości użytkowania przedrębного oraz labilny stan lasu.

Wielkość pozyskania w danym roku w Lasach Państwowych ogółem musi natomiast uwzględniać wyżej wymienione elementy, w tym również konieczność



realizacji takich zabiegów gospodarczych, które nie były wcześniej zaplanowane, a wynikają z przyczyn losowych (głównie z niekorzystnych zmian stanu zdrowotnego i sanitarnego drzewostanów oraz szkód w lasach). Uwzględnienia wymaga także wykonanie etatu użytkownika głównego w dotychczasowym okresie realizacji planów urządzenia lasu. Dlatego niezależnie od zestawienia „rocznych” etatów cięć określono tzw. zbilansowane zadania w zakresie użytkownika głównego, uwzględniające dla każdego z nadleśnictw wykonane już zadania od początku obowiązywania planów urządzenia lasu do 31 grudnia 2021 r. oraz wielkość zadań pozostałych do wykonania w całym 10-leciu. Z ilorazu wielkości zadań pozostałych do wykonania i liczby lat pozostałych do końca planu dla poszczególnych nadleśnictw uzyskano zadania średnioroczne, które zagregowano dla Lasów Państwowych ogółem, według RDLP i zestawiono w tabeli 28.

Z przedstawionych danych wynika, że suma tak określonych zbilansowanych rocznych zadań wynosi 40 599 935 m<sup>3</sup> grubizny netto i jest wyższa o około 1 068 tys. m<sup>3</sup> od sumy rocznych etatów cięć z całego 10-lecia. Oznacza to, że tempo realizacji planów użytkownika głównego było dotychczas średnio nieco mniejsze od wartości wynikających z równomiernego tempa użytkownika w całym 10-leciu.

Przedstawione dane wskazują na trend wzrostowy wartości etatów w Lasach Państwowych, który wiąże się m.in. z obserwowanym wzrostem wielkości i struktury zasobów drzewnych (szczególnie z udziałem drzewostanów starszych klas wieku), a także z doskonaleniem zasad regulacji użytkownika rębego i przedrębego. Analiza zmian zasobów drzewnych do 2022 r. dla Lasów Państwowych wskazuje na utrzymujący się wzrost zasobów drzewnych na pniu, który w ostatnim 5-leciu wynosił 0,37% rocznie, a w klasach wieku V i starszych – 0,67%.

## 4.2. Użytkowanie na tle zasobów drzewnych

W okresie, dla którego dokonano porównań w niniejszym opracowaniu (lata 1967–2021), kształtowanie się wielkości użytkownika w skali całych Lasów Państwowych w stosunku do zasobów drzewnych przedstawia tabela 29.

Powyższe opracowanie omawia tylko niektóre podstawowe wielkości charakteryzujące stan powierzchni i zasobów leśnych.

Dane te zestawione w części tabelarycznej stanowią materiał pozwalający na dokonywanie dodatkowych ocen i analiz stanu lasów w zależności od potrzeb użytkowników opracowania. Dokonując analiz, należy także uwzględnić fakt, że przed 2012 r. aktualizacja była wy-

**Tabela 29. Wielkość użytkownika lasu na tle zasobów**  
(dawniej: Użytkowanie na tle zasobów drzewnych w LP)

Rok	Użytkowanie netto	Użytkowanie brutto* w stosunku do zasobów
	tys. m <sup>3</sup>	%
1	2	3
1967	16 501	2,26
1978	19 909	2,45
1985	21 436	2,30
1990	15 863	1,58
1991	15 471	1,50
1992	18 941	1,82
1993	18 546	1,79
1994	18 300	1,75
1995	18 774	1,78
1996	18 616	1,74
1997	19 942	1,81
1998	21 494	1,91
1999	22 688	1,94
2000	24 097	2,03
2001	23 471	1,96
2002	25 595	2,10
2003	27 135	2,18
2004	28 699	2,26
2005	28 164	2,16
2006	28 700	2,18
2007	32 313	2,41
2008	30 694	2,24
2009	31 188	2,23
2010	31 882	2,25
2011	32 789	2,28
2012	33 212	2,28
2013	34 152	2,31
2014	35 686	2,40
2015	36 497	2,44
2016	37 405	2,48
2017	40 632**	2,68
2018	41 633**	2,73
2019	38 892**	2,54
2020	36 802	2,40
2021	38 962	2,53

\* Użytkowanie netto na brutto zostało przeliczone wskaźnikiem 1,25.

\*\* Zwiększone użytkowanie ze względu na usuwanie wiatrolomów.

konywana na podstawie danych zgrupowanych według klas i podklas wieku, natomiast od 2012 r. zaktualizowane dane dotyczące zasobów leśnych zostały zestawione na podstawie danych z SILP zaktualizowanych według wydziałów leśnych.

